

## HEM İSTİHDAMDA HEM İŞSİZ SAYISINDA AZALIŞ

Seyfettin Gürsel\*, Saliha Tanrıverdi\*\*

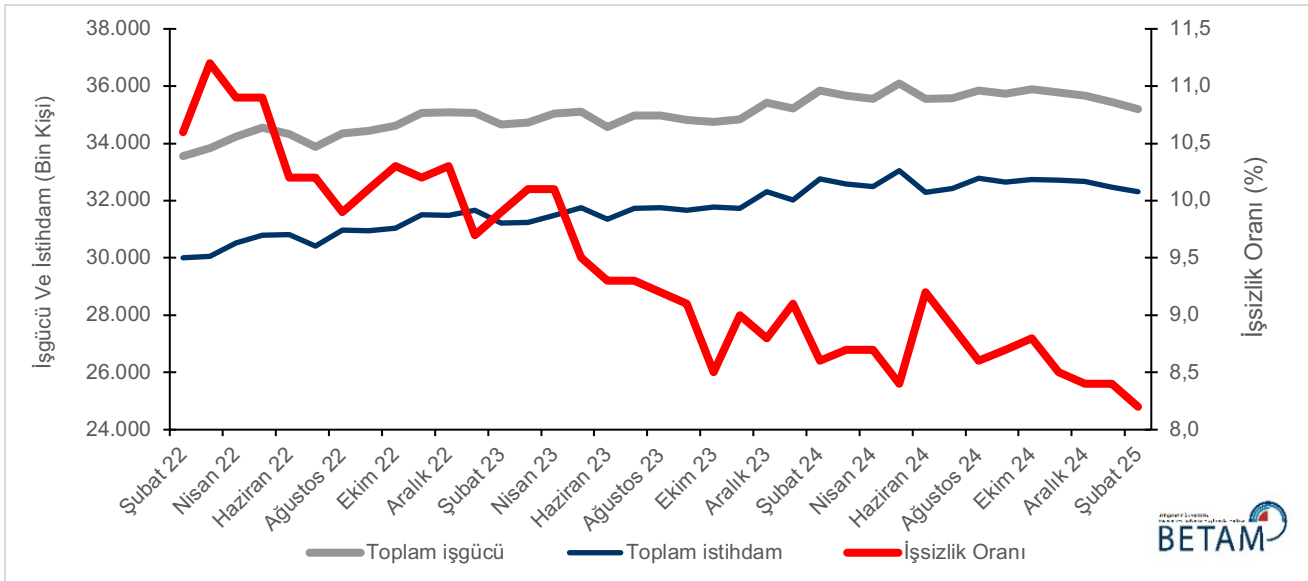
### Yönetici Özeti

İstihdamda 149 bin kişilik, işsiz sayısında ise 95 binlik düşüş işgücünü yaklaşık 244 bin kişi azaltmış, bu nedenle genel işsizlik oranı Ocaktan Şubata 0,2 puan azalarak yüzde 8,2 olmuştur. Mevsim etkilerinden arındırılmış kadın işsizlik oranı şubatta istihdamda görülen 101 bin kişilik ve işsiz sayısında görülen 131 bin kişilik azalış sonucu yüzde 11,9'dan yüzde 11'e düşmüştür. Erkek işsizlik oranı ise ocaktan şubata istihdamda 46 bin kişilik azalış, işsizlerde ise 35 bin kişilik artış sonucu yüzde 6,6'dan yüzde 6,7'ye yükselmiştir. Kadın işgücü seviyesi 232 bin azalırken erkek işgücü seviyesi 12 bin azalmıştır. Bu gelişmeler sonucunda işsizlik oranlarındaki toplumsal cinsiyet farkı Şubatta 1 puan gerileyerek 4,3 olmuştur.

### İstihdamda ve işsizlerde azalış

Mevsim etkilerinden arındırılmış verilere göre istihdam edilenlerin sayısı ocak ayından şubat ayına 149 bin kişilik azalışla 32 milyon 314 bin olmuştur. Şubat ayında işsiz sayısı da 95 bin azalarak 2 milyon 886 bine gerilemiştir. Böylece 244 bin azalan işgücü 35 milyon 200 bin seviyesindedir (Şekil 1, Tablo 1). İşsizlik oranı, istihdamda azalmaya rağmen işsiz sayısında azalma sonucu, ocak ayından şubat ayına 0,2 puan azalarak 8,2 olmuştur.

Şekil 1 : Mevsim etkilerinden arındırılmış işgücü, istihdam ve işsizlik oranı



Kaynak: TÜİK, Betam

\* Prof. Dr. Seyfettin Gürsel, Betam, Direktör, [seyfettin.gursel@bau.edu.tr](mailto:seyfettin.gursel@bau.edu.tr)

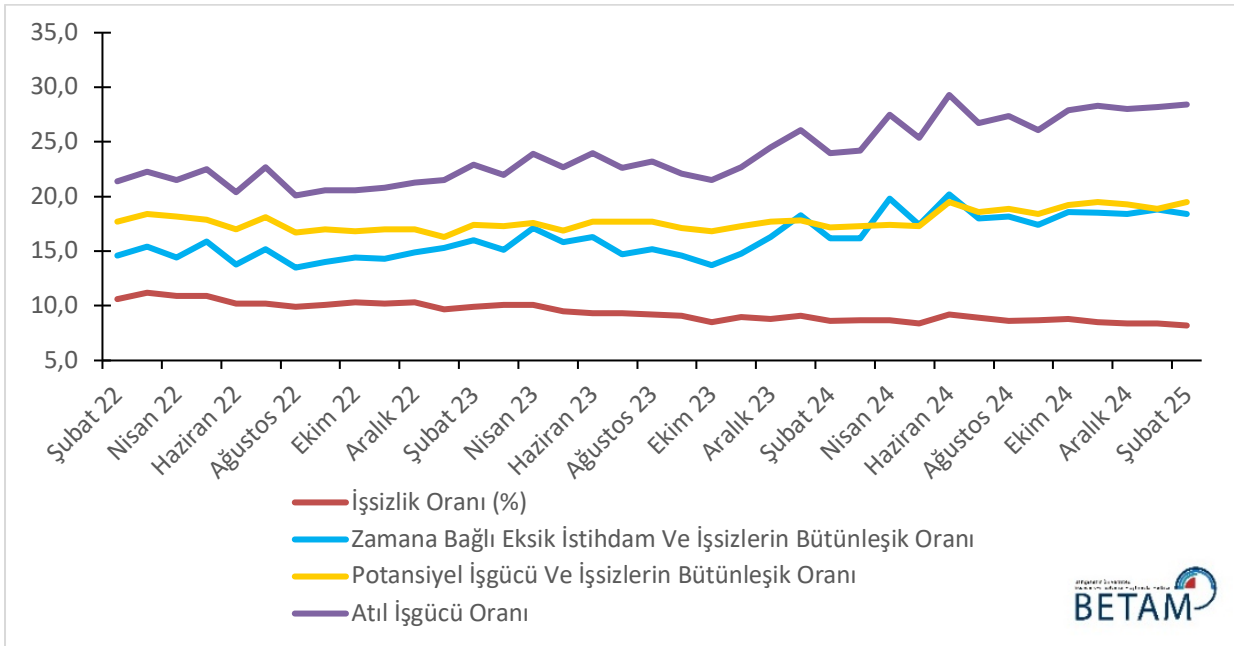
\*\*Saliha Tanrıverdi, Betam, Araştırma Görevlisi, [saliha.tanriverdi@bau.edu.tr](mailto:saliha.tanriverdi@bau.edu.tr)

## Potansiyel işgücünde artış

TÜİK tarafından açıklanan üç alternatif işsizlik oranının nasıl hesaplandığı Kutu 1’de açıklanmaktadır. Alternatif işsizlik oranları, “zamana bağlı eksik istihdam, işsizlerin bütünlük oranı” ve “işsiz ve potansiyel işgücünün bütünlük oranı” olarak adlandırılmakta, üçüncü oran ise “atıl işgücü oranı” bu iki bütünlük oranının bileşimi olarak hesaplanmaktadır.

Mevsim etkilerinden arındırılmış verilere göre “Genel işsizlik oranı” şubatta yüzde 8,2 olarak gerçekleşirken potansiyel işgücünü de hesaba katan işsizlik oranı, potansiyel işgücündeki 357 binlik artış sonucu yüzde 18,9’dan yüzde 19,5’e yükselmiştir. Zamana bağlı eksik istihdamı hesaba katan işsizlik oranı ise ocaktan Şubata 0,4 puan azalarak yüzde 18,4 olmuştur. Son iki alternatif işsizlik oranının bileşiminden oluşan işsizlik oranı ise yüzde 28,2’den yüzde 28,4’e yükselmiştir (Şekil 2, Tablo 2).

Şekil 2 : Manşet işsizlik oranı ve Alternatif İşsizlik Oranları (%)

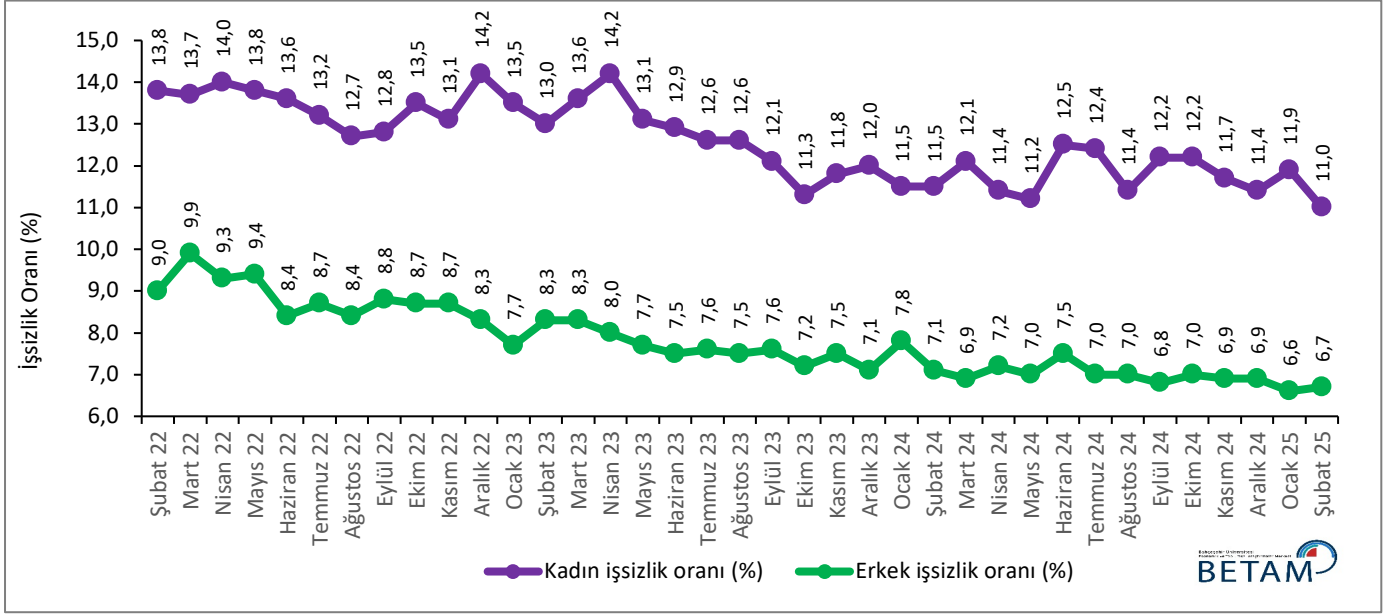


Kaynak: TÜİK, Betam

## Kadın ve erkek istihdamında düşüş

Şekil 3’te mevsim etkilerinden arındırılmış kadın ve erkek işsizlik oranları verilmektedir. Ocaktan şubata kadınlarda istihdam seviyesi 101 bin azalırken, işsiz sayısı 131 bin kişi azalmış, neticede işgücü 232 bin azalmıştır. Kadın işsizlik oranı işgücündeki düşüş sonucu ocaktan Şubata 0,9 puan azalarak yüzde 11’e gerilemiştir. Ocakta kadın istihdamı 26 bin azalmış, kadın işsizlik oranı ise 0,5 puan artarak 11,9 olmuştur. Erkek istihdamı Şubatta 46 bin azalırken işsiz sayısı 35 bin artmış ve erkek işsizlik oranı 0,1 puan artarak yüzde 6,7 olmuştur. Ocakta erkek istihdamında 174 binlik bir azalışla beraber işsiz sayısında 98 binlik azalış gerçekleşmiş, işsizlik yüzde 6,6 olmuştur. Bu gelişmeler sonucunda ocaktan şubata işsizlik oranlarındaki toplumsal cinsiyet farkı 1 puan azalarak 4,3 puan olmuştur.

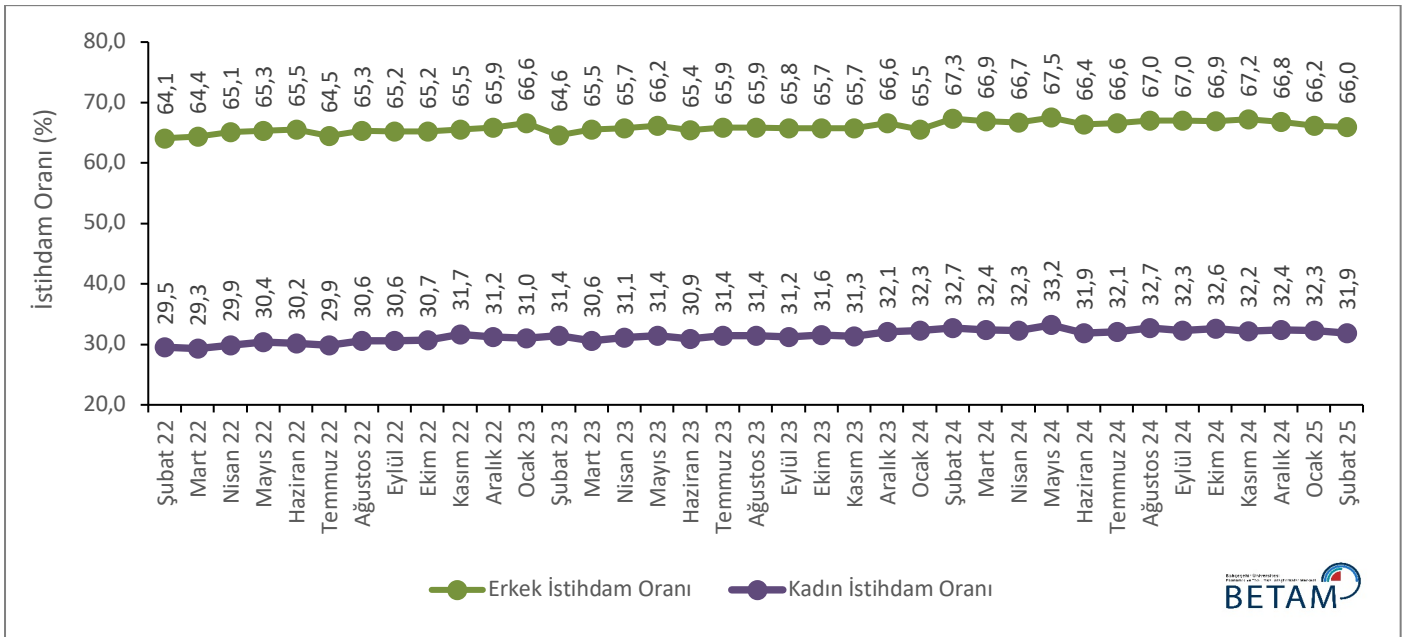
**Şekil 3 : Mevsim etkilerinden arındırılmış kadın ve erkek işsizlik oranları (%)**



Kaynak: TÜİK, Betam

Kadın istihdam oranı, istihdamdaki 101 binlik azalış sonucu yüzde 31,9'a, erkek istihdam oranı da istihdamda 46 bin kişilik azalışla yüzde 66'ya gerilemiştir (Şekil 4).

**Şekil 4 : Mevsim etkilerinden arındırılmış kadın ve erkek istihdam oranları (%)**



Kaynak: TÜİK, Betam

**Tablo 1: Mevsim etkilerinden arındırılmış işgücü göstergeleri (bin kişi) \***

	İşgücü	İstihdam	İşsizlik	İşsizlik Oranı	Aylık Değişimler		
					İşgücü	İstihdam	İşsizlik
<b>Şubat 22</b>	33.555	30.004	3.551	10,6			
<b>Mart 22</b>	33.830	30.057	3.773	11,2	275	53	222
<b>Nisan 22</b>	34.231	30.517	3.715	10,9	401	460	-58
<b>Mayıs 22</b>	34.551	30.797	3.754	10,9	320	280	39
<b>Haziran 22</b>	34.315	30.823	3.491	10,2	-236	26	-263
<b>Temmuz 22</b>	33.872	30.421	3.452	10,2	-443	-402	-39
<b>Ağustos 22</b>	34.355	30.968	3.387	9,9	483	547	-65
<b>Eylül 22</b>	34.432	30.949	3.483	10,1	77	-19	96
<b>Ekim 22</b>	34.611	31.046	3.566	10,3	179	97	83
<b>Kasım 22</b>	35.070	31.504	3.566	10,2	459	458	
<b>Aralık 22</b>	35.080	31.478	3.602	10,3	10	-26	36
<b>Ocak 23</b>	35.066	31.675	3.391	9,7	-14	197	-211
<b>Şubat 23</b>	34.658	31.213	3.445	9,9	-408	-462	54
<b>Mart 23</b>	34.731	31.231	3.500	10,1	73	18	55
<b>Nisan 23</b>	35.047	31.495	3.552	10,1	316	264	52
<b>Mayıs 23</b>	35.100	31.752	3.347	9,5	53	257	-205
<b>Haziran 23</b>	34.581	31.349	3.233	9,3	-519	-403	-114
<b>Temmuz 23</b>	34.976	31.728	3.247	9,3	395	379	14
<b>Ağustos 23</b>	34.965	31.745	3.220	9,2	-11	17	-27
<b>Eylül 23</b>	34.827	31.664	3.162	9,1	-138	-81	-58
<b>Ekim 23</b>	34.746	31.777	2.968	8,5	-81	113	-194
<b>Kasım 23</b>	34.848	31.722	3.126	9,0	102	-55	158
<b>Aralık 23</b>	35.419	32.306	3.113	8,8	571	584	-13
<b>Ocak 24</b>	35.224	32.018	3.205	9,1	-195	-288	92
<b>Şubat 24</b>	35.847	32.759	3.088	8,6	623	741	-117
<b>Mart 24</b>	35.673	32.573	3.100	8,7	-174	-186	12
<b>Nisan 24</b>	35.560	32.481	3.078	8,7	-113	-92	-22
<b>Mayıs 24</b>	36.093	33.048	3.045	8,4	533	567	-33
<b>Haziran 24</b>	35.546	32.283	3.264	9,2	-547	-765	219
<b>Temmuz 24</b>	35.588	32.433	3.155	8,9	42	150	-109
<b>Ağustos 24</b>	35.849	32.783	3.066	8,6	261	350	-89
<b>Eylül 24</b>	35.742	32.645	3.097	8,7	-107	-138	31
<b>Ekim 24</b>	35.890	32.739	3.151	8,8	148	94	54
<b>Kasım 24</b>	35.775	32.720	3.055	8,5	-115	-19	-96
<b>Aralık 24</b>	35.675	32.662	3.013	8,4	-100	-58	-42
<b>Ocak 25</b>	35.444	32.463	2.981	8,4	-231	-199	-32
<b>Şubat 25</b>	35.200	32.314	2.886	8,2	-244	-149	-95

Kaynak: TÜİK, Betam

**Tablo 2: İşsizlik ve Alternatif İşsizlik Oranları (%) Ve Seviyeleri (Bin) \***

	İşsizlik Oranı (%)	İşsiz Sayısı (Bin)	Zamana Bağlı Eksik İstihdam ve İşsizlerin Bütünleşik Oranı (%)	Zamana Bağlı Eksik İstihdam Seviyesi (bin)	Potansiyel İşgücü ve İşsizlerin Bütünleşik Oranı (%)	Potansiyel İşgücü (bin)	Atıl İşgücü Oranı (%)	Toplam
"								
<b>Şubat 22</b>	10,6	3.551	14,6	1.348	17,7	2.902	21,4	7.801
<b>Mart 22</b>	11,2	3.773	15,4	1.437	18,4	3.005	22,3	8.214
<b>Nisan 22</b>	10,9	3.715	14,4	1.214	18,2	3.075	21,5	8.004
<b>Mayıs 22</b>	10,9	3.754	15,9	1.740	17,9	2.961	22,5	8.454
<b>Haziran 22</b>	10,2	3.491	13,8	1.244	17,0	2.822	20,4	7.558
<b>Temmuz 22</b>	10,2	3.452	15,2	1.697	18,1	3.271	22,7	8.419
<b>Ağustos 22</b>	9,9	3.387	13,5	1.251	16,7	2.821	20,1	7.459
<b>Eylül 22</b>	10,1	3.483	14,0	1.337	17,0	2.856	20,6	7.676
<b>Ekim 22</b>	10,3	3.566	14,4	1.418	16,8	2.703	20,6	7.687
<b>Kasım 22</b>	10,2	3.566	14,3	1.449	17,0	2.887	20,8	7.902
<b>Aralık 22</b>	10,3	3.602	14,9	1.625	17,0	2.845	21,3	8.072
<b>Ocak 23</b>	9,7	3.391	15,3	1.974	16,3	2.777	21,5	8.143
<b>Şubat 23</b>	9,9	3.445	16,0	2.100	17,4	3.130	22,9	8.675
<b>Mart 23</b>	10,1	3.500	15,1	1.744	17,3	3.033	22,0	8.278
<b>Nisan 23</b>	10,1	3.552	17,1	2.441	17,6	3.175	23,9	9.168
<b>Mayıs 23</b>	9,5	3.347	15,8	2.199	16,9	3.111	22,7	8.656
<b>Haziran 23</b>	9,3	3.233	16,3	2.404	17,7	3.509	24,0	9.146
<b>Temmuz 23</b>	9,3	3.247	14,7	1.894	17,7	3.577	22,6	8.718
<b>Ağustos 23</b>	9,2	3.220	15,2	2.095	17,7	3.607	23,2	8.922
<b>Eylül 23</b>	9,1	3.162	14,6	1.923	17,1	3.370	22,1	8.454
<b>Ekim 23</b>	8,5	2.968	13,7	1.792	16,8	3.449	21,5	8.209
<b>Kasım 23</b>	9,0	3.126	14,8	2.032	17,3	3.510	22,7	8.667
<b>Aralık 23</b>	8,8	3.113	16,3	2.660	17,7	3.835	24,5	9.608
<b>Ocak 24</b>	9,1	3.205	18,3	3.241	17,8	3.729	26,1	10.175
<b>Şubat 24</b>	8,6	3.088	16,2	2.719	17,2	3.717	24,0	9.524
<b>Mart 24</b>	8,7	3.100	16,2	2.679	17,3	3.714	24,2	9.493
<b>Nisan 24</b>	8,7	3.078	19,8	3.963	17,4	3.764	27,5	10.805
<b>Mayıs 24</b>	8,4	3.045	17,4	3.235	17,3	3.868	25,4	10.148
<b>Haziran 24</b>	9,2	3.264	20,2	3.916	19,5	4.556	29,3	11.736
<b>Temmuz 24</b>	8,9	3.155	18,0	3.251	18,6	4.256	26,7	10.662
<b>Ağustos 24</b>	8,6	3.066	18,2	3.459	18,9	4.574	27,4	11.098
<b>Eylül 24</b>	8,7	3.097	17,4	3.122	18,4	4.264	26,1	10.483
<b>Ekim 24</b>	8,8	3.151	18,6	3.525	19,2	4.629	27,9	11.304
<b>Kasım 24</b>	8,5	3.055	18,5	3.563	19,5	4.871	28,3	11.489
<b>Aralık 24</b>	8,4	3.013	18,4	3.551	19,3	4.798	28,0	11.363
<b>Ocak 25</b>	8,4	2.981	18,8	3.682	18,9	4.584	28,2	11.248
<b>Şubat 25</b>	8,2	2.886	18,4	3.591	19,5	4.942	28,4	11.418

Kaynak: TÜİK, Betam

**Tablo 3: Mevsim etkilerinden arındırılmış kadın ve erkek genel işgücü göstergeleri (bin)**

	Toplam İşgücü, Kadın	Toplam İstihdam, Kadın	Toplam İşsiz, Kadın	Toplam İşgücü, Erkek	Toplam İstihdam, Erkek	Toplam İşsiz, Erkek	Kadın İşgücü / 15+	Kadın İstihdam / 15+	Erkek İşgücü / 15+	Erkek İstihdam / 15+
Şubat 22	11.133	9.597	1.536	22.422	20.407	2.015	34,2	29,5	70,4	64,1
Mart 22	11.061	9.546	1.516	22.769	20.511	2.258	34,0	29,3	71,5	64,4
Nisan 22	11.343	9.749	1.594	22.889	20.768	2.121	34,8	29,9	71,7	65,1
Mayıs 22	11.522	9.931	1.591	23.029	20.866	2.163	35,3	30,4	72,1	65,3
Haziran 22	11.430	9.872	1.557	22.885	20.951	1.934	35,0	30,2	71,5	65,5
Temmuz 22	11.241	9.762	1.479	22.631	20.659	1.972	34,4	29,9	70,7	64,5
Ağustos 22	11.489	10.026	1.463	22.866	20.942	1.923	35,1	30,6	71,3	65,3
Eylül 22	11.509	10.032	1.476	22.923	20.917	2.007	35,1	30,6	71,4	65,2
Ekim 22	11.651	10.080	1.571	22.961	20.966	1.995	35,5	30,7	71,4	65,2
Kasım 22	11.977	10.414	1.563	23.093	21.090	2.003	36,5	31,7	71,8	65,5
Aralık 22	11.943	10.250	1.693	23.137	21.228	1.909	36,3	31,2	71,8	65,9
Ocak 23	11.796	10.203	1.593	23.271	21.472	1.799	35,8	31,0	72,1	66,6
Şubat 23	11.902	10.352	1.550	22.756	20.861	1.895	36,1	31,4	70,5	64,6
Mart 23	11.662	10.071	1.591	23.069	21.160	1.909	35,4	30,6	71,4	65,5
Nisan 23	11.972	10.272	1.700	23.074	21.222	1.852	36,3	31,1	71,4	65,7
Mayıs 23	11.915	10.350	1.565	23.184	21.402	1.782	36,1	31,4	71,7	66,2
Haziran 23	11.702	10.192	1.510	22.879	21.156	1.723	35,4	30,9	70,7	65,4
Temmuz 23	11.861	10.370	1.491	23.115	21.359	1.757	35,9	31,4	71,4	65,9
Ağustos 23	11.880	10.388	1.492	23.085	21.357	1.728	35,9	31,4	71,2	65,9
Eylül 23	11.732	10.318	1.415	23.094	21.346	1.748	35,4	31,2	71,2	65,8
Ekim 23	11.781	10.455	1.326	22.965	21.323	1.642	35,6	31,6	70,7	65,7
Kasım 23	11.767	10.373	1.394	23.082	21.349	1.733	35,5	31,3	71,1	65,7
Aralık 23	12.102	10.653	1.450	23.317	21.653	1.663	36,5	32,1	71,7	66,6
Ocak 24	12.115	10.717	1.397	23.109	21.301	1.808	36,5	32,3	71,0	65,5
Şubat 24	12.273	10.865	1.409	23.573	21.894	1.680	37,0	32,7	72,4	67,3
Mart 24	12.267	10.784	1.483	23.406	21.789	1.617	36,9	32,4	71,9	66,9
Nisan 24	12.144	10.755	1.389	23.416	21.727	1.689	36,5	32,3	71,9	66,7
Mayıs 24	12.443	11.053	1.390	23.650	21.995	1.656	37,4	33,2	72,6	67,5
Haziran 24	12.128	10.617	1.511	23.418	21.666	1.753	36,4	31,9	71,8	66,4
Temmuz 24	12.197	10.686	1.511	23.391	21.747	1.644	36,6	32,1	71,7	66,6
Ağustos 24	12.318	10.908	1.410	23.530	21.875	1.656	37,0	32,7	72,1	67,0
Eylül 24	12.264	10.768	1.495	23.478	21.877	1.602	36,8	32,3	71,9	67,0
Ekim 24	12.372	10.867	1.504	23.518	21.872	1.646	37,1	32,6	72,0	66,9
Kasım 24	12.180	10.760	1.420	23.595	21.961	1.634	36,5	32,2	72,2	67,2
Aralık 24	12.203	10.814	1.389	23.472	21.848	1.624	36,5	32,4	71,7	66,8
Ocak 25	12.244	10.788	1.456	23.200	21.674	1.526	36,6	32,3	70,9	66,2
Şubat 25	12.012	10.687	1.325	23.188	21.628	1.561	35,9	31,9	70,8	66,0

Kaynak: TÜİK, Betam

## Kutu 1: Alternatif İşsizlik Oranları ile İlgili Tanımlar<sup>1</sup>

**Zamana bağlı eksik istihdam:** Referans haftasında istihdamda olan, esas işinde ve diğer işinde/işlerinde fiili olarak 40 saatten daha az süre çalışmış olup, daha fazla süre çalışmak istediğini belirten ve mümkün olduğu takdirde daha fazla çalışmaya başlayabilecek olan kişilerdir.

**Potansiyel işgücü:** Referans haftasında ne istihdamda ne de işsiz olan çalışma çağındaki kişilerden; iş arayan fakat kısa süre içerisinde işbaşı yapabilecek durumda olmayanlarla, iş aramadığı halde çalışma isteği olan ve kısa süre içerisinde işbaşı yapabilecek durumda olan kişilerdir.

**İşsiz:** Referans dönemi içinde istihdam halinde olmayan kişilerden iş aramak için son dört hafta içinde aktif iş arama kanallarından en az birini kullanmış ve 2 hafta içinde işbaşı yapabilecek durumda olan kurumsal olmayan çalışma çağındaki tüm kişiler işsiz nüfusa dahildir.

**1) İşsizlik Oranı =**  $[\text{İşsiz}/\text{İşgücü}] * 100$

**2) Zamana bağlı eksik istihdam ile işsizliğin bütünleşik oranı =**

$$[(\text{Zamana bağlı eksik istihdamdaki kişiler} + \text{İşsizler}) / \text{İşgücü}] * 100$$

**3) İşsiz ve potansiyel işgücünün bütünleşik oranı =**

$$[(\text{İşsiz} + \text{Potansiyel İşgücü}) / (\text{İşgücü} + \text{Potansiyel İşgücü})] * 100$$

**4) Atıl İşgücü Oranı =**

$$[(\text{Zamana Bağlı Eksik İstihdam} + \text{İşsiz} + \text{Potansiyel İşgücü}) / (\text{İşgücü} + \text{Potansiyel İşgücü})] * 100$$

<sup>1</sup> Tanımlar ile ilgili daha detaylı bilgiler şu adresin Metaveri kısmında mevcuttur:

<https://data.tuik.gov.tr/Bulten/Index?p=Isgucu-Istatistikleri-Ocak-2021-37486&dil=1>