

HEM İSTİHDAMDA HEM İŞSİZ SAYISINDA AZALIŞ

Seyfettin Gürsel*, Saliha Tanrıverdi**

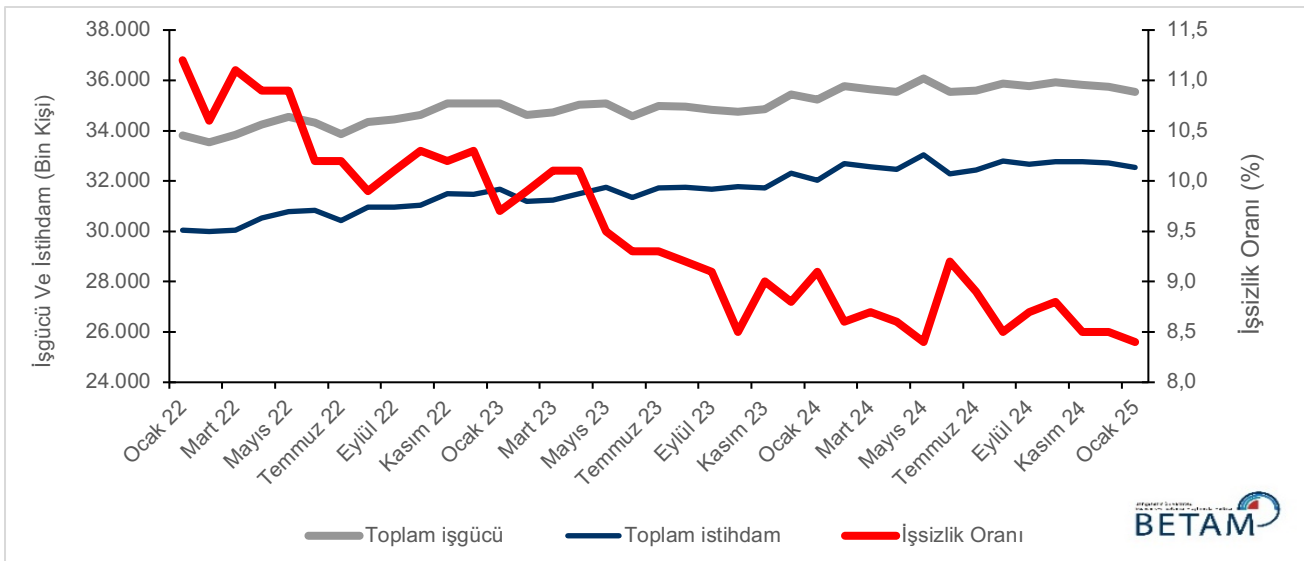
Yönetici Özeti

İstihdamda 195 bin kişilik, işsiz sayısında ise 25 binlik düşüş işgücünü yaklaşık 219 bin kişi azaltmış, bu nedenle genel işsizlik oranı aralıktan ocağa 0,1 puan azalarak yüzde 8,4 olmuştur. Mevsim etkilerinden arındırılmış kadın işsizlik oranı ocakta istihdamda görülen 24 bin kişilik azalış ve işsiz sayısında görülen 74 bin kişilik artış sonucu yüzde 11,6'dan yüzde 12,1'e yükselmiştir. Erkek işsizlik oranı ise aralıktan ocağa istihdamda 170 bin kişilik, işsizlerde ise 99 bin kişilik azalış sonucu yüzde 6,9'dan yüzde 6,5'e düşmüştür. Kadın işgücü seviyesi 50 bin artarken erkek işgücü seviyesi 269 bin azalmıştır. Bu gelişmeler sonucunda işsizlik oranlarındaki toplumsal cinsiyet farkı ocakta 0,9 puan artarak 5,6 puan olmuştur.

İstihdamda ve işsizlerde azalış

Mevsim etkilerinden arındırılmış verilere göre istihdam edilenlerin sayısı aralıktan ocak ayına 195 bin kişilik azalışla 32 milyon 531 bin olmuştur. Ocak ayında işsiz sayısı da 25 bin azalarak 3 milyon 2 bine gerilemiştir. Böylece 219 bin azalan işgücü 35 milyon 534 bin seviyesindedir (Şekil 1, Tablo 1). İşsizlik oranı, istihdamda azalmaya rağmen işsiz sayısında azalma sonucu, aralıktan ocak ayına 0,1 puan azalarak 8,4 olmuştur.

Şekil 1 : Mevsim etkilerinden arındırılmış işgücü, istihdam ve işsizlik oranı



Kaynak: TÜİK, Betam

* Prof. Dr. Seyfettin Gürsel, Betam, Direktör, seyfettin.gursel@bau.edu.tr

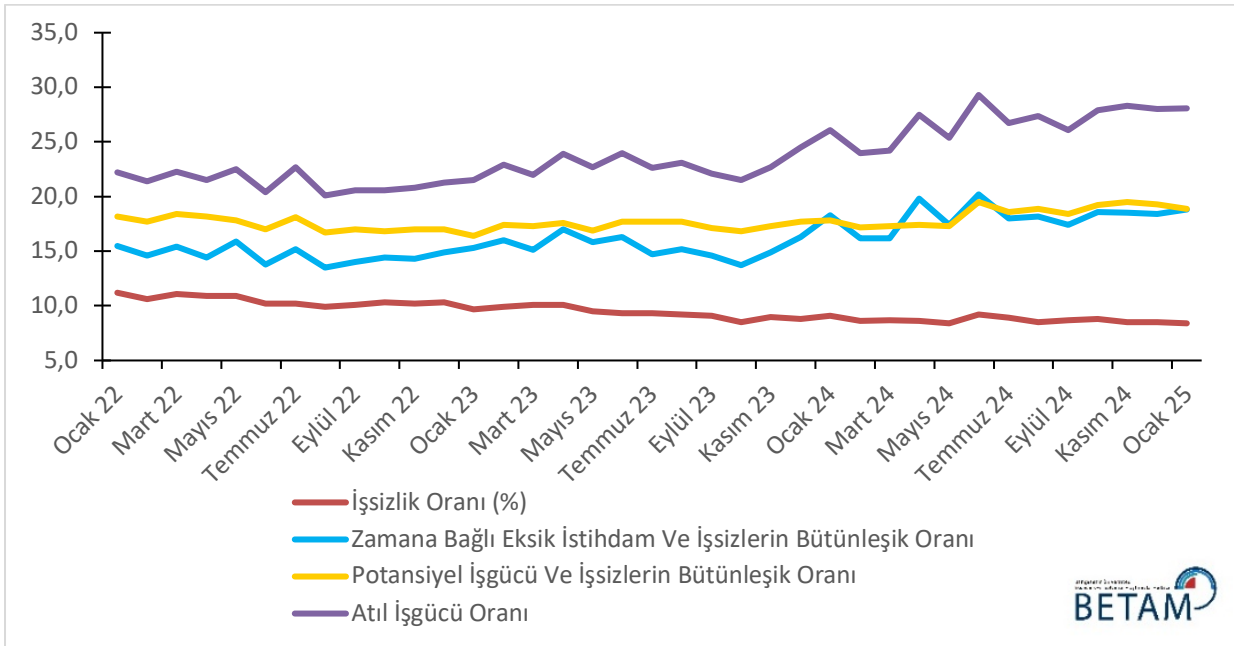
** Saliha Tanrıverdi, Betam, Araştırma Görevlisi, saliha.tanriverdi@bau.edu.tr

Potansiyel işgücünde düşüş

TÜİK tarafından açıklanan üç alternatif işsizlik oranının nasıl hesaplandığı Kutu 1’de açıklanmaktadır. Alternatif işsizlik oranları, “zamana bağlı eksik istihdam, işsizlerin bütünlük oranı” ve “işsiz ve potansiyel işgücünün bütünlük oranı” olarak adlandırılmakta, üçüncü oran ise “atıl işgücü oranı” bu iki bütünlük oranının bileşimi olarak hesaplanmaktadır.

Mevsim etkilerinden arındırılmış verilere göre “Genel işsizlik oranı” ocakta yüzde 8,4 olarak gerçekleşirken potansiyel işgücünü de hesaba katan işsizlik oranı, potansiyel işgücündeki 220 binlik düşüş sonucu yüzde 19,3’ten yüzde 18,9’a gerilemiştir. Zamana bağlı eksik istihdamı hesaba katan işsizlik oranı ise aralıktan ocağa 0,4 puan artarak yüzde 18,8 olmuştur. Son iki alternatif işsizlik oranının bileşiminden oluşan işsizlik oranı ise yüzde 28’den yüzde 28,1’e yükselmiştir (Şekil 2, Tablo 2).

Şekil 2 : Manşet işsizlik oranı ve Alternatif İşsizlik Oranları (%)

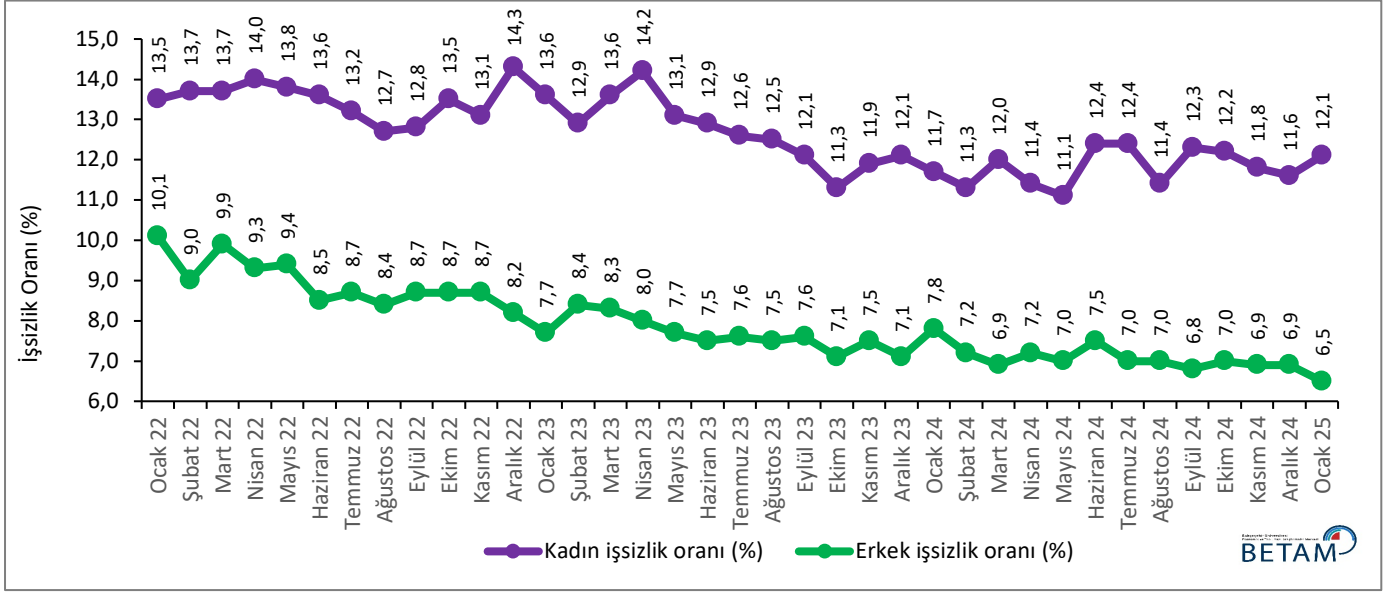


Kaynak: TÜİK, Betam

Kadın ve erkek istihdamında düşüş

Şekil 3’te mevsim etkilerinden arındırılmış kadın ve erkek işsizlik oranları verilmektedir. Aralıktan ocağa kadınlarda istihdam seviyesi 24 bin azalırken, işsiz sayısı 74 bin kişi artmış, neticede işgücü 50 bin artmıştır. Kadın işsizlik oranı aralıktan ocağa 0,5 puan artarak 12,1’e yükselmiştir. Aralıkta kadın istihdamı 55 bin artmış, kadın işsizlik oranı ise 0,2 puan azalarak 11,6 olmuştur. Erkek istihdamı ocakta 170 bin azalırken işsiz sayısı 99 bin azalmış ve erkek işsizlik oranı 0,4 puan düşerek yüzde 6,5 olmuştur. Aralıkta erkek istihdamında 93 binlik bir azalışla beraber işsiz sayısında 13 binlik azalış gerçekleşmiş, işsizlik yüzde 6,9 oranında sabit kalmıştı. Bu gelişmeler sonucunda aralıktan ocağa işsizlik oranlarındaki toplumsal cinsiyet farkı 0,9 puan artarak 5,6 puan olmuştur.

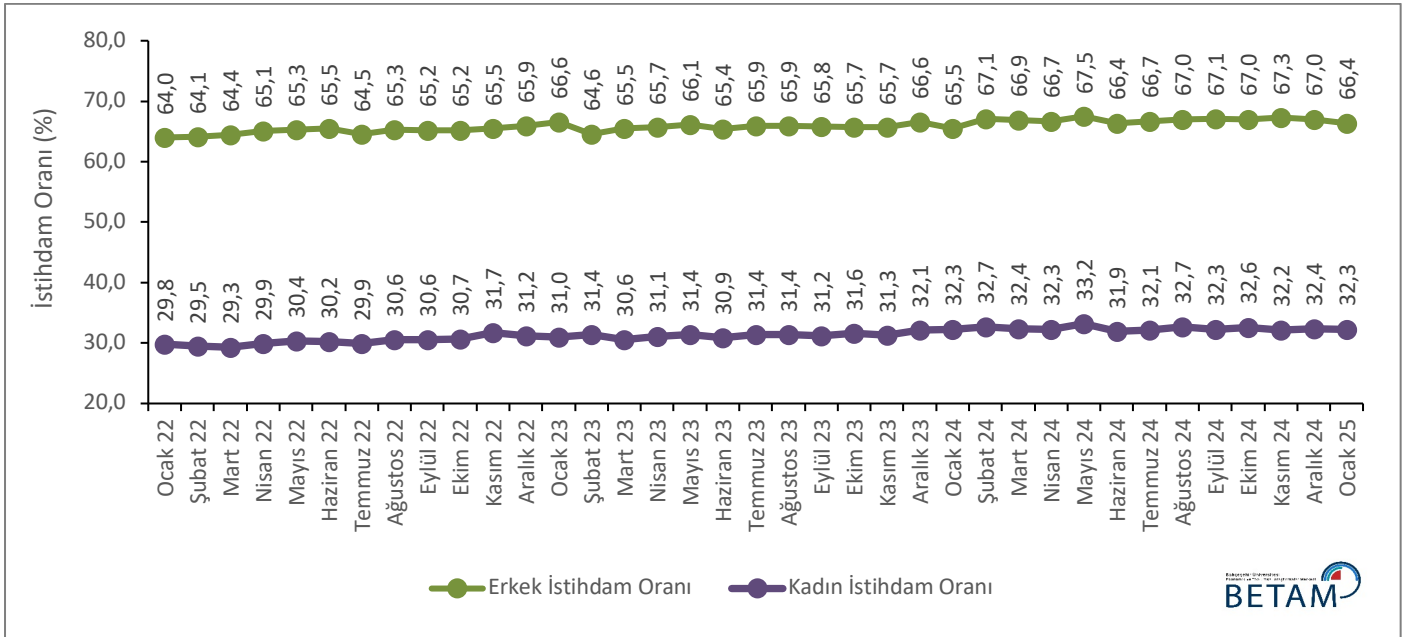
Şekil 3 : Mevsim etkilerinden arındırılmış kadın ve erkek işsizlik oranları (%)



Kaynak: TÜİK, Betam

Kadın istihdam oranı, istihdamdaki 24 binlik azalış sonucu yüzde 32,3'e, erkek istihdam oranı da istihdamda 170 bin kişilik azalışla yüzde 66,4'e gerileyemiştir (Şekil 4).

Şekil 4: Mevsim etkilerinden arındırılmış kadın ve erkek istihdam oranları (%)



Kaynak: TÜİK, Betam

Tablo 1: Mevsim etkilerinden arındırılmış işgücü göstergeleri (bin kişi) *

	İşgücü	İstihdam	İşsizlik	İşsizlik Oranı	Aylık Değişimler		
					İşgücü	İstihdam	İşsizlik
Ocak 22	33.823	30.034	3.789	11,2			
Şubat 22	33.538	29.993	3.545	10,6	-285	-41	-244
Mart 22	33.827	30.057	3.771	11,1	289	64	226
Nisan 22	34.232	30.517	3.714	10,9	405	460	-57
Mayıs 22	34.543	30.791	3.751	10,9	311	274	37
Haziran 22	34.315	30.826	3.489	10,2	-228	35	-262
Temmuz 22	33.873	30.422	3.451	10,2	-442	-404	-38
Ağustos 22	34.352	30.967	3.385	9,9	479	545	-66
Eylül 22	34.435	30.953	3.482	10,1	83	-14	97
Ekim 22	34.614	31.048	3.566	10,3	179	95	84
Kasım 22	35.076	31.506	3.570	10,2	462	458	4
Aralık 22	35.094	31.482	3.612	10,3	18	-24	42
Ocak 23	35.078	31.677	3.401	9,7	-16	195	-211
Şubat 23	34.634	31.200	3.434	9,9	-444	-477	33
Mart 23	34.726	31.231	3.495	10,1	92	31	61
Nisan 23	35.045	31.494	3.550	10,1	319	263	55
Mayıs 23	35.089	31.746	3.342	9,5	44	252	-208
Haziran 23	34.583	31.351	3.232	9,3	-506	-395	-110
Temmuz 23	34.978	31.731	3.248	9,3	395	380	16
Ağustos 23	34.962	31.744	3.218	9,2	-16	13	-30
Eylül 23	34.832	31.669	3.163	9,1	-130	-75	-55
Ekim 23	34.751	31.781	2.969	8,5	-81	112	-194
Kasım 23	34.859	31.729	3.131	9,0	108	-52	162
Aralık 23	35.439	32.314	3.124	8,8	580	585	-7
Ocak 24	35.247	32.030	3.217	9,1	-192	-284	93
Şubat 24	35.766	32.695	3.072	8,6	519	665	-145
Mart 24	35.653	32.562	3.091	8,7	-113	-133	19
Nisan 24	35.546	32.474	3.072	8,6	-107	-88	-19
Mayıs 24	36.077	33.040	3.037	8,4	531	566	-35
Haziran 24	35.551	32.288	3.263	9,2	-526	-752	226
Temmuz 24	35.601	32.444	3.157	8,9	50	156	-106
Ağustos 24	35.863	32.799	3.065	8,5	262	355	-92
Eylül 24	35.777	32.675	3.102	8,7	-86	-124	37
Ekim 24	35.935	32.777	3.158	8,8	158	102	56
Kasım 24	35.827	32.764	3.063	8,5	-108	-13	-95
Aralık 24	35.753	32.726	3.027	8,5	-74	-38	-36
Ocak 25	35.534	32.531	3.002	8,4	-219	-195	-25

Kaynak: TÜİK, Betam

Tablo 2: İşsizlik ve Alternatif İşsizlik Oranları (%) Ve Seviyeleri (Bin) *

	İşsizlik Oranı (%)	İşsiz Sayısı (Bin)	Zamana Bağlı Eksik İstihdam ve İşsizlerin Bütünleşik Oranı (%)	Zamana Bağlı Eksik İstihdam Seviyesi (bin)	Potansiyel İşgücü ve İşsizlerin Bütünleşik Oranı (%)	Potansiyel İşgücü (bin)	Atıl İşgücü Oranı (%)	Toplam
"								
Ocak 22	11,2	3.789	15,5	1.454	18,2	2.893	22,2	8.136
Şubat 22	10,6	3.545	14,6	1.352	17,7	2.905	21,4	7.802
Mart 22	11,1	3.771	15,4	1.438	18,4	3.006	22,3	8.216
Nisan 22	10,9	3.714	14,4	1.215	18,2	3.076	21,5	8.005
Mayıs 22	10,9	3.751	15,9	1.741	17,8	2.917	22,5	8.409
Haziran 22	10,2	3.489	13,8	1.246	17,0	2.825	20,4	7.560
Temmuz 22	10,2	3.451	15,2	1.698	18,1	3.272	22,7	8.421
Ağustos 22	9,9	3.385	13,5	1.253	16,7	2.823	20,1	7.461
Eylül 22	10,1	3.482	14,0	1.339	17,0	2.858	20,6	7.679
Ekim 22	10,3	3.566	14,4	1.418	16,8	2.703	20,6	7.688
Kasım 22	10,2	3.570	14,3	1.446	17,0	2.883	20,8	7.899
Aralık 22	10,3	3.612	14,9	1.617	17,0	2.836	21,3	8.065
Ocak 23	9,7	3.401	15,3	1.966	16,4	2.813	21,5	8.180
Şubat 23	9,9	3.434	16,0	2.107	17,4	3.138	22,9	8.680
Mart 23	10,1	3.495	15,1	1.749	17,3	3.038	22,0	8.282
Nisan 23	10,1	3.550	17,0	2.408	17,6	3.177	23,9	9.135
Mayıs 23	9,5	3.342	15,8	2.202	16,9	3.114	22,7	8.658
Haziran 23	9,3	3.232	16,3	2.405	17,7	3.511	24,0	9.148
Temmuz 23	9,3	3.248	14,7	1.894	17,7	3.576	22,6	8.718
Ağustos 23	9,2	3.218	15,2	2.096	17,7	3.609	23,1	8.923
Eylül 23	9,1	3.163	14,6	1.922	17,1	3.369	22,1	8.455
Ekim 23	8,5	2.969	13,7	1.792	16,8	3.449	21,5	8.209
Kasım 23	9,0	3.131	14,9	2.063	17,3	3.506	22,7	8.700
Aralık 23	8,8	3.124	16,3	2.653	17,7	3.826	24,5	9.602
Ocak 24	9,1	3.217	18,3	3.233	17,8	3.719	26,1	10.169
Şubat 24	8,6	3.072	16,2	2.722	17,2	3.720	24,0	9.514
Mart 24	8,7	3.091	16,2	2.685	17,3	3.721	24,2	9.496
Nisan 24	8,6	3.072	19,8	3.966	17,4	3.769	27,5	10.807
Mayıs 24	8,4	3.037	17,4	3.240	17,3	3.875	25,4	10.152
Haziran 24	9,2	3.263	20,2	3.918	19,5	4.558	29,3	11.740
Temmuz 24	8,9	3.157	18,0	3.251	18,6	4.256	26,7	10.665
Ağustos 24	8,5	3.065	18,2	3.462	18,9	4.578	27,4	11.105
Eylül 24	8,7	3.102	17,4	3.123	18,4	4.266	26,1	10.491
Ekim 24	8,8	3.158	18,6	3.526	19,2	4.631	27,9	11.315
Kasım 24	8,5	3.063	18,5	3.565	19,5	4.874	28,3	11.502
Aralık 24	8,5	3.027	18,4	3.552	19,3	4.800	28,0	11.378
Ocak 25	8,4	3.002	18,8	3.678	18,9	4.579	28,1	11.260

Kaynak: TÜİK, Betam

Tablo 3: Mevsim etkilerinden arındırılmış kadın ve erkek genel işgücü göstergeleri (bin)

	Toplam İşgücü, Kadın	Toplam İstihdam, Kadın	Toplam İşsiz, Kadın	Toplam İşgücü, Erkek	Toplam İstihdam, Erkek	Toplam İşsiz, Erkek	Kadın İşgücü / 15+	Kadın İstihdam / 15+	Erkek İşgücü / 15+	Erkek İstihdam / 15+
Ocak 22	11.188	9.677	1.510	22.635	20.356	2.279	34,5	29,8	71,2	64,0
Şubat 22	11.122	9.598	1.525	22.416	20.395	2.021	34,2	29,5	70,4	64,1
Mart 22	11.054	9.545	1.509	22.773	20.511	2.262	34,0	29,3	71,5	64,4
Nisan 22	11.339	9.748	1.591	22.892	20.769	2.124	34,8	29,9	71,8	65,1
Mayıs 22	11.518	9.931	1.587	23.025	20.860	2.165	35,3	30,4	72,1	65,3
Haziran 22	11.426	9.872	1.554	22.889	20.954	1.935	35,0	30,2	71,6	65,5
Temmuz 22	11.240	9.762	1.478	22.633	20.660	1.973	34,4	29,9	70,7	64,5
Ağustos 22	11.488	10.026	1.462	22.864	20.941	1.923	35,1	30,6	71,3	65,3
Eylül 22	11.509	10.032	1.477	22.926	20.921	2.005	35,1	30,6	71,4	65,2
Ekim 22	11.653	10.080	1.573	22.961	20.968	1.993	35,5	30,7	71,4	65,2
Kasım 22	11.985	10.415	1.571	23.090	21.091	1.999	36,5	31,7	71,7	65,5
Aralık 22	11.958	10.251	1.707	23.137	21.231	1.905	36,4	31,2	71,8	65,9
Ocak 23	11.811	10.204	1.608	23.267	21.473	1.794	35,9	31,0	72,1	66,6
Şubat 23	11.882	10.351	1.531	22.752	20.849	1.903	36,1	31,4	70,5	64,6
Mart 23	11.650	10.069	1.580	23.076	21.162	1.915	35,3	30,6	71,4	65,5
Nisan 23	11.965	10.271	1.695	23.079	21.224	1.856	36,3	31,1	71,4	65,7
Mayıs 23	11.907	10.350	1.557	23.182	21.397	1.785	36,1	31,4	71,7	66,1
Haziran 23	11.699	10.192	1.507	22.884	21.160	1.724	35,4	30,9	70,7	65,4
Temmuz 23	11.860	10.370	1.491	23.118	21.361	1.757	35,9	31,4	71,4	65,9
Ağustos 23	11.880	10.389	1.491	23.083	21.355	1.727	35,9	31,4	71,2	65,9
Eylül 23	11.735	10.318	1.417	23.097	21.351	1.746	35,5	31,2	71,2	65,8
Ekim 23	11.786	10.456	1.330	22.965	21.326	1.639	35,6	31,6	70,7	65,7
Kasım 23	11.778	10.374	1.403	23.082	21.354	1.727	35,5	31,3	71,1	65,7
Aralık 23	12.122	10.655	1.467	23.317	21.660	1.657	36,5	32,1	71,7	66,6
Ocak 24	12.138	10.720	1.418	23.109	21.310	1.799	36,6	32,3	71,0	65,5
Şubat 24	12.242	10.861	1.381	23.524	21.833	1.690	36,9	32,7	72,3	67,1
Mart 24	12.247	10.781	1.466	23.406	21.781	1.625	36,9	32,4	71,9	66,9
Nisan 24	12.130	10.752	1.377	23.417	21.721	1.695	36,5	32,3	71,9	66,7
Mayıs 24	12.430	11.053	1.377	23.647	21.987	1.660	37,4	33,2	72,5	67,5
Haziran 24	12.124	10.616	1.507	23.427	21.672	1.755	36,4	31,9	71,8	66,4
Temmuz 24	12.198	10.686	1.513	23.403	21.758	1.645	36,6	32,1	71,7	66,7
Ağustos 24	12.320	10.909	1.410	23.543	21.889	1.654	37,0	32,7	72,1	67,0
Eylül 24	12.273	10.770	1.504	23.503	21.905	1.598	36,8	32,3	72,0	67,1
Ekim 24	12.387	10.870	1.517	23.548	21.907	1.641	37,1	32,6	72,0	67,0
Kasım 24	12.200	10.763	1.437	23.627	22.001	1.626	36,5	32,2	72,3	67,3
Aralık 24	12.232	10.818	1.414	23.521	21.908	1.613	36,6	32,4	71,9	67,0
Ocak 25	12.282	10.794	1.488	23.252	21.738	1.514	36,7	32,3	71,0	66,4

Kaynak: TÜİK, Betam

Kutu 1: Alternatif İşsizlik Oranları ile İlgili Tanımlar¹

Zamana bağlı eksik istihdam: Referans haftasında istihdamda olan, esas işinde ve diğer işinde/işlerinde fiili olarak 40 saatten daha az süre çalışmış olup, daha fazla süre çalışmak istediğini belirten ve mümkün olduğu takdirde daha fazla çalışmaya başlayabilecek olan kişilerdir.

Potansiyel işgücü: Referans haftasında ne istihdamda ne de işsiz olan çalışma çağındaki kişilerden; iş arayan fakat kısa süre içerisinde işbaşı yapabilecek durumda olmayanlarla, iş aramadığı halde çalışma isteği olan ve kısa süre içerisinde işbaşı yapabilecek durumda olan kişilerdir.

İşsiz: Referans dönemi içinde istihdam halinde olmayan kişilerden iş aramak için son dört hafta içinde aktif iş arama kanallarından en az birini kullanmış ve 2 hafta içinde işbaşı yapabilecek durumda olan kurumsal olmayan çalışma çağındaki tüm kişiler işsiz nüfusa dahildir.

1) İşsizlik Oranı = $[\text{İşsiz}/\text{İşgücü}] * 100$

2) Zamana bağlı eksik istihdam ile işsizliğin bütünleşik oranı =

$$[(\text{Zamana bağlı eksik istihdamdaki kişiler} + \text{İşsizler}) / \text{İşgücü}] * 100$$

3) İşsiz ve potansiyel işgücünün bütünleşik oranı =

$$[(\text{İşsiz} + \text{Potansiyel İşgücü}) / (\text{İşgücü} + \text{Potansiyel İşgücü})] * 100$$

4) Atıl İşgücü Oranı =

$$[(\text{Zamana Bağlı Eksik İstihdam} + \text{İşsiz} + \text{Potansiyel İşgücü}) / (\text{İşgücü} + \text{Potansiyel İşgücü})] * 100$$

¹ Tanımlar ile ilgili daha detaylı bilgiler şu adresin Metaveri kısmında mevcuttur:

<https://data.tuik.gov.tr/Bulten/Index?p=Isgucu-Istatistikleri-Ocak-2021-37486&dil=1>