

## HEM İSTİHDAMDA HEM İŞSİZ SAYISINDA DÜŞÜŞ

Seyfettin Gürsel\*, Saliha Tanrıverdi\*\*

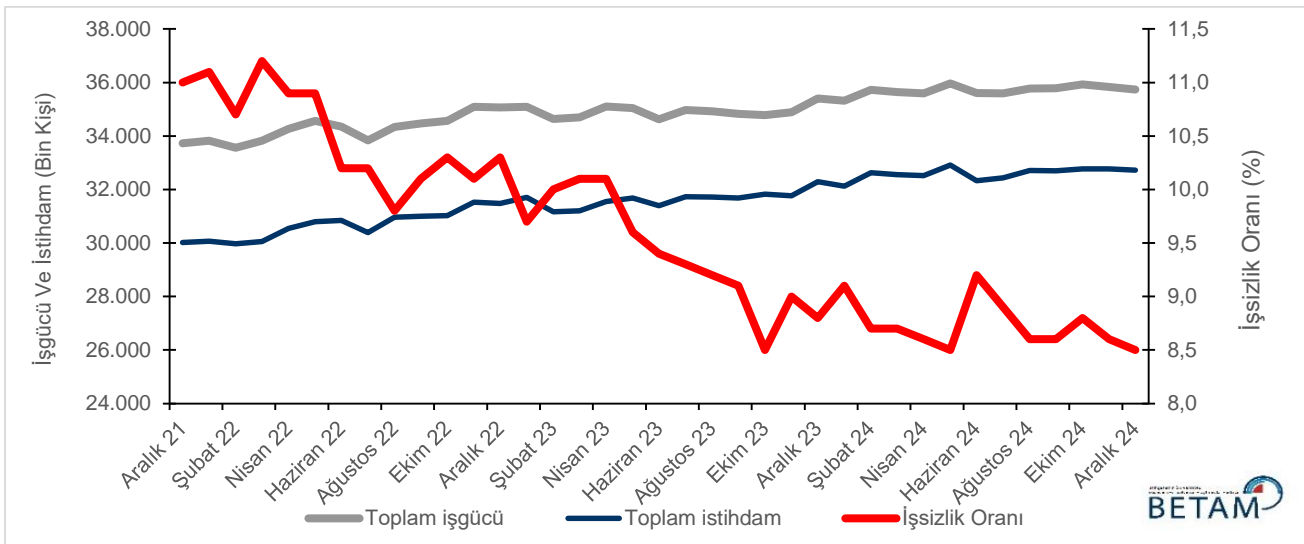
### Yönetici Özeti

İstihdamda 54 bin kişilik, işsiz sayısında ise 39 binlik düşüş işgücünü yaklaşık 94 bin kişi azaltmış, bu nedenle genel işsizlik oranı kasımdan aralığa 0,1 puan azalarak yüzde 8,5 olmuştur. Mevsim etkilerinden arındırılmış kadın işsizlik oranı kasımda istihdamda görülen 42 bin kişilik artış ve işsiz sayısında görülen 26 bin kişilik düşüş sonucu yüzde 11,7'den yüzde 11,4'e gerilemiştir. Erkek işsizlik oranı ise kasımdan aralığa istihdamda 96 bin kişilik, işsizlerde ise 13 bin kişilik azalış sonucu yüzde 6,9'da sabit kalmıştır. Kadın işgücü seviyesi 16 bin artarken erkek işgücü seviyesi 109 bin azalmıştır. Bu gelişmeler sonucunda işsizlik oranlarındaki toplumsal cinsiyet farkı aralıkta 0,3 puan azalarak 4,5 puan olmuştur.

### İstihdamda ve işsizlerde düşüş

Mevsim etkilerinden arındırılmış verilere göre istihdam edilenlerin sayısı kasımdan aralığa 54 bin kişilik azalışla 32 milyon 718 bin olmuştur. Aralık ayında işsiz sayısı ise 39 bin azalarak 3 milyon 26 bine gerilemiştir. Böylece 94 bin azalan işgücü 35 milyon 743 bin seviyesindedir (Şekil 1, Tablo 1). İşsizlik oranı kasımdan aralığa 0,1 puan azalarak 8,5 olmuştur.

Şekil 1 : Mevsim etkilerinden arındırılmış işgücü, istihdam ve işsizlik oranı



Kaynak: TÜİK, Betam

\* Prof. Dr. Seyfettin Gürsel, Betam, Direktör, [seyfettin.gursel@bau.edu.tr](mailto:seyfettin.gursel@bau.edu.tr)

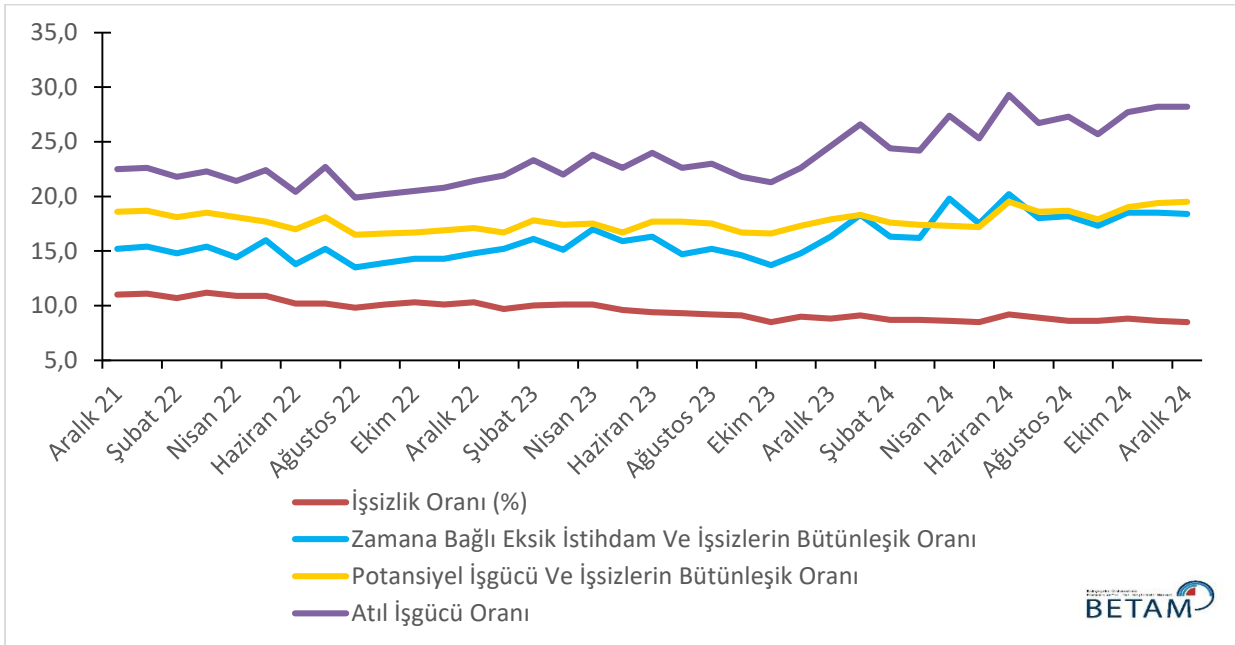
\*\* Saliha Tanrıverdi, Betam, Araştırma Görevlisi, [saliha.tanriverdi@bau.edu.tr](mailto:saliha.tanriverdi@bau.edu.tr)

## Potansiyel işgücünü hesaba katan işsizlik oranında artış

TÜİK tarafından açıklanan üç alternatif işsizlik oranının nasıl hesaplandığı Kutu 1’de açıklanmaktadır. Alternatif işsizlik oranları, “zamana bağlı eksik istihdam ve işsizlerin bütünleşik oranı” ve “işsiz ve potansiyel işgücünün bütünleşik oranı” olarak adlandırılmakta, üçüncü oran ise “atıl işgücü oranı” bu iki bütünleşik oranın bileşimi olarak hesaplanmaktadır.

Mevsim etkilerinden arındırılmış verilere göre “Genel işsizlik oranı” aralıkta yüzde 8,5 olarak gerçekleşirken potansiyel işgücünü de hesaba katan işsizlik oranı, potansiyel işgücündeki 76 binlik artış sonucu yüzde 19,4’ten yüzde 19,5’e yükselmiştir. Zamana bağlı eksik istihdamı hesaba katan işsizlik oranı ise kasımdan aralığa 0,1 puan düşerek yüzde 18,4’e gerilemiştir. Son iki alternatif işsizlik oranının bileşiminden oluşan işsizlik oranı ise yüzde 28,2 seviyesinde sabit kalmıştır (Şekil 2, Tablo 2).

Şekil 2 : Manşet işsizlik oranı ve Alternatif İşsizlik Oranları (%)

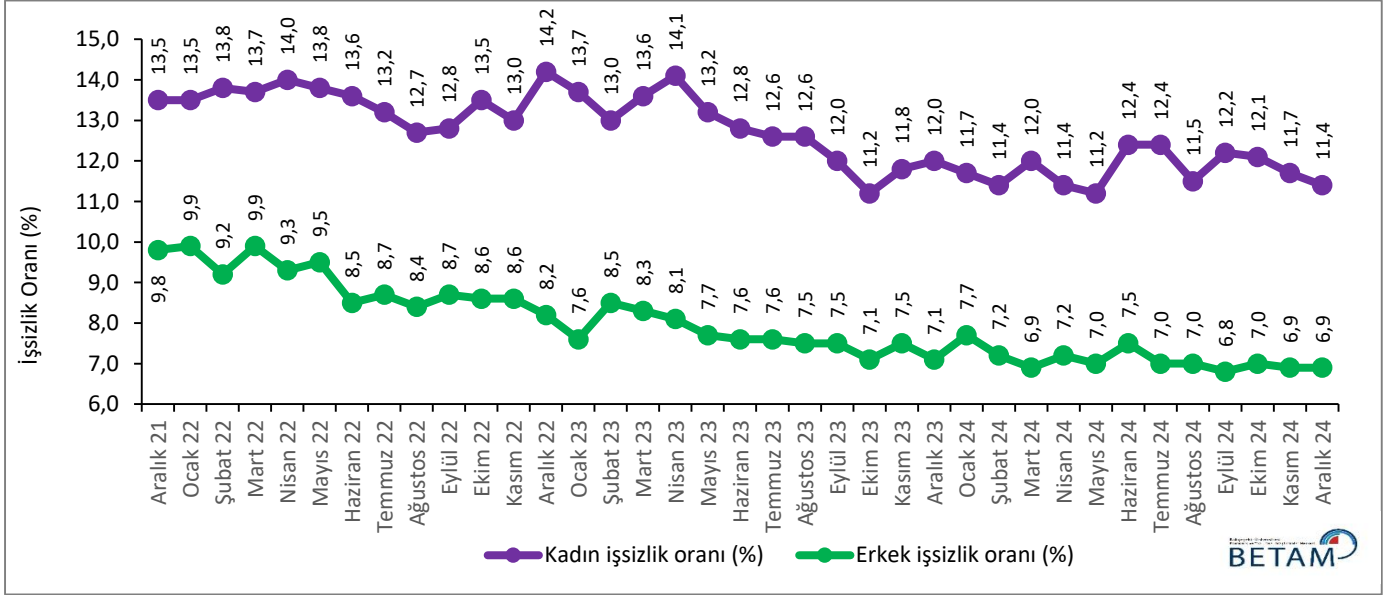


Kaynak: TÜİK, Betam

## Kadın istihdamında artış ve erkek istihdamında düşüş

Şekil 3’te mevsim etkilerinden arındırılmış kadın ve erkek işsizlik oranları verilmektedir. Kasımdan aralığa kadınlarda istihdam seviyesi 42 bin artarken, işsiz sayısı 26 bin kişi azalmış, neticede işgücü 16 bin artmıştır. Kadın işsizlik oranı kasımdan aralığa 11,7’den 11,4’e gerilemiştir. Aralıkta da kadın istihdamı 42 bin artmış, kadın işsizlik oranı ise 0,4 puan azalarak 11,7 olmuştur. Erkek istihdamı aralıkta 96 bin azalırken işsiz sayısı 13 bin azalmış ve erkek işsizlik oranı değişmeyerek yüzde 6,9 olmuştur. Kasımda erkek istihdamında 112 binlik bir artışla beraber işsiz sayısında 13 binlik azalış gerçekleşmiş, işsizlik oranı yüzde 7’den yüzde 6,9’a düşmüştü. Bu gelişmeler sonucunda kasımdan aralığa işsizlik oranlarındaki toplumsal cinsiyet farkı 0,3 puan azalarak 4,5 puan olmuştur.

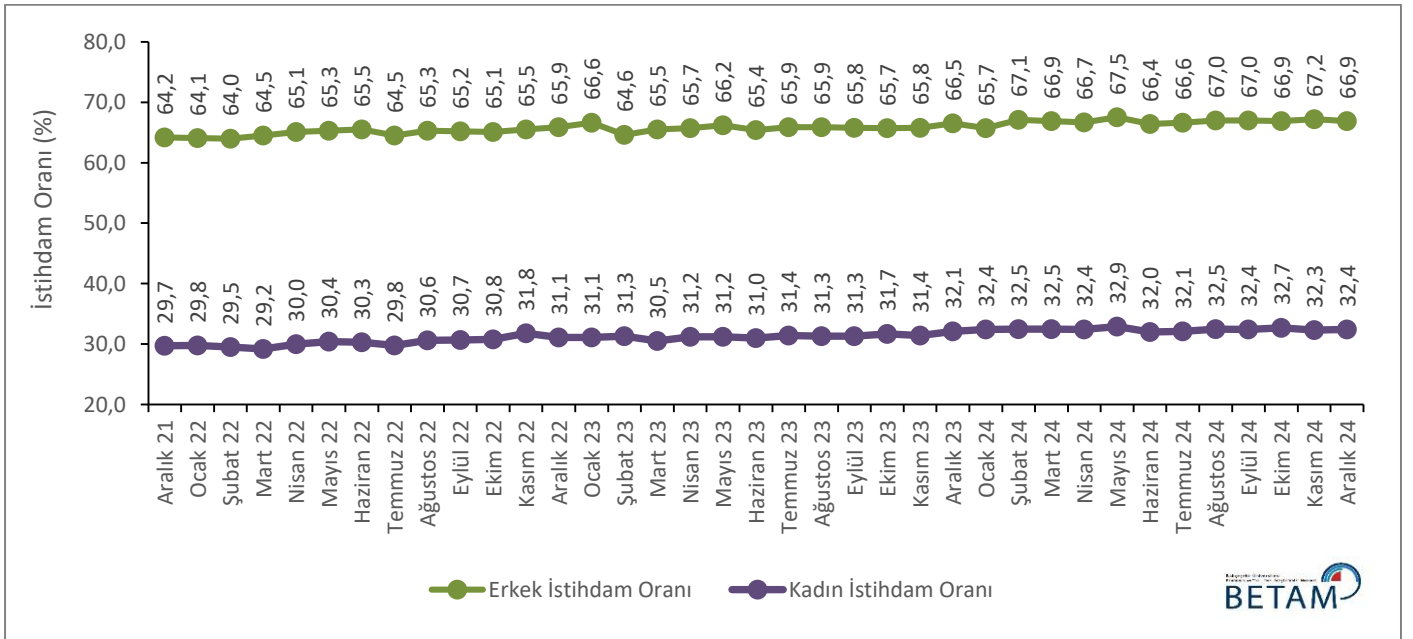
**Şekil 3 : Mevsim etkilerinden arındırılmış kadın ve erkek işsizlik oranları (%)**



Kaynak: TÜİK, Betam

Kadın istihdam oranı, istihdamdaki 42 binlik artış sonucu yüzde 32,4'e yükselirken, erkek istihdam oranı da istihdamda 96 bin kişilik azalışla yüzde 66,9'a düşmüştür (Şekil 4).

**Şekil 4 : Mevsim etkilerinden arındırılmış kadın ve erkek istihdam oranları (%)**



Kaynak: TÜİK, Betam

**Tablo 1: Mevsim etkilerinden arındırılmış işgücü göstergeleri (bin kişi) \***

	İşgücü	İstihdam	İşsizlik	İşsizlik Oranı	Aylık Değişimler		
					İşgücü	İstihdam	İşsizlik
<b>Aralık 21</b>	33.731	30.018	3.713	11,0			
<b>Ocak 22</b>	33.828	30.062	3.767	11,1	97	44	54
<b>Şubat 22</b>	33.564	29.973	3.590	10,7	-264	-89	-177
<b>Mart 22</b>	33.823	30.050	3.774	11,2	259	77	184
<b>Nisan 22</b>	34.269	30.542	3.727	10,9	446	492	-47
<b>Mayıs 22</b>	34.570	30.795	3.775	10,9	301	253	48
<b>Haziran 22</b>	34.344	30.842	3.502	10,2	-226	47	-273
<b>Temmuz 22</b>	33.839	30.386	3.453	10,2	-505	-456	-49
<b>Ağustos 22</b>	34.340	30.965	3.376	9,8	501	579	-77
<b>Eylül 22</b>	34.465	30.998	3.467	10,1	125	33	91
<b>Ekim 22</b>	34.571	31.023	3.548	10,3	106	25	81
<b>Kasım 22</b>	35.088	31.529	3.559	10,1	517	506	11
<b>Aralık 22</b>	35.072	31.473	3.599	10,3	-16	-56	40
<b>Ocak 23</b>	35.093	31.706	3.387	9,7	21	233	-212
<b>Şubat 23</b>	34.640	31.170	3.471	10,0	-453	-536	84
<b>Mart 23</b>	34.692	31.198	3.494	10,1	52	28	23
<b>Nisan 23</b>	35.104	31.546	3.559	10,1	412	348	65
<b>Mayıs 23</b>	35.039	31.683	3.356	9,6	-65	137	-203
<b>Haziran 23</b>	34.630	31.390	3.240	9,4	-409	-293	-116
<b>Temmuz 23</b>	34.972	31.725	3.248	9,3	342	335	8
<b>Ağustos 23</b>	34.926	31.714	3.212	9,2	-46	-11	-36
<b>Eylül 23</b>	34.834	31.681	3.153	9,1	-92	-33	-59
<b>Ekim 23</b>	34.782	31.824	2.959	8,5	-52	143	-194
<b>Kasım 23</b>	34.889	31.761	3.128	9,0	107	-63	169
<b>Aralık 23</b>	35.408	32.290	3.118	8,8	519	529	-10
<b>Ocak 24</b>	35.323	32.119	3.205	9,1	-85	-171	87
<b>Şubat 24</b>	35.720	32.623	3.097	8,7	397	504	-108
<b>Mart 24</b>	35.647	32.561	3.086	8,7	-73	-62	-11
<b>Nisan 24</b>	35.595	32.518	3.077	8,6	-52	-43	-9
<b>Mayıs 24</b>	35.965	32.920	3.046	8,5	370	402	-31
<b>Haziran 24</b>	35.602	32.331	3.272	9,2	-363	-589	226
<b>Temmuz 24</b>	35.591	32.435	3.156	8,9	-11	104	-116
<b>Ağustos 24</b>	35.771	32.711	3.060	8,6	180	276	-96
<b>Eylül 24</b>	35.789	32.696	3.093	8,6	18	-15	33
<b>Ekim 24</b>	35.924	32.775	3.149	8,8	135	79	56
<b>Kasım 24</b>	35.837	32.772	3.065	8,6	-87	-3	-84
<b>Aralık 24</b>	35.743	32.718	3.026	8,5	-94	-54	-39

Kaynak: TÜİK, Betam

**Tablo 2: İşsizlik ve Alternatif İşsizlik Oranları (%) Ve Seviyeleri (Bin) \***

	İşsizlik Oranı (%)	İşsiz Sayısı (Bin)	Zamana Bağlı Eksik İstihdam ve İşsizlerin Bütünleşik Oranı (%)	Zamana Bağlı Eksik İstihdam Seviyesi (bin)	Potansiyel İşgücü ve İşsizlerin Bütünleşik Oranı (%)	Potansiyel İşgücü (bin)	Atıl İşgücü Oranı (%)	Toplam
"								
<b>Kasım 21</b>	11,2	3.715	15,4	1.410	18,2	2.863	22,1	7.988
<b>Aralık 21</b>	11,0	3.713	15,2	1.414	18,6	3.146	22,5	8.273
<b>Ocak 22</b>	11,1	3.767	15,4	1.443	18,7	3.147	22,6	8.357
<b>Şubat 22</b>	10,7	3.590	14,8	1.377	18,1	3.034	21,8	8.002
<b>Mart 22</b>	11,2	3.774	15,4	1.435	18,5	3.047	22,3	8.256
<b>Nisan 22</b>	10,9	3.727	14,4	1.208	18,1	3.023	21,4	7.958
<b>Mayıs 22</b>	10,9	3.775	16,0	1.756	17,7	2.848	22,4	8.379
<b>Haziran 22</b>	10,2	3.502	13,8	1.237	17,0	2.815	20,4	7.555
<b>Temmuz 22</b>	10,2	3.453	15,2	1.691	18,1	3.262	22,7	8.406
<b>Ağustos 22</b>	9,8	3.376	13,5	1.260	16,5	2.743	19,9	7.379
<b>Eylül 22</b>	10,1	3.467	13,9	1.324	16,6	2.703	20,2	7.494
<b>Ekim 22</b>	10,3	3.548	14,3	1.396	16,7	2.671	20,5	7.615
<b>Kasım 22</b>	10,1	3.559	14,3	1.459	16,9	2.853	20,8	7.871
<b>Aralık 22</b>	10,3	3.599	14,8	1.592	17,1	2.893	21,4	8.084
<b>Ocak 23</b>	9,7	3.387	15,2	1.947	16,7	2.969	21,9	8.304
<b>Şubat 23</b>	10,0	3.471	16,1	2.106	17,8	3.278	23,3	8.856
<b>Mart 23</b>	10,1	3.494	15,1	1.744	17,4	3.078	22,0	8.316
<b>Nisan 23</b>	10,1	3.559	17,0	2.409	17,5	3.132	23,8	9.100
<b>Mayıs 23</b>	9,6	3.356	15,9	2.215	16,7	2.996	22,6	8.567
<b>Haziran 23</b>	9,4	3.240	16,3	2.405	17,7	3.511	24,0	9.156
<b>Temmuz 23</b>	9,3	3.248	14,7	1.893	17,7	3.575	22,6	8.716
<b>Ağustos 23</b>	9,2	3.212	15,2	2.097	17,5	3.515	23,0	8.824
<b>Eylül 23</b>	9,1	3.153	14,6	1.933	16,7	3.198	21,8	8.284
<b>Ekim 23</b>	8,5	2.959	13,7	1.806	16,6	3.375	21,3	8.140
<b>Kasım 23</b>	9,0	3.128	14,8	2.036	17,3	3.516	22,6	8.680
<b>Aralık 23</b>	8,8	3.118	16,3	2.654	17,9	3.922	24,6	9.694
<b>Ocak 24</b>	9,1	3.205	18,3	3.259	18,3	3.989	26,6	10.453
<b>Şubat 24</b>	8,7	3.097	16,3	2.725	17,6	3.871	24,4	9.693
<b>Mart 24</b>	8,7	3.086	16,2	2.689	17,4	3.773	24,2	9.548
<b>Nisan 24</b>	8,6	3.077	19,8	3.971	17,3	3.725	27,4	10.773
<b>Mayıs 24</b>	8,5	3.046	17,5	3.248	17,2	3.792	25,3	10.086
<b>Haziran 24</b>	9,2	3.272	20,2	3.920	19,5	4.559	29,3	11.751
<b>Temmuz 24</b>	8,9	3.156	18,0	3.250	18,6	4.255	26,7	10.662
<b>Ağustos 24</b>	8,6	3.060	18,2	3.450	18,7	4.464	27,3	10.974
<b>Eylül 24</b>	8,6	3.093	17,3	3.098	17,9	4.036	25,7	10.227
<b>Ekim 24</b>	8,8	3.149	18,5	3.497	19,0	4.539	27,7	11.185
<b>Kasım 24</b>	8,6	3.065	18,5	3.565	19,4	4.823	28,2	11.453

Kaynak: TÜİK, Betam

**Tablo 3: Mevsim etkilerinden arındırılmış kadın ve erkek genel işgücü göstergeleri (bin)**

	Toplam İşgücü, Kadın	Toplam İstihdam, Kadın	Toplam İşsiz, Kadın	Toplam İşgücü, Erkek	Toplam İstihdam, Erkek	Toplam İşsiz, Erkek	Kadın İşgücü / 15+	Kadın İstihdam / 15+	Erkek İşgücü / 15+	Erkek İstihdam / 15+
Aralık 21	11.143	9.643	1.500	22.588	20.375	2.213	34,4	29,7	71,1	64,2
Ocak 22	11.206	9.689	1.516	22.623	20.372	2.251	34,5	29,8	71,2	64,1
Şubat 22	11.122	9.592	1.530	22.442	20.382	2.060	34,2	29,5	70,5	64,0
Mart 22	11.002	9.490	1.512	22.821	20.560	2.261	33,8	29,2	71,6	64,5
Nisan 22	11.359	9.767	1.593	22.909	20.775	2.134	34,9	30,0	71,8	65,1
Mayıs 22	11.509	9.920	1.589	23.061	20.874	2.187	35,3	30,4	72,2	65,3
Haziran 22	11.453	9.898	1.555	22.891	20.944	1.947	35,1	30,3	71,6	65,5
Temmuz 22	11.219	9.742	1.478	22.620	20.644	1.976	34,3	29,8	70,6	64,5
Ağustos 22	11.480	10.019	1.461	22.860	20.945	1.915	35,1	30,6	71,3	65,3
Eylül 22	11.535	10.060	1.475	22.930	20.938	1.992	35,2	30,7	71,4	65,2
Ekim 22	11.669	10.099	1.570	22.902	20.924	1.979	35,6	30,8	71,2	65,1
Kasım 22	12.002	10.437	1.565	23.086	21.092	1.994	36,5	31,8	71,7	65,5
Aralık 22	11.935	10.237	1.698	23.137	21.237	1.900	36,3	31,1	71,8	65,9
Ocak 23	11.845	10.228	1.617	23.248	21.478	1.770	36,0	31,1	72,1	66,6
Şubat 23	11.852	10.313	1.539	22.788	20.856	1.932	36,0	31,3	70,6	64,6
Mart 23	11.632	10.047	1.586	23.060	21.151	1.909	35,3	30,5	71,4	65,5
Nisan 23	12.000	10.302	1.698	23.104	21.243	1.861	36,4	31,2	71,5	65,7
Mayıs 23	11.845	10.284	1.560	23.194	21.399	1.795	35,9	31,2	71,7	66,2
Haziran 23	11.731	10.224	1.507	22.898	21.166	1.732	35,5	31,0	70,7	65,4
Temmuz 23	11.863	10.374	1.489	23.109	21.351	1.758	35,9	31,4	71,3	65,9
Ağustos 23	11.837	10.348	1.489	23.089	21.366	1.723	35,8	31,3	71,2	65,9
Eylül 23	11.762	10.348	1.414	23.072	21.333	1.740	35,5	31,3	71,1	65,8
Ekim 23	11.812	10.486	1.326	22.971	21.338	1.633	35,7	31,7	70,8	65,7
Kasım 23	11.796	10.401	1.396	23.092	21.360	1.732	35,6	31,4	71,1	65,8
Aralık 23	12.114	10.658	1.456	23.293	21.632	1.662	36,5	32,1	71,7	66,5
Ocak 24	12.193	10.763	1.431	23.130	21.356	1.774	36,7	32,4	71,1	65,7
Şubat 24	12.189	10.796	1.393	23.530	21.826	1.704	36,7	32,5	72,3	67,1
Mart 24	12.259	10.786	1.473	23.388	21.775	1.613	36,9	32,5	71,8	66,9
Nisan 24	12.173	10.791	1.382	23.422	21.727	1.695	36,6	32,4	71,9	66,7
Mayıs 24	12.313	10.933	1.381	23.652	21.987	1.665	37,0	32,9	72,6	67,5
Haziran 24	12.168	10.660	1.508	23.434	21.670	1.764	36,5	32,0	71,9	66,4
Temmuz 24	12.216	10.706	1.510	23.375	21.729	1.646	36,7	32,1	71,6	66,6
Ağustos 24	12.235	10.828	1.407	23.536	21.883	1.653	36,7	32,5	72,1	67,0
Eylül 24	12.302	10.805	1.497	23.487	21.891	1.597	36,9	32,4	71,9	67,0
Ekim 24	12.409	10.902	1.507	23.515	21.873	1.642	37,2	32,7	71,9	66,9
Kasım 24	12.212	10.787	1.425	23.625	21.985	1.640	36,6	32,3	72,2	67,2
Aralık 24	12.228	10.829	1.399	23.516	21.889	1.627	36,6	32,4	71,9	66,9

Kaynak: TÜİK, Betam

## Kutu 1: Alternatif İşsizlik Oranları ile İlgili Tanımlar<sup>1</sup>

**Zamana bağlı eksik istihdam:** Referans haftasında istihdamda olan, esas işinde ve diğer işinde/işlerinde fiili olarak 40 saatten daha az süre çalışmış olup, daha fazla süre çalışmak istediğini belirten ve mümkün olduğu takdirde daha fazla çalışmaya başlayabilecek olan kişilerdir.

**Potansiyel işgücü:** Referans haftasında ne istihdamda ne de işsiz olan çalışma çağındaki kişilerden; iş arayan fakat kısa süre içerisinde işbaşı yapabilecek durumda olmayanlarla, iş aramadığı halde çalışma isteği olan ve kısa süre içerisinde işbaşı yapabilecek durumda olan kişilerdir.

**İşsiz:** Referans dönemi içinde istihdam halinde olmayan kişilerden iş aramak için son dört hafta içinde aktif iş arama kanallarından en az birini kullanmış ve 2 hafta içinde işbaşı yapabilecek durumda olan kurumsal olmayan çalışma çağındaki tüm kişiler işsiz nüfusa dahildir.

**1) İşsizlik Oranı =**  $[\text{İşsiz}/\text{İşgücü}] * 100$

**2) Zamana bağlı eksik istihdam ile işsizliğin bütünleşik oranı =**

$$[(\text{Zamana bağlı eksik istihdamdaki kişiler} + \text{İşsizler}) / \text{İşgücü}] * 100$$

**3) İşsiz ve potansiyel işgücünün bütünleşik oranı =**

$$[(\text{İşsiz} + \text{Potansiyel İşgücü}) / (\text{İşgücü} + \text{Potansiyel İşgücü})] * 100$$

**4) Atıl İşgücü Oranı =**

$$[(\text{Zamana Bağlı Eksik İstihdam} + \text{İşsiz} + \text{Potansiyel İşgücü}) / (\text{İşgücü} + \text{Potansiyel İşgücü})] * 100$$

<sup>1</sup> Tanımlar ile ilgili daha detaylı bilgiler şu adresin Metaveri kısmında mevcuttur:

<https://data.tuik.gov.tr/Bulten/Index?p=Isgucu-Istatistikleri-Ocak-2021-37486&dil=1>