

İSTİHDAMDA ARTIŞLA BERABER İŞSİZLİKTE SINIRLI DÜŞÜŞ

Saliha Tanrıverdi**

Özet

Mevsim etkilerinden arındırılmış verilere göre 2024 yılı dördüncü çeyrekte istihdamdaki kişi sayısı bir önceki çeyreğe kıyasla 141 binlik artışla 32 milyon 755 bin seviyesine yükselirken işsiz sayısı 23 bin azalmış, sonuçta işgücünde 118 binlik bir artış yaşanmıştır. 2019 son çeyreğinden itibaren azalma eğiliminde olan işsizlik oranı, 2023 dördüncü çeyrek itibariyle üç çeyrek boyunca 8,8 oranında sabit kalmıştı. 2024 dördüncü çeyrekte toplamda istihdamda artış görülürken işsiz sayısında sınırlı düşüş kaydedilmesi sonucu işsizlik oranı 0,1 puan düşüşle yüzde 8,6 olmuştur.

Mevsim etkilerinden arındırılmış sektörel istihdam verilerine göre hizmetlerde 36 binlik düşüş yaşanmıştır (yüzde 0,2). İnşaat istihdamı 9 bin artarken (yüzde 0,4) sanayi istihdamında tamamı kadınlardan oluşan 82 bin (yüzde 1,2) artış gerçekleşmiştir. Tarım istihdamı ise bir önceki çeyreğe göre 86 binlik (yüzde 1,8) azalış göstermiştir.

Mevsim etkilerinden arındırılmış genç (15-24 yaş arası) işsizlik oranı 0,5 puanlık düşüşle yüzde 16,1 olarak gerçekleşmiştir. Genç kadınlardaki işsizlik oranı 0,8 puan azalarak yüzde 22,5 olmuş, genç erkeklerdeki işsizlik oranı ise 0,5 puan azalışla 12,6 olarak kaydedilmiştir. Böylece genç kadın ve erkek işsizlik oranlarındaki toplumsal cinsiyet farkı 10,2 puandan 9,9 puana gerilemiştir.

Mevsim etkilerinden arındırılmamış verilere göre eğitim gruplarındaki işsizlik oranı bir önceki çeyreğe kıyasla lise altı düzeyinde artmış diğer tüm gruplarda düşmüştür. En çok düşüşün görüldüğü grup 0,8 puan düşüşle yüksek öğrenim mezunları olmuştur. Lise mezunlarında düşüş 0,6 puan olurken, mesleki veya teknik lise mezunlarında düşüş 0,7 puandır. Lise altı grubunda işsizlik oranı 0,3 puanlık sınırlı bir artış göstermiş ve dördüncü çeyrekte eğitim grupları arasında tek artış olarak kaydedilmiştir.

** Saliha Tanrıverdi, Betam, Araştırma Görevlisi, saliha.tanriverdi@bau.edu.tr

2024 yılı dördüncü çeyrekte uzun süreli işsizlik oranı toplamda yüzde 17,9 seviyesinde gerçekleşmiştir. Erkeklerde uzun süreli işsizlik oranı bir önceki çeyreğe kıyasla yüzde 16,2'den yüzde 14'e düşmüş, kadınlarda ise yüzde 23,2'ten yüzde 22,3'e düşmüştür.

Giriş

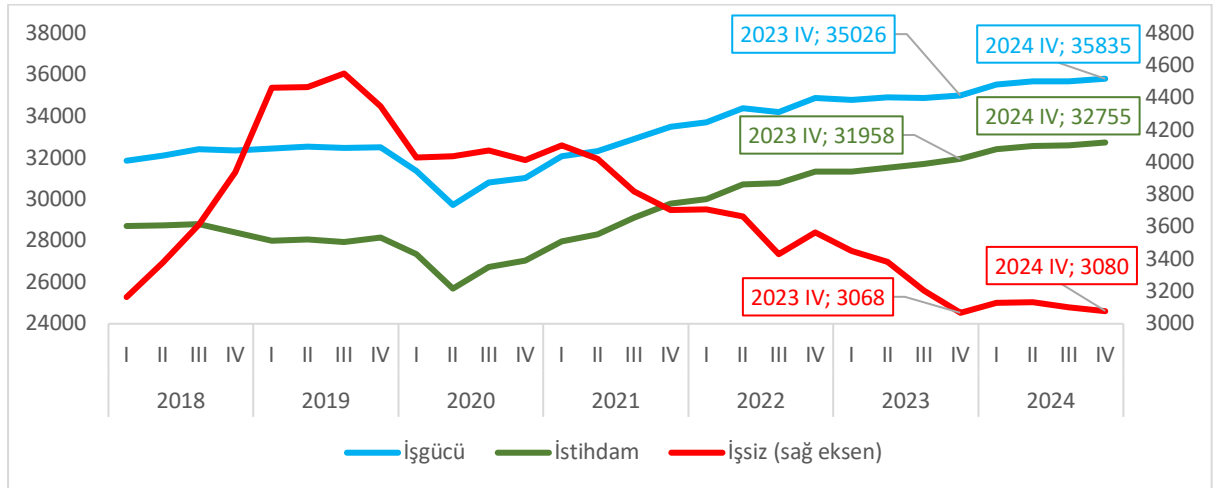
Betam İşgücü Piyasası Görünümü (İPG) aylık notlarının yanı sıra üç aylık İPG notlarını 2021 Kasım ayından bugüne yayınlıyor. Kısaca hatırlatmak gerekirse, TÜİK Ocak 2021'de her ay yayınladığı işgücü istatistiklerini «üç aylık ortalamalar» yerine «aylık» verilerle yayınlamaya başlamıştı. Ancak aylık veriler eğitim düzeyleri, kayıtlılık, işsizlik süreleri gibi pek çok konuyu kapsam dışı bıraktığı için, TÜİK 2021'den itibaren üç ayda bir, çok daha geniş kapsama sahip «çeyreklik» istatistikleri de ayrıca yayınlama kararı almıştı. Bir süre sonra da sektör istihdam verilerinin aylık düzeyde aşırı oynaklık sergilediğini gözlemleyen TÜİK, bu verileri de aylık istatistiklerin kapsamının dışında bırakarak çeyreklik istatistiklere aktardı.

Bu gelişmelere paralel olarak Betam da aylık İPG notlarına ek olarak üç ayda bir sektör istihdamları, eğitim düzeyleri itibariyle işsizlik ve uzun süreli işsizlik konularını kapsayan Çeyreklik İPG araştırma notlarını yayınlamaktadır.

İstihdamda ve işgücünde artış

Mevsim etkilerinden arındırılmış verilere göre 2024 yılı dördüncü çeyrekte istihdamdaki kişi sayısı bir önceki çeyreğe kıyasla 141 binlik artış göstererek 32 milyon 755 bin seviyesine yükselirken işsiz sayısı 23 bin azalmış, sonuçta işgücünde 118 bin artış yaşanmıştır (Şekil 1, Tablo 1). Çeyrekten çeyreğe istihdam artışı yüzde 0,4'tür. İstihdam artışlarında ivme 2023 boyunca düşük seyretmiş 2024 ilk çeyrekte hızlı bir artış gerçekleşmişti. 2024'ün devam eden çeyreklerinde ise istihdam artışları 2023'teki düşük ivme ile uyumlu devam etmektedir.

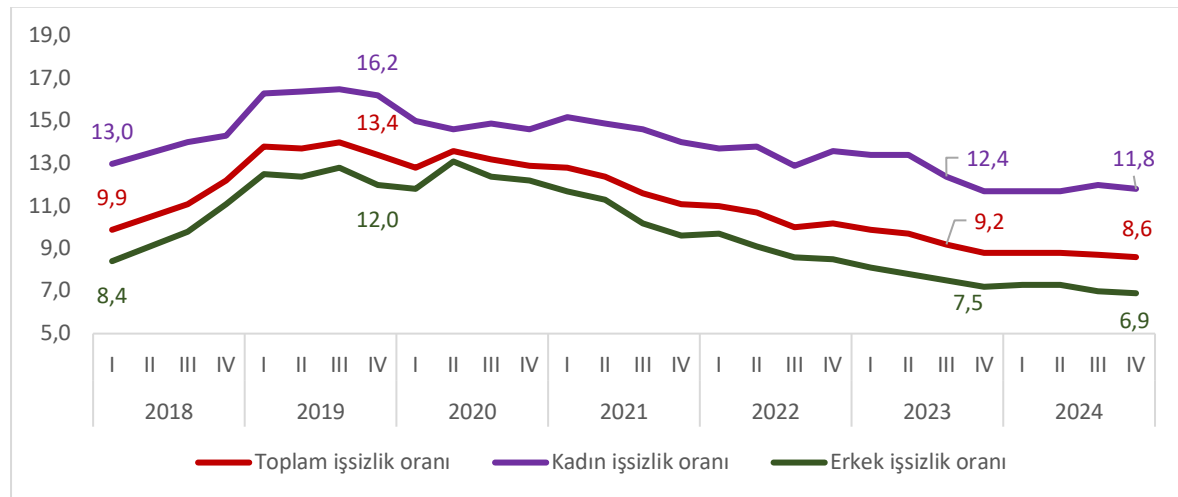
Şekil 1 : Mevsim etkilerinden arındırılmış işgücü göstergeleri (bin kişi)



Kaynak: TÜİK, Betam

Mevsim etkilerinden arındırılmış verilere göre 2024 yılı dördüncü çeyreğinde bir önceki çeyreğe kıyasla manşet işsizlik oranı 0,1 puan düşerek yüzde 8,6 olmuştur. Bu dönemde kadın istihdamı 59 bin artarken kadın işsiz sayısı 27 bin kişi azalmış dolayısıyla kadın işgücünde 32 binlik bir artış gerçekleşmiştir (Tablo 2). Bunun sonucunda kadın işsizlik oranı 0,2 puan azalarak 11,8 olmuştur. Erkek işsizlik oranı, istihdamda 82 binlik, işsiz sayısında ise 4 binlik artış sonucu ikinci çeyreğe kıyasla 0,1 puan düşerek yüzde 6,9 olarak gerçekleşmiştir. 2024 değerleri kadın ve erkek işsizlik oralarında son 10 yıldır görülen en düşük seviyeler sayılabilir. Önceki çeyreğe kıyasla kadın işgücünde 32 binlik artış, erkek işgücünde ise 86 binlik artış kaydedilmiştir. İşsizlik oranlarındaki toplumsal cinsiyet farkı ise 4. Çeyrekte yüzde 5'ten 4,9'a gerilemiştir.

Şekil 2: Mevsim etkilerinden arındırılmış manşet işsizlik oranları (%)

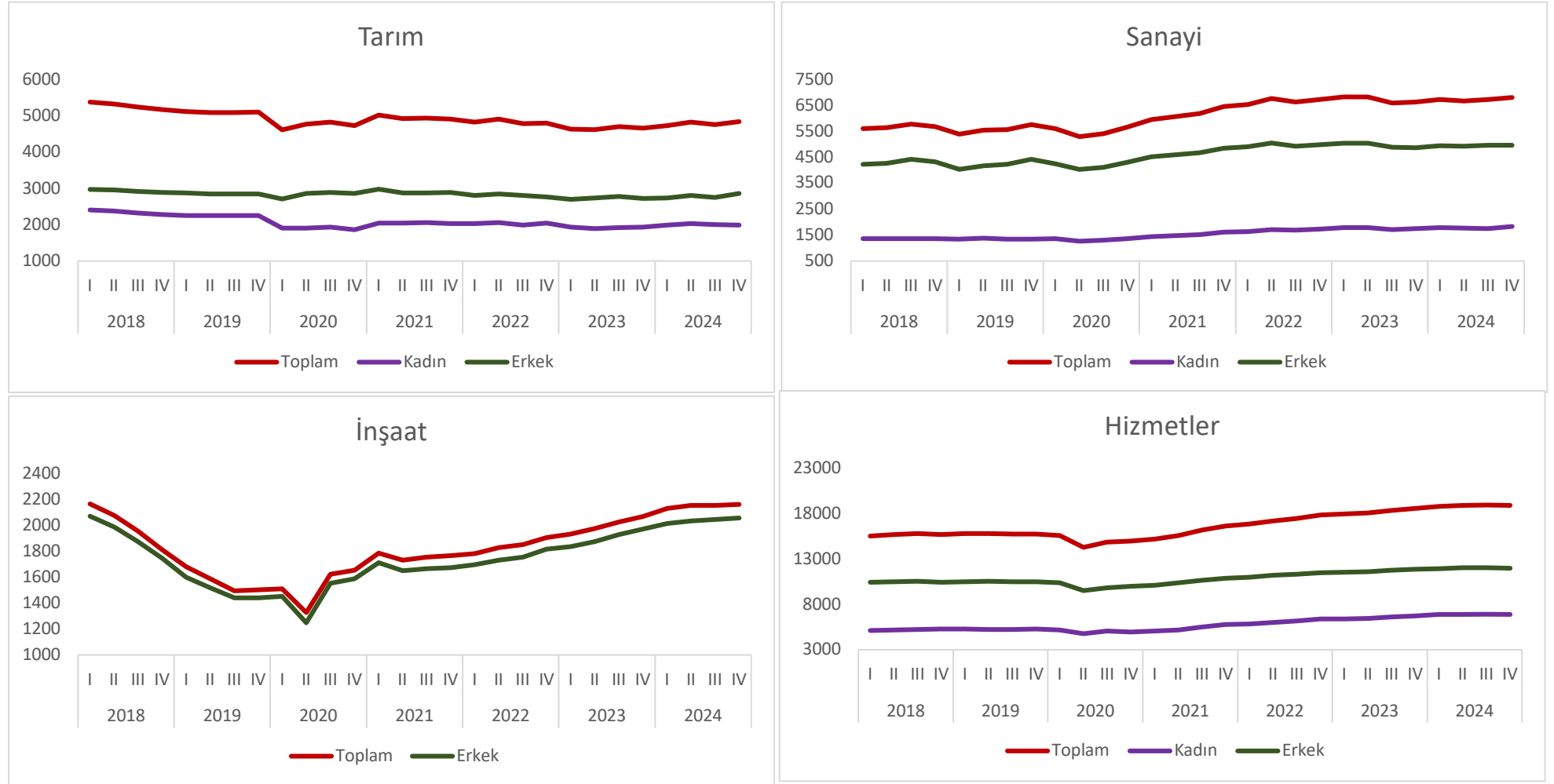


Kaynak: TÜİK, Betam

Hizmet sektörü istihdamında düşüş

Mevsim etkilerinden arındırılmış veriler istihdamın hizmetlerde düşerken diğer sektörlerde arttığını göstermektedir. Hizmetler sektöründe kadın ve erkek istihdamında sırasıyla 2 bin ve 35 binlik düşüşler sonucu toplam istihdam 36 bin (yüzde 0,2) azalmıştır. Tarımda kadın istihdamında 19 bin düşüş, erkek istihdamında ise 106 bin artış sonucu toplamda 86 binlik istihdam artışı gerçekleşmiştir. Böylece tarım sektöründe bir önceki çeyreğe göre yüzde 1,8 oranında yükseliş görülmüştür. Sanayi istihdamında artış 82 bindir (yüzde 1,2) ve bu artışın tamamı kadınlardan oluşmaktadır. İnşaatla ise 9 binlik ilave çalışan ile çeyreklik istihdam artışı yüzde 0,4 olmuştur.

Şekil 3: Mevsim etkilerinden arındırılmış sektörel istihdam (bin kişi), Toplam¹

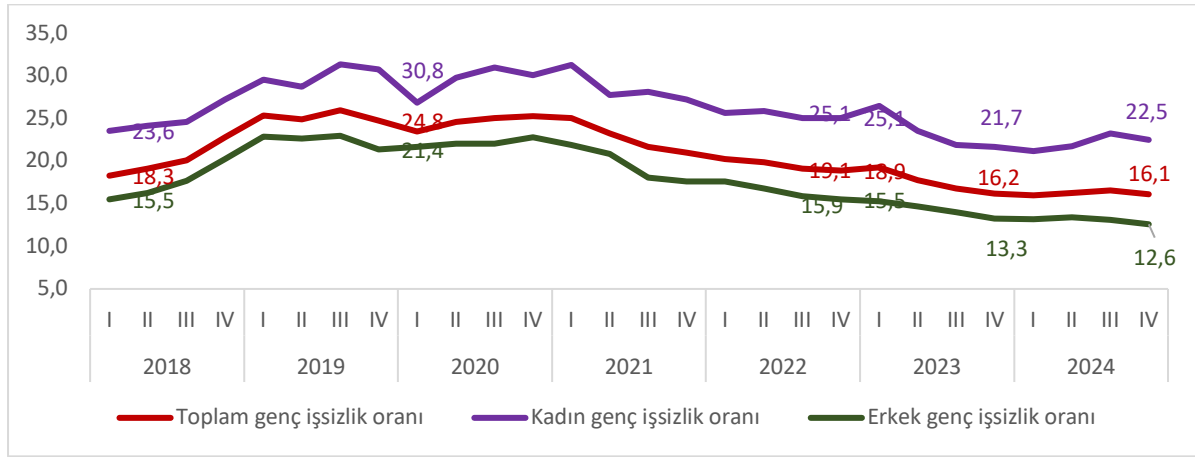


¹ İnşaatta kadın istihdamı çok düşük olduğundan şekilde yer verilmemiştir.

Genç işsizliğinde düşüş

Mevsim etkilerinden arındırılmış genç (15-24 yaş arası) işsizlik oranı 0,5 yüzde puan düşüşle yüzde 16,1 olmuştur. Genç işsizlik oranı erkeklerde 0,5 yüzde puan düşerken, kadınlarda 0,8 yüzde puan düşmüştür (Şekil 4). Bu dönemde genç istihdam oranı 0,3 yüzde puan azalarak yüzde 39,1'e düşmüştür. İstihdam oranı genç erkeklerde yüzde 51,9 seviyesinden yüzde 51,4'e düşerken, kadınlarda 1,1 puanlık artışla yüzde 27,2 seviyesine yükselmiştir (Tablo 4). Genç kadınlarda işsizlik oranı istihdam artışı ile gerçekleşirken, erkeklerde işgücünden çıkışlar nedeniyle gerçekleşmiştir diyebiliriz.

Şekil 4: Mevsim etkilerinden arındırılmış genç kadın-erkek işsizlik oranları (15-24 yaş, %)



Kaynak: TÜİK, Betam

Lise altı eğitim düzeyinde işsizlik oranında artış

Mevsim etkilerinden arındırılmamış verilere göre bir önceki çeyreğe kıyasla 2024 dördüncü çeyrekte lise altı grubunda işsizlik artmış, diğer gruplarda ise düşmüştür². Lise altı grupta işsizlik oranı yüzde 6,9'dan 7,2'ye yükselirken, Lise grubunda yüzde 10,9'dan 10,3'e, mesleki veya teknik lise grubunda yüzde ise 9,8'den 9,1'e gerilemiştir. Yükseköğretim grubunda işsizlik yüzde 10,3'ten yüzde 9,5'e inerek eğitim gruplarında en fazla düşüş bu grupta kaydedilmiştir. Bu grupta erkek işsizlik oranı 0,3 puanlık düşüşle yüzde 6,1'e düşerken, kadınlarda ise 1,4 puanlık bir düşüşle yüzde 14'e gerilemiştir. Kadın lise mezunlarının işsizliğinde düşüş de (1,3 puan) erkeklerdeki düşüşten (0,4) daha fazladır. Mesleki veya teknik lise mezunlarında da işsizlik kadınlarda (1,9 puan) erkeklere göre (0,2 puan) daha fazla düşmüştür. Lise altı gurubu işsizlik oranında ise kadınlarda düşüş (0,3 puan) görülürken erkeklerde (0,6 puan) artış gerçekleşmiştir. (Şekil 5, Tablo 5). Eğitim gruplarında kadın işgücündeki gelişmeler erkeklere kıyasla daha iyidir. 4. Çeyrekte kadın işsizliğinde daha olumlu bir tablo oluşmuştur.

² TÜİK bu serileri 2014'e kadar geriye götürmediği için serilerin mevsimsellikten arındırılması mümkün değildir.

Şekil 5: Farklı eğitim düzeylerinde işsizlik oranları



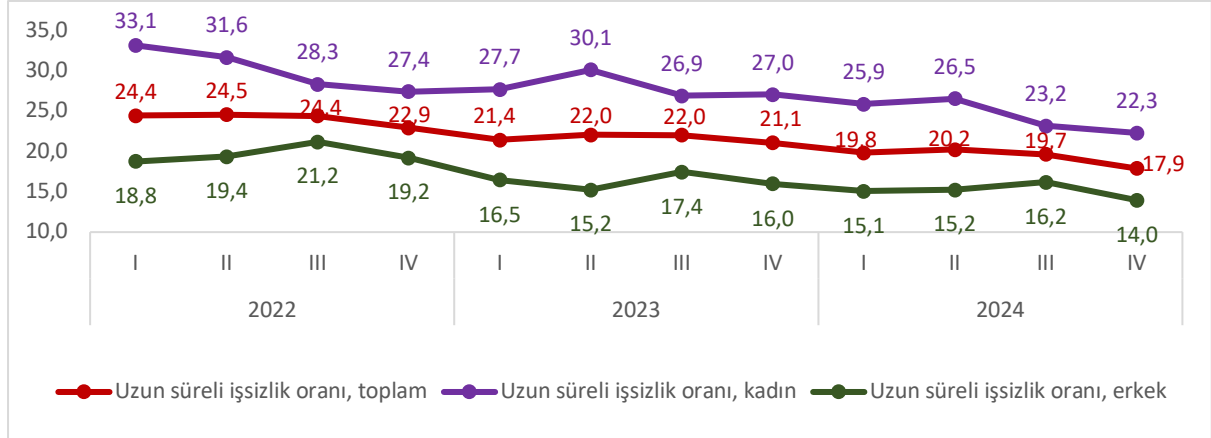
Kaynak: TÜİK, Betam

Uzun işsizlik oranında düşüş

Uzun süreli işsizlik oranı bir yıl ve daha uzun süreli işsizlerin toplam işsizler içindeki payını vermektedir. 2021'in üçüncü çeyreğinde yüzde 31,7 seviyesinde olan uzun süreli işsizlik oranı bir süredir azalma eğiliminde devam ederek, 2024 boyunca son zamanların en düşük seviyelerini görmüştü. Uzun süreli işsizlik oranı 2024 dördüncü çeyrekte 1,8 puan daha düşerek 17,9 olmuştur.

Mevsim etkilerinden arındırılmamış verilere göre bu çeyrekte işsiz sayısında 137 binlik bir azalış görülürken uzun süreli işsiz sayısı 81 bin azalarak 544 bin kişi olmuştur. İşsiz erkek sayısı 3 bin artarken, uzun süreli işsiz erkek sayısı 35 bin kişi azalmıştır. Sonuç olarak uzun süreli erkek işsizliği yüzde 16,2'den yüzde 14'e gerilemiştir. İşsiz kadın sayısı 140 bin, uzun süreli işsiz kadın sayısı ise 45 bin kişi azalmıştır. Toplamda ve kadınlarda uzun süreli işsiz sayısındaki düşüş oransal olarak işsiz sayısındaki düşüşten çok daha fazladır. Sonuçta 2024 4. Çeyrekte uzun süreli toplam işsizlik oranı ise 19,7'den 17,9'a, uzun süreli kadın işsizlik oranı ise yüzde 23,2'den yüzde 22,3'e düşmüştür.

Şekil 6: Uzun süreli işsizlik oranları (Kadın, Erkek, Toplam) (%)



Kaynak: TÜİK, Betam

Tablo 1: Mevsim etkilerinden arındırılmış temel işgücü göstergeleri

		İşgücü	İstihdam	İşsiz	İşsizlik Oranı
2017	I	31093	27388	3706	11,9
	II	31366	27853	3513	11,2
	III	31666	28346	3320	10,5
	IV	31866	28650	3216	10,1
2018	I	31878	28712	3165	9,9
	II	32135	28755	3380	10,5
	III	32432	28816	3616	11,1
	IV	32354	28412	3942	12,2
2019	I	32465	27999	4465	13,8
	II	32540	28071	4469	13,7
	III	32494	27939	4554	14,0
	IV	32515	28167	4349	13,4
2020	I	31379	27349	4031	12,8
	II	29737	25698	4039	13,6
	III	30831	26754	4076	13,2
	IV	31052	27036	4015	12,9
2021	I	32086	27980	4106	12,8
	II	32342	28318	4024	12,4
	III	32932	29112	3820	11,6
	IV	33509	29801	3708	11,1
2022	I	33738	30028	3710	11,0
	II	34394	30726	3668	10,7
	III	34215	30783	3432	10,0
	IV	34910	31342	3569	10,2
2023	I	34808	31358	3451	9,9
	II	34924	31540	3385	9,7
	III	34911	31707	3204	9,2
	IV	35026	31958	3068	8,8
2024	I	35563	32434	3129	8,8
	II	35721	32590	3132	8,8
	III	35717	32614	3103	8,7
	IV	35835	32755	3080	8,6

Kaynak: TÜİK, Betam

Tablo 2: Mevsim etkilerinden arındırılmış cinsiyet ayrımında işgücü göstergeleri

		Toplam istihdam	Toplam işsiz	İşsizlik oranı, genel	Kadın istihdam	Kadın işsiz	İşsizlik oranı, kadın	Erkek istihdam	Erkek işsiz	İşsizlik oranı, erkek
2017	I	27388	3706	11,9	8517	1434	14,4	18870	2272	10,7
	II	27853	3513	11,2	8543	1451	14,5	19310	2061	9,6
	III	28346	3320	10,5	8735	1405	13,9	19611	1914	8,9
	IV	28650	3216	10,1	8988	1340	13,0	19662	1877	8,7
2018	I	28712	3165	9,9	9006	1348	13,0	19706	1817	8,4
	II	28755	3380	10,5	9036	1414	13,5	19720	1966	9,1
	III	28816	3616	11,1	9034	1468	14,0	19782	2148	9,8
	IV	28412	3942	12,2	8994	1505	14,3	19419	2437	11,1
2019	I	27999	4465	13,8	8957	1745	16,3	19043	2720	12,5
	II	28071	4469	13,7	8959	1758	16,4	19112	2711	12,4
	III	27939	4554	14,0	8907	1763	16,5	19032	2792	12,8
	IV	28167	4349	13,4	8943	1724	16,2	19224	2625	12,0
2020	I	27349	4031	12,8	8535	1506	15,0	18814	2524	11,8
	II	25698	4039	13,6	8017	1372	14,6	17681	2667	13,1
	III	26754	4076	13,2	8380	1473	14,9	18374	2604	12,4
	IV	27036	4015	12,9	8247	1412	14,6	18790	2603	12,2
2021	I	27980	4106	12,8	8638	1550	15,2	19342	2556	11,7
	II	28318	4024	12,4	8774	1534	14,9	19544	2490	11,3
	III	29112	3820	11,6	9201	1569	14,6	19911	2252	10,2
	IV	29801	3708	11,1	9489	1542	14,0	20313	2166	9,6
2022	I	30028	3710	11,0	9590	1519	13,7	20438	2191	9,7
	II	30726	3668	10,7	9862	1579	13,8	20864	2089	9,1
	III	30783	3432	10,0	9940	1471	12,9	20842	1961	8,6
	IV	31342	3569	10,2	10258	1611	13,6	21084	1958	8,5
2023	I	31358	3451	9,9	10196	1581	13,4	21162	1870	8,1
	II	31540	3385	9,7	10270	1588	13,4	21269	1796	7,8
	III	31707	3204	9,2	10357	1464	12,4	21350	1740	7,5
	IV	31958	3068	8,8	10515	1393	11,7	21443	1676	7,2
2024	I	32434	3129	8,8	10782	1432	11,7	21652	1697	7,3
	II	32590	3132	8,8	10795	1424	11,7	21795	1708	7,3
	III	32614	3103	8,7	10780	1471	12,0	21834	1632	7,0
	IV	32755	3080	8,6	10839	1444	11,8	21916	1636	6,9

Kaynak: TÜİK, Betam

Tablo 3: Mevsim etkilerinden arındırılmış kadın ve erkek sektörel istihdam (Bin kişi)

		ERKEK					KADIN				
		Toplam	Tarım	Sanayi	İnşaat	Hizmetler	Toplam	Tarım	Sanayi	İnşaat	Hizmetler
2017	I	18870	2944	3964	1944	10018	8517	2439	1258	83	4737
	II	19310	2948	4110	2003	10251	8543	2357	1266	79	4841
	III	19611	2968	4189	2085	10369	8735	2422	1288	85	4940
	IV	19662	2984	4163	2069	10446	8988	2518	1326	84	5061
2018	I	19706	2977	4235	2072	10423	9006	2407	1367	94	5138
	II	19720	2953	4279	1989	10499	9036	2380	1368	90	5198
	III	19782	2921	4418	1877	10566	9034	2327	1365	82	5259
	IV	19419	2887	4325	1747	10459	8994	2285	1368	65	5274
2019	I	19043	2870	4042	1602	10528	8957	2252	1350	80	5275
	II	19112	2849	4167	1520	10577	8959	2247	1383	70	5260
	III	19032	2846	4227	1441	10519	8907	2255	1348	57	5248
	IV	19224	2854	4435	1440	10495	8943	2251	1334	65	5293
2020	I	18814	2707	4247	1453	10407	8535	1911	1356	60	5208
	II	17681	2868	4036	1249	9527	8017	1902	1264	79	4773
	III	18374	2892	4109	1552	9820	8380	1933	1300	73	5075
	IV	18790	2868	4311	1590	10021	8247	1862	1359	66	4959
2021	I	19342	2981	4515	1712	10134	8638	2048	1440	74	5075
	II	19544	2877	4600	1649	10418	8774	2050	1478	83	5164
	III	19911	2871	4681	1665	10694	9201	2063	1520	92	5527
	IV	20313	2884	4862	1676	10890	9489	2026	1609	90	5764
2022	I	20438	2809	4907	1697	11025	9590	2026	1632	84	5847
	II	20864	2853	5055	1734	11223	9862	2056	1714	94	5998
	III	20842	2802	4936	1757	11347	9940	1987	1695	95	6163
	IV	21084	2765	4996	1817	11506	10258	2044	1738	88	6388
2023	I	21162	2700	5050	1837	11575	10196	1930	1786	99	6381
	II	21269	2732	5041	1874	11622	10270	1898	1786	104	6482
	III	21350	2781	4885	1932	11752	10357	1921	1717	95	6624
	IV	21443	2731	4875	1971	11867	10515	1931	1756	100	6727
2024	I	21652	2732	4948	2015	11957	10782	1994	1786	117	6885
	II	21795	2802	4924	2034	12034	10795	2026	1760	121	6887
	III	21834	2754	4979	2048	12053	10780	2005	1751	106	6918
	IV	21916	2860	4979	2059	12018	10839	1986	1833	104	6916

Kaynak: TÜİK, Betam

Tablo 4: Mevsim etkilerinden arındırılmış 15-24 yaş grubu istihdam ve işsizlik oranları

		İstihdam Oranı			İşsizlik Oranı		
		Toplam	Kadın	Erkek	Toplam	Kadın	Erkek
2017	I	33,7	22,6	44,5	21,8	26,5	19,2
	II	34,2	23,1	45,1	21,0	26,3	18,1
	III	34,6	23,2	45,6	20,1	25,5	17,2
	IV	35,2	23,9	46,2	18,8	24,0	15,9
2018	I	35,3	23,7	46,5	18,3	23,6	15,5
	II	35,5	23,8	46,8	19,1	24,2	16,3
	III	35,8	24,0	47,3	20,1	24,6	17,7
	IV	34,5	23,1	45,5	22,8	27,3	20,3
2019	I	33,7	23,7	43,3	25,4	29,6	22,9
	II	33,7	23,7	43,5	24,9	28,8	22,7
	III	32,5	22,0	42,7	26,0	31,4	23,0
	IV	32,2	21,6	42,4	24,8	30,8	21,4
2020	I	31,2	21,7	40,5	23,5	26,9	21,7
	II	28,9	18,3	39,1	24,6	29,8	22,1
	III	29,5	19,1	39,4	25,1	31,0	22,1
	IV	29,7	19,3	39,6	25,3	30,1	22,8
2021	I	30,7	19,9	41,0	25,1	31,3	21,9
	II	32,0	21,3	42,2	23,3	27,8	20,9
	III	32,6	21,6	43,1	21,7	28,2	18,1
	IV	33,4	22,2	44,2	21,0	27,3	17,6
2022	I	33,7	21,9	45,1	20,3	25,7	17,6
	II	34,8	22,8	46,4	19,9	25,9	16,8
	III	35,4	23,1	47,0	19,1	25,1	15,9
	IV	37,3	24,8	49,2	18,9	25,1	15,5
2023	I	36,7	24,4	48,3	19,3	26,5	15,3
	II	37,3	25,0	48,9	17,8	23,6	14,7
	III	37,8	25,6	49,3	16,8	21,9	14,0
	IV	38,4	25,8	50,3	16,2	21,7	13,3
2024	I	v	26,2	51,2	16,0	21,2	13,2
	II	38,9	25,5	51,5	16,3	21,8	13,4
	III	39,4	26,1	51,9	16,6	23,3	13,1
	IV	39,1	27,2	51,4	16,1	22,5	12,6

Kaynak: TÜİK, Betam

Tablo 5: Eğitim ve Cinsiyet Kırılımında İşsizlik Oranları

Toplam					
		Lise altı	Lise	Mesleki veya teknik lise	Yükseköğretim
2022	I	10,9	13,9	12,8	11,4
	II	9,3	12,5	10,5	10,5
	III	8,5	11,8	10,9	12,1
	IV	8,2	12,6	11,5	11,5
2023	I	9,4	13,3	11,3	10,5
	II	8,1	12,3	9,8	9,7
	III	7,3	12,0	10,1	10,7
	IV	7,8	11,1	9,4	8,6
2024	I	8,7	11,8	9,6	9,0
	II	7,4	11,3	9,9	7,9
	III	6,9	10,9	9,8	10,3
	IV	7,2	10,3	9,1	9,5
Erkek					
		Lise altı	Lise	Mesleki veya teknik lise	Yükseköğretim
2022	I	10,8	11,1	10,0	9,4
	II	9,2	9,7	7,9	7,9
	III	8,1	9,1	8,8	8,3
	IV	7,7	10,0	8,5	8,1
2023	I	9,2	10,4	8,5	7,2
	II	7,7	9,4	7,2	6,5
	III	6,8	8,9	7,4	7,0
	IV	7,2	8,7	6,7	6,2
2024	I	8,4	8,9	7,3	6,5
	II	7,1	8,7	7,7	5,7
	III	6,3	8,5	6,4	6,4
	IV	6,9	8,1	6,2	6,1
Kadın					
		Lise altı	Lise	Mesleki veya teknik lise	Yükseköğretim
2022	I	11,2	20,5	21,8	14,1
	II	9,5	19,1	18,2	14,0
	III	9,4	18,2	17,2	17,1
	IV	9,6	18,4	20,0	16,0
2023	I	10,1	20,1	19,3	14,7
	II	8,9	19,0	17,1	14,0
	III	8,6	18,9	18,0	15,6
	IV	9,2	16,6	17,4	11,9
2024	I	9,2	18,1	16,5	12,2
	II	8,0	17,4	16,8	11,0
	III	8,2	16,2	19,7	15,4
	IV	7,9	14,9	17,8	14,0

Kaynak: TÜİK, Betam

Tablo 6: Uzun süreli işsizlik oranları (Toplam, Kadın, Erkek) (%)

		Toplam	Kadın	Erkek
2021	I	29,3	36,5	25,1
	II	34,6	41,9	30,2
	III	31,7	36,5	28,0
	IV	28,5	35,6	23,4
2022	I	24,4	33,1	18,8
	II	24,5	31,6	19,4
	III	24,4	28,3	21,2
	IV	22,9	27,4	19,2
2023	I	21,4	27,7	16,5
	II	22,0	30,1	15,2
	III	22,0	26,9	17,4
	IV	21,1	27,0	16,0
2024	I	19,8	25,9	15,1
	II	20,2	26,5	15,2
	III	19,7	23,2	16,2
	IV	17,9	22,3	14,0

Kaynak: TÜİK, Betam