

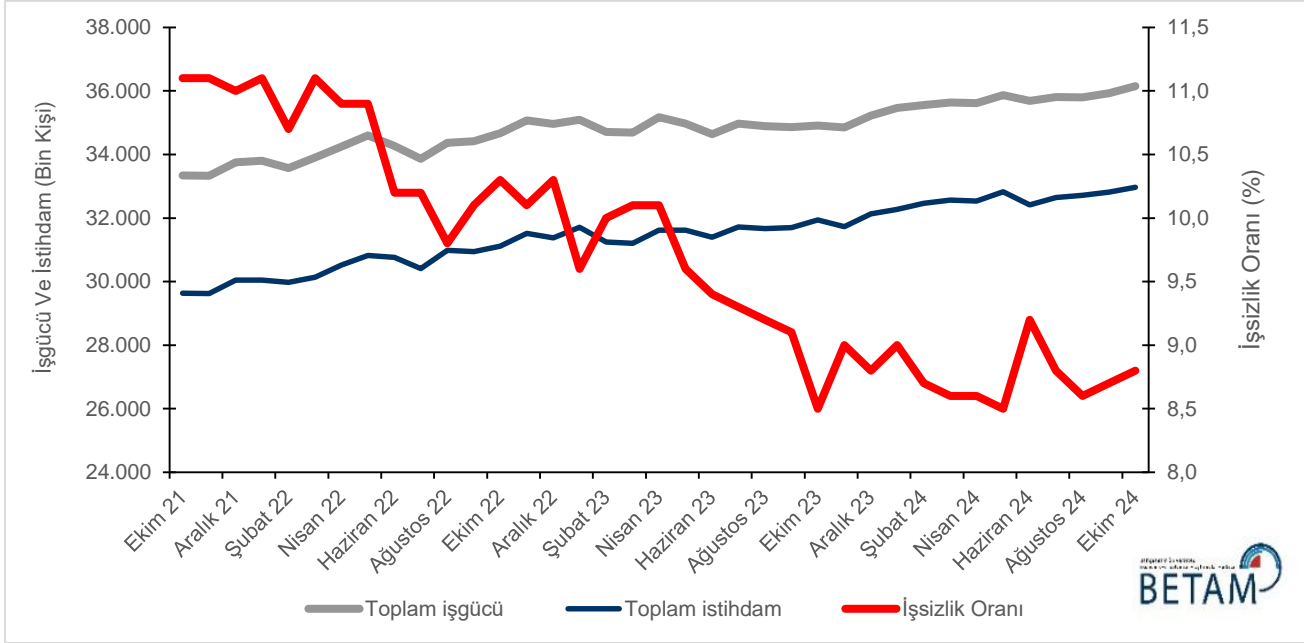
## ERKEK İŞSİZLİĞİNDE ARTIŞ

Seyfettin Gürsel\*, Saliha Tanrıverdi\*\*

### Yönetici Özeti

İstihdamda 156 bin kişilik, işsiz sayısında ise 61 binlik artış işgücünü yaklaşık 210 bin kişi arttırmış, böylece genel işsizlik oranı Eylül'den Ekim'e 0,1 puan artarak yüzde 8,8 olmuştur. Mevsim etkilerinden arındırılmış kadın işsizlik oranı Ekim'de istihdamda görülen 104 bin kişilik ve işsiz sayısında görülen 16 bin kişilik artış sonucu yüzde 12,3'te sabit kalmıştır. Erkek işsizlik oranı ise Eylül'den Ekim'e istihdamda 53 bin kişilik, işsizlerde ise 46 bin kişilik artış sonucu yüzde 6,8'den 6,9'a yükselmiştir. Kadın işgücü seviyesi 120 bin artarken erkek işgücü seviyesi 99 bin artmıştır. Bu gelişmeler sonucunda işsizlik oranlarındaki toplumsal cinsiyet farkı Ekim'de 0,1 puan azalarak 5,4 puan olmuştur.

Şekil 1 : Mevsim etkilerinden arındırılmış işgücü, istihdam ve işsizlik oranı



Kaynak: TÜİK, Betam

### İstihdamda ve işsizlerde artış

Mevsim etkilerinden arındırılmış verilere göre istihdam edilenlerin sayısı Eylül'den Ekim'e 156 bin kişilik artışla 32 milyon 970 bin olmuştur. Ekim ayında işsiz sayısı ise 61 bin artarak 3 milyon 175 bine ulaşmıştır. Bu gelişmenin sonucunda 219 bin artan işgücü 36 milyon 146 bin seviyesindedir (Şekil 1, Tablo 1). İşsizlik oranı Eylül'den Ekim'e 0,1 puan artarak 8,8 olmuştur.

\* Prof. Dr. Seyfettin Gürsel, Betam, Direktör, [seyfettin.gursel@bau.edu.tr](mailto:seyfettin.gursel@bau.edu.tr)

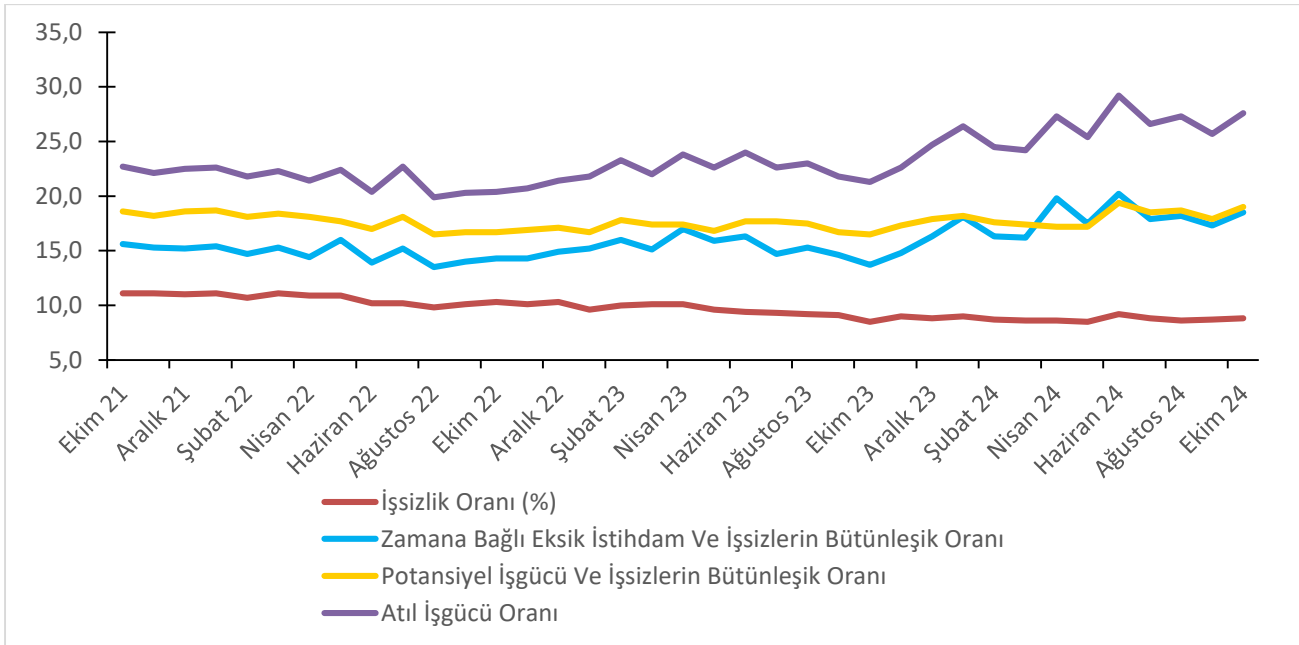
\*\*Saliha Tanrıverdi, Betam, Araştırma Görevlisi, [saliha.tanriverdi@bau.edu.tr](mailto:saliha.tanriverdi@bau.edu.tr)

## Alternatif işsizlik oranlarında artış

TÜİK tarafından açıklanan üç alternatif işsizlik oranının nasıl hesaplandığı Kutu 1’de açıklanmaktadır. Alternatif işsizlik oranları, “zamana bağlı eksik istihdam ve işsizlerin bütünleşik oranı” ve “işsiz ve potansiyel işgücünün bütünleşik oranı” olarak adlandırılmakta, üçüncü oran ise “atıl işgücü oranı” bu iki bütünleşik oranın bileşimi olarak hesaplanmaktadır.

Mevsim etkilerinden arındırılmış verilere göre “Genel işsizlik oranı” Ekim’de yüzde 8,8 olarak gerçekleşirken potansiyel işgücünü de hesaba katan işsizlik oranı, potansiyel işgücündeki 519 binlik artış sonucu yüzde 17,9’dan yüzde 19’a yükselmiştir. Zamana bağlı eksik istihdamı hesaba katan işsizlik oranı ise 1,2 puanlık artış ile yüzde 18,5 olmuştur. Son iki alternatif işsizlik oranının bileşiminden oluşan işsizlik oranı ise 1,9 puan artarak yüzde 27,6 seviyesine yükselmiştir (Şekil 2, Tablo 2).

Şekil 2 : Manşet işsizlik oranı ve Alternatif İşsizlik Oranları (%)

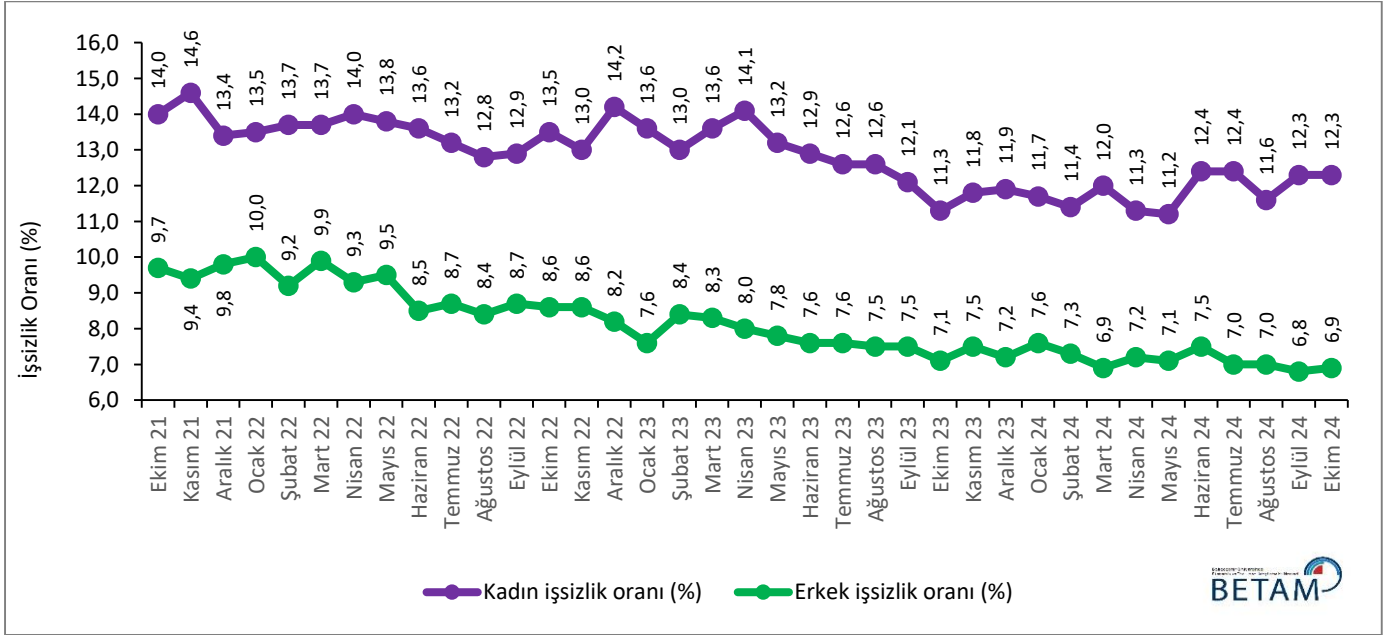


Kaynak: TÜİK, Betam

## Erkek işsizliğinde artış

Şekil 3’te mevsim etkilerinden arındırılmış kadın ve erkek işsizlik oranları verilmektedir. Eylül’den Ekim’e kadınlarda istihdam seviyesi 104 bin artarken, işsiz sayısı 16 bin kişi artmış, neticede işgücü 120 bin artmıştır. Kadın işsizlik oranı Ekim’de 12,3 seviyesinde sabit kalmıştır. Eylül’de de kadın istihdamı 11 bin azalmış, kadın işsizlik oranı ise 0,7 puan artarak 12,3 olmuştu. Erkek istihdamı Ekim’de 53 bin artarken işsiz sayısı 46 bin artmış ve erkek işsizlik oranı 0,1 puan artarak yüzde 6,9’a yükselmiştir. Erkek istihdamında Eylül’de 107 binlik bir artış gerçekleşmiş, işsizlik oranı yüzde 6,8 olmuştu. Bu gelişmeler sonucunda Eylül’den Ekim’e işsizlik oranlarındaki toplumsal cinsiyet farkı 0,1 puan azalarak 5,4 puan olmuştur.

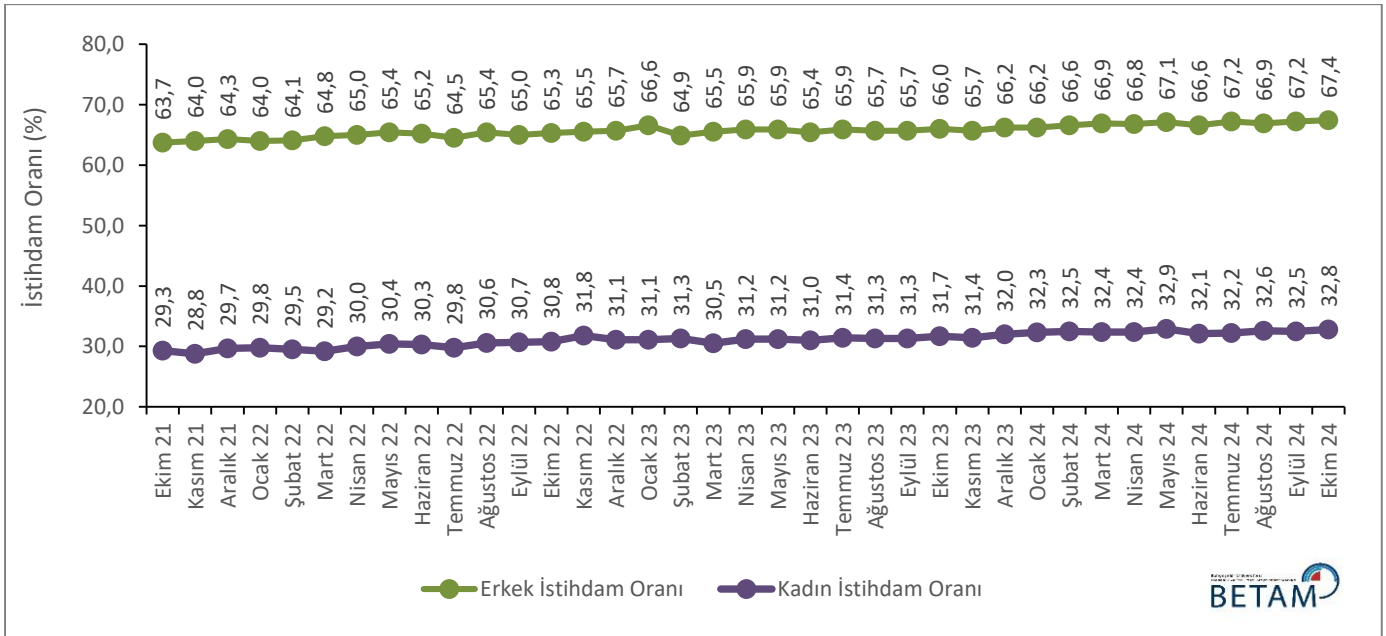
**Şekil 3 : Mevsim etkilerinden arındırılmış kadın ve erkek işsizlik oranları (%)**



Kaynak: TÜİK, Betam

Kadın istihdam oranı, istihdamdaki 104 binlik artış sonucu yüzde 32,8'e yükselirken, erkek istihdam oranı da istihdamda 53 bin kişilik artışla yüzde 67,4'e yükselmiştir (Şekil 4).

**Şekil 4 : Mevsim etkilerinden arındırılmış kadın ve erkek istihdam oranları (%)**



Kaynak: TÜİK, Betam

**Tablo 1: Mevsim etkilerinden arındırılmış işgücü göstergeleri (bin kişi) \***

	İşgücü	İstihdam	İşsizlik	İşsizlik Oranı	Aylık Değişimler		
					İşgücü	İstihdam	İşsizlik
<b>Ekim 21</b>	33.339	29.637	3.702	11,1			
<b>Kasım 21</b>	33.331	29.620	3.711	11,1	-8	-17	9
<b>Aralık 21</b>	33.752	30.046	3.706	11,0	421	426	-5
<b>Ocak 22</b>	33.805	30.044	3.761	11,1	53	-2	55
<b>Şubat 22</b>	33.567	29.981	3.586	10,7	-238	-63	-175
<b>Mart 22</b>	33.907	30.137	3.770	11,1	340	156	184
<b>Nisan 22</b>	34.243	30.520	3.723	10,9	336	383	-47
<b>Mayıs 22</b>	34.595	30.819	3.776	10,9	352	299	53
<b>Haziran 22</b>	34.266	30.762	3.504	10,2	-329	-57	-272
<b>Temmuz 22</b>	33.865	30.407	3.458	10,2	-401	-355	-46
<b>Ağustos 22</b>	34.364	30.981	3.383	9,8	499	574	-75
<b>Eylül 22</b>	34.415	30.939	3.477	10,1	51	-42	94
<b>Ekim 22</b>	34.671	31.110	3.561	10,3	256	171	84
<b>Kasım 22</b>	35.075	31.522	3.554	10,1	404	412	-7
<b>Aralık 22</b>	34.961	31.377	3.584	10,3	-114	-145	30
<b>Ocak 23</b>	35.090	31.713	3.377	9,6	129	336	-207
<b>Şubat 23</b>	34.708	31.242	3.465	10,0	-382	-471	88
<b>Mart 23</b>	34.688	31.200	3.488	10,1	-20	-42	23
<b>Nisan 23</b>	35.172	31.619	3.553	10,1	484	419	65
<b>Mayıs 23</b>	34.973	31.616	3.357	9,6	-199	-3	-196
<b>Haziran 23</b>	34.640	31.397	3.242	9,4	-333	-219	-115
<b>Temmuz 23</b>	34.969	31.716	3.253	9,3	329	319	11
<b>Ağustos 23</b>	34.890	31.667	3.223	9,2	-79	-49	-30
<b>Eylül 23</b>	34.862	31.695	3.167	9,1	-28	28	-56
<b>Ekim 23</b>	34.914	31.939	2.975	8,5	52	244	-192
<b>Kasım 23</b>	34.848	31.727	3.121	9,0	-66	-212	146
<b>Aralık 23</b>	35.225	32.127	3.098	8,8	377	400	-23
<b>Ocak 24</b>	35.466	32.275	3.191	9,0	241	148	93
<b>Şubat 24</b>	35.555	32.466	3.089	8,7	89	191	-102
<b>Mart 24</b>	35.639	32.561	3.078	8,6	84	95	-11
<b>Nisan 24</b>	35.612	32.539	3.073	8,6	-27	-22	-5
<b>Mayıs 24</b>	35.872	32.823	3.049	8,5	260	284	-24
<b>Haziran 24</b>	35.690	32.414	3.276	9,2	-182	-409	227
<b>Temmuz 24</b>	35.809	32.644	3.165	8,8	119	230	-111
<b>Ağustos 24</b>	35.794	32.717	3.077	8,6	-15	73	-88
<b>Eylül 24</b>	35.927	32.814	3.114	8,7	133	97	37
<b>Ekim 24</b>	36.146	32.970	3.175	8,8	219	156	61

Kaynak: TÜİK, Betam

**Tablo 2: İşsizlik ve Alternatif İşsizlik Oranları (%) Ve Seviyeleri (Bin) \***

	<b>İşsizlik Oranı (%)</b>	<b>İşsiz Sayısı (Bin)</b>	<b>Zamana Bağlı Eksik İstihdam ve İşsizlerin Bütünleşik Oranı (%)</b>	<b>Zamana Bağlı Eksik İstihdam Seviyesi (bin)</b>	<b>Potansiyel İşgücü ve İşsizlerin Bütünleşik Oranı (%)</b>	<b>Potansiyel İşgücü (bin)</b>	<b>Atıl İşgücü Oranı (%)</b>	<b>Toplam</b>
"								
<b>Ekim 21</b>	11,1	3.702	15,6	1.499	18,6	3.070	22,7	8.271
<b>Kasım 21</b>	11,1	3.711	15,3	1.389	18,2	2.879	22,1	7.979
<b>Aralık 21</b>	11,0	3.706	15,2	1.424	18,6	3.160	22,5	8.290
<b>Ocak 22</b>	11,1	3.761	15,4	1.445	18,7	3.149	22,6	8.355
<b>Şubat 22</b>	10,7	3.586	14,7	1.348	18,1	3.040	21,8	7.974
<b>Mart 22</b>	11,1	3.770	15,3	1.418	18,4	3.026	22,3	8.213
<b>Nisan 22</b>	10,9	3.723	14,4	1.208	18,1	3.022	21,4	7.953
<b>Mayıs 22</b>	10,9	3.776	16,0	1.759	17,7	2.852	22,4	8.387
<b>Haziran 22</b>	10,2	3.504	13,9	1.259	17,0	2.797	20,4	7.560
<b>Temmuz 22</b>	10,2	3.458	15,2	1.689	18,1	3.262	22,7	8.409
<b>Ağustos 22</b>	9,8	3.383	13,5	1.256	16,5	2.739	19,9	7.378
<b>Eylül 22</b>	10,1	3.477	14,0	1.341	16,7	2.725	20,3	7.544
<b>Ekim 22</b>	10,3	3.561	14,3	1.397	16,7	2.676	20,4	7.634
<b>Kasım 22</b>	10,1	3.554	14,3	1.462	16,9	2.856	20,7	7.872
<b>Aralık 22</b>	10,3	3.584	14,9	1.625	17,1	2.888	21,4	8.097
<b>Ocak 23</b>	9,6	3.377	15,2	1.957	16,7	2.981	21,8	8.315
<b>Şubat 23</b>	10,0	3.465	16,0	2.088	17,8	3.301	23,3	8.854
<b>Mart 23</b>	10,1	3.488	15,1	1.750	17,4	3.084	22,0	8.322
<b>Nisan 23</b>	10,1	3.553	17,0	2.426	17,4	3.108	23,8	9.087
<b>Mayıs 23</b>	9,6	3.357	15,9	2.204	16,8	3.027	22,6	8.588
<b>Haziran 23</b>	9,4	3.242	16,3	2.404	17,7	3.511	24,0	9.157
<b>Temmuz 23</b>	9,3	3.253	14,7	1.887	17,7	3.568	22,6	8.709
<b>Ağustos 23</b>	9,2	3.223	15,3	2.115	17,5	3.494	23,0	8.832
<b>Eylül 23</b>	9,1	3.167	14,6	1.923	16,7	3.187	21,8	8.277
<b>Ekim 23</b>	8,5	2.975	13,7	1.808	16,5	3.336	21,3	8.120
<b>Kasım 23</b>	9,0	3.121	14,8	2.037	17,3	3.516	22,6	8.673
<b>Aralık 23</b>	8,8	3.098	16,3	2.644	17,9	3.907	24,7	9.648
<b>Ocak 24</b>	9,0	3.191	18,1	3.228	18,2	3.990	26,4	10.409
<b>Şubat 24</b>	8,7	3.089	16,3	2.706	17,6	3.845	24,5	9.641
<b>Mart 24</b>	8,6	3.078	16,2	2.696	17,4	3.781	24,2	9.555
<b>Nisan 24</b>	8,6	3.073	19,8	3.978	17,2	3.686	27,3	10.737
<b>Mayıs 24</b>	8,5	3.049	17,5	3.229	17,2	3.769	25,4	10.047
<b>Haziran 24</b>	9,2	3.276	20,2	3.933	19,4	4.526	29,2	11.735
<b>Temmuz 24</b>	8,8	3.165	17,9	3.245	18,5	4.245	26,6	10.655
<b>Ağustos 24</b>	8,6	3.077	18,2	3.438	18,7	4.448	27,3	10.963
<b>Eylül 24</b>	8,7	3.114	17,3	3.101	17,9	4.040	25,7	10.255
<b>Ekim 24</b>	8,8	3.175	18,5	3.512	19,0	4.559	27,6	11.246

Kaynak: TÜİK, Betam

**Tablo 3: Mevsim etkilerinden arındırılmış kadın ve erkek genel işgücü göstergeleri (bin)**

	Toplam İşgücü, Kadın	Toplam İstihdam, Kadın	Toplam İşsiz, Kadın	Toplam İşgücü, Erkek	Toplam İstihdam, Erkek	Toplam İşsiz, Erkek	Kadın İşgücü / 15+	Kadın İstihdam / 15+	Erkek İşgücü / 15+	Erkek İstihdam / 15+
<b>Ekim 21</b>	11.000	9.458	1.542	22.339	20.179	2.160	34,0	29,3	70,5	63,7
<b>Kasım 21</b>	10.927	9.331	1.596	22.404	20.289	2.115	33,7	28,8	70,7	64,0
<b>Aralık 21</b>	11.126	9.632	1.494	22.626	20.414	2.212	34,3	29,7	71,3	64,3
<b>Ocak 22</b>	11.198	9.687	1.511	22.607	20.357	2.250	34,5	29,8	71,1	64,0
<b>Şubat 22</b>	11.116	9.589	1.526	22.451	20.391	2.060	34,2	29,5	70,5	64,1
<b>Mart 22</b>	10.998	9.490	1.508	22.909	20.648	2.261	33,8	29,2	71,9	64,8
<b>Nisan 22</b>	11.357	9.768	1.589	22.886	20.751	2.134	34,9	30,0	71,7	65,0
<b>Mayıs 22</b>	11.511	9.922	1.589	23.083	20.897	2.187	35,3	30,4	72,3	65,4
<b>Haziran 22</b>	11.459	9.901	1.557	22.807	20.860	1.947	35,1	30,3	71,3	65,2
<b>Temmuz 22</b>	11.226	9.744	1.482	22.639	20.663	1.976	34,3	29,8	70,7	64,5
<b>Ağustos 22</b>	11.494	10.025	1.468	22.871	20.956	1.915	35,1	30,6	71,3	65,4
<b>Eylül 22</b>	11.551	10.066	1.484	22.865	20.872	1.992	35,3	30,7	71,2	65,0
<b>Ekim 22</b>	11.689	10.107	1.582	22.982	21.003	1.979	35,6	30,8	71,5	65,3
<b>Kasım 22</b>	11.992	10.434	1.558	23.084	21.088	1.995	36,5	31,8	71,7	65,5
<b>Aralık 22</b>	11.897	10.213	1.684	23.064	21.164	1.900	36,2	31,1	71,6	65,7
<b>Ocak 23</b>	11.826	10.219	1.607	23.263	21.493	1.770	35,9	31,1	72,1	66,6
<b>Şubat 23</b>	11.842	10.308	1.534	22.866	20.935	1.931	36,0	31,3	70,8	64,9
<b>Mart 23</b>	11.625	10.046	1.579	23.063	21.155	1.909	35,3	30,5	71,4	65,5
<b>Nisan 23</b>	11.996	10.304	1.692	23.176	21.315	1.861	36,4	31,2	71,7	65,9
<b>Mayıs 23</b>	11.849	10.288	1.561	23.124	21.328	1.796	35,9	31,2	71,5	65,9
<b>Haziran 23</b>	11.743	10.232	1.510	22.897	21.165	1.732	35,6	31,0	70,7	65,4
<b>Temmuz 23</b>	11.879	10.384	1.495	23.090	21.332	1.758	35,9	31,4	71,3	65,9
<b>Ağustos 23</b>	11.862	10.361	1.500	23.028	21.305	1.723	35,9	31,3	71,0	65,7
<b>Eylül 23</b>	11.794	10.367	1.427	23.068	21.328	1.740	35,6	31,3	71,1	65,7
<b>Ekim 23</b>	11.852	10.510	1.342	23.062	21.429	1.633	35,8	31,7	71,0	66,0
<b>Kasım 23</b>	11.781	10.394	1.387	23.068	21.333	1.734	35,5	31,4	71,0	65,7
<b>Aralık 23</b>	12.044	10.607	1.437	23.181	21.520	1.661	36,3	32,0	71,3	66,2
<b>Ocak 24</b>	12.157	10.739	1.417	23.310	21.536	1.773	36,6	32,3	71,7	66,2
<b>Şubat 24</b>	12.165	10.780	1.386	23.390	21.686	1.704	36,6	32,5	71,9	66,6
<b>Mart 24</b>	12.243	10.778	1.465	23.396	21.783	1.613	36,8	32,4	71,8	66,9
<b>Nisan 24</b>	12.168	10.790	1.378	23.444	21.749	1.695	36,6	32,4	72,0	66,8
<b>Mayıs 24</b>	12.322	10.938	1.384	23.549	21.885	1.665	37,0	32,9	72,2	67,1
<b>Haziran 24</b>	12.190	10.678	1.512	23.500	21.736	1.764	36,6	32,1	72,1	66,6
<b>Temmuz 24</b>	12.250	10.731	1.519	23.559	21.913	1.646	36,8	32,2	72,2	67,2
<b>Ağustos 24</b>	12.284	10.861	1.423	23.510	21.856	1.653	36,9	32,6	72,0	66,9
<b>Eylül 24</b>	12.367	10.850	1.517	23.560	21.963	1.597	37,1	32,5	72,1	67,2
<b>Ekim 24</b>	12.487	10.954	1.533	23.659	22.016	1.643	37,4	32,8	72,4	67,4

Kaynak: TÜİK, Betam

## Kutu 1: Alternatif İşsizlik Oranları ile İlgili Tanımlar<sup>1</sup>

**Zamana bağlı eksik istihdam:** Referans haftasında istihdamda olan, esas işinde ve diğer işinde/işlerinde fiili olarak 40 saatten daha az süre çalışmış olup, daha fazla süre çalışmak istediğini belirten ve mümkün olduğu takdirde daha fazla çalışmaya başlayabilecek olan kişilerdir.

**Potansiyel işgücü:** Referans haftasında ne istihdamda ne de işsiz olan çalışma çağındaki kişilerden; iş arayan fakat kısa süre içerisinde işbaşı yapabilecek durumda olmayanlarla, iş aramadığı halde çalışma isteği olan ve kısa süre içerisinde işbaşı yapabilecek durumda olan kişilerdir.

**İşsiz:** Referans dönemi içinde istihdam halinde olmayan kişilerden iş aramak için son dört hafta içinde aktif iş arama kanallarından en az birini kullanmış ve 2 hafta içinde işbaşı yapabilecek durumda olan kurumsal olmayan çalışma çağındaki tüm kişiler işsiz nüfusa dahildir.

**1) İşsizlik Oranı =**  $[\text{İşsiz}/\text{İşgücü}] * 100$

**2) Zamana bağlı eksik istihdam ile işsizliğin bütünleşik oranı =**

$$[(\text{Zamana bağlı eksik istihdamdaki kişiler} + \text{İşsizler}) / \text{İşgücü}] * 100$$

**3) İşsiz ve potansiyel işgücünün bütünleşik oranı =**

$$[(\text{İşsiz} + \text{Potansiyel İşgücü}) / (\text{İşgücü} + \text{Potansiyel İşgücü})] * 100$$

**4) Atıl İşgücü Oranı =**

$$[(\text{Zamana Bağlı Eksik İstihdam} + \text{İşsiz} + \text{Potansiyel İşgücü}) / (\text{İşgücü} + \text{Potansiyel İşgücü})] * 100$$

<sup>1</sup> Tanımlar ile ilgili daha detaylı bilgiler şu adresin Metaveri kısmında mevcuttur:

<https://data.tuik.gov.tr/Bulten/Index?p=Isgucu-Istatistikleri-Ocak-2021-37486&dil=1>