

İŞSİZLİKTE SINIRLI DÜŞÜŞ, GENÇ VE YÜKSEK ÖĞRENİMLİ KADIN İŞSİZLİĞİNDE YÜKSEK ARTIŞ

Seyfettin Gürsel*, Saliha Tanrıverdi**

Yönetici özeti

Mevsim etkilerinden arındırılmış verilere göre 2024 yılı üçüncü çeyrekte istihdamdaki kişi sayısı bir önceki çeyreğe kıyasla 136 binlik artışla 32 milyon 734 bin seviyesine yükselirken işsiz sayısı 20 bin azalmış, sonuçta işgücünde 116 binlik bir artış yaşanmıştır. 2019 son çeyreğinden itibaren azalma eğiliminde olan işsizlik oranı, 2023 dördüncü çeyrek itibariyle üç çeyrek boyunca 8,8 oranında sabit kalmıştı. 2024 üçüncü çeyrekte toplamda istihdamda artış görülürken işsiz sayısında sınırlı düşüş kaydedilmesi sonucu işsizlik oranı 0,1 puan düşüşle yüzde 8,7 olmuştur.

Mevsim etkilerinden arındırılmış sektörel istihdam verilerine göre hizmetlerde 110 binlik artış yaşanmıştır (yüzde 0,6). İnşaat istihdamı 12 bin artarken (yüzde 0,6) sanayi istihdamında 46 bin (yüzde 0,7) artış gerçekleşmiştir. Tarım istihdamı ise bir önceki çeyreğe göre 32 binlik (yüzde 0,7) azalış göstermiştir.

Mevsim etkilerinden arındırılmış genç (15-24 yaş arası) işsizlik oranı 0,5 puanlık artışla yüzde 16,8 olarak gerçekleşmiştir. Genç kadınlardaki işsizlik oranı 1,6 puan artarak yüzde 23,5 olmuş, genç erkeklerdeki işsizlik oranı ise 0,2 puan azalışla 13,3 olarak kaydedilmiştir. Böylece genç kadın ve erkek işsizlik oranlarındaki toplumsal cinsiyet farkı 8,4 puandan 10,2 puana yükselmiştir.

Mevsim etkilerinden arındırılmamış verilere göre eğitim gruplarındaki işsizlik oranı bir önceki çeyreğe kıyasla yükseköğretim grubunda artmış diğer tüm gruplarda düşmüştür. En çok düşüşün görüldüğü grup 0,5 puan düşüşle Lise altı olmuştur. Lise mezunlarında düşüş 0,4 puan olurken, mesleki veya teknik lise mezunlarında düşüş 0,1 puandır. Yükseköğretim mezunlarında işsizlik oranı 2,4 puanlık yüksek bir artış göstermiş ve üçüncü çeyrekte eğitim grupları arasında tek artış olarak kaydedilmiştir.

* Prof. Dr. Seyfettin Gürsel, Betam, Direktör, seyfettin.gursel@bau.edu.tr

** Saliha Tanrıverdi, Betam, Araştırma Görevlisi, saliha.tanriverdi@bau.edu.tr

2024 yılı üçüncü çeyrekte uzun süreli işsizlik oranı toplamda yüzde 19,7 seviyesinde gerçekleşmiştir. Erkeklerde uzun süreli işsizlik oranı bir önceki çeyreğe kıyasla yüzde 15,2'den yüzde 16,2'ye yükselmiş, kadınlarda ise yüzde 26,5'ten yüzde 23,2'ye düşmüştür.

Giriş

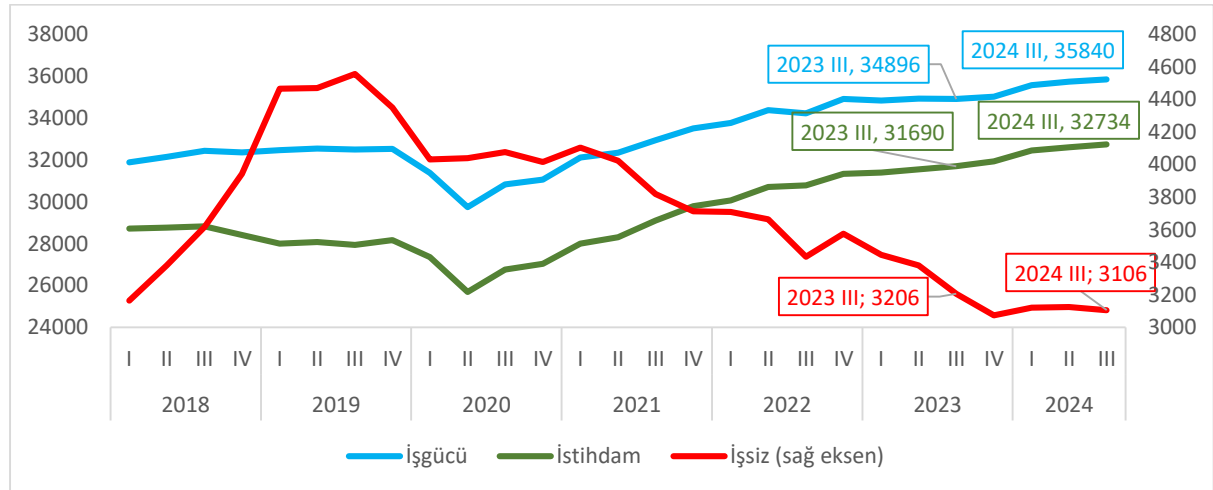
Betam İşgücü Piyasası Görünümü (İPG) aylık notlarının yanı sıra üç aylık İPG notlarını 2021 Kasım ayından bugüne yayınlıyor. Kısaca hatırlatmak gerekirse, TÜİK Ocak 2021'de her ay yayınladığı işgücü istatistiklerini «üç aylık ortalamalar» yerine «aylık» verilerle yayınlamaya başlamıştı. Ancak aylık veriler eğitim düzeyleri, kayıtlılık, işsizlik süreleri gibi pek çok konuyu kapsam dışı bıraktığı için, TÜİK 2021'den itibaren üç ayda bir, çok daha geniş kapsama sahip «çeyreklik» istatistikleri de ayrıca yayınlama kararı almıştı. Bir süre sonra da sektör istihdam verilerinin aylık düzeyde aşırı oynaklık sergilediğini gözlemleyen TÜİK, bu verileri de aylık istatistiklerin kapsamının dışında bırakarak çeyreklik istatistiklere aktardı.

Bu gelişmelere paralel olarak Betam da aylık İPG notlarına ek olarak üç ayda bir sektör istihdamları, eğitim düzeyleri itibariyle işsizlik ve uzun süreli işsizlik konularını kapsayan Çeyreklik İPG araştırma notlarını yayınlamaktadır.

İstihdamda ve işgücünde artış

Mevsim etkilerinden arındırılmış verilere göre 2024 yılı üçüncü çeyrekte istihdamdaki kişi sayısı bir önceki çeyreğe kıyasla 136 binlik artış göstererek 32 milyon 734 bin seviyesine yükselirken işsiz sayısı 20 bin azalmış, sonuçta işgücünde 116 bin artış yaşanmıştır (Şekil 1, Tablo 1). Çeyrekten çeyreğe istihdam artışı yüzde 0,4'tür. İstihdam artışlarında ivme 2023 boyunca düşük seyretmiş 2024 ilk çeyrekte hızlı bir artış gerçekleşmişti. 2024 ikinci ve üçüncü çeyrek de 2023'teki düşük ivme ile uyumlu devam etmektedir.

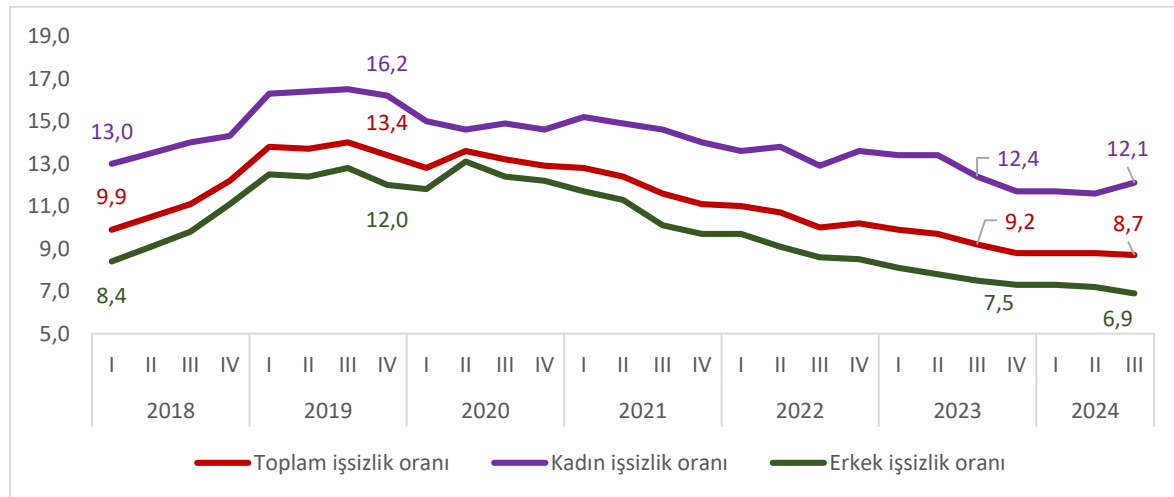
Şekil 1 : Mevsim etkilerinden arındırılmış işgücü göstergeleri (bin kişi)



Kaynak: TÜİK, Betam

Mevsim etkilerinden arındırılmış verilere göre 2024 yılı üçüncü çeyreğinde bir önceki çeyreğe kıyasla manşet işsizlik oranı 0,1 puan düşerek yüzde 8,7 olmuştur. Bu dönemde kadın istihdamı 6 bin artarken kadın işsiz sayısı 61 bin kişi artmış dolayısıyla kadın işgücünde 67 binlik bir artış gerçekleşmiştir (Tablo 2). Bunun sonucunda kadın işsizlik oranı 0,5 puan artarak 12,1 olmuştur. Erkek işsizlik oranı, istihdamda 130 binlik artış, işsiz sayısında ise 80 binlik azalış sonucu ikinci çeyreğe kıyasla 0,3 puan düşerek yüzde 6,9 olarak gerçekleşmiştir. 2024 değerleri kadın ve erkek işsizlik oralarında son 10 yıldır görülen en düşük seviyeler sayılabilir. Önceki çeyreğe kıyasla kadın işgücünde 33 binlik artış, erkek işgücünde ise 82 binlik düşüş kaydedilmiştir. İşsizlik oranlarındaki toplumsal cinsiyet farkı ise yüzde 4,4'ten 5,2'ye yükselmiştir.

Şekil 2: Mevsim etkilerinden arındırılmış manşet işsizlik oranları (%)

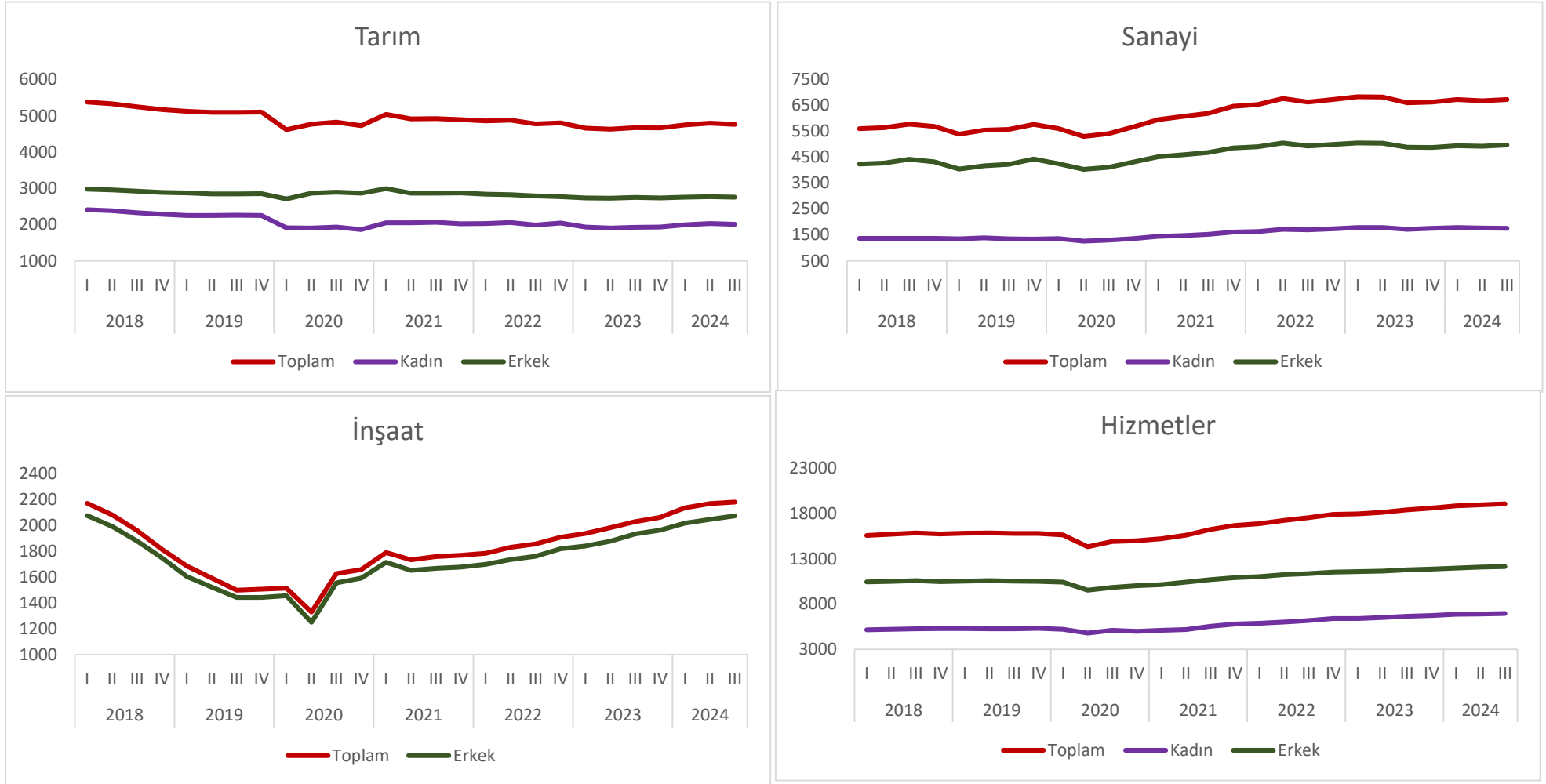


Kaynak: TÜİK, Betam

Tarım istihdamında düşüş

Mevsim etkilerinden arındırılmış veriler istihdamın tarımda düşerken diğer sektörlerde arttığını göstermektedir. Tarımda kadın istihdamında 19 bin erkek istihdamında 14 bin düşüş sonucu toplamda 32 binlik istihdam düşüşü gerçekleşmiştir. Böylece tarım sektöründe bir önceki çeyreğe göre yüzde 0,7 oranında düşüş görülmüştür. Hizmetler sektöründe kadın ve erkek istihdamında sırasıyla 49 bin ve 61 binlik artışlar sonucu toplam istihdam 110 bin (yüzde 0,6) yükselmiştir. Sanayi istihdamında artış 46 bindir (yüzde 0,8). İnşaatla ise 12 binlik ilave çalışan ile çeyreklik istihdam artışı yüzde 0,6 olmuştur.

Şekil 3: Mevsim etkilerinden arındırılmış sektörel istihdam (bin kişi), Toplam¹



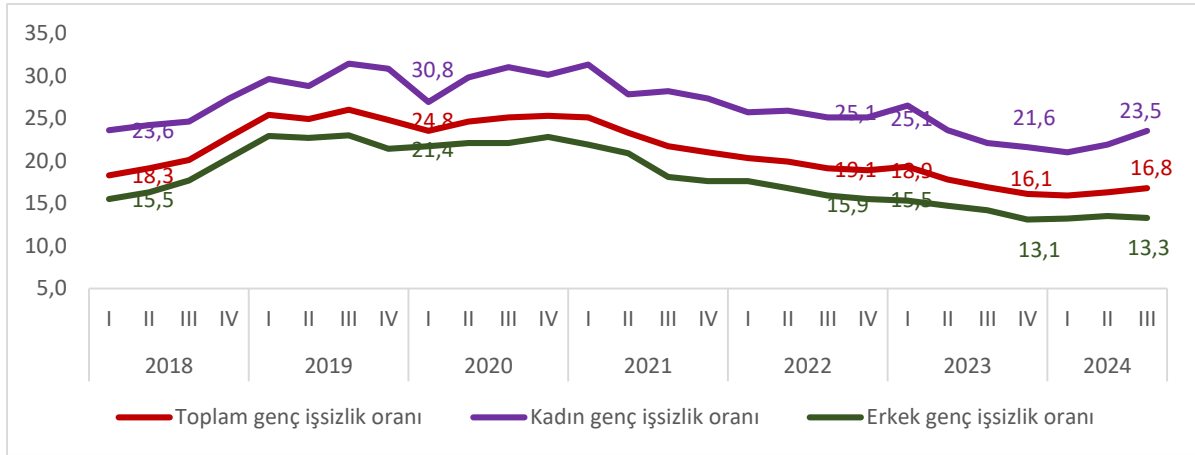
Kaynak: TÜİK, Betam

¹ İnşaatta kadın istihdamı çok düşük olduğundan şekilde yer verilmemiştir.

Genç kadın işsizliğinde yüksek artış

Mevsim etkilerinden arındırılmış genç (15-24 yaş arası) işsizlik oranı 0,5 yüzde puan artışla yüzde 16,8'e yükselmiştir. Genç işsizlik oranı erkeklerde 0,2 yüzde puan düşerken, kadınlarda 1,6 yüzde puan artmıştır. Bu dönemde genç istihdam oranı 0,7 yüzde puan artarak yüzde 39,6'ya yükselmiştir. İstihdam oranı genç erkeklerde yüzde 51,6 seviyesinden yüzde 52,4'e yükselirken, kadınlarda 0,5 puanlık artışla yüzde 25,9 seviyesine yükselmiştir (Tablo 4).

Şekil 4: Mevsim etkilerinden arındırılmış genç kadın-erkek işsizlik oranları (15-24 yaş, %)



Kaynak: TÜİK, Betam

Yükseköğretim kadın işsizlik oranında rekor artış

Mevsim etkilerinden arındırılmamış verilere göre bir önceki çeyreğe kıyasla 2024 üçüncü çeyrekte yükseköğretim grubunda işsizlik artmış, diğer gruplarda ise düşmüştür². Lise altı grupta işsizlik oranı yüzde 7,4'ten 6,9'a, Lise grubunda yüzde 11,3'ten 10,9'a, mesleki veya teknik lise grubunda yüzde ise 9,9'dan 9,8'e gerilemiştir. Yükseköğretim grubunda işsizlik yüksek bir artışla yüzde 7,9'dan yüzde 10,3'e çıkmıştır. Sonuç olarak en büyük değişim toplamda 2,4 yüzde puan artış ile yükseköğretim mezunlarında gerçekleşmiştir. Bu grupta erkek işsizlik oranı 0,7 puanlık artışla yüzde 5,7'den 6,4'e çıkarken, kadınlarda ise 4,4 puanlık rekor bir artışla yüzde 11'den 15,4'e yükselmiştir. Kadın lise mezunlarının işsizliğinde düşüş (1,2 puan) erkeklerdeki düşüşten (0,2) daha fazladır. Lise altı grubunda da kadınlarda artış (0,2 puan) görülürken erkeklerde (0,8 puan) düşüş gerçekleşmiştir. Mesleki veya teknik lise mezunlarında da işsizlik kadınlarda (2,9 puan) artarken erkeklerde (1,3 puan) düşmüştür (Şekil 5, Tablo 5). Eğitim gruplarında genel olarak kadın işgücü verilerindeki gelişmeler erkeklere kıyasla daha olumsuzdur.

² TÜİK bu serileri 2014'e kadar geriye götürmediği için serilerin mevsimsellikten arındırılması mümkün değildir.

Şekil 5: Farklı eğitim düzeylerinde işsizlik oranları



Kaynak: TÜİK, Betam

Tablo 1: Mevsim etkilerinden arındırılmış temel işgücü göstergeleri

		İşgücü	İstihdam	İşsiz	İşsizlik Oranı
2017	I	31093	27388	3706	11,9
	II	31366	27853	3513	11,2
	III	31666	28346	3320	10,5
	IV	31866	28650	3216	10,1
2018	I	31878	28712	3165	9,9
	II	32135	28755	3380	10,5
	III	32432	28816	3616	11,1
	IV	32354	28412	3942	12,2
2019	I	32465	27999	4465	13,8
	II	32540	28071	4469	13,7
	III	32494	27939	4554	14,0
	IV	32515	28167	4349	13,4
2020	I	31379	27349	4031	12,8
	II	29737	25698	4039	13,6
	III	30831	26754	4076	13,2
	IV	31052	27036	4015	12,9
2021	I	32100	27995	4104	12,8
	II	32330	28308	4022	12,4
	III	32925	29105	3819	11,6
	IV	33500	29788	3712	11,1
2022	I	33762	30055	3708	11,0
	II	34365	30701	3664	10,7
	III	34208	30775	3433	10,0
	IV	34909	31335	3574	10,2
2023	I	34832	31387	3445	9,9
	II	34925	31545	3380	9,7
	III	34896	31690	3206	9,2
	IV	35005	31929	3075	8,8
2024	I	35559	32437	3122	8,8
	II	35724	32598	3126	8,8
	III	35840	32734	3106	8,7
	IV				

Kaynak: TÜİK, Betam

Tablo 2: Mevsim etkilerinden arındırılmış cinsiyet ayrımında işgücü göstergeleri

		Toplam istihdam	Toplam işsiz	İşsizlik oranı, genel	Kadın istihdam	Kadın işsiz	İşsizlik oranı, kadın	Erkek istihdam	Erkek işsiz	İşsizlik oranı, erkek
2017	I	27388	3706	11,9	8517	1434	14,4	18870	2272	10,7
	II	27853	3513	11,2	8543	1451	14,5	19310	2061	9,6
	III	28346	3320	10,5	8735	1405	13,9	19611	1914	8,9
	IV	28650	3216	10,1	8988	1340	13,0	19662	1877	8,7
2018	I	28712	3165	9,9	9006	1348	13,0	19706	1817	8,4
	II	28755	3380	10,5	9036	1414	13,5	19720	1966	9,1
	III	28816	3616	11,1	9034	1468	14,0	19782	2148	9,8
	IV	28412	3942	12,2	8994	1505	14,3	19419	2437	11,1
2019	I	27999	4465	13,8	8957	1745	16,3	19043	2720	12,5
	II	28071	4469	13,7	8959	1758	16,4	19112	2711	12,4
	III	27939	4554	14,0	8907	1763	16,5	19032	2792	12,8
	IV	28167	4349	13,4	8943	1724	16,2	19224	2625	12,0
2020	I	27349	4031	12,8	8535	1506	15,0	18814	2524	11,8
	II	25698	4039	13,6	8017	1372	14,6	17681	2667	13,1
	III	26754	4076	13,2	8380	1473	14,9	18374	2604	12,4
	IV	27036	4015	12,9	8247	1412	14,6	18790	2603	12,2
2021	I	27995	4104	12,8	8638	1546	15,2	19357	2558	11,7
	II	28308	4022	12,4	8776	1534	14,9	19532	2488	11,3
	III	29105	3819	11,6	9202	1572	14,6	19903	2247	10,1
	IV	29788	3712	11,1	9484	1541	14,0	20303	2171	9,7
2022	I	30055	3708	11,0	9590	1515	13,6	20465	2192	9,7
	II	30701	3664	10,7	9865	1578	13,8	20836	2087	9,1
	III	30775	3433	10,0	9945	1477	12,9	20830	1956	8,6
	IV	31335	3574	10,2	10250	1610	13,6	21085	1964	8,5
2023	I	31387	3445	9,9	10192	1574	13,4	21195	1872	8,1
	II	31545	3380	9,7	10276	1587	13,4	21270	1793	7,8
	III	31690	3206	9,2	10368	1473	12,4	21322	1734	7,5
	IV	31929	3075	8,8	10505	1391	11,7	21424	1685	7,3
2024	I	32437	3122	8,8	10767	1423	11,7	21669	1699	7,3
	II	32598	3126	8,8	10801	1423	11,6	21797	1703	7,2
	III	32734	3106	8,7	10807	1484	12,1	21927	1623	6,9
	IV									

Kaynak: TÜİK, Betam

Tablo 3: Mevsim etkilerinden arındırılmış kadın ve erkek sektörel istihdam (Bin kişi)

		ERKEK					KADIN				
		Toplam	Tarım	Sanayi	İnşaat	Hizmetler	Toplam	Tarım	Sanayi	İnşaat	Hizmetler
2017	I	18870	2944	3964	1944	10018	8517	2439	1258	83	4737
	II	19310	2948	4110	2003	10251	8543	2357	1266	79	4841
	III	19611	2968	4189	2085	10369	8735	2422	1288	85	4940
	IV	19662	2984	4163	2069	10446	8988	2518	1326	84	5061
2018	I	19706	2977	4235	2072	10423	9006	2407	1367	94	5138
	II	19720	2953	4279	1989	10499	9036	2380	1368	90	5198
	III	19782	2921	4418	1877	10566	9034	2327	1365	82	5259
	IV	19419	2887	4325	1747	10459	8994	2285	1368	65	5274
2019	I	19043	2870	4042	1602	10528	8957	2252	1350	80	5275
	II	19112	2849	4167	1520	10577	8959	2247	1383	70	5260
	III	19032	2846	4227	1441	10519	8907	2255	1348	57	5248
	IV	19224	2854	4435	1440	10495	8943	2251	1334	65	5293
2020	I	18814	2707	4247	1453	10407	8535	1911	1356	60	5208
	II	17681	2868	4036	1249	9527	8017	1902	1264	79	4773
	III	18374	2892	4109	1552	9820	8380	1933	1300	73	5075
	IV	18790	2868	4311	1590	10021	8247	1862	1359	66	4959
2021	I	19357	2993	4515	1712	10136	8638	2050	1440	74	5075
	II	19532	2866	4600	1649	10418	8776	2052	1478	83	5164
	III	19903	2865	4681	1665	10693	9202	2063	1520	92	5529
	IV	20303	2874	4862	1676	10891	9484	2022	1609	90	5763
2022	I	20465	2836	4907	1697	11026	9590	2027	1632	84	5846
	II	20836	2823	5055	1734	11224	9865	2058	1714	94	5999
	III	20830	2790	4936	1758	11347	9945	1988	1695	95	6166
	IV	21085	2766	4996	1817	11506	10250	2040	1738	88	6384
2023	I	21195	2732	5050	1838	11575	10192	1931	1786	99	6377
	II	21270	2730	5041	1875	11622	10276	1900	1786	104	6485
	III	21322	2750	4885	1932	11755	10368	1923	1717	95	6633
	IV	21424	2738	4875	1961	11850	10505	1928	1756	100	6722
2024	I	21669	2755	4948	2015	11951	10767	1994	1786	117	6870
	II	21797	2772	4924	2044	12057	10801	2028	1760	121	6892
	III	21927	2758	4979	2071	12118	10807	2009	1751	106	6941
	IV										

Kaynak: TÜİK, Betam

Tablo 4: Mevsim etkilerinden arındırılmış 15-24 yaş grubu istihdam ve işsizlik oranları

		İstihdam Oranı			İşsizlik Oranı		
		Toplam	Kadın	Erkek	Toplam	Kadın	Erkek
2017	I	33,7	22,6	44,5	21,8	26,5	19,2
	II	34,2	23,1	45,1	21,0	26,3	18,1
	III	34,6	23,2	45,6	20,1	25,5	17,2
	IV	35,2	23,9	46,2	18,8	24,0	15,9
2018	I	35,3	23,7	46,5	18,3	23,6	15,5
	II	35,5	23,8	46,8	19,1	24,2	16,3
	III	35,8	24,0	47,3	20,1	24,6	17,7
	IV	34,5	23,1	45,5	22,8	27,3	20,3
2019	I	33,7	23,7	43,3	25,4	29,6	22,9
	II	33,7	23,7	43,5	24,9	28,8	22,7
	III	32,5	22,0	42,7	26,0	31,4	23,0
	IV	32,2	21,6	42,4	24,8	30,8	21,4
2020	I	31,2	21,7	40,5	23,5	26,9	21,7
	II	28,9	18,3	39,1	24,6	29,8	22,1
	III	29,5	19,1	39,4	25,1	31,0	22,1
	IV	29,7	19,3	39,6	25,3	30,1	22,8
2021	I	30,7	19,9	41,0	25,1	31,3	21,9
	II	32,0	21,3	42,2	23,3	27,8	20,9
	III	32,6	21,6	43,1	21,7	28,2	18,1
	IV	33,4	22,2	44,2	21,0	27,3	17,6
2022	I	33,7	21,9	45,1	20,3	25,7	17,6
	II	34,8	22,8	46,4	19,9	25,9	16,8
	III	35,4	23,1	47,0	19,1	25,1	15,9
	IV	37,3	24,8	49,2	18,9	25,1	15,5
2023	I	36,7	24,4	48,3	19,3	26,5	15,3
	II	37,3	25,0	48,9	17,8	23,6	14,7
	III	37,7	25,5	49,3	16,9	22,1	14,2
	IV	38,5	26,1	50,2	16,1	21,6	13,1
2024	I	39,0	26,3	51,0	15,9	21,0	13,2
	II	38,9	25,4	51,6	16,3	21,9	13,5
	III	39,6	25,9	52,4	16,8	23,5	13,3
	IV						

Kaynak: TÜİK, Betam

Tablo 5: Eğitim ve Cinsiyet Kırılımında İşsizlik Oranları

Toplam						
		Lise altı	Lise	Mesleki veya teknik lise	Yükseköğretim	
2022	I	10,9	13,9	12,8	11,4	
	II	9,3	12,5	10,5	10,5	
	III	8,5	11,8	10,9	12,1	
	IV	8,2	12,6	11,5	11,5	
2023	I	9,4	13,3	11,3	10,5	
	II	8,1	12,3	9,8	9,7	
	III	7,3	12,0	10,1	10,7	
	IV	7,8	11,1	9,4	8,6	
2024	I	8,7	11,8	9,6	9,0	
	II	7,4	11,3	9,9	7,9	
	III	6,9	10,9	9,8	10,3	
	IV					
Erkek						
		Lise altı	Lise	Mesleki veya teknik lise	Yükseköğretim	
2022	I	10,8	11,1	10,0	9,4	
	II	9,2	9,7	7,9	7,9	
	III	8,1	9,1	8,8	8,3	
	IV	7,7	10,0	8,5	8,1	
2023	I	9,2	10,4	8,5	7,2	
	II	7,7	9,4	7,2	6,5	
	III	6,8	8,9	7,4	7,0	
	IV	7,2	8,7	6,7	6,2	
2024	I	8,4	8,9	7,3	6,5	
	II	7,1	8,7	7,7	5,7	
	III	6,3	8,5	6,4	6,4	
	IV					
Kadın						
		Lise altı	Lise	Mesleki veya teknik lise	Yükseköğretim	
2022	I	11,2	20,5	21,8	14,1	
	II	9,5	19,1	18,2	14,0	
	III	9,4	18,2	17,2	17,1	
	IV	9,6	18,4	20,0	16,0	
2023	I	10,1	20,1	19,3	14,7	
	II	8,9	19,0	17,1	14,0	
	III	8,6	18,9	18,0	15,6	
	IV	9,2	16,6	17,4	11,9	
2024	I	9,2	18,1	16,5	12,2	
	II	8,0	17,4	16,8	11,0	
	III	8,2	16,2	19,7	15,4	
	IV					

Kaynak: TÜİK, Betam

Tablo 6: Uzun süreli işsizlik oranları (Toplam, Kadın, Erkek) (%)

		Toplam	Kadın	Erkek
2021	I	29,3	36,5	25,1
	II	34,6	41,9	30,2
	III	31,7	36,5	28,0
	IV	28,5	35,6	23,4
2022	I	24,4	33,1	18,8
	II	24,5	31,6	19,4
	III	24,4	28,3	21,2
	IV	22,9	27,4	19,2
2023	I	21,4	27,7	16,5
	II	22,0	30,1	15,2
	III	22,0	26,9	17,4
	IV	21,1	27,0	16,0
2024	I	19,8	25,9	15,1
	II	20,2	26,5	15,2
	III	19,7	23,2	16,2
	IV			

Kaynak: TÜİK, Betam