

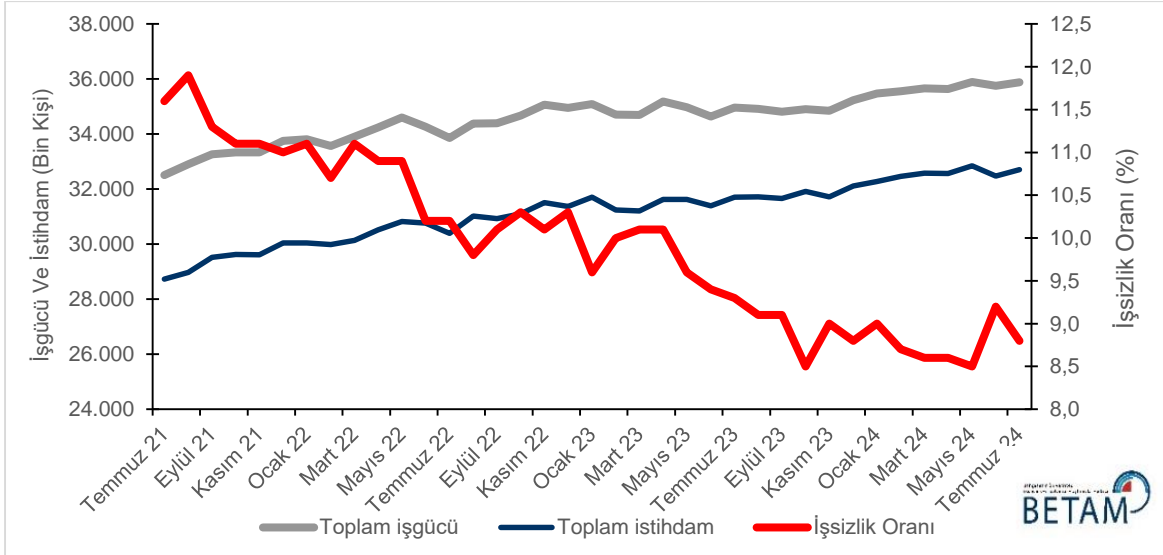
## İŞSİZLİKTE DÜŞÜŞ

Seyfettin Gürsel\*, Saliha Tanrıverdi\*\*

### Yönetici Özeti

İstihdamda 235 bin kişilik artış, işsiz sayısında ise 112 binlik düşüş işgücünü yaklaşık 123 bin kişi arttırmış, genel işsizlik oranı Haziran'dan Temmuz'a 0,4 puan azalarak yüzde 8,8 olmuştur. Mevsim etkilerinden arındırılmış kadın işsizlik oranı Haziran'dan Temmuz'a istihdamda görülen 55 binlik artış ve işsiz sayısında görülen 6 bin kişilik artış sonucu yüzde 12,4'te sabit kalmıştır. Erkek işsizlik oranı ise Temmuz'da istihdamda 180 bin kişilik artış, işsizlerde ise 118 bin kişilik azalış sonucu yüzde 7'ye düşmüştür. Kadın işgücü seviyesi 61 bin artarken erkek işgücü seviyesi 62 bin artmıştır. Bu gelişmeler sonucunda işsizlik oranlarındaki toplumsal cinsiyet farkı Temmuz'da Haziran'a kıyasla 0,5 puan artarak 5,4 puan olmuştur.

### Şekil 1 : Mevsim etkilerinden arındırılmış işgücü, istihdam ve işsizlik oranı



Kaynak: TÜİK, Betam

### İstihdamda artış ve işsiz sayısında düşüş

Mevsim etkilerinden arındırılmış verilere göre istihdam edilenlerin sayısı Haziran'dan Temmuz'a 235 bin kişilik artışla 32 milyon 712 bin olmuştur. Temmuz ayında işsiz sayısı ise 112 bin azalarak 3 milyon 167 bine düşmüştür. Bu gelişmenin sonucunda 123 bin artan işgücü 35 milyon 879 bin seviyesindedir (Şekil 1, Tablo 1). İşsizlik oranı Haziran'da 0,4 yüzde puan düşerek 8,8 olmuştur.

\* Prof. Dr. Seyfettin Gürsel, Betam, Direktör, [seyfettin.gursel@bau.edu.tr](mailto:seyfettin.gursel@bau.edu.tr)

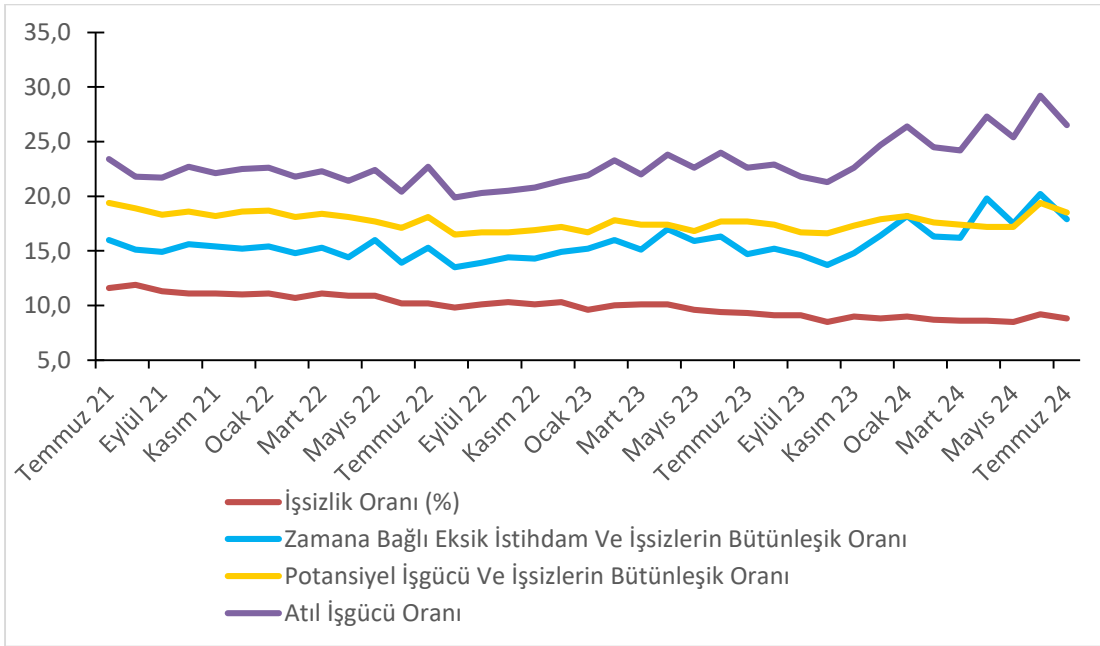
\*\* Saliha Tanrıverdi, Betam, Araştırma Görevlisi, [saliha.tanriverdi@bau.edu.tr](mailto:saliha.tanriverdi@bau.edu.tr)

## Alternatif işsizlik oranlarında düşüş

TÜİK tarafından açıklanan üç alternatif işsizlik oranının nasıl hesaplandığı Kutu 1’de açıklanmaktadır. Alternatif işsizlik oranları, “zamana bağlı eksik istihdam ve işsizlerin bütünleşik oranı” ve “işsiz ve potansiyel işgücünün bütünleşik oranı” olarak adlandırılmakta, üçüncü oran ise “atıl işgücü oranı” bu iki bütünleşik oranın bileşimi olarak hesaplanmaktadır.

Mevsim etkilerinden arındırılmış verilere göre “Genel işsizlik oranı” Temmuz’da yüzde 8,8 olarak gerçekleşirken potansiyel işgücünü hesaba katan işsizlik oranı potansiyel işgücündeki 280 binlik azalış sonucu yüzde 19,4’ten yüzde 18,5’e, zamana bağlı eksik istihdamı hesaba katan işsizlik oranı da 2,3 puanlık azalış ile yüzde 17,9’a gerilemiştir. Son iki alternatif işsizlik oranının bileşiminden oluşan işsizlik oranı ise 2,7 puan azalarak yüzde 26,5 seviyesine inmiştir (Şekil 2, Tablo 2).

Şekil 2 : Manşet işsizlik oranı ve Alternatif İşsizlik Oranları (%)

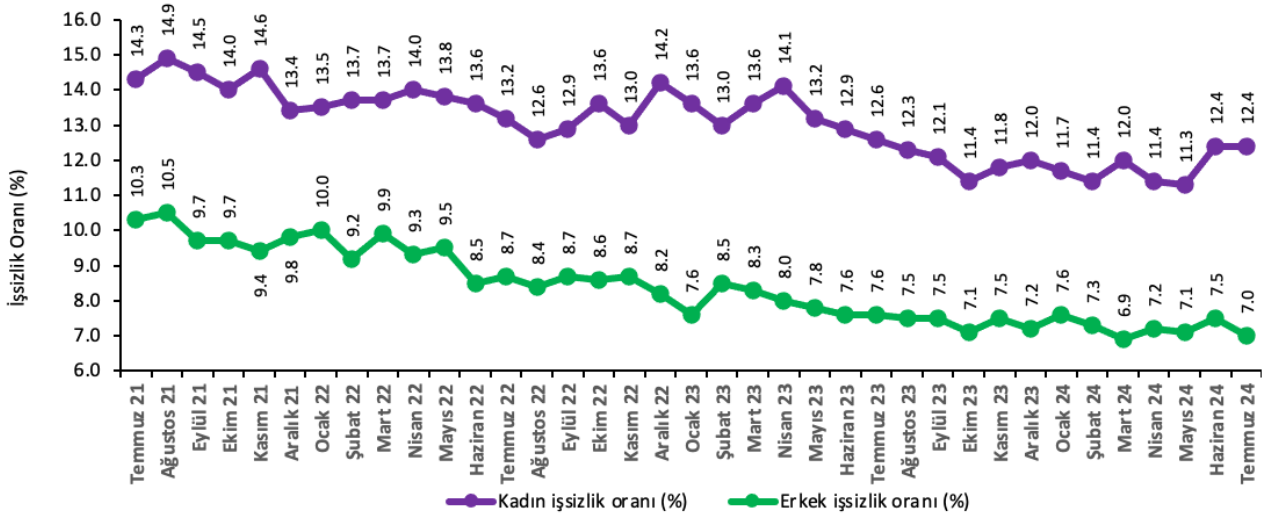


Kaynak: TÜİK, Betam

## Kadın ve erkek işsizlik oranlarında düşüş

Şekil 3’te mevsim etkilerinden arındırılmış kadın ve erkek işsizlik oranları verilmektedir. Haziran’dan Temmuz’a kadınlarda istihdam seviyesi 55 bin artarken, işsiz sayısı 6 bin kişi artmış, neticede işgücü 61 bin artmıştır. Haziran’da artan kadın işsizlik oranı Haziran’dan Temmuz’a değişmemiş, 12,4 seviyesinde kalmıştır. Haziran’da kadın istihdamı 242 bin azalmıştı. Erkek istihdamı ise Temmuz’da 180 bin artarken işsiz sayısı 118 bin azalmış ve erkek işsizlik oranı yüzde 7 olarak gerçekleşmiştir. Erkek istihdamında Haziran’da 124 binlik bir azalış gerçekleşmiş, işsizlik oranı da 0,4 yüzde puanlık artışla yüzde 7,5 olmuştur.

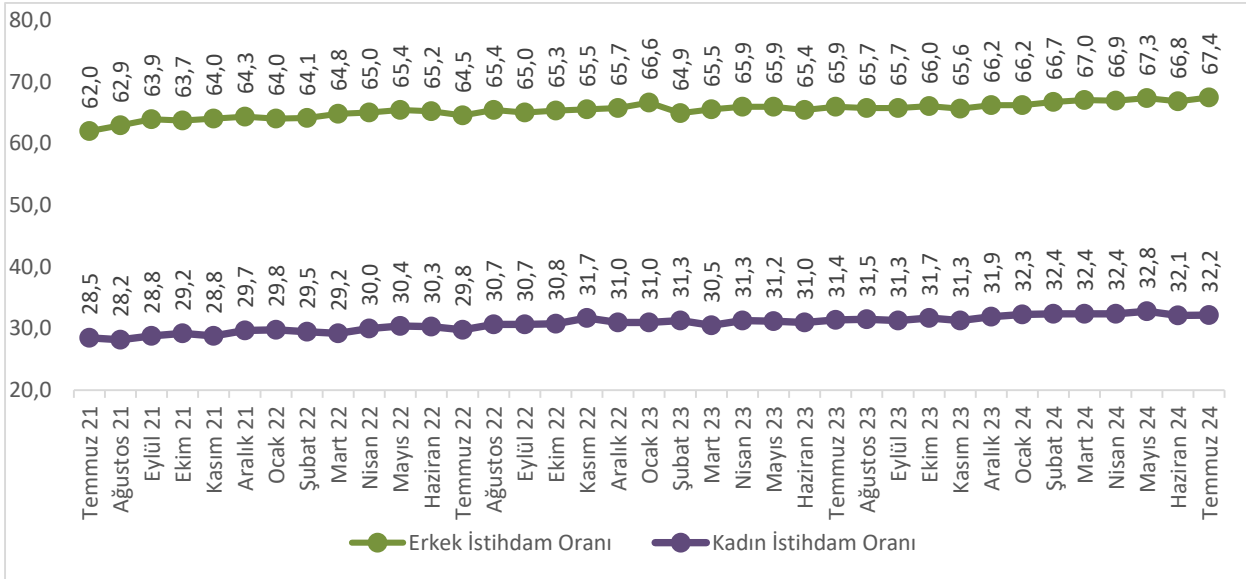
**Şekil 3 : Mevsim etkilerinden arındırılmış kadın ve erkek işsizlik oranları (%)**



Kaynak: TÜİK, Betam

Kadın istihdam oranı, istihdamdaki 55 binlik artış sonucu yüzde 32,2'ye yükselirken, erkek istihdam oranı da 180 bin kişilik artışla yüzde 67,4'e yükselmiştir (Şekil 4).

**Şekil 4 : Mevsim etkilerinden arındırılmış kadın ve erkek istihdam oranları (%)**



Kaynak: TÜİK, Betam

**Tablo 1: Mevsim etkilerinden arındırılmış işgücü göstergeleri (bin kişi) \***

	İşgücü	İstihdam	İşsizlik	İşsizlik Oranı	Aylık Değişimler		
					İşgücü	İstihdam	İşsizlik
<b>Haziran 21</b>	32.112	28.589	3.523	11,0			
<b>Temmuz 21</b>	32.513	28.733	3.780	11,6	401	144	257
<b>Ağustos 21</b>	32.903	28.972	3.931	11,9	390	239	151
<b>Eylül 21</b>	33.270	29.515	3.755	11,3	367	543	-176
<b>Ekim 21</b>	33.337	29.630	3.706	11,1	67	115	-49
<b>Kasım 21</b>	33.330	29.615	3.715	11,1	-7	-15	9
<b>Aralık 21</b>	33.749	30.039	3.710	11,0	419	424	-5
<b>Ocak 22</b>	33.807	30.042	3.766	11,1	58	3	56
<b>Şubat 22</b>	33.572	29.982	3.590	10,7	-235	-60	-176
<b>Mart 22</b>	33.910	30.138	3.771	11,1	338	156	181
<b>Nisan 22</b>	34.245	30.521	3.724	10,9	335	383	-47
<b>Mayıs 22</b>	34.602	30.827	3.775	10,9	357	306	51
<b>Haziran 22</b>	34.268	30.761	3.507	10,2	-334	-66	-268
<b>Temmuz 22</b>	33.853	30.395	3.458	10,2	-415	-366	-49
<b>Ağustos 22</b>	34.379	31.015	3.364	9,8	526	620	-94
<b>Eylül 22</b>	34.397	30.932	3.465	10,1	18	-83	101
<b>Ekim 22</b>	34.671	31.104	3.568	10,3	274	172	103
<b>Kasım 22</b>	35.072	31.514	3.558	10,1	401	410	-10
<b>Aralık 22</b>	34.957	31.366	3.591	10,3	-115	-148	33
<b>Ocak 23</b>	35.092	31.710	3.383	9,6	135	344	-208
<b>Şubat 23</b>	34.711	31.242	3.469	10,0	-381	-468	86
<b>Mart 23</b>	34.695	31.204	3.492	10,1	-16	-38	23
<b>Nisan 23</b>	35.179	31.623	3.556	10,1	484	419	64
<b>Mayıs 23</b>	34.979	31.621	3.358	9,6	-200	-2	-198
<b>Haziran 23</b>	34.643	31.397	3.245	9,4	-336	-224	-113
<b>Temmuz 23</b>	34.964	31.709	3.255	9,3	321	312	10
<b>Ağustos 23</b>	34.916	31.724	3.193	9,1	-48	15	-62
<b>Eylül 23</b>	34.808	31.657	3.151	9,1	-108	-67	-42
<b>Ekim 23</b>	34.903	31.919	2.984	8,5	95	262	-167
<b>Kasım 23</b>	34.842	31.715	3.127	9,0	-61	-204	143
<b>Aralık 23</b>	35.225	32.117	3.108	8,8	383	402	-19
<b>Ocak 24</b>	35.473	32.275	3.198	9,0	248	158	90
<b>Şubat 24</b>	35.557	32.463	3.094	8,7	84	188	-104
<b>Mart 24</b>	35.658	32.574	3.084	8,6	101	111	-10
<b>Nisan 24</b>	35.642	32.565	3.076	8,6	-16	-9	-8
<b>Mayıs 24</b>	35.894	32.843	3.051	8,5	252	278	-25
<b>Haziran 24</b>	35.756	32.477	3.279	9,2	-138	-366	228
<b>Temmuz 24</b>	35.879	32.712	3.167	8,8	123	235	-112

Kaynak: TÜİK, Betam

**Tablo 2: İşsizlik ve Alternatif İşsizlik Oranları (%) Ve Seviyeleri (Bin) \***

	İşsizlik Oranı (%)	İşsiz Sayısı (Bin)	Zamana Bağlı Eksik İstihdam ve İşsizlerin Bütünleşik Oranı (%)	Zamana Bağlı Eksik İstihdam Seviyesi (bin)	Potansiyel İşgücü ve İşsizlerin Bütünleşik Oranı (%)	Potansiyel İşgücü (bin)	Atıl İşgücü Oranı (%)	Toplam
"								
<b>Haziran 21</b>	11,0	3.523	14,9	1.262	19,1	3.227	22,7	8.011
<b>Temmuz 21</b>	11,6	3.780	16,0	1.422	19,4	3.136	23,4	8.338
<b>Ağustos 21</b>	11,9	3.931	15,1	1.037	18,9	2.821	21,8	7.789
<b>Eylül 21</b>	11,3	3.755	14,9	1.202	18,3	2.856	21,7	7.813
<b>Ekim 21</b>	11,1	3.706	15,6	1.495	18,6	3.065	22,7	8.265
<b>Kasım 21</b>	11,1	3.715	15,4	1.418	18,2	2.874	22,1	8.007
<b>Aralık 21</b>	11,0	3.710	15,2	1.420	18,6	3.154	22,5	8.284
<b>Ocak 22</b>	11,1	3.766	15,4	1.440	18,7	3.144	22,6	8.350
<b>Şubat 22</b>	10,7	3.590	14,8	1.379	18,1	3.036	21,8	8.005
<b>Mart 22</b>	11,1	3.771	15,3	1.417	18,4	3.025	22,3	8.213
<b>Nisan 22</b>	10,9	3.724	14,4	1.207	18,1	3.021	21,4	7.952
<b>Mayıs 22</b>	10,9	3.775	16,0	1.761	17,7	2.855	22,4	8.391
<b>Haziran 22</b>	10,2	3.507	13,9	1.256	17,1	2.838	20,4	7.601
<b>Temmuz 22</b>	10,2	3.458	15,3	1.722	18,1	3.259	22,7	8.439
<b>Ağustos 22</b>	9,8	3.364	13,5	1.277	16,5	2.765	19,9	7.406
<b>Eylül 22</b>	10,1	3.465	13,9	1.316	16,7	2.736	20,3	7.517
<b>Ekim 22</b>	10,3	3.568	14,4	1.425	16,7	2.668	20,5	7.660
<b>Kasım 22</b>	10,1	3.558	14,3	1.457	16,9	2.851	20,8	7.866
<b>Aralık 22</b>	10,3	3.591	14,9	1.618	17,2	2.925	21,4	8.133
<b>Ocak 23</b>	9,6	3.383	15,2	1.951	16,7	2.974	21,9	8.308
<b>Şubat 23</b>	10,0	3.469	16,0	2.085	17,8	3.296	23,3	8.850
<b>Mart 23</b>	10,1	3.492	15,1	1.747	17,4	3.081	22,0	8.320
<b>Nisan 23</b>	10,1	3.556	17,0	2.424	17,4	3.106	23,8	9.086
<b>Mayıs 23</b>	9,6	3.358	15,9	2.204	16,8	3.027	22,6	8.589
<b>Haziran 23</b>	9,4	3.245	16,3	2.402	17,7	3.508	24,0	9.154
<b>Temmuz 23</b>	9,3	3.255	14,7	1.885	17,7	3.565	22,6	8.704
<b>Ağustos 23</b>	9,1	3.193	15,2	2.114	17,4	3.490	22,9	8.797
<b>Eylül 23</b>	9,1	3.151	14,6	1.931	16,7	3.196	21,8	8.278
<b>Ekim 23</b>	8,5	2.984	13,7	1.798	16,6	3.369	21,3	8.151
<b>Kasım 23</b>	9,0	3.127	14,8	2.030	17,3	3.507	22,6	8.664
<b>Aralık 23</b>	8,8	3.108	16,4	2.669	17,9	3.894	24,7	9.671
<b>Ocak 24</b>	9,0	3.198	18,2	3.258	18,2	3.983	26,4	10.439
<b>Şubat 24</b>	8,7	3.094	16,3	2.702	17,6	3.840	24,5	9.636
<b>Mart 24</b>	8,6	3.084	16,2	2.693	17,4	3.778	24,2	9.554
<b>Nisan 24</b>	8,6	3.076	19,8	3.981	17,2	3.689	27,3	10.746
<b>Mayıs 24</b>	8,5	3.051	17,5	3.230	17,2	3.771	25,4	10.053
<b>Haziran 24</b>	9,2	3.279	20,2	3.944	19,4	4.538	29,2	11.761
<b>Temmuz 24</b>	8,8	3.167	17,9	3.255	18,5	4.258	26,5	10.681

Kaynak: TÜİK, Betam

**Tablo 3: Mevsim etkilerinden arındırılmış kadın ve erkek genel işgücü göstergeleri (bin)**

	Toplam İşgücü, Kadın	Toplam İstihdam, Kadın	Toplam İşsiz, Kadın	Toplam İşgücü, Erkek	Toplam İstihdam, Erkek	Toplam İşsiz, Erkek	Kadın İşgücü / 15+	Kadın İstihdam / 15+	Erkek İşgücü / 15+	Erkek İstihdam / 15+
Haziran 21	10.269	8.823	1.446	21.843	19.766	2.077	31,9	27,4	69,3	62,7
Temmuz 21	10.698	9.169	1.529	21.815	19.564	2.251	33,2	28,5	69,1	62,0
Ağustos 21	10.695	9.101	1.594	22.208	19.871	2.337	33,2	28,2	70,3	62,9
Eylül 21	10.893	9.314	1.579	22.377	20.201	2.176	33,7	28,8	70,7	63,9
Ekim 21	10.995	9.452	1.543	22.342	20.178	2.163	34,0	29,2	70,5	63,7
Kasım 21	10.925	9.326	1.599	22.405	20.288	2.116	33,7	28,8	70,7	64,0
Aralık 21	11.120	9.625	1.495	22.629	20.415	2.214	34,3	29,7	71,3	64,3
Ocak 22	11.197	9.684	1.513	22.610	20.358	2.253	34,5	29,8	71,1	64,0
Şubat 22	11.119	9.591	1.528	22.453	20.391	2.062	34,2	29,5	70,5	64,1
Mart 22	11.001	9.490	1.511	22.909	20.648	2.261	33,8	29,2	71,9	64,8
Nisan 22	11.360	9.768	1.592	22.885	20.753	2.132	34,9	30,0	71,7	65,0
Mayıs 22	11.521	9.931	1.591	23.081	20.897	2.184	35,3	30,4	72,3	65,4
Haziran 22	11.460	9.901	1.559	22.808	20.860	1.948	35,1	30,3	71,3	65,2
Temmuz 22	11.215	9.732	1.483	22.637	20.663	1.974	34,3	29,8	70,7	64,5
Ağustos 22	11.504	10.058	1.446	22.875	20.957	1.918	35,2	30,7	71,3	65,4
Eylül 22	11.542	10.058	1.484	22.855	20.874	1.981	35,2	30,7	71,2	65,0
Ekim 22	11.685	10.100	1.585	22.987	21.004	1.983	35,6	30,8	71,5	65,3
Kasım 22	11.987	10.426	1.561	23.085	21.088	1.997	36,5	31,7	71,7	65,5
Aralık 22	11.891	10.203	1.688	23.066	21.163	1.903	36,2	31,0	71,6	65,7
Ocak 23	11.827	10.217	1.610	23.265	21.493	1.772	35,9	31,0	72,1	66,6
Şubat 23	11.843	10.307	1.536	22.868	20.936	1.932	36,0	31,3	70,8	64,9
Mart 23	11.631	10.048	1.583	23.064	21.156	1.909	35,3	30,5	71,4	65,5
Nisan 23	12.004	10.307	1.697	23.175	21.316	1.859	36,4	31,3	71,7	65,9
Mayıs 23	11.853	10.289	1.564	23.126	21.332	1.794	35,9	31,2	71,5	65,9
Haziran 23	11.747	10.234	1.513	22.896	21.164	1.732	35,6	31,0	70,7	65,4
Temmuz 23	11.872	10.374	1.498	23.092	21.335	1.757	35,9	31,4	71,3	65,9
Ağustos 23	11.895	10.430	1.465	23.021	21.294	1.727	36,0	31,5	71,0	65,7
Eylül 23	11.775	10.349	1.426	23.033	21.309	1.724	35,6	31,3	71,0	65,7
Ekim 23	11.850	10.504	1.345	23.054	21.415	1.639	35,8	31,7	71,0	66,0
Kasım 23	11.780	10.390	1.391	23.062	21.325	1.736	35,5	31,3	71,0	65,6
Aralık 23	12.042	10.599	1.443	23.182	21.518	1.665	36,3	31,9	71,3	66,2
Ocak 24	12.157	10.735	1.422	23.315	21.540	1.776	36,6	32,3	71,7	66,2
Şubat 24	12.153	10.764	1.389	23.404	21.699	1.705	36,6	32,4	71,9	66,7
Mart 24	12.240	10.769	1.470	23.419	21.805	1.614	36,8	32,4	71,9	67,0
Nisan 24	12.167	10.784	1.383	23.474	21.781	1.694	36,6	32,4	72,1	66,9
Mayıs 24	12.307	10.920	1.387	23.587	21.923	1.663	37,0	32,8	72,4	67,3
Haziran 24	12.194	10.678	1.516	23.562	21.799	1.763	36,6	32,1	72,2	66,8
Temmuz 24	12.255	10.733	1.522	23.624	21.979	1.645	36,8	32,2	72,4	67,4

Kaynak: TÜİK, Betam

## Kutu 1: Alternatif İşsizlik Oranları ile İlgili Tanımlar<sup>1</sup>

**Zamana bağlı eksik istihdam:** Referans haftasında istihdamda olan, esas işinde ve diğer işinde/işlerinde fiili olarak 40 saatten daha az süre çalışmış olup, daha fazla süre çalışmak istediğini belirten ve mümkün olduğu takdirde daha fazla çalışmaya başlayabilecek olan kişilerdir.

**Potansiyel işgücü:** Referans haftasında ne istihdamda ne de işsiz olan çalışma çağındaki kişilerden; iş arayan fakat kısa süre içerisinde işbaşı yapabilecek durumda olmayanlarla, iş aramadığı halde çalışma isteği olan ve kısa süre içerisinde işbaşı yapabilecek durumda olan kişilerdir.

**İşsiz:** Referans dönemi içinde istihdam halinde olmayan kişilerden iş aramak için son dört hafta içinde aktif iş arama kanallarından en az birini kullanmış ve 2 hafta içinde işbaşı yapabilecek durumda olan kurumsal olmayan çalışma çağındaki tüm kişiler işsiz nüfusa dahildir.

**1) İşsizlik Oranı =**  $[\text{İşsiz}/\text{İşgücü}] * 100$

**2) Zamana bağlı eksik istihdam ile işsizliğin bütünleşik oranı =**

$$[(\text{Zamana bağlı eksik istihdamdaki kişiler} + \text{İşsizler}) / \text{İşgücü}] * 100$$

**3) İşsiz ve potansiyel işgücünün bütünleşik oranı =**

$$[(\text{İşsiz} + \text{Potansiyel İşgücü}) / (\text{İşgücü} + \text{Potansiyel İşgücü})] * 100$$

**4) Atıl İşgücü Oranı =**

$$[(\text{Zamana Bağlı Eksik İstihdam} + \text{İşsiz} + \text{Potansiyel İşgücü}) / (\text{İşgücü} + \text{Potansiyel İşgücü})] * 100$$

<sup>1</sup> Tanımlar ile ilgili daha detaylı bilgiler şu adresin Metaveri kısmında mevcuttur:

<https://data.tuik.gov.tr/Bulten/Index?p=Isgucu-Istatistikleri-Ocak-2021-37486&dil=1>