

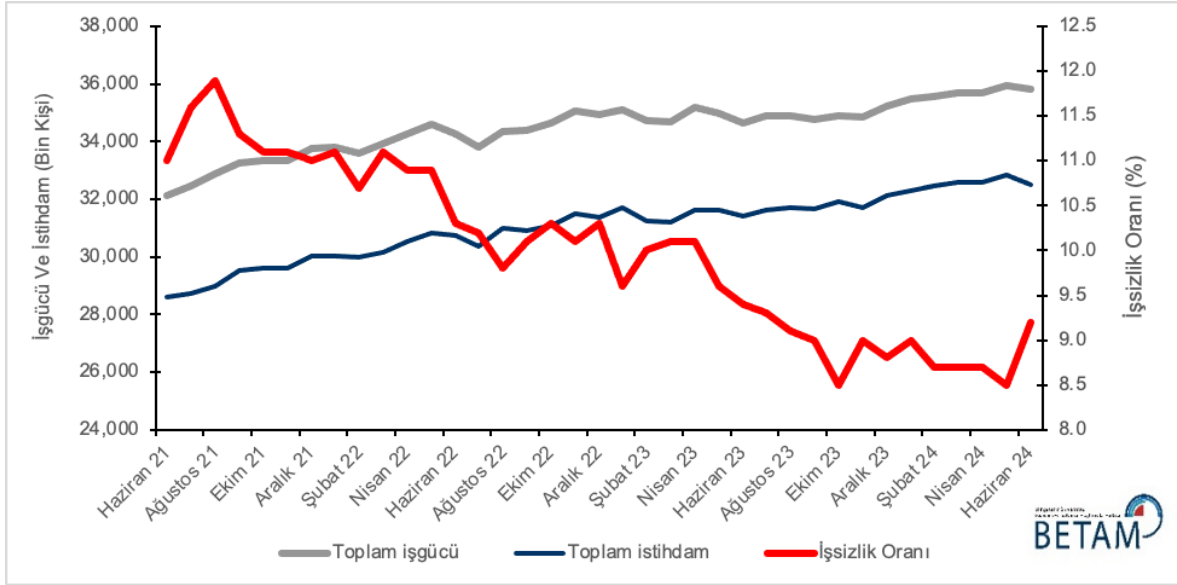
İŞSİZLİKTE SERT ARTIŞ

Seyfettin Gürsel*, Saliha Tanrıverdi**

Yönetici Özeti

İstihdamda 341 bin kişilik düşüş, işsiz sayısında ise 234 binlik artış işgücünü yaklaşık 107 bin kişi azaltmış, genel işsizlik oranı Mayıs'tan Haziran'a 0,7 puan artarak yüzde 9,2 olmuştur. Mevsim etkilerinden arındırılmış kadın işsizlik oranı Mayıs'tan Haziran'a istihdamda görülen 231 binlik düşüş ve işsiz sayısında görülen 129 bin kişilik artış sonucu 1,1 puan artarak yüzde 12,4'e ulaşmıştır. Erkek işsizlik oranı ise Haziran'da istihdamda 109 bin kişilik düşüş, işsizlerde ise 105 bin kişilik artış sonucu yüzde 7,6'ya yükselmiştir. Kadın işgücü seviyesi 103 bin azalırken erkek işgücü seviyesi 5 bin azalmıştır. Bu gelişmeler sonucunda işsizlik oranlarındaki toplumsal cinsiyet farkı Haziran'da Mayıs'a kıyasla 0,6 puan artarak 4,8 puan olmuştur.

Şekil 1 : Mevsim etkilerinden arındırılmış işgücü, istihdam ve işsizlik oranı



Kaynak: TÜİK, Betam

İstihdamda düşüşle birlikte işsiz sayısında artış

Mevsim etkilerinden arındırılmış verilere göre istihdam edilenlerin sayısı Mayıs'tan Haziran'a 341 bin kişilik azalışla 32 milyon 522 bine gerilemiştir. Haziran ayında işsiz sayısı ise 234 bin artarak 3 milyon 305 bine yükselmiştir. Bu gelişmenin sonucunda 107 bin azalan işgücü 35 milyon 827 bin seviyesindedir (Şekil 1, Tablo 1). İşsizlik oranı Haziran'da 0,7 yüzde puan artarak 9,2 olmuş ve 1 yıl önceki seviyesinin de üzerine çıkmıştır.

* Prof. Dr. Seyfettin Gürsel, Betam, Direktör, seyfettin.gursel@bau.edu.tr

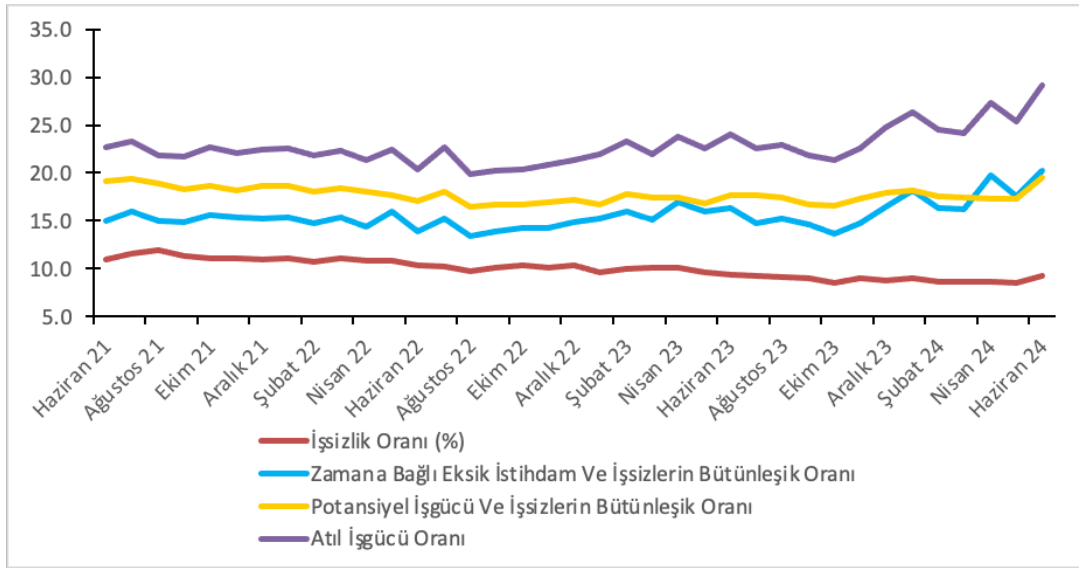
** Saliha Tanrıverdi, Betam, Araştırma Görevlisi, saliha.tanriverdi@bau.edu.tr

Alternatif işsizlik oranlarında yüksek artışlar

TÜİK tarafından açıklanan üç alternatif işsizlik oranının nasıl hesaplandığı Kutu 1’de açıklanmaktadır. Alternatif işsizlik oranları, “zamana bağlı eksik istihdam ve işsizlerin bütünleşik oranı” ve “işsiz ve potansiyel işgücünün bütünleşik oranı” olarak adlandırılmakta, üçüncü oran ise “atıl işgücü oranı” bu iki bütünleşik oranın bileşimi olarak hesaplanmaktadır.

Mevsim etkilerinden arındırılmış verilere göre “Genel işsizlik oranı” Haziran’da yüzde 9,2 olarak gerçekleşirken potansiyel işgücünü de hesaba katan işsizlik oranında, potansiyel işgücündeki 769 binlik artış sonucu yüzde 17,3’ten yüzde 19,5’e hızlı bir yükseliş gerçekleşmiştir. Zamana bağlı eksik istihdamı hesaba katan işsizlik oranı ise 2,7 puanlık artış ile yüzde 20,2’ye yükselmiştir. Son iki alternatif işsizlik oranının bileşiminden oluşan işsizlik oranı ise 3,8 puan artarak yüzde 29,2 seviyesine çıkmıştır. (Şekil 2, Tablo 2).

Şekil 2 : Manşet işsizlik oranı ve Alternatif İşsizlik Oranları (%)

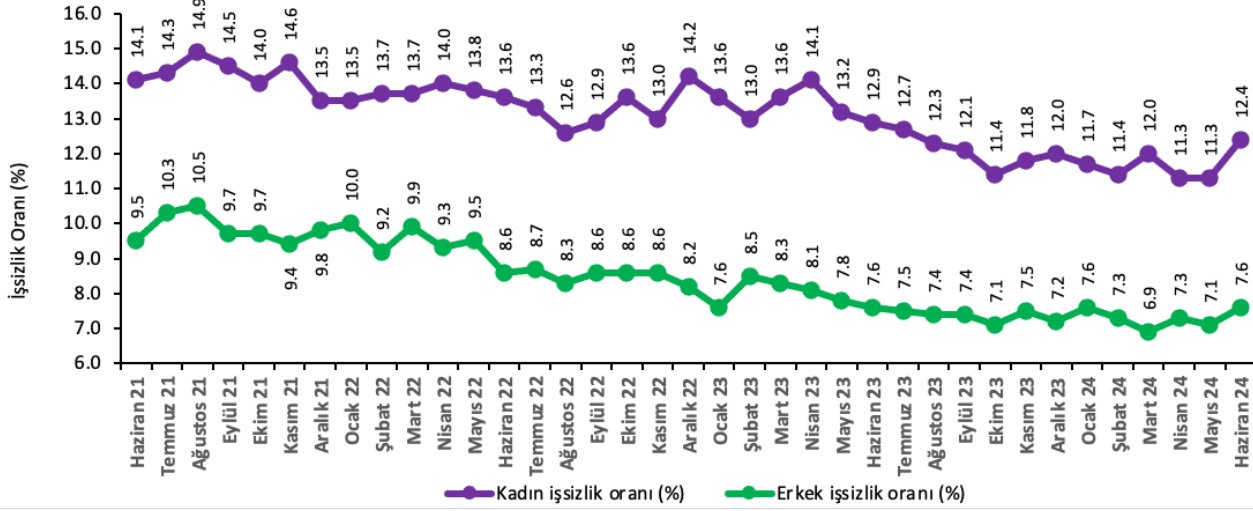


Kaynak: TÜİK, Betam

Kadın ve erkek işsizlik oranlarında artış

Şekil 3’te mevsim etkilerinden arındırılmış kadın ve erkek işsizlik oranları verilmektedir. Mayıs’tan Haziran’a kadınlarda istihdam seviyesi 231 bin azalırken, işsiz sayısı 129 bin kişi artmış, neticede işgücü 103 bin azalmıştır. Mayıs’ta sabit kalan kadın işsizlik oranı da Mayıs’tan Haziran’a 1,1 yüzde puanlık artışla yüzde 12,4 seviyesine yükselmiştir. Mayıs’ta kadın istihdamı 127 bin artmış, kadın işsizlik oranı da yüzde 11,3 seviyesinde kalmıştı. Erkek istihdamı ise Haziran’da 109 bin azalırken işsiz sayısı 105 bin artmış ve erkek işsizlik oranı yüzde 7,6 olarak gerçekleşmiştir. Erkek istihdamında Mayıs’ta 138 binlik artış olmuş, işsizlik oranı da 0,2 yüzde puanlık düşüşle yüzde 7,1 olmuştu.

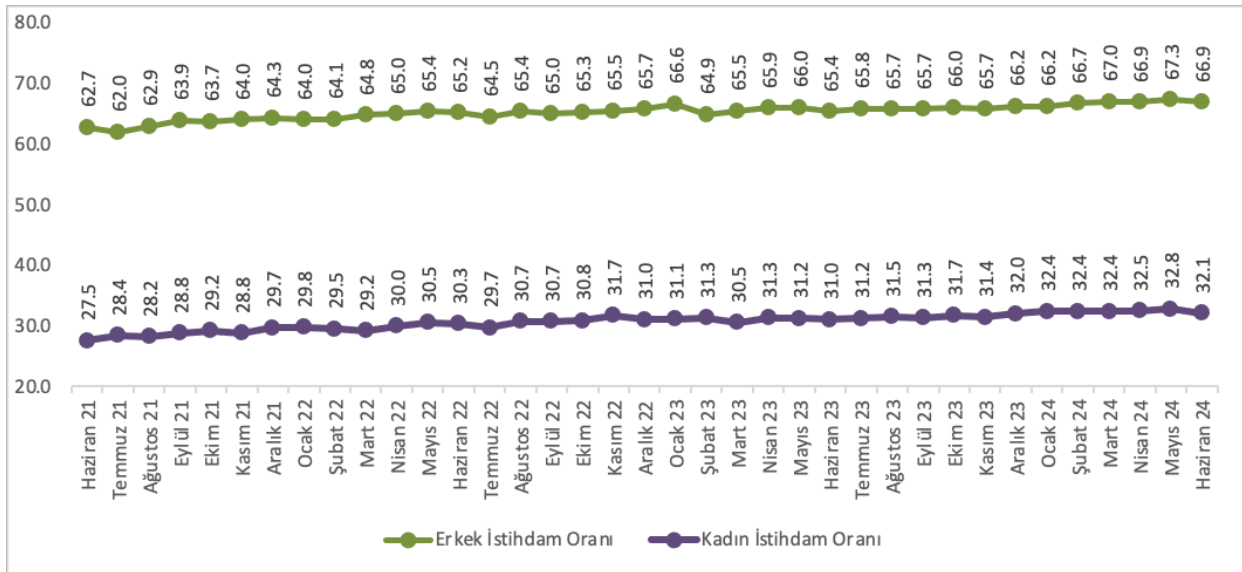
Şekil 3 : Mevsim etkilerinden arındırılmış kadın ve erkek işsizlik oranları (%)



Kaynak: TÜİK, Betam

Kadın istihdam oranı, istihdamdaki 231 binlik azalış sonucu yüzde 36,7'ye düşerken, erkek istihdam oranı yüzde 66,9 olarak gerçekleşmiştir (Şekil 4).

Şekil 4 : Mevsim etkilerinden arındırılmış kadın ve erkek istihdam oranları (%)



Kaynak: TÜİK, Betam

Tablo 1: Mevsim etkilerinden arındırılmış işgücü göstergeleri (bin kişi) *

	İşgücü	İstihdam	İşsizlik	İşsizlik Oranı	Aylık Değişimler		
					İşgücü	İstihdam	İşsizlik
Mayıs 21	32,305	27,987	4,318	13.4			
Haziran 21	32,119	28,588	3,532	11.0	-186	601	-786
Temmuz 21	32,481	28,714	3,768	11.6	362	126	236
Ağustos 21	32,893	28,971	3,922	11.9	412	257	154
Eylül 21	33,265	29,515	3,750	11.3	372	544	-172
Ekim 21	33,336	29,632	3,703	11.1	71	117	-47
Kasım 21	33,328	29,615	3,713	11.1	-8	-17	10
Aralık 21	33,747	30,037	3,710	11.0	419	422	-3
Ocak 22	33,812	30,044	3,769	11.1	65	7	59
Şubat 22	33,584	29,989	3,594	10.7	-228	-55	-175
Mart 22	33,919	30,142	3,777	11.1	335	153	183
Nisan 22	34,253	30,522	3,730	10.9	334	380	-47
Mayıs 22	34,623	30,839	3,784	10.9	370	317	54
Haziran 22	34,287	30,767	3,520	10.3	-336	-72	-264
Temmuz 22	33,810	30,366	3,443	10.2	-477	-401	-77
Ağustos 22	34,366	31,013	3,354	9.8	556	647	-89
Eylül 22	34,387	30,930	3,457	10.1	21	-83	103
Ekim 22	34,665	31,102	3,563	10.3	278	172	106
Kasım 22	35,068	31,514	3,554	10.1	403	412	-9
Aralık 22	34,961	31,369	3,591	10.3	-107	-145	37
Ocak 23	35,102	31,716	3,386	9.6	141	347	-205
Şubat 23	34,720	31,245	3,474	10.0	-382	-471	88
Mart 23	34,709	31,210	3,499	10.1	-11	-35	25
Nisan 23	35,194	31,629	3,565	10.1	485	419	66
Mayıs 23	35,002	31,632	3,371	9.6	-192	3	-194
Haziran 23	34,669	31,406	3,263	9.4	-333	-226	-108
Temmuz 23	34,883	31,648	3,235	9.3	214	242	-28
Ağustos 23	34,895	31,718	3,177	9.1	12	70	-58
Eylül 23	34,795	31,656	3,139	9.0	-100	-62	-38
Ekim 23	34,897	31,919	2,978	8.5	102	263	-161
Kasım 23	34,843	31,722	3,122	9.0	-54	-197	144
Aralık 23	35,232	32,124	3,108	8.8	389	402	-14
Ocak 24	35,493	32,292	3,201	9.0	261	168	93
Şubat 24	35,579	32,477	3,101	8.7	86	185	-100
Mart 24	35,695	32,600	3,096	8.7	116	123	-5
Nisan 24	35,690	32,598	3,092	8.7	-5	-2	-4
Mayıs 24	35,934	32,863	3,071	8.5	244	265	-21
Haziran 24	35,827	32,522	3,305	9.2	-107	-341	234

Kaynak: TÜİK, Betam

Tablo 2: İşsizlik ve Alternatif İşsizlik Oranları (%) Ve Seviyeleri (Bin) *

	İşsizlik Oranı (%)	İşsiz Sayısı (Bin)	Zamana Bağlı Eksik İstihdam ve İşsizlerin Bütünleşik Oranı (%)	Zamana Bağlı Eksik İstihdam Seviyesi (bin)	Potansiyel İşgücü ve İşsizlerin Bütünleşik Oranı (%)	Potansiyel İşgücü (bin)	Atıl İşgücü Oranı (%)	Toplam
"								
Mayıs 21	13.4	4318	19.4	1949	21.8	3484	27.3	9751
Haziran 21	11.0	3532	15.0	1286	19.1	3217	22.7	8035
Temmuz 21	11.6	3768	16.0	1429	19.4	3143	23.3	8340
Ağustos 21	11.9	3922	15.0	1012	18.9	2830	21.8	7764
Eylül 21	11.3	3750	14.9	1206	18.3	2861	21.7	7818
Ekim 21	11.1	3703	15.6	1497	18.6	3068	22.7	8269
Kasım 21	11.1	3713	15.3	1386	18.2	2876	22.1	7975
Aralık 21	11.0	3710	15.2	1420	18.6	3153	22.5	8283
Ocak 22	11.1	3769	15.4	1438	18.7	3141	22.6	8348
Şubat 22	10.7	3594	14.8	1376	18.1	3034	21.8	8004
Mart 22	11.1	3777	15.3	1413	18.4	3020	22.3	8209
Nisan 22	10.9	3730	14.4	1202	18.1	3016	21.4	7948
Mayıs 22	10.9	3784	16.0	1756	17.7	2848	22.4	8388
Haziran 22	10.3	3520	13.9	1246	17.1	2826	20.4	7592
Temmuz 22	10.2	3443	15.2	1696	18.1	3268	22.7	8407
Ağustos 22	9.8	3354	13.4	1251	16.4	2730	19.9	7335
Eylül 22	10.1	3457	13.9	1323	16.7	2744	20.2	7524
Ekim 22	10.3	3563	14.3	1394	16.7	2672	20.4	7629
Kasım 22	10.1	3554	14.3	1461	16.9	2855	20.8	7870
Aralık 22	10.3	3591	14.9	1618	17.2	2925	21.4	8135
Ocak 23	9.6	3386	15.2	1950	16.7	2972	21.9	8308
Şubat 23	10.0	3474	16.0	2081	17.8	3292	23.3	8847
Mart 23	10.1	3499	15.1	1742	17.4	3076	22.0	8317
Nisan 23	10.1	3565	17.0	2418	17.4	3098	23.8	9081
Mayıs 23	9.6	3371	16.0	2229	16.8	3016	22.6	8616
Haziran 23	9.4	3263	16.3	2388	17.7	3491	24.0	9142
Temmuz 23	9.3	3235	14.7	1893	17.7	3571	22.6	8699
Ağustos 23	9.1	3177	15.2	2127	17.4	3505	22.9	8809
Eylül 23	9.0	3139	14.6	1941	16.7	3207	21.8	8287
Ekim 23	8.5	2978	13.7	1803	16.6	3375	21.3	8156
Kasım 23	9.0	3122	14.8	2035	17.3	3514	22.6	8670
Aralık 23	8.8	3108	16.4	2670	17.9	3896	24.7	9674
Ocak 24	9.0	3201	18.2	3259	18.2	3984	26.4	10443
Şubat 24	8.7	3101	16.3	2698	17.6	3836	24.5	9635
Mart 24	8.7	3096	16.2	2687	17.4	3771	24.2	9554
Nisan 24	8.7	3092	19.8	3975	17.3	3727	27.3	10794
Mayıs 24	8.5	3071	17.5	3217	17.3	3804	25.4	10092
Haziran 24	9.2	3305	20.2	3932	19.5	4573	29.2	11810

Kaynak: TÜİK, Betam

Tablo 3: Mevsim etkilerinden arındırılmış kadın ve erkek genel işgücü göstergeleri (bin)

	Toplam İşgücü, Kadın	Toplam İstihdam, Kadın	Toplam İşsiz, Kadın	Toplam İşgücü, Erkek	Toplam İstihdam, Erkek	Toplam İşsiz, Erkek	Kadın İşgücü / 15+	Kadın İstihdam / 15+	Erkek İşgücü / 15+	Erkek İstihdam / 15+
Mayıs 21	10,166	8,595	1,570	22,139	19,392	2,748	31.7	26.8	70.3	61.6
Haziran 21	10,270	8,825	1,446	21,849	19,763	2,086	31.9	27.5	69.3	62.7
Temmuz 21	10,685	9,155	1,530	21,796	19,558	2,238	33.2	28.4	69.1	62.0
Ağustos 21	10,696	9,101	1,594	22,197	19,870	2,328	33.2	28.2	70.3	62.9
Eylül 21	10,892	9,312	1,580	22,373	20,203	2,170	33.7	28.8	70.7	63.9
Ekim 21	10,993	9,450	1,543	22,342	20,182	2,160	34.0	29.2	70.5	63.7
Kasım 21	10,923	9,324	1,599	22,405	20,291	2,114	33.7	28.8	70.7	64.0
Aralık 21	11,118	9,623	1,495	22,629	20,414	2,215	34.3	29.7	71.3	64.3
Ocak 22	11,197	9,685	1,512	22,615	20,359	2,256	34.5	29.8	71.1	64.0
Şubat 22	11,125	9,597	1,528	22,459	20,392	2,066	34.2	29.5	70.6	64.1
Mart 22	11,006	9,495	1,510	22,913	20,647	2,266	33.8	29.2	71.9	64.8
Nisan 22	11,362	9,771	1,591	22,891	20,751	2,139	34.9	30.0	71.7	65.0
Mayıs 22	11,531	9,941	1,590	23,092	20,898	2,194	35.4	30.5	72.3	65.4
Haziran 22	11,464	9,906	1,558	22,824	20,862	1,962	35.1	30.3	71.4	65.2
Temmuz 22	11,190	9,706	1,484	22,620	20,661	1,959	34.2	29.7	70.6	64.5
Ağustos 22	11,503	10,056	1,447	22,863	20,957	1,907	35.1	30.7	71.3	65.4
Eylül 22	11,541	10,057	1,484	22,846	20,873	1,973	35.2	30.7	71.2	65.0
Ekim 22	11,684	10,099	1,585	22,980	21,003	1,978	35.6	30.8	71.5	65.3
Kasım 22	11,986	10,425	1,561	23,082	21,089	1,993	36.5	31.7	71.7	65.5
Aralık 22	11,890	10,202	1,688	23,070	21,167	1,903	36.2	31.0	71.6	65.7
Ocak 23	11,831	10,221	1,610	23,271	21,495	1,775	36.0	31.1	72.1	66.6
Şubat 23	11,848	10,312	1,536	22,872	20,934	1,938	36.0	31.3	70.9	64.9
Mart 23	11,638	10,056	1,582	23,071	21,154	1,917	35.3	30.5	71.4	65.5
Nisan 23	12,011	10,315	1,696	23,184	21,314	1,870	36.4	31.3	71.7	65.9
Mayıs 23	11,861	10,298	1,563	23,141	21,334	1,807	35.9	31.2	71.5	66.0
Haziran 23	11,757	10,245	1,512	22,912	21,162	1,750	35.6	31.0	70.8	65.4
Temmuz 23	11,827	10,328	1,499	23,056	21,321	1,736	35.8	31.2	71.2	65.8
Ağustos 23	11,888	10,422	1,466	23,006	21,295	1,711	35.9	31.5	71.0	65.7
Eylül 23	11,774	10,347	1,427	23,021	21,309	1,712	35.6	31.3	71.0	65.7
Ekim 23	11,850	10,504	1,346	23,047	21,416	1,632	35.8	31.7	71.0	66.0
Kasım 23	11,784	10,393	1,391	23,059	21,329	1,731	35.5	31.4	71.0	65.7
Aralık 23	12,047	10,604	1,443	23,185	21,520	1,665	36.3	32.0	71.3	66.2
Ocak 24	12,169	10,747	1,422	23,324	21,544	1,779	36.7	32.4	71.7	66.2
Şubat 24	12,159	10,770	1,389	23,420	21,707	1,712	36.6	32.4	72.0	66.7
Mart 24	12,253	10,783	1,470	23,443	21,817	1,626	36.9	32.4	72.0	67.0
Nisan 24	12,183	10,801	1,382	23,507	21,797	1,710	36.6	32.5	72.2	66.9
Mayıs 24	12,314	10,928	1,386	23,620	21,935	1,685	37.0	32.8	72.5	67.3
Haziran 24	12,211	10,697	1,515	23,615	21,826	1,790	36.7	32.1	72.4	66.9

Kaynak: TÜİK, Betam

Kutu 1: Alternatif İşsizlik Oranları ile İlgili Tanımlar¹

Zamana bağlı eksik istihdam: Referans haftasında istihdamda olan, esas işinde ve diğer işinde/işlerinde fiili olarak 40 saatten daha az süre çalışmış olup, daha fazla süre çalışmak istediğini belirten ve mümkün olduğu takdirde daha fazla çalışmaya başlayabilecek olan kişilerdir.

Potansiyel işgücü: Referans haftasında ne istihdamda ne de işsiz olan çalışma çağındaki kişilerden; iş arayan fakat kısa süre içerisinde işbaşı yapabilecek durumda olmayanlarla, iş aramadığı halde çalışma isteği olan ve kısa süre içerisinde işbaşı yapabilecek durumda olan kişilerdir.

İşsiz: Referans dönemi içinde istihdam halinde olmayan kişilerden iş aramak için son dört hafta içinde aktif iş arama kanallarından en az birini kullanmış ve 2 hafta içinde işbaşı yapabilecek durumda olan kurumsal olmayan çalışma çağındaki tüm kişiler işsiz nüfusa dahildir.

1) İşsizlik Oranı = $[\text{İşsiz}/\text{İşgücü}] * 100$

2) Zamana bağlı eksik istihdam ile işsizliğin bütünleşik oranı =

$$[(\text{Zamana bağlı eksik istihdamdaki kişiler} + \text{İşsizler}) / \text{İşgücü}] * 100$$

3) İşsiz ve potansiyel işgücünün bütünleşik oranı =

$$[(\text{İşsiz} + \text{Potansiyel İşgücü}) / (\text{İşgücü} + \text{Potansiyel İşgücü})] * 100$$

4) Atıl İşgücü Oranı =

$$[(\text{Zamana Bağlı Eksik İstihdam} + \text{İşsiz} + \text{Potansiyel İşgücü}) / (\text{İşgücü} + \text{Potansiyel İşgücü})] * 100$$

¹ Tanımlar ile ilgili daha detaylı bilgiler şu adresin Metaveri kısmında mevcuttur:

<https://data.tuik.gov.tr/Bulten/Index?p=Isgucu-Istatistikleri-Ocak-2021-37486&dil=1>