

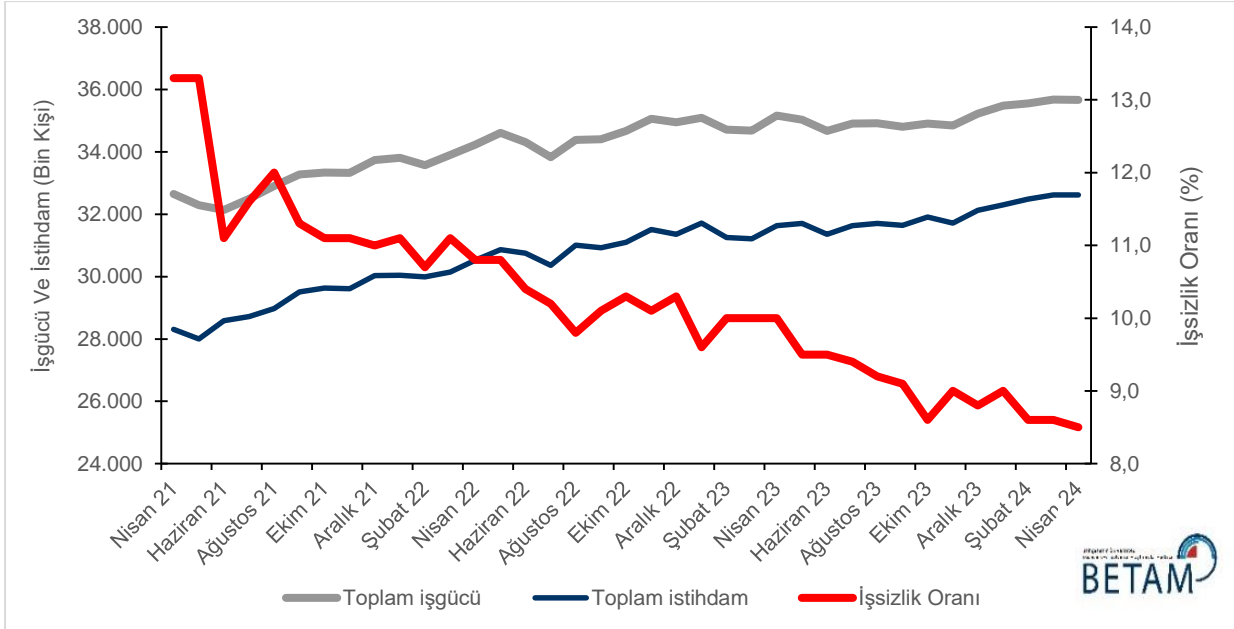
KADIN İŞGÜCÜNDE AZALMA SONUCU KADIN İŞSİZLİĞİNDE SERT DÜŞÜŞ

Seyfettin Gürsel*, Uğurcan Acar**

Yönetici Özeti

Sabit kalan istihdam ve işsiz sayısında 18 binlik düşüş işgücünü yaklaşık 18 bin kişi azaltmış, genel işsizlik oranı Mart'tan Nisan'a 0,1 puan azalarak yüzde 8,5 olmuştur. Mevsim etkilerinden arındırılmış kadın işsizlik oranı Mart'tan Nisan'a istihdamda görülen 26 binlik artış ve işsiz sayısında görülen 92 bin kişilik azalış sonucu işgücü 66 bin azalmış işsizlik oranı da 0,7 puan azalarak yüzde 11,1 olarak gerçekleşmiştir. Erkek işsizlik oranı ise istihdamda 26 bin kişilik azalış, işsizlerde ise 74 bin kişilik artış sonucu işgücü 47 bin artmış, işsizlik oranı da yüzde 7,2'ye yükselmiştir. Bu gelişmeler sonucunda işsizlik oranlarındaki toplumsal cinsiyet farkı Nisan'da Mart'a kıyasla 1 yüzde puan azalarak 3,9 puan olmuştur.

Şekil 1 : Mevsim etkilerinden arındırılmış işgücü, istihdam ve işsizlik oranı



Kaynak: TÜİK, Betam

Toplam istihdam yerinde saydı

Mevsim etkilerinden arındırılmış verilere göre istihdam edilenlerin sayısı Mart'tan Nisan'a değişmeyerek 32 milyon 618 bin seviyesinde kalmıştır. Nisan ayında işsiz sayısı ise 18 bin azalarak 3 milyon 42 bine gerilemiştir. Bu gelişmenin sonucunda 18 bin azalan işgücü 35 milyon 661 bin seviyesindedir (Şekil 1, Tablo 1). İşsizlik oranı Nisan'da 0,1 yüzde

* Prof. Dr. Seyfettin Gürsel, Betam, Direktör, seyfettin.gursel@bau.edu.tr

** Uğurcan Acar, Betam, Araştırma Görevlisi, ugurcan.acar@bau.edu.tr

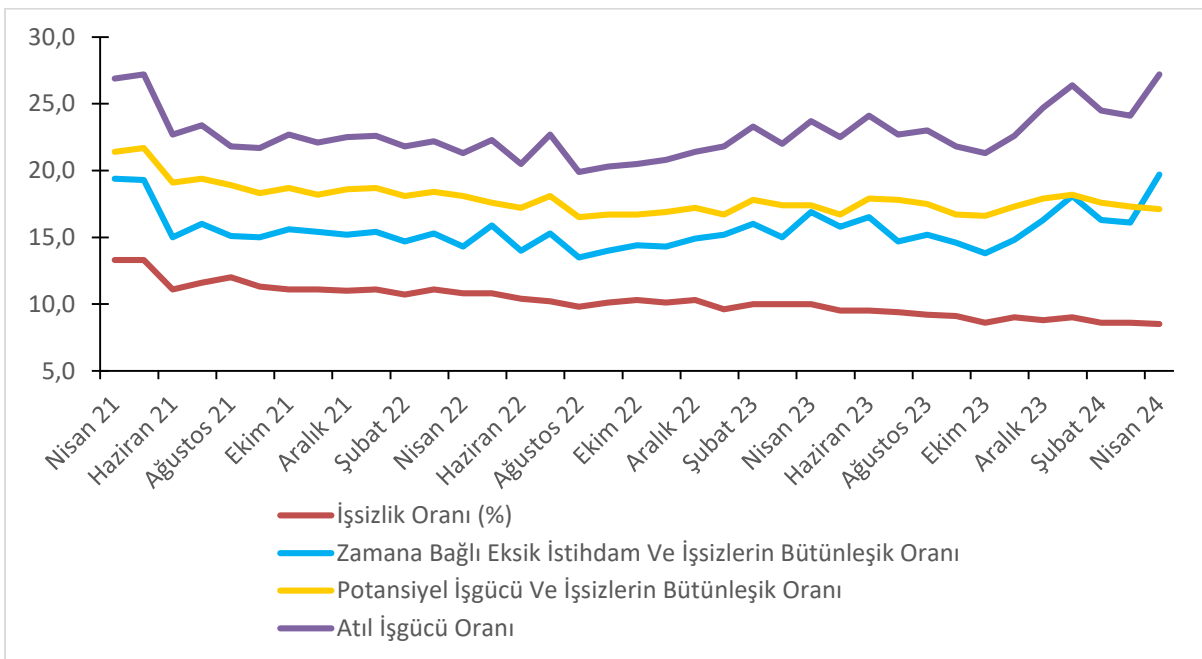
puan azalarak 8,5 olmuştur. İstihdam toplamda değişmemiş olsa da kadınlarda 26 bin artarken erkeklerde de 26 bin azalmıştır.

Alternatif işsizlik oranlarında zıt yönde hareket

TÜİK tarafından açıklanan üç alternatif işsizlik oranının nasıl hesaplandığı Kutu 1’de açıklanmaktadır. Alternatif işsizlik oranları, “zamana bağlı eksik istihdam ve işsizlerin bütünleşik oranı” ve “işsiz ve potansiyel işgücünün bütünleşik oranı” olarak adlandırılmakta, üçüncü oran ise “atıl işgücü oranı” bu iki bütünleşik oranın bileşimi olarak hesaplanmaktadır.

Mevsim etkilerinden arındırılmış verilere göre “Genel işsizlik oranı” Nisan’da yüzde 8,5 olarak gerçekleşirken potansiyel işgücünü de hesaba katan işsizlik oranı, potansiyel işgücündeki 77 binlik azalış sonucu yüzde 17,3’ten yüzde 17,1’e gerilemiştir. Zamana bağlı eksik istihdamda meydana gelen 1 milyon 280 binlik artış sonucu işsizlik oranı 3,6 puanlık artış ile yüzde 19,7’ye sıçramıştır. Son iki alternatif işsizlik oranının bileşiminden oluşan işsizlik oranı ise 3,1 puan artarak yüzde 27,2 seviyesine yükselmiştir (Şekil 2, Tablo 2).

Şekil 2 : Manşet işsizlik oranı ve Alternatif İşsizlik Oranları (%)

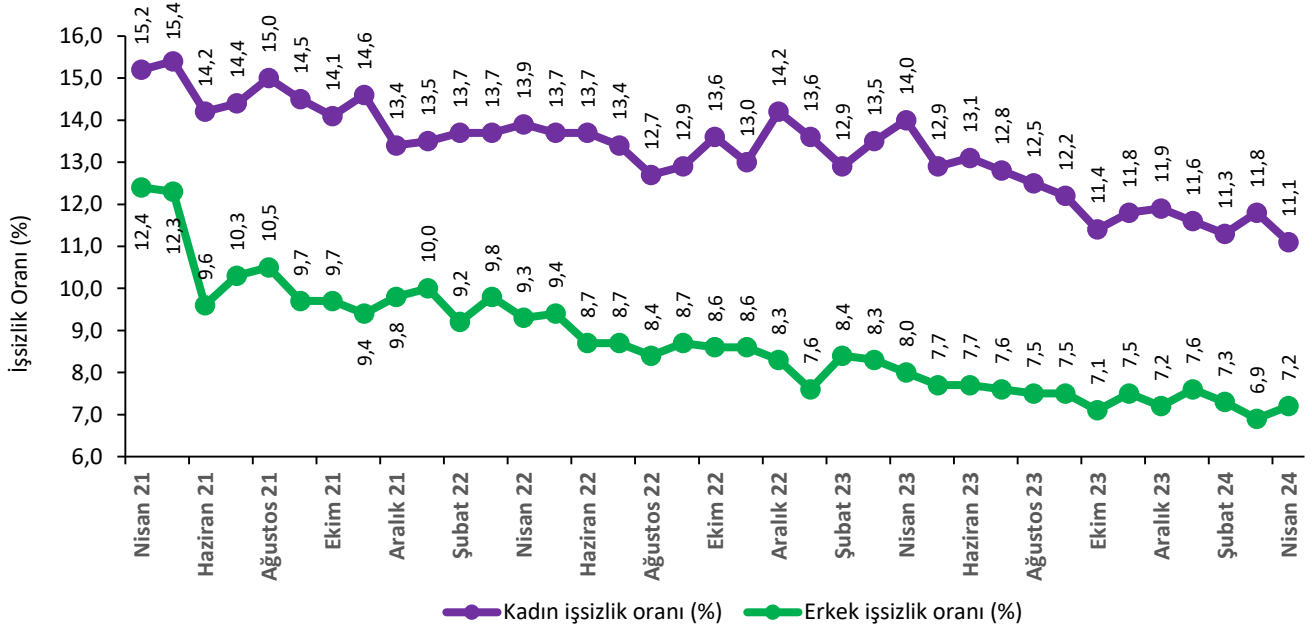


Kaynak: TÜİK, Betam

Kadın işsizlik oranında düşüş

Şekil 3’te mevsim etkilerinden arındırılmış kadın ve erkek işsizlik oranları verilmektedir. Mart’tan Nisan’a kadınlarda istihdam seviyesi 26 bin artarken, işsiz sayısı 92 bin kişi azalmış, neticede işgücü 66 bin azalmıştır. Mart ayında yükselen kadın işsizlik oranı Nisan ayında 0,7 yüzde puanlık düşüşle yüzde 11,1 seviyesine gerilemiştir. Erkek istihdamı ise Nisan ayında kadın istihdamının aksine 26 bin kişi düşerken, erkek işsiz sayısı 74 bin artmıştır. Böylelikle erkek işsizlik oranı yüzde 6,9’dan yüzde 7,2’ye yükselmiştir.

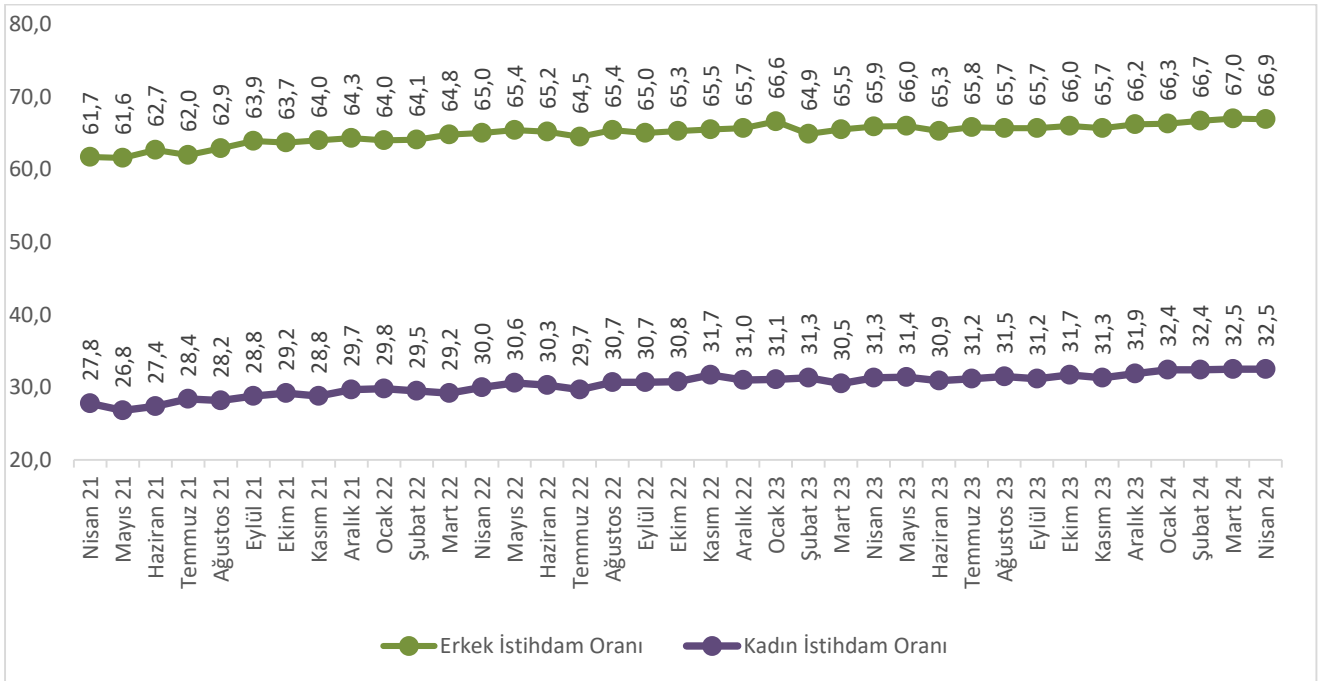
Şekil 3 : Mevsim etkilerinden arındırılmış kadın ve erkek işsizlik oranları (%)



Kaynak: TÜİK, Betam

Kadın istihdam oranı, Nisan ayında yüzde 32,5 seviyesinde sabit kalırken, erkek istihdam oranı 0,1 yüzde puan düşerek yüzde 66,9 olarak gerçekleşmiştir (Şekil 4).

Şekil 4 : Mevsim etkilerinden arındırılmış kadın ve erkek istihdam oranları (%)



Kaynak: TÜİK, Betam

Tablo 1: Mevsim etkilerinden arındırılmış işgücü göstergeleri (bin kişi) *

	İşgücü	İstihdam	İşsizlik	İşsizlik Oranı	Aylık Değişimler		
					İşgücü	İstihdam	İşsizlik
Nisan 21	32,653	28,305	4,347	13.3			
Mayıs 21	32,289	28,003	4,286	13.3	-364	-302	-61
Haziran 21	32,138	28,585	3,553	11.1	-151	582	-733
Temmuz 21	32,493	28,715	3,779	11.6	355	130	226
Ağustos 21	32,904	28,971	3,933	12.0	411	256	154
Eylül 21	33,274	29,513	3,761	11.3	370	542	-172
Ekim 21	33,340	29,628	3,712	11.1	66	115	-49
Kasım 21	33,325	29,610	3,715	11.1	-15	-18	3
Aralık 21	33,738	30,028	3,709	11.0	413	418	-6
Ocak 22	33,810	30,045	3,765	11.1	72	17	56
Şubat 22	33,576	29,991	3,585	10.7	-234	-54	-180
Mart 22	33,898	30,141	3,756	11.1	322	150	171
Nisan 22	34,228	30,525	3,703	10.8	330	384	-53
Mayıs 22	34,613	30,867	3,745	10.8	385	342	42
Haziran 22	34,306	30,752	3,554	10.4	-307	-115	-191
Temmuz 22	33,829	30,364	3,466	10.2	-477	-388	-88
Ağustos 22	34,384	31,010	3,373	9.8	555	646	-93
Eylül 22	34,399	30,926	3,473	10.1	15	-84	100
Ekim 22	34,673	31,098	3,575	10.3	274	172	102
Kasım 22	35,063	31,509	3,554	10.1	390	411	-21
Aralık 22	34,949	31,360	3,588	10.3	-114	-149	34
Ocak 23	35,091	31,714	3,377	9.6	142	354	-211
Şubat 23	34,707	31,251	3,456	10.0	-384	-463	79
Mart 23	34,681	31,210	3,471	10.0	-26	-41	15
Nisan 23	35,162	31,635	3,526	10.0	481	425	55
Mayıs 23	35,031	31,709	3,322	9.5	-131	74	-204
Haziran 23	34,667	31,357	3,310	9.5	-364	-352	-12
Temmuz 23	34,905	31,635	3,270	9.4	238	278	-40
Ağustos 23	34,912	31,705	3,207	9.2	7	70	-63
Eylül 23	34,807	31,646	3,161	9.1	-105	-59	-46
Ekim 23	34,905	31,911	2,995	8.6	98	265	-166
Kasım 23	34,839	31,717	3,122	9.0	-66	-194	127
Aralık 23	35,227	32,123	3,104	8.8	388	406	-18
Ocak 24	35,482	32,298	3,185	9.0	255	175	81
Şubat 24	35,557	32,481	3,075	8.6	75	183	-110
Mart 24	35,679	32,619	3,060	8.6	122	138	-15
Nisan 24	35,661	32,618	3,042	8.5	-18	-1	-18

Kaynak: TÜİK, Betam

Tablo 2: İşsizlik ve Alternatif İşsizlik Oranları (%) Ve Seviyeleri (Bin) *

	İşsizlik Oranı (%)	İşsiz Sayısı (Bin)	Zamana Bağlı Eksik İstihdam Ve İşsizlerin Bütünleşik Oranı (%)	Zamana Bağlı Eksik İstihdam Seviyesi (bin)	Potansiyel İşgücü Ve İşsizlerin Bütünleşik Oranı (%)	Potansiyel İşgücü (bin)	Atıl İşgücü Oranı (%)	Toplam
Nisan 21	13.3	4347	19.4	1988	21.4	3360	26.9	9694
Mayıs 21	13.3	4286	19.3	1946	21.7	3475	27.2	9707
Haziran 21	11.1	3553	15.0	1268	19.1	3196	22.7	8016
Temmuz 21	11.6	3779	16.0	1420	19.4	3132	23.4	8331
Ağustos 21	12.0	3933	15.1	1036	18.9	2819	21.8	7787
Eylül 21	11.3	3761	15.0	1230	18.3	2850	21.7	7841
Ekim 21	11.1	3712	15.6	1489	18.7	3103	22.7	8304
Kasım 21	11.1	3715	15.4	1417	18.2	2873	22.1	8005
Aralık 21	11.0	3709	15.2	1419	18.6	3153	22.5	8281
Ocak 22	11.1	3765	15.4	1442	18.7	3146	22.6	8352
Şubat 22	10.7	3585	14.7	1351	18.1	3043	21.8	7979
Mart 22	11.1	3756	15.3	1430	18.4	3041	22.2	8227
Nisan 22	10.8	3703	14.3	1192	18.1	3043	21.3	7938
Mayıs 22	10.8	3745	15.9	1758	17.6	2848	22.3	8352
Haziran 22	10.4	3554	14.0	1249	17.2	2834	20.5	7637
Temmuz 22	10.2	3466	15.3	1710	18.1	3244	22.7	8420
Ağustos 22	9.8	3373	13.5	1269	16.5	2755	19.9	7397
Eylül 22	10.1	3473	14.0	1343	16.7	2727	20.3	7543
Ekim 22	10.3	3575	14.4	1418	16.7	2660	20.5	7652
Kasım 22	10.1	3554	14.3	1460	16.9	2854	20.8	7868
Aralık 22	10.3	3588	14.9	1619	17.2	2927	21.4	8134
Ocak 23	9.6	3377	15.2	1957	16.7	2981	21.8	8315
Şubat 23	10.0	3456	16.0	2097	17.8	3311	23.3	8864
Mart 23	10.0	3471	15.0	1731	17.4	3104	22.0	8306
Nisan 23	10.0	3526	16.9	2416	17.4	3138	23.7	9081
Mayıs 23	9.5	3322	15.8	2213	16.7	3035	22.5	8570
Haziran 23	9.5	3310	16.5	2410	17.9	3527	24.1	9247
Temmuz 23	9.4	3270	14.7	1861	17.8	3580	22.7	8711
Ağustos 23	9.2	3207	15.2	2100	17.5	3518	23.0	8825
Eylül 23	9.1	3161	14.6	1921	16.7	3183	21.8	8265
Ekim 23	8.6	2995	13.8	1822	16.6	3356	21.3	8173
Kasım 23	9.0	3122	14.8	2034	17.3	3513	22.6	8669
Aralık 23	8.8	3104	16.3	2638	17.9	3900	24.7	9642
Ocak 24	9.0	3185	18.1	3237	18.2	4001	26.4	10423
Şubat 24	8.6	3075	16.3	2721	17.6	3863	24.5	9659
Mart 24	8.6	3060	16.1	2684	17.3	3764	24.1	9508
Nisan 24	8.5	3042	19.7	3983	17.1	3686	27.2	10712

Kaynak: TÜİK, Betam

Tablo 3: Mevsim etkilerinden arındırılmış kadın ve erkek genel işgücü göstergeleri (bin)

	Toplam İşgücü, Kadın	Toplam İstihdam, Kadın	Toplam İşsiz, Kadın	Toplam İşgücü, Erkek	Toplam İstihdam, Erkek	Toplam İşsiz, Erkek	Kadın İşgücü / 15+	Kadın İstihdam / 15+	Erkek İşgücü / 15+	Erkek İstihdam / 15+
Nisan 21	10,523	8,919	1,604	22,130	19,387	2,743	32.8	27.8	70.4	61.7
Mayıs 21	10,170	8,608	1,562	22,119	19,394	2,724	31.7	26.8	70.3	61.6
Haziran 21	10,277	8,822	1,455	21,861	19,763	2,098	32.0	27.4	69.4	62.7
Temmuz 21	10,693	9,155	1,537	21,801	19,559	2,241	33.2	28.4	69.1	62.0
Ağustos 21	10,702	9,101	1,601	22,202	19,870	2,332	33.2	28.2	70.3	62.9
Eylül 21	10,894	9,310	1,584	22,380	20,203	2,177	33.7	28.8	70.8	63.9
Ekim 21	10,992	9,446	1,546	22,347	20,182	2,166	34.0	29.2	70.6	63.7
Kasım 21	10,919	9,320	1,599	22,406	20,290	2,116	33.7	28.8	70.7	64.0
Aralık 21	11,108	9,614	1,494	22,630	20,414	2,216	34.3	29.7	71.3	64.3
Ocak 22	11,195	9,686	1,508	22,615	20,358	2,256	34.5	29.8	71.1	64.0
Şubat 22	11,121	9,600	1,521	22,455	20,391	2,063	34.2	29.5	70.5	64.1
Mart 22	10,996	9,494	1,501	22,902	20,647	2,255	33.8	29.2	71.9	64.8
Nisan 22	11,352	9,773	1,579	22,876	20,752	2,124	34.8	30.0	71.7	65.0
Mayıs 22	11,544	9,967	1,577	23,069	20,900	2,169	35.4	30.6	72.2	65.4
Haziran 22	11,466	9,891	1,575	22,840	20,860	1,980	35.1	30.3	71.4	65.2
Temmuz 22	11,199	9,703	1,496	22,630	20,661	1,969	34.3	29.7	70.7	64.5
Ağustos 22	11,510	10,053	1,457	22,874	20,957	1,917	35.2	30.7	71.3	65.4
Eylül 22	11,544	10,053	1,491	22,855	20,873	1,981	35.2	30.7	71.2	65.0
Ekim 22	11,685	10,095	1,590	22,988	21,003	1,985	35.6	30.8	71.5	65.3
Kasım 22	11,982	10,420	1,562	23,080	21,088	1,992	36.5	31.7	71.7	65.5
Aralık 22	11,879	10,194	1,684	23,070	21,166	1,904	36.1	31.0	71.6	65.7
Ocak 23	11,824	10,221	1,603	23,267	21,493	1,773	35.9	31.1	72.1	66.6
Şubat 23	11,841	10,315	1,526	22,866	20,936	1,930	36.0	31.3	70.8	64.9
Mart 23	11,625	10,058	1,567	23,056	21,152	1,904	35.3	30.5	71.4	65.5
Nisan 23	11,993	10,318	1,675	23,169	21,317	1,852	36.4	31.3	71.7	65.9
Mayıs 23	11,912	10,370	1,542	23,119	21,339	1,780	36.1	31.4	71.5	66.0
Haziran 23	11,741	10,204	1,537	22,926	21,153	1,773	35.5	30.9	70.8	65.3
Temmuz 23	11,837	10,318	1,519	23,068	21,317	1,751	35.8	31.2	71.2	65.8
Ağustos 23	11,895	10,413	1,482	23,017	21,292	1,725	36.0	31.5	71.0	65.7
Eylül 23	11,778	10,340	1,438	23,029	21,307	1,723	35.6	31.2	71.0	65.7
Ekim 23	11,849	10,496	1,353	23,057	21,415	1,642	35.8	31.7	71.0	66.0
Kasım 23	11,779	10,387	1,392	23,060	21,330	1,730	35.5	31.3	71.0	65.7
Aralık 23	12,037	10,599	1,438	23,190	21,525	1,665	36.3	31.9	71.3	66.2
Ocak 24	12,159	10,747	1,412	23,323	21,551	1,772	36.6	32.4	71.7	66.3
Şubat 24	12,143	10,768	1,375	23,413	21,713	1,700	36.6	32.4	71.9	66.7
Mart 24	12,233	10,786	1,448	23,446	21,833	1,613	36.8	32.5	72.0	67.0
Nisan 24	12,167	10,812	1,356	23,493	21,807	1,687	36.6	32.5	72.1	66.9

Kaynak: TÜİK, Betam

Kutu 1: Alternatif İşsizlik Oranları ile İlgili Tanımlar¹

Zamana bağlı eksik istihdam: Referans haftasında istihdamda olan, esas işinde ve diğer işinde/işlerinde fiili olarak 40 saatten daha az süre çalışmış olup, daha fazla süre çalışmak istediğini belirten ve mümkün olduğu takdirde daha fazla çalışmaya başlayabilecek olan kişilerdir.

Potansiyel işgücü: Referans haftasında ne istihdamda ne de işsiz olan çalışma çağındaki kişilerden; iş arayan fakat kısa süre içerisinde işbaşı yapabilecek durumda olmayanlarla, iş aramadığı halde çalışma isteği olan ve kısa süre içerisinde işbaşı yapabilecek durumda olan kişilerdir.

İşsiz: Referans dönemi içinde istihdam halinde olmayan kişilerden iş aramak için son dört hafta içinde aktif iş arama kanallarından en az birini kullanmış ve 2 hafta içinde işbaşı yapabilecek durumda olan kurumsal olmayan çalışma çağındaki tüm kişiler işsiz nüfusa dahildir.

1) İşsizlik Oranı = $[\text{İşsiz}/\text{İşgücü}] * 100$

2) Zamana bağlı eksik istihdam ile işsizliğin bütünleşik oranı =

$$[(\text{Zamana bağlı eksik istihdamdaki kişiler} + \text{İşsizler}) / \text{İşgücü}] * 100$$

3) İşsiz ve potansiyel işgücünün bütünleşik oranı =

$$[(\text{İşsiz} + \text{Potansiyel İşgücü}) / (\text{İşgücü} + \text{Potansiyel İşgücü})] * 100$$

4) Atıl İşgücü Oranı =

$$[(\text{Zamana Bağlı Eksik İstihdam} + \text{İşsiz} + \text{Potansiyel İşgücü}) / (\text{İşgücü} + \text{Potansiyel İşgücü})] * 100$$

¹ Tanımlar ile ilgili daha detaylı bilgiler şu adresin Metaveri kısmında mevcuttur:

<https://data.tuik.gov.tr/Bulten/Index?p=Isgucu-Istatistikleri-Ocak-2021-37486&dil=1>