

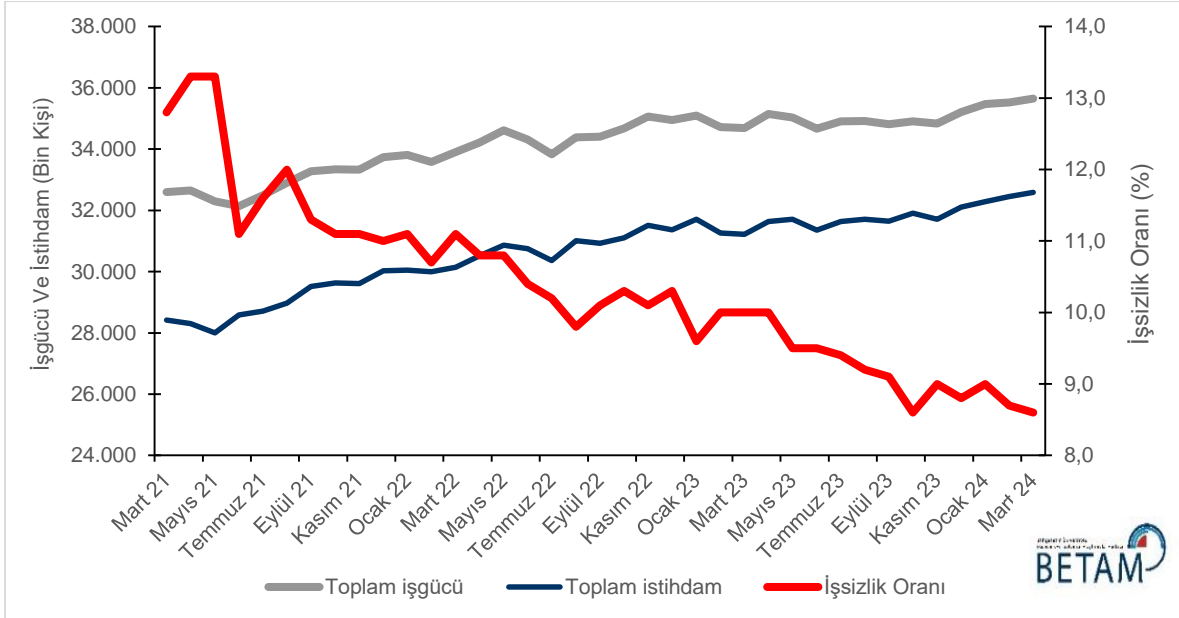
KADIN İŞSİZLİĞİNDE ARTIŞ

Seyfettin Gürsel*, Saliha Tanrıverdi**

Yönetici Özeti

İstihdamda 139 bin kişilik artış ve işsiz sayısında 19 binlik düşüş işgücünü yaklaşık 121 bin kişi arttırmış, genel işsizlik oranı Şubat'tan Mart'a 0,1 puan azalarak yüzde 8,6 olmuştur. Mevsim etkilerinden arındırılmış kadın işsizlik oranı Şubat'tan Mart'a istihdamda görülen 19 binlik artış ve işsiz sayısında görülen 72 bin kişilik artış sonucu 0,5 puan artarak yüzde 12'ye ulaşmıştır. Erkek işsizlik oranı ise Mart'ta istihdamda 121 bin kişilik artış, işsizlerde ise 90 bin kişilik düşüş sonucu yüzde 6,8'e düşmüştür. Kadın işgücü seviyesi 90 bin artarken erkek işgücü seviyesi 31 bin artmıştır. Bu gelişmeler sonucunda işsizlik oranlarındaki toplumsal cinsiyet farkı Mart'ta Şubat'a kıyasla 0,9 puan artarak 5,2 puan olmuştur.

Şekil 1 : Mevsim etkilerinden arındırılmış işgücü, istihdam ve işsizlik oranı



Kaynak: TÜİK, Betam

İşsizlik ve işsiz sayısında düşüş

Mevsim etkilerinden arındırılmış verilere göre istihdam edilenlerin sayısı Şubat'tan Mart'a 139 bin kişilik artışla 32 milyon 588 bine yükselmiştir. Mart ayında işsiz sayısı ise 19 bin azalarak 3 milyon 57 bine gerilemiştir. Bu gelişmenin

* Prof. Dr. Seyfettin Gürsel, Betam, Direktör, seyfettin.gursel@bau.edu.tr

** Saliha Tanrıverdi, Betam, Araştırma Görevlisi, saliha.tanriverdi@bau.edu.tr

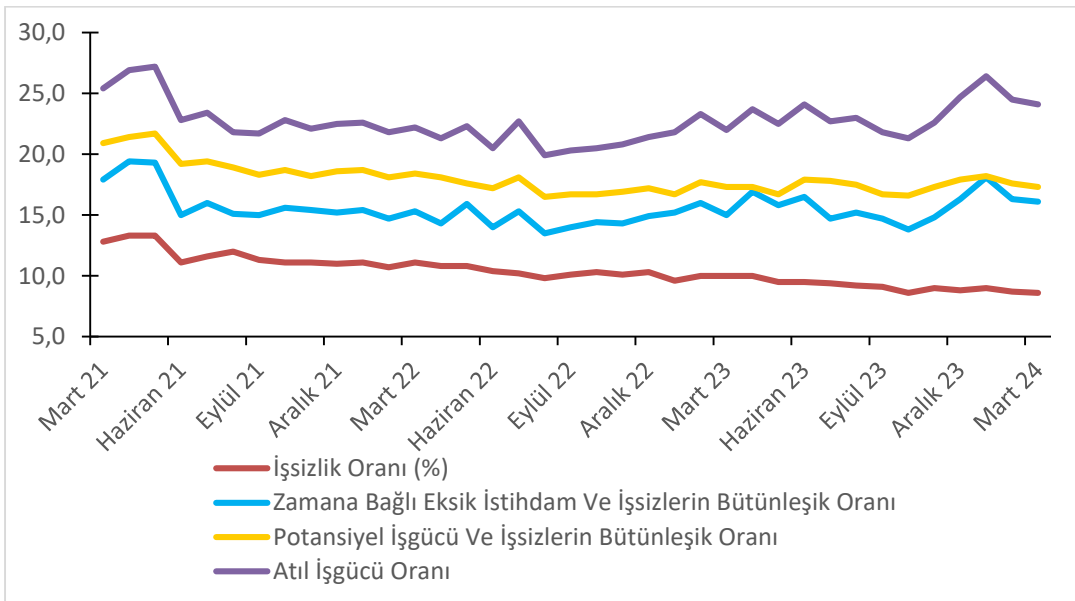
sonucunda 121 bin artan işgücü 35 milyon 645 bin seviyesindedir (Şekil 1, Tablo 1). İşsizlik oranı Mart'ta 0,1 yüzde puan azalarak 8,6 olmuştur.

Alternatif işsizlik oranlarında düşüş

TÜİK tarafından açıklanan üç alternatif işsizlik oranının nasıl hesaplandığı Kutu 1'de açıklanmaktadır. Alternatif işsizlik oranları, "zamana bağlı eksik istihdam ve işsizlerin bütünleşik oranı" ve "işsiz ve potansiyel işgücünün bütünleşik oranı" olarak adlandırılmakta, üçüncü oran ise "atıl işgücü oranı" bu iki bütünleşik oranın bileşimi olarak hesaplanmaktadır.

Mevsim etkilerinden arındırılmış verilere göre "Genel işsizlik oranı" Mart'ta yüzde 8,6 olarak gerçekleşirken potansiyel işgücünü de hesaba katan işsizlik oranı, potansiyel işgücündeki 95 binlik azalış sonucu yüzde 17,6'dan yüzde 17,3'e gerilemiştir. Zamana bağlı eksik istihdamı hesaba katan işsizlik oranı ise 0,2 puanlık düşüş ile yüzde 16,1'e inmiştir. Son iki alternatif işsizlik oranının bileşiminden oluşan işsizlik oranı ise 0,4 puan azalarak yüzde 24,1 seviyesine düşmüştür. (Şekil 2, Tablo 2).

Şekil 2 : Manşet işsizlik oranı ve Alternatif İşsizlik Oranları (%)

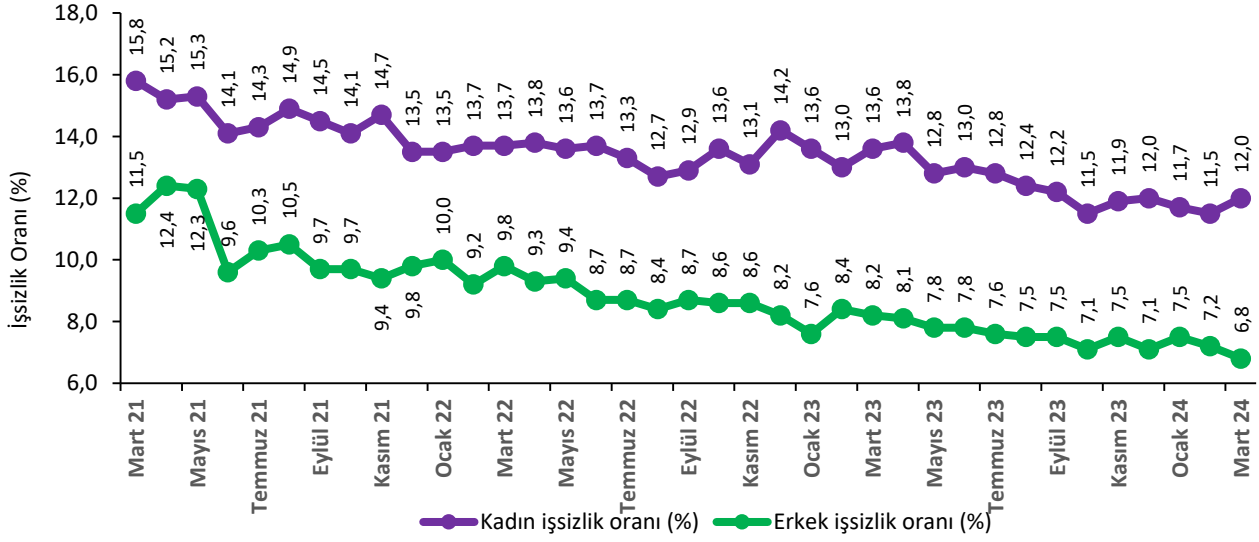


Kaynak: TÜİK, Betam

Kadın işsizlik oranında artış

Şekil 3'te mevsim etkilerinden arındırılmış kadın ve erkek işsizlik oranları verilmektedir. Şubat'tan Mart'a kadınlarda istihdam seviyesi 19 bin artarken, işsiz sayısı 72 bin kişi artmış, neticede işgücü 90 bin artmıştır. Ocak ve Şubat'ta düşen kadın işsizlik oranı da Şubat'tan Mart'a 0,5 yüzde puanlık artışla yüzde 12 seviyesine yükselmiştir. Şubat'ta kadın istihdamı 22 bin artmış, kadın işsizlik oranı da yüzde 11,7'den 11,5'e inmişti. Erkek istihdamı ise Mart'ta 121 bin artarken işsiz sayısı 90 bin azalmış ve erkek işsizlik oranı yüzde 6,8 olarak gerçekleşmiştir. Erkek istihdamında Şubat'ta 138 binlik artış olmuş, işsizlik oranı da 0,3 yüzde puanlık düşüşle yüzde 7,2 olmuştu.

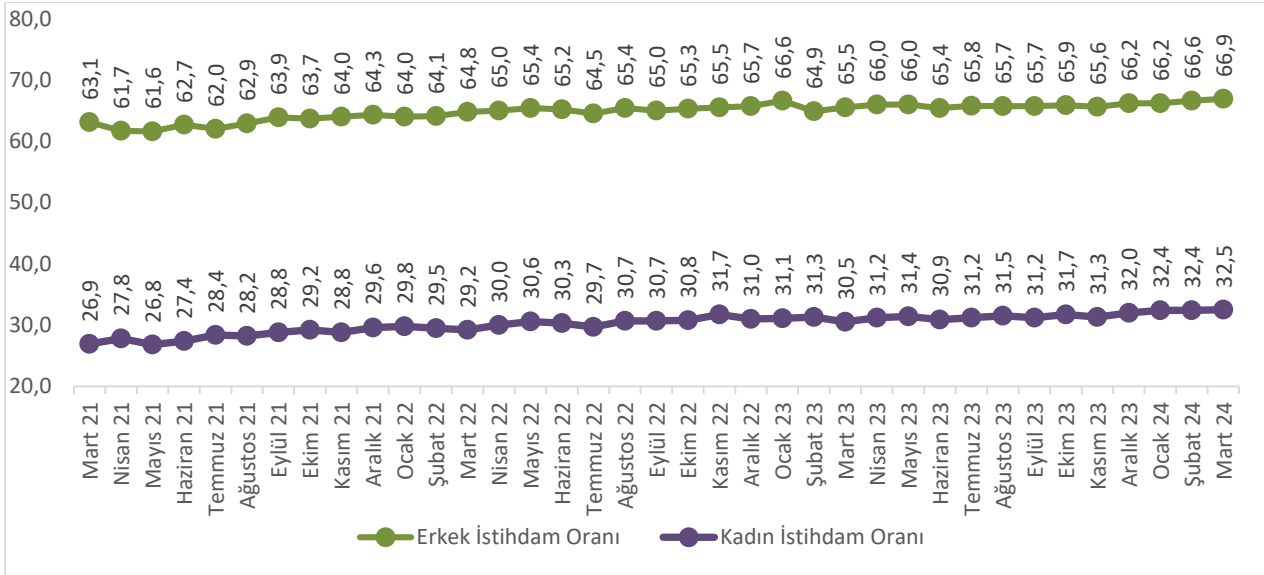
Şekil 3 : Mevsim etkilerinden arındırılmış kadın ve erkek işsizlik oranları (%)



Kaynak: TÜİK, Betam

Kadın istihdam oranı, istihdamdaki 19 binlik artış sonucu yüzde 32,5'e yükselirken, erkek istihdam oranı yüzde 66,9 olarak gerçekleşmiştir (Şekil 4).

Şekil 4 : Mevsim etkilerinden arındırılmış kadın ve erkek istihdam oranları (%)



Kaynak: TÜİK, Betam

Tablo 1: Mevsim etkilerinden arındırılmış işgücü göstergeleri (bin kişi) *

	İşgücü	İstihdam	İşsizlik	İşsizlik Oranı	Aylık Değişimler		
					İşgücü	İstihdam	İşsizlik
Şubat 21	31,854	27,654	4,200	13.2			
Mart 21	32,593	28,415	4,178	12.8	739	761	-22
Nisan 21	32,653	28,304	4,349	13.3	60	-111	171
Mayıs 21	32,292	28,003	4,289	13.3	-361	-301	-60
Haziran 21	32,141	28,586	3,555	11.1	-151	583	-734
Temmuz 21	32,493	28,715	3,778	11.6	352	129	223
Ağustos 21	32,904	28,971	3,933	12.0	411	256	155
Eylül 21	33,275	29,513	3,762	11.3	371	542	-171
Ekim 21	33,339	29,627	3,713	11.1	64	114	-49
Kasım 21	33,325	29,610	3,715	11.1	-14	-17	2
Aralık 21	33,737	30,028	3,709	11.0	412	418	-6
Ocak 22	33,810	30,046	3,764	11.1	73	18	55
Şubat 22	33,577	29,993	3,584	10.7	-233	-53	-180
Mart 22	33,899	30,146	3,753	11.1	322	153	169
Nisan 22	34,222	30,522	3,700	10.8	323	376	-53
Mayıs 22	34,612	30,866	3,746	10.8	390	344	46
Haziran 22	34,306	30,751	3,555	10.4	-306	-115	-191
Temmuz 22	33,830	30,363	3,467	10.2	-476	-388	-88
Ağustos 22	34,386	31,010	3,376	9.8	556	647	-91
Eylül 22	34,402	30,926	3,476	10.1	16	-84	100
Ekim 22	34,679	31,100	3,578	10.3	277	174	102
Kasım 22	35,065	31,510	3,554	10.1	386	410	-24
Aralık 22	34,947	31,361	3,586	10.3	-118	-149	32
Ocak 23	35,090	31,714	3,376	9.6	143	353	-210
Şubat 23	34,715	31,258	3,457	10.0	-375	-456	81
Mart 23	34,683	31,216	3,468	10.0	-32	-42	11
Nisan 23	35,151	31,632	3,519	10.0	468	416	51
Mayıs 23	35,034	31,713	3,321	9.5	-117	81	-198
Haziran 23	34,669	31,359	3,310	9.5	-365	-354	-11
Temmuz 23	34,907	31,637	3,270	9.4	238	278	-40
Ağustos 23	34,915	31,706	3,210	9.2	8	69	-60
Eylül 23	34,810	31,646	3,164	9.1	-105	-60	-46
Ekim 23	34,905	31,906	2,999	8.6	95	260	-165
Kasım 23	34,832	31,708	3,124	9.0	-73	-198	125
Aralık 23	35,212	32,111	3,101	8.8	380	403	-23
Ocak 24	35,470	32,288	3,182	9.0	258	177	81
Şubat 24	35,524	32,449	3,076	8.7	54	161	-106
Mart 24	35,645	32,588	3,057	8.6	121	139	-19

Kaynak: TÜİK, Betam

Tablo 2: İşsizlik ve Alternatif İşsizlik Oranları (%) Ve Seviyeleri (Bin) *

	İşsizlik Oranı (%)	İşsiz Sayısı (Bin)	Zamana Bağlı Eksik İstihdam Ve İşsizlerin Bütünleşik Oranı (%)	Zamana Bağlı Eksik İstihdam Seviyesi (bin)	Potansiyel İşgücü Ve İşsizlerin Bütünleşik Oranı (%)	Potansiyel İşgücü (bin)	Atıl İşgücü Oranı (%)	Toplam
"								
Şubat 21	13.2	4200	19.6	2043	22.3	3737	28.0	9980
Mart 21	12.8	4178	17.9	1656	20.9	3330	25.4	9164
Nisan 21	13.3	4349	19.4	1986	21.4	3357	26.9	9692
Mayıs 21	13.3	4289	19.3	1943	21.7	3472	27.2	9704
Haziran 21	11.1	3555	15.0	1266	19.2	3238	22.8	8059
Temmuz 21	11.6	3778	16.0	1421	19.4	3134	23.4	8332
Ağustos 21	12.0	3933	15.1	1036	18.9	2819	21.8	7787
Eylül 21	11.3	3762	15.0	1229	18.3	2849	21.7	7840
Ekim 21	11.1	3713	15.6	1488	18.7	3101	22.8	8302
Kasım 21	11.1	3715	15.4	1417	18.2	2873	22.1	8005
Aralık 21	11.0	3709	15.2	1419	18.6	3152	22.5	8280
Ocak 22	11.1	3764	15.4	1443	18.7	3147	22.6	8354
Şubat 22	10.7	3584	14.7	1352	18.1	3044	21.8	7980
Mart 22	11.1	3753	15.3	1434	18.4	3045	22.2	8231
Nisan 22	10.8	3700	14.3	1194	18.1	3045	21.3	7939
Mayıs 22	10.8	3746	15.9	1757	17.6	2847	22.3	8350
Haziran 22	10.4	3555	14.0	1248	17.2	2833	20.5	7636
Temmuz 22	10.2	3467	15.3	1709	18.1	3243	22.7	8419
Ağustos 22	9.8	3376	13.5	1266	16.5	2752	19.9	7394
Eylül 22	10.1	3476	14.0	1340	16.7	2724	20.3	7540
Ekim 22	10.3	3578	14.4	1416	16.7	2657	20.5	7651
Kasım 22	10.1	3554	14.3	1460	16.9	2854	20.8	7869
Aralık 22	10.3	3586	14.9	1621	17.2	2929	21.4	8136
Ocak 23	9.6	3376	15.2	1958	16.7	2982	21.8	8316
Şubat 23	10.0	3457	16.0	2097	17.7	3266	23.3	8820
Mart 23	10.0	3468	15.0	1734	17.3	3062	22.0	8264
Nisan 23	10.0	3519	16.9	2422	17.3	3098	23.7	9039
Mayıs 23	9.5	3321	15.8	2214	16.7	3037	22.5	8572
Haziran 23	9.5	3310	16.5	2410	17.9	3527	24.1	9247
Temmuz 23	9.4	3270	14.7	1861	17.8	3581	22.7	8712
Ağustos 23	9.2	3210	15.2	2097	17.5	3515	23.0	8822
Eylül 23	9.1	3164	14.7	1953	16.7	3180	21.8	8297
Ekim 23	8.6	2999	13.8	1818	16.6	3352	21.3	8168
Kasım 23	9.0	3124	14.8	2031	17.3	3509	22.6	8664
Aralık 23	8.8	3101	16.3	2639	17.9	3900	24.7	9640
Ocak 24	9.0	3182	18.1	3238	18.2	4002	26.4	10422
Şubat 24	8.7	3076	16.3	2714	17.6	3855	24.5	9645
Mart 24	8.6	3057	16.1	2682	17.3	3760	24.1	9499

Kaynak: TÜİK, Betam

Tablo 3: Mevsim etkilerinden arındırılmış kadın ve erkek genel işgücü göstergeleri (bin)

	Toplam İşgücü, Kadın	Toplam İstihdam, Kadın	Toplam İşsiz, Kadın	Toplam İşgücü, Erkek	Toplam İstihdam, Erkek	Toplam İşsiz, Erkek	Kadın İşgücü / 15+	Kadın İstihdam / 15+	Erkek İşgücü / 15+	Erkek İstihdam / 15+
Şubat 21	10,296	8,712	1,584	21,558	18,942	2,616	32.2	27.3	68.7	60.4
Mart 21	10,218	8,605	1,613	22,375	19,810	2,565	31.9	26.9	71.3	63.1
Nisan 21	10,514	8,917	1,596	22,140	19,387	2,753	32.8	27.8	70.4	61.7
Mayıs 21	10,165	8,608	1,557	22,127	19,395	2,732	31.7	26.8	70.3	61.6
Haziran 21	10,274	8,822	1,452	21,867	19,764	2,103	32.0	27.4	69.4	62.7
Temmuz 21	10,688	9,155	1,533	21,805	19,560	2,245	33.2	28.4	69.1	62.0
Ağustos 21	10,700	9,101	1,599	22,204	19,870	2,334	33.2	28.2	70.3	62.9
Eylül 21	10,894	9,310	1,585	22,381	20,204	2,177	33.7	28.8	70.8	63.9
Ekim 21	10,995	9,446	1,548	22,345	20,180	2,164	34.0	29.2	70.6	63.7
Kasım 21	10,921	9,320	1,601	22,404	20,290	2,113	33.7	28.8	70.7	64.0
Aralık 21	11,112	9,614	1,498	22,625	20,414	2,211	34.3	29.6	71.3	64.3
Ocak 22	11,202	9,688	1,514	22,608	20,358	2,250	34.5	29.8	71.1	64.0
Şubat 22	11,130	9,601	1,529	22,447	20,392	2,055	34.2	29.5	70.5	64.1
Mart 22	11,007	9,498	1,509	22,892	20,648	2,244	33.8	29.2	71.8	64.8
Nisan 22	11,332	9,769	1,563	22,890	20,753	2,137	34.8	30.0	71.7	65.0
Mayıs 22	11,533	9,966	1,567	23,079	20,900	2,179	35.4	30.6	72.2	65.4
Haziran 22	11,458	9,890	1,568	22,848	20,861	1,987	35.1	30.3	71.4	65.2
Temmuz 22	11,194	9,702	1,492	22,636	20,661	1,975	34.2	29.7	70.7	64.5
Ağustos 22	11,510	10,053	1,456	22,876	20,957	1,920	35.2	30.7	71.3	65.4
Eylül 22	11,547	10,053	1,494	22,855	20,872	1,982	35.2	30.7	71.2	65.0
Ekim 22	11,691	10,096	1,595	22,988	21,004	1,984	35.6	30.8	71.5	65.3
Kasım 22	11,989	10,422	1,567	23,076	21,089	1,988	36.5	31.7	71.7	65.5
Aralık 22	11,885	10,196	1,689	23,062	21,165	1,897	36.1	31.0	71.6	65.7
Ocak 23	11,836	10,224	1,612	23,255	21,490	1,764	36.0	31.1	72.1	66.6
Şubat 23	11,858	10,318	1,540	22,857	20,940	1,917	36.0	31.3	70.8	64.9
Mart 23	11,644	10,064	1,580	23,040	21,152	1,888	35.3	30.5	71.3	65.5
Nisan 23	11,952	10,304	1,648	23,199	21,328	1,871	36.2	31.2	71.8	66.0
Mayıs 23	11,892	10,365	1,527	23,142	21,348	1,794	36.0	31.4	71.5	66.0
Haziran 23	11,726	10,200	1,525	22,943	21,159	1,784	35.5	30.9	70.9	65.4
Temmuz 23	11,828	10,317	1,511	23,079	21,320	1,759	35.8	31.2	71.2	65.8
Ağustos 23	11,893	10,413	1,480	23,022	21,293	1,730	36.0	31.5	71.0	65.7
Eylül 23	11,782	10,341	1,441	23,028	21,304	1,723	35.6	31.2	71.0	65.7
Ekim 23	11,859	10,499	1,360	23,045	21,406	1,639	35.8	31.7	71.0	65.9
Kasım 23	11,792	10,392	1,401	23,040	21,316	1,723	35.6	31.3	70.9	65.6
Aralık 23	12,051	10,605	1,446	23,161	21,506	1,655	36.3	32.0	71.2	66.2
Ocak 24	12,180	10,755	1,426	23,290	21,533	1,757	36.7	32.4	71.6	66.2
Şubat 24	12,172	10,777	1,394	23,352	21,671	1,681	36.6	32.4	71.7	66.6
Mart 24	12,262	10,796	1,466	23,383	21,792	1,591	36.9	32.5	71.8	66.9

Kaynak: TÜİK, Betam

Kutu 1: Alternatif İşsizlik Oranları ile İlgili Tanımlar¹

Zamana bağlı eksik istihdam: Referans haftasında istihdamda olan, esas işinde ve diğer işinde/işlerinde fiili olarak 40 saatten daha az süre çalışmış olup, daha fazla süre çalışmak istediğini belirten ve mümkün olduğu takdirde daha fazla çalışmaya başlayabilecek olan kişilerdir.

Potansiyel işgücü: Referans haftasında ne istihdamda ne de işsiz olan çalışma çağındaki kişilerden; iş arayan fakat kısa süre içerisinde işbaşı yapabilecek durumda olmayanlarla, iş aramadığı halde çalışma isteği olan ve kısa süre içerisinde işbaşı yapabilecek durumda olan kişilerdir.

İşsiz: Referans dönemi içinde istihdam halinde olmayan kişilerden iş aramak için son dört hafta içinde aktif iş arama kanallarından en az birini kullanmış ve 2 hafta içinde işbaşı yapabilecek durumda olan kurumsal olmayan çalışma çağındaki tüm kişiler işsiz nüfusa dahildir.

1) İşsizlik Oranı = $[\text{İşsiz}/\text{İşgücü}] * 100$

2) Zamana bağlı eksik istihdam ile işsizliğin bütünleşik oranı =

$$[(\text{Zamana bağlı eksik istihdamdaki kişiler} + \text{İşsizler}) / \text{İşgücü}] * 100$$

3) İşsiz ve potansiyel işgücünün bütünleşik oranı =

$$[(\text{İşsiz} + \text{Potansiyel İşgücü}) / (\text{İşgücü} + \text{Potansiyel İşgücü})] * 100$$

4) Atıl İşgücü Oranı =

$$[(\text{Zamana Bağlı Eksik İstihdam} + \text{İşsiz} + \text{Potansiyel İşgücü}) / (\text{İşgücü} + \text{Potansiyel İşgücü})] * 100$$

¹ Tanımlar ile ilgili daha detaylı bilgiler şu adresin Metaveri kısmında mevcuttur:

<https://data.tuik.gov.tr/Bulten/Index?p=Isgucu-Istatistikleri-Ocak-2021-37486&dil=1>