

## İSTİHDAMDA TÜM SEKTÖRLERDE ARTIŞ

Seyfettin Gürsel\*, Saliha Tanrıverdi\*\*

### Yönetici özeti

Mevsim etkilerinden arındırılmış verilere göre 2024 yılı birinci çeyrekte istihdamdaki kişi sayısı bir önceki çeyreğe kıyasla 534 binlik artışla 32 milyon 442 bin seviyesine yükselirken işsiz sayısı 30 bin artmış, sonuçta işgücünde 563 bin artış yaşanmıştır. İşsiz seviyesindeki artışa rağmen istihdamdaki yüksek artış sonucu işsizlik oranı 0,1 yüzde puan gerileyerek yüzde 8,7'e inmiştir. İşsizlik oranındaki düşüş devam etmektedir ve 2023 yılı boyunca da tüm çeyreklerde tek hanede seyretmiştir. Bu dönemden önceki son tek haneli işsizlik oranı 2018 yılının ilk çeyreğindeki yüzde 9,9'luk işsizlik oranıdır.

Mevsim etkilerinden arındırılmış sektörel istihdam verilerine bakıldığında hizmetler sektöründe 276 binlik artış yaşandığı görülmektedir (yüzde 1,5). İnşaat istihdamı 82 bin artarken (yüzde 4,0), sanayi istihdamında artış 103 bin (yüzde 1,5) olarak gerçekleşmiştir. Tarım istihdamı ise bir önceki çeyreğe göre 73 bin kişi artmıştır (yüzde 1,5).

Mevsim etkilerinden arındırılmış genç (15-24 yaş arası) işsizlik oranı 0,5 puanlık azalışla yüzde 15,6 olarak gerçekleşmiştir. Genç kadınlardaki işsizlik oranı 1 puan azalarak yüzde 20,9 olmuş, genç erkeklerdeki işsizlik oranı ise 0,2 puan gerileyerek 12,8 olarak kaydedilmiştir. Böylece genç kadın ve erkek işsizlik oranlarındaki toplumsal cinsiyet farkı 8,9 puandan 8,1 puana düşmüştür.

Mevsim etkilerinden arındırılmamış verilere göre eğitim gruplarındaki işsizlik oranı bir önceki çeyreğe kıyasla tüm gruplarda artmış, en çok artışın görüldüğü grup 0,9 puan artışla Lise altı olmuştur. Lise mezunlarında artış 0,7 puan olurken, yükseköğretim mezunlarında artış 0,4 puandır. Mesleki veya teknik lise mezunlarında işsizlik oranı ise 0,2 puan artarak eğitim grupları arasında en düşük artış olarak kaydedilmiştir.

\* Prof. Dr. Seyfettin Gürsel, Betam, Direktör, [seyfettin.gursel@bau.edu.tr](mailto:seyfettin.gursel@bau.edu.tr)

\*\* Saliha Tanrıverdi, Betam, Araştırma Görevlisi, [saliha.tanriverdi@bau.edu.tr](mailto:saliha.tanriverdi@bau.edu.tr)

2024 yılı ilk çeyrekte uzun süreli işsizlik oranı toplamda yüzde 19,8 seviyesinde gerçekleşmiştir. Erkeklerde uzun süreli işsizlik oranı bir önceki çeyreğe kıyasla yüzde 16'dan yüzde 15,1'e, kadınlarda yüzde 27'den yüzde 25,9'a gerilemiştir.

## Giriş

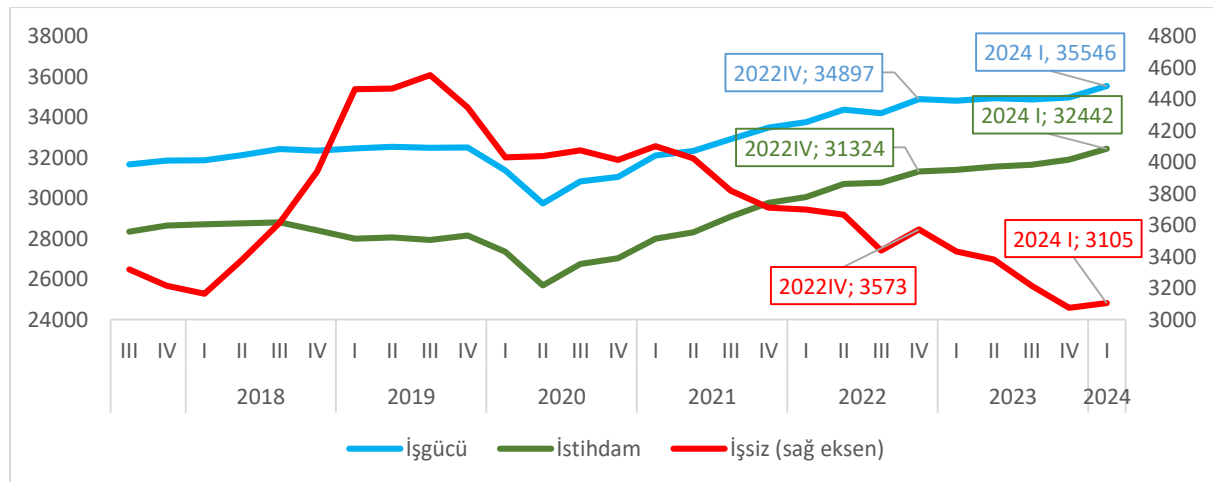
Betam İşgücü Piyasası Görünümü (İPG) aylık notlarının yanı sıra üç aylık İPG notlarını 2021 Kasım ayından bugüne yayınlıyor. Kısaca hatırlatmak gerekirse, TÜİK Ocak 2021'de her ay yayınladığı işgücü istatistiklerini «üç aylık ortalamalar» yerine «aylık» verilerle yayınlamaya başlamıştı. Ancak aylık veriler eğitim düzeyleri, kayıtlılık, işsizlik süreleri gibi pek çok konuyu kapsam dışı bıraktığı için, TÜİK 2021'den itibaren üç ayda bir, çok daha geniş kapsama sahip «çeyreklik» istatistikleri de ayrıca yayınlama kararı almıştı. Bir süre sonra da sektör istihdam verilerinin aylık düzeyde aşırı oynaklık sergilediğini gözlemleyen TÜİK, bu verileri de aylık istatistiklerin kapsamının dışında bırakarak çeyreklik istatistiklere aktardı.

Bu gelişmelere paralel olarak Betam da aylık İPG notlarına ek olarak üç ayda bir sektör istihdamları, eğitim düzeyleri itibariyle işsizlik ve uzun süreli işsizlik konularını kapsayan Çeyreklik İPG araştırma notlarını yayınlamaktadır.

## İstihdamda ve işgücünde artış

Mevsim etkilerinden arındırılmış verilere göre 2024 yılı ilk çeyrekte istihdamdaki kişi sayısı bir önceki çeyreğe kıyasla 534 binlik artış göstererek 32 milyon 442 bin seviyesine yükselirken işsiz sayısı 30 bin artmış, sonuçta işgücünde 563 bin artış yaşanmıştır. (Şekil 1, Tablo 1). Çeyrekten çeyreğe istihdam artışı yüzde 1,6'dır. İstihdam artışlarında ivme 2023 boyunca düşük seyretmiş 2024 ilk çeyrekte artış görülmüştür.

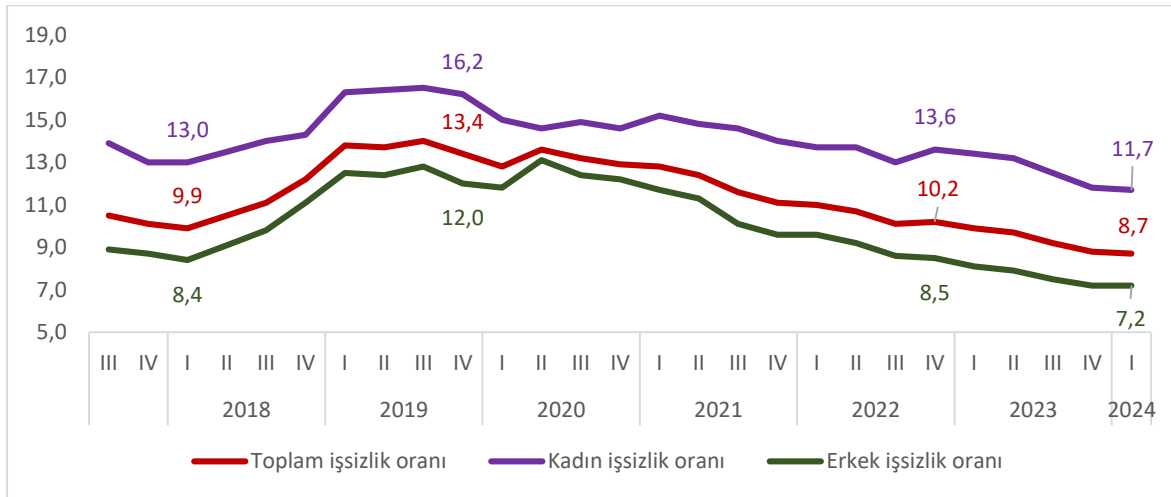
**Şekil 1 : Mevsim etkilerinden arındırılmış işgücü göstergeleri (bin kişi)**



Kaynak: TÜİK, Betam

Mevsim etkilerinden arındırılmış verilere göre 2024 yılı birinci çeyreğinde bir önceki çeyreğe kıyasla manşet işsizlik oranı 0,1 yüzde puanlık düşüşle yüzde 8,7 olmuştur. Bu dönemde kadın istihdamı 277 bin artarken kadın işsiz sayısı 27 bin kişi artmış dolayısıyla kadın işgücünde 256 binlik bir artış gerçekleşmiştir (Tablo 2). Bunun sonucunda kadın işsizlik oranında 0,1 puanlık bir düşüş gerçekleşmiştir. Erkek işsizlik oranında ise değişim gözlenmemiştir. Erkek işsizlik oranı, istihdamda 256 binlik artış, işsiz sayısında ise 65 binlik düşüş sonucu yüzde 7,2 olarak gerçekleşmiştir. Bu değerler kadın ve erkek işsizlik oralarında son 10 yıldır görülen en düşük seviyelerdir. İlk çeyrekte işsizlik oranında düşüş işsiz sayısında ve işgücünde artış ile gerçekleşmiştir. Nitekim önceki çeyreğe kıyasla kadın işgücünde 304 binlik, erkek işgücünde ise 191 binlik artış kaydedilmiştir. İşsizlik oranlarındaki toplumsal cinsiyet farkı 4,6 yüzde puandan 4,5 yüzde puana inmiştir.

**Şekil 2: Mevsim etkilerinden arındırılmış manşet işsizlik oranları (%)**

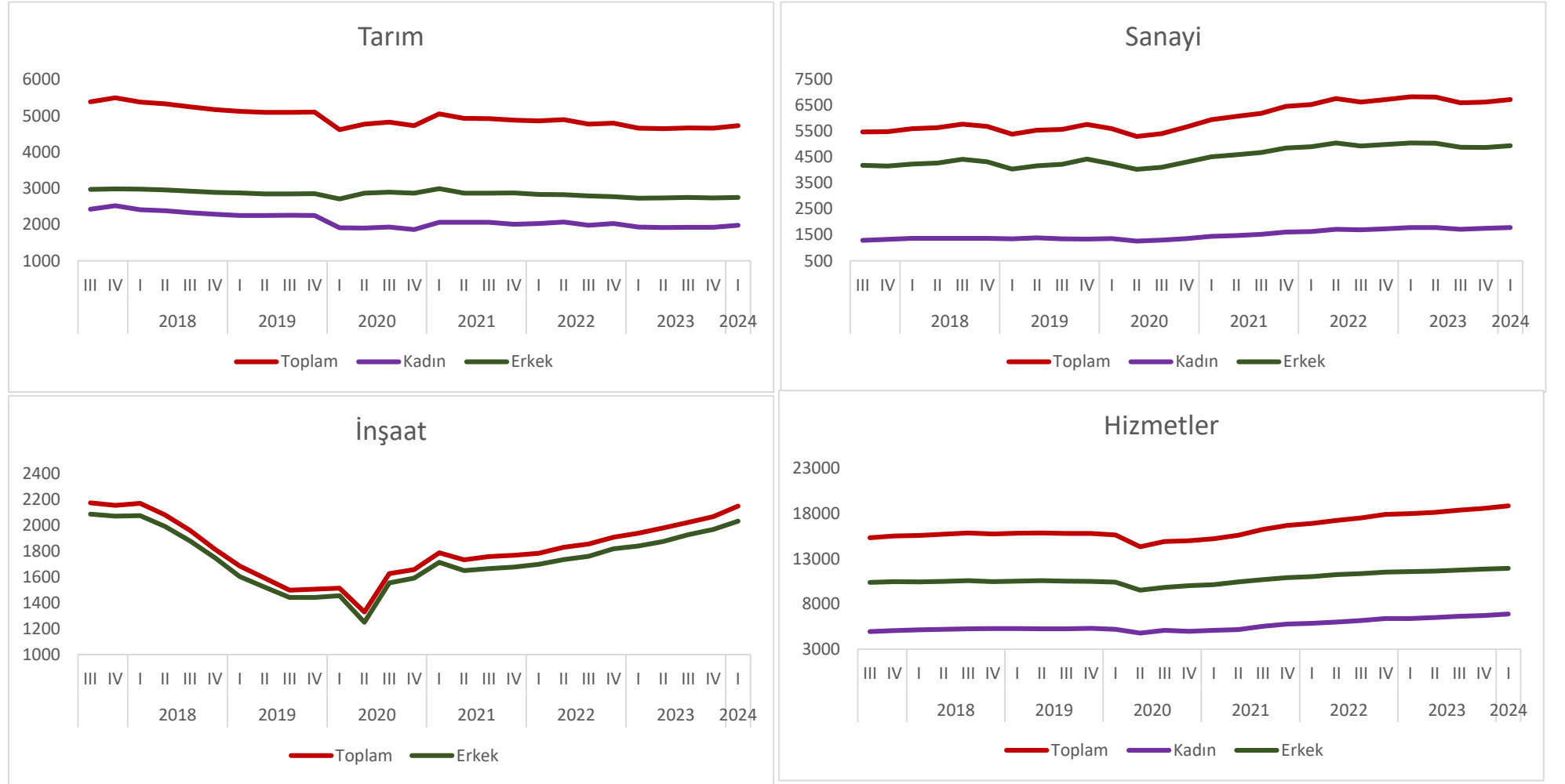


Kaynak: TÜİK, Betam

## İnşaat istihdamında çok yüksek artış

Mevsim etkilerinden arındırılmış veriler istihdamın tüm sektörlerde arttığını göstermektedir. Sanayide kadın istihdamında 30 bin erkek istihdamında 73 bin artış sonucu sanayide toplamda 103 binlik istihdam artışı gerçekleşmiştir. Hizmetler sektöründe erkek ve kadın kadın ve erkek istihdamında sırasıyla 175 bin ve 101 binlik artışlar sonucu toplam istihdam 276 bin yükselmiştir. Böylece sanayi ve hizmet sektörlerinde bir önceki çeyreğe göre sırasıyla yüzde 1,6 ve 1,5 oranında artış söz konusudur. Tarım istihdamında artış 73 bindir (yüzde 1,6). İnşaatı ise 82 binlik ilave çalışan ile çeyreklik istihdam artışı yüzde 4 gibi çok yüksek bir orana ulaşmıştır.

Şekil 3: Mevsim etkilerinden arındırılmış sektörel istihdam (bin kişi), Toplam<sup>1</sup>



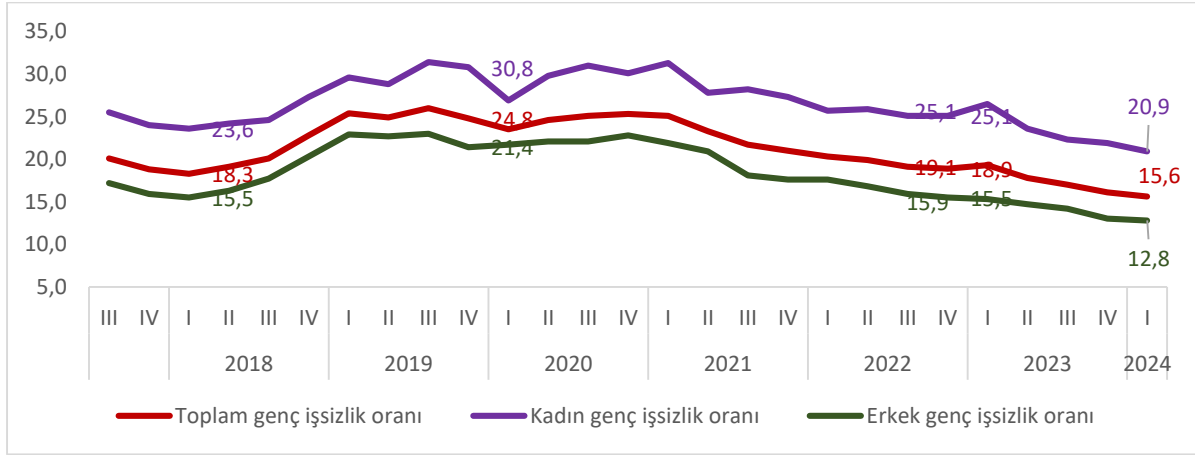
Kaynak: TÜİK, Betam

<sup>1</sup> İnşaatta kadın istihdamı çok düşük olduğundan şekilde yer verilmemiştir.

## Genç kadın işsizliğinde sert düşüş

Mevsim etkilerinden arındırılmış genç (15-24 yaş arası) işsizlik oranı 0,5 yüzde puan düşüşle yüzde 15,6'ya gerilemiştir. Genç işsizlik oranı erkeklerde 0,2 yüzde puan, kadınlarda ise 1 yüzde puan düşmüştür. Bu dönemde genç istihdam oranı 0,7 yüzde puan artarak yüzde 39,4'e yükselmiştir. İstihdam oranı genç erkeklerde yüzde 50,42 seviyesinden yüzde 51,3 seviyesine çıkarken, kadınlarda 0,4 6 puanlık artışla yüzde 26,6 seviyesine yükselmiştir (Tablo 4)

**Şekil 4: Mevsim etkilerinden arındırılmış genç kadın-erkek işsizlik oranları (15-24 yaş, %)**



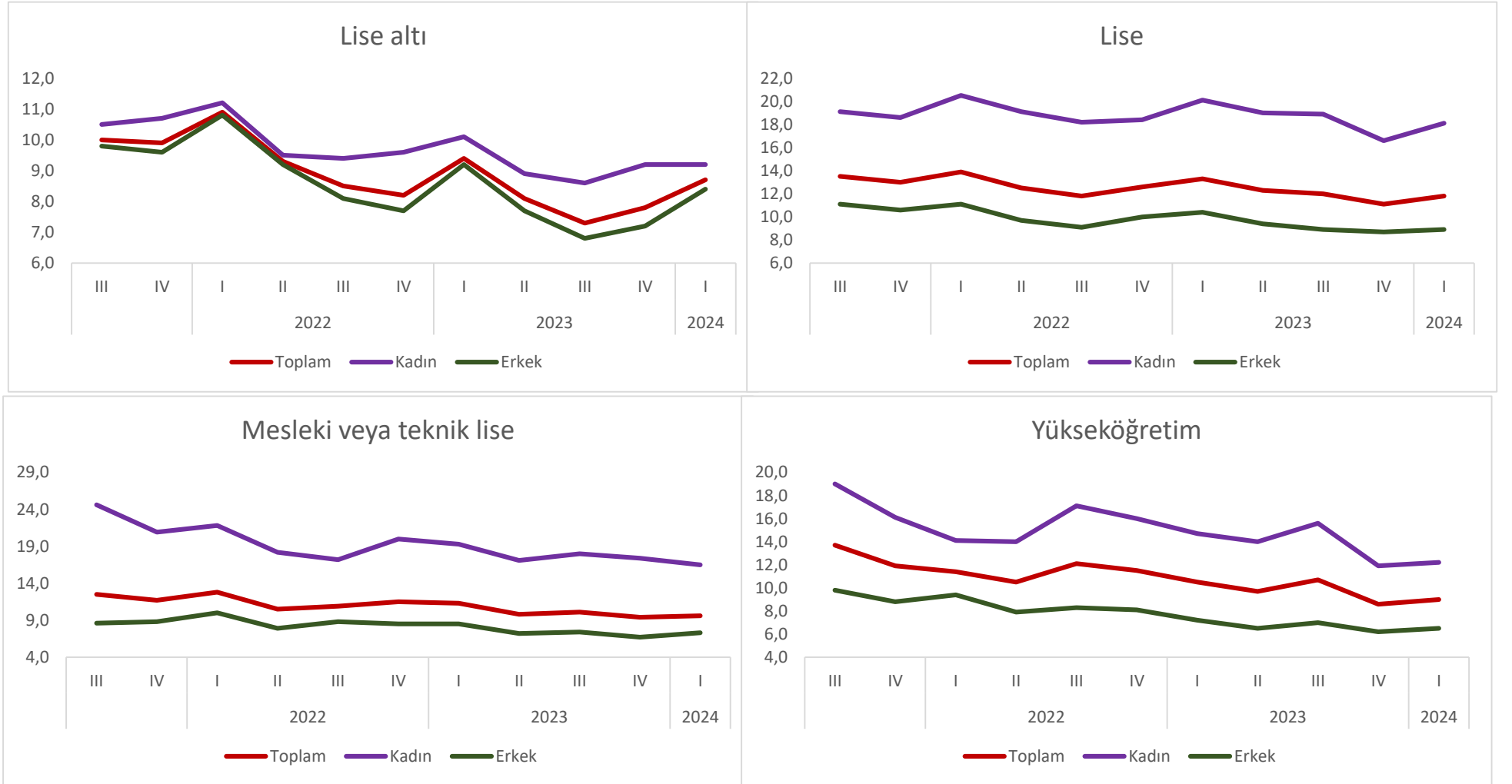
Kaynak: TÜİK, Betam

## İşsizlikte bütün eğitim gruplarında artış

Mevsim etkilerinden arındırılmamış verilere göre bir önceki çeyreğe kıyasla 2024 birinci çeyrekte bütün eğitim gruplarında işsizlik artmıştır<sup>2</sup>. Lise altı grupta işsizlik oranı yüzde 7,8'den 8,7'ye, Lise grubunda yüzde 11,1'den 11,8'e, Mesleki ve teknik lise grubunda yüzde 9,4'ten yüzde 9,6'ya, Yükseköğretim grubunda yüzde 8,6'dan 9'a yükselmiştir. En büyük değişim toplamda 0,9 yüzde puan artışla ile lise altı mezunlarında gerçekleşmiştir. Bu grupta erkek işsizlik oranı 1,2 puanlık artışla yüzde 7,2'den 8,4'e yükselirken, kadınlarda değişim olmamıştır. Kadın lise mezunlarının işsizliğinde de artış (1,5 puan) erkeklerdeki artıştan (0,2) belirgin ölçüde daha fazla olmuştur. Meslek veya teknik lise mezunlarında işsizlik her iki cinsiyette de aynı oranda artarken (0,2 puan), yükseköğretim gurubunda her iki cinsiyette de benzer oranlarda yükselmiştir (kadın 0,4 puan; erkek 0,3 puan) (Şekil 5, Tablo 5).

<sup>2</sup> TÜİK bu serileri 2014'e kadar geriye götürmediği için serilerin mevsimsellikten arındırılması mümkün değildir.

Şekil 5: Farklı eğitim düzeylerinde işsizlik oranları



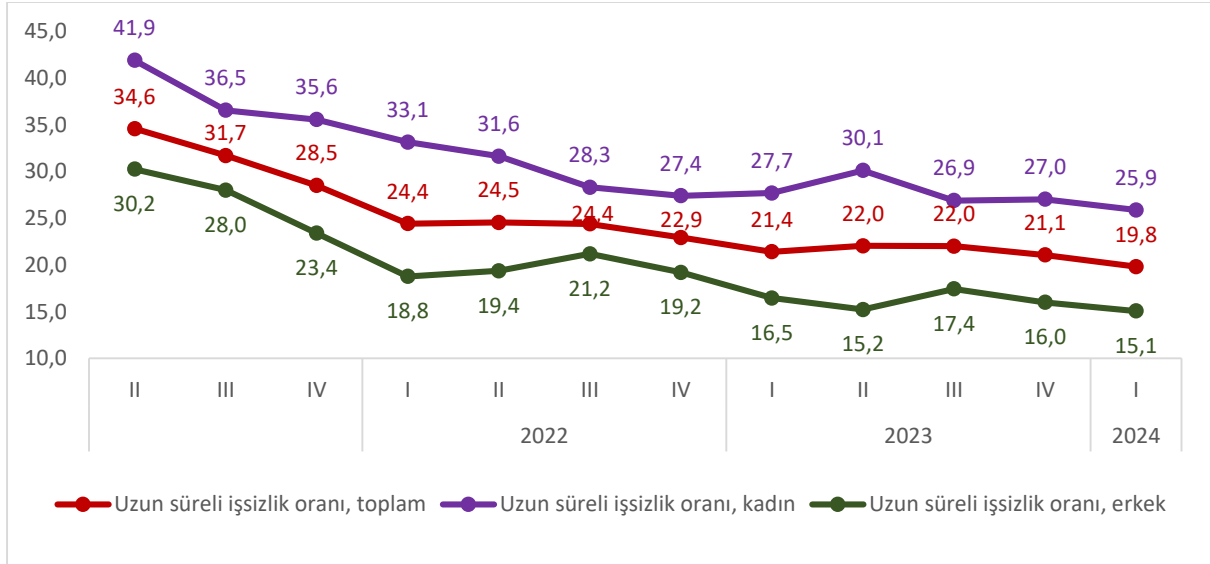
Kaynak: TÜİK, Betam

## Uzun süreli erkek işsizlik oranında düşüş

Uzun süreli işsizlik oranı bir yıl ve daha uzun süreli işsizlerin toplam işsizler içindeki payını vermektedir. 2020 yılı ikinci çeyreği itibariyle Covid-19 salgın tedbirleri kapsamında özellikle hizmetler sektöründeki faaliyet kısıtlamaları, firmaların işgücüne olan talebini önemli ölçüde azaltmıştır. Bu durumun sonucunda da hali hazırda işsiz olanların işsiz kaldıkları süre uzamış ve 2021 yılı ikinci çeyrekte bu grubun toplam işsizler içindeki payı en yüksek seviyesine ulaşmıştı (Şekil 6). Faaliyet kısıtlamalarının sona ermesiyle istihdamın ve işgücüne girişlerin hızla artmaya başlaması sonucu uzun süreli işsizlerin toplam işsizler içindeki payı da azalma eğilimine girmişti. Bu eğilimin uzun bir aradan sonra, 2023 2. çeyrekteki artışı takip eden dönemde, uzun süreli işsizlik oranındaki düşüşün yavaşlamıştır. 2024 yılı ilk çeyrekte bu düşüşün yeniden hızlandığı söylenebilir.

2024 yılı ilk çeyrekte uzun süreli işsizlik oranı yüzde 19,8 seviyesine inmiştir. Mevsim etkilerinden arındırılmamış verilere göre uzun süreli işsiz sayısı bu çeyrekte 7 bin artarak 645 bin kişi olmuştur. İşsiz erkek sayısı 188 bin artarken, uzun süreli işsiz erkek sayısı 13 bin kişi artmıştır. İşsiz kadın sayısı 39 bin artarken, uzun süreli işsiz kadın sayısı 6 bin kişi azalmıştır. Sonuçta uzun süreli kadın işsizlik oranı yüzde 27'den yüzde 25,9'a yükselmiş, uzun süreli erkek işsizliği ise yüzde 16'dan yüzde 15,1'e gerilemiştir.

Şekil 6: Uzun süreli işsizlik oranları (Kadın, Erkek, Toplam) (%)



Kaynak: TÜİK, Betam

**Tablo 1: Mevsim etkilerinden arındırılmış temel işgücü göstergeleri**

		İşgücü	İstihdam	İşsiz	İşsizlik Oranı
2017	I	31093	27388	3706	11,9
	II	31366	27853	3513	11,2
	III	31666	28346	3320	10,5
	IV	31866	28650	3216	10,1
2018	I	31878	28712	3165	9,9
	II	32135	28755	3380	10,5
	III	32432	28816	3616	11,1
	IV	32354	28412	3942	12,2
2019	I	32465	27999	4465	13,8
	II	32540	28071	4469	13,7
	III	32494	27939	4554	14,0
	IV	32515	28167	4349	13,4
2020	I	31379	27349	4031	12,8
	II	29737	25698	4039	13,6
	III	30831	26754	4076	13,2
	IV	31052	27036	4015	12,9
2021	I	32109	28006	4103	12,8
	II	32345	28320	4025	12,4
	III	32920	29101	3820	11,6
	IV	33488	29776	3712	11,1
2022	I	33762	30062	3700	11,0
	II	34380	30713	3667	10,7
	III	34206	30766	3440	10,1
	IV	34897	31324	3573	10,2
2023	I	34829	31396	3434	9,9
	II	34951	31568	3383	9,7
	III	34877	31663	3215	9,2
	IV	34983	31908	3075	8,8
2024	I	35546	32442	3105	8,7
	II				
	III				
	IV				

Kaynak: TÜİK, Betam



**Tablo 2: Mevsim etkilerinden arındırılmış cinsiyet ayrımında işgücü göstergeleri**

		Toplam istihdam	Toplam işsiz	İşsizlik oranı, genel	Kadın istihdam	Kadın işsiz	İşsizlik oranı, kadın	Erkek istihdam	Erkek işsiz	İşsizlik oranı, erkek
2017	I	27388	3706	11,9	8517	1434	14,4	18870	2272	10,7
	II	27853	3513	11,2	8543	1451	14,5	19310	2061	9,6
	III	28346	3320	10,5	8735	1405	13,9	19611	1914	8,9
	IV	28650	3216	10,1	8988	1340	13,0	19662	1877	8,7
2018	I	28712	3165	9,9	9006	1348	13,0	19706	1817	8,4
	II	28755	3380	10,5	9036	1414	13,5	19720	1966	9,1
	III	28816	3616	11,1	9034	1468	14,0	19782	2148	9,8
	IV	28412	3942	12,2	8994	1505	14,3	19419	2437	11,1
2019	I	27999	4465	13,8	8957	1745	16,3	19043	2720	12,5
	II	28071	4469	13,7	8959	1758	16,4	19112	2711	12,4
	III	27939	4554	14,0	8907	1763	16,5	19032	2792	12,8
	IV	28167	4349	13,4	8943	1724	16,2	19224	2625	12,0
2020	I	27349	4031	12,8	8535	1506	15,0	18814	2524	11,8
	II	25698	4039	13,6	8017	1372	14,6	17681	2667	13,1
	III	26754	4076	13,2	8380	1473	14,9	18374	2604	12,4
	IV	27036	4015	12,9	8247	1412	14,6	18790	2603	12,2
2021	I	28006	4103	12,8	8651	1547	15,2	19356	2556	11,7
	II	28320	4025	12,4	8785	1529	14,8	19534	2497	11,3
	III	29101	3820	11,6	9198	1573	14,6	19903	2246	10,1
	IV	29776	3712	11,1	9472	1545	14,0	20304	2166	9,6
2022	I	30062	3700	11,0	9596	1517	13,7	20466	2183	9,6
	II	30713	3667	10,7	9875	1566	13,7	20838	2101	9,2
	III	30766	3440	10,1	9936	1481	13,0	20830	1959	8,6
	IV	31324	3573	10,2	10238	1617	13,6	21086	1956	8,5
2023	I	31396	3434	9,9	10202	1577	13,4	21194	1856	8,1
	II	31568	3383	9,7	10290	1567	13,2	21278	1816	7,9
	III	31663	3215	9,2	10357	1477	12,5	21306	1737	7,5
	IV	31908	3075	8,8	10499	1402	11,8	21409	1672	7,2
2024	I	32442	3105	8,7	10776	1429	11,7	21665	1676	7,2
	II									
	III									
	IV									

Kaynak: TÜİK, Betam

**Tablo 3: Mevsim etkilerinden arındırılmış kadın ve erkek sektörel istihdam (Bin kişi)**

		ERKEK					KADIN				
		Toplam	Tarım	Sanayi	İnşaat	Hizmetler	Toplam	Tarım	Sanayi	İnşaat	Hizmetler
2017	I	18870	2944	3964	1944	10018	8517	2439	1258	83	4737
	II	19310	2948	4110	2003	10251	8543	2357	1266	79	4841
	III	19611	2968	4189	2085	10369	8735	2422	1288	85	4940
	IV	19662	2984	4163	2069	10446	8988	2518	1326	84	5061
2018	I	19706	2977	4235	2072	10423	9006	2407	1367	94	5138
	II	19720	2953	4279	1989	10499	9036	2380	1368	90	5198
	III	19782	2921	4418	1877	10566	9034	2327	1365	82	5259
	IV	19419	2887	4325	1747	10459	8994	2285	1368	65	5274
2019	I	19043	2870	4042	1602	10528	8957	2252	1350	80	5275
	II	19112	2849	4167	1520	10577	8959	2247	1383	70	5260
	III	19032	2846	4227	1441	10519	8907	2255	1348	57	5248
	IV	19224	2854	4435	1440	10495	8943	2251	1334	65	5293
2020	I	18814	2707	4247	1453	10407	8535	1911	1356	60	5208
	II	17681	2868	4036	1249	9527	8017	1902	1264	79	4773
	III	18374	2892	4109	1552	9820	8380	1933	1300	73	5075
	IV	18790	2868	4311	1590	10021	8247	1862	1359	66	4959
2021	I	19356	2994	4515	1712	10135	8651	2060	1440	74	5077
	II	19534	2866	4600	1648	10420	8785	2061	1478	83	5164
	III	19903	2864	4681	1664	10694	9198	2060	1520	92	5527
	IV	20304	2875	4862	1676	10891	9472	2010	1609	90	5763
2022	I	20466	2835	4907	1697	11027	9596	2030	1632	84	5849
	II	20838	2824	5055	1734	11224	9875	2068	1714	94	5999
	III	20830	2789	4936	1758	11348	9936	1983	1695	95	6163
	IV	21086	2767	4996	1817	11505	10238	2030	1738	88	6382
2023	I	21194	2730	5050	1838	11575	10202	1932	1786	99	6386
	II	21278	2734	5041	1873	11630	10290	1916	1786	104	6483
	III	21306	2748	4885	1926	11747	10357	1921	1717	95	6624
	IV	21409	2735	4875	1966	11834	10499	1926	1756	100	6717
2024	I	21665	2752	4948	2031	11935	10776	1981	1786	117	6892
	II										
	III										
	IV										

Kaynak: TÜİK, Betam

**Tablo 4: Mevsim etkilerinden arındırılmış 15-24 yaş grubu istihdam ve işsizlik oranları**

		İstihdam Oranı			İşsizlik Oranı		
		Toplam	Kadın	Erkek	Toplam	Kadın	Erkek
2017	I	33,7	22,6	44,5	21,8	26,5	19,2
	II	34,2	23,1	45,1	21,0	26,3	18,1
	III	34,6	23,2	45,6	20,1	25,5	17,2
	IV	35,2	23,9	46,2	18,8	24,0	15,9
2018	I	35,3	23,7	46,5	18,3	23,6	15,5
	II	35,5	23,8	46,8	19,1	24,2	16,3
	III	35,8	24,0	47,3	20,1	24,6	17,7
	IV	34,5	23,1	45,5	22,8	27,3	20,3
2019	I	33,7	23,7	43,3	25,4	29,6	22,9
	II	33,7	23,7	43,5	24,9	28,8	22,7
	III	32,5	22,0	42,7	26,0	31,4	23,0
	IV	32,2	21,6	42,4	24,8	30,8	21,4
2020	I	31,2	21,7	40,5	23,5	26,9	21,7
	II	28,9	18,3	39,1	24,6	29,8	22,1
	III	29,5	19,1	39,4	25,1	31,0	22,1
	IV	29,7	19,3	39,6	25,3	30,1	22,8
2021	I	30,7	19,9	41,0	25,1	31,3	21,9
	II	32,0	21,3	42,2	23,3	27,8	20,9
	III	32,6	21,6	43,1	21,7	28,2	18,1
	IV	33,4	22,2	44,2	21,0	27,3	17,6
2022	I	33,7	21,9	45,1	20,3	25,7	17,6
	II	34,8	22,8	46,4	19,9	25,9	16,8
	III	35,4	23,1	47,0	19,1	25,1	15,9
	IV	37,3	24,8	49,2	18,9	25,1	15,5
2023	I	36,7	24,4	48,3	19,3	26,5	15,3
	II	37,3	25,0	48,9	17,8	23,6	14,7
	III	37,8	25,5	49,4	17,0	22,3	14,2
	IV	38,7	26,2	50,4	16,1	21,9	13,0
2024	I	39,4	26,6	51,3	15,6	20,9	12,8
	II						
	III						
	IV						

Kaynak: TÜİK, Betam

**Tablo 5: Eğitim ve Cinsiyet Kırılımında İşsizlik Oranları**

Toplam					
		Lise altı	Lise	Mesleki veya teknik lise	Yükseköğretim
2022	I	10,9	13,9	12,8	11,4
	II	9,3	12,5	10,5	10,5
	III	8,5	11,8	10,9	12,1
	IV	8,2	12,6	11,5	11,5
2023	I	9,4	13,3	11,3	10,5
	II	8,1	12,3	9,8	9,7
	III	7,3	12,0	10,1	10,7
	IV	7,8	11,1	9,4	8,6
2024	I	8,7	11,8	9,6	9,0
	II				
	III				
	IV				
Erkek					
		Lise altı	Lise	Mesleki veya teknik lise	Yükseköğretim
2022	I	10,8	11,1	10,0	9,4
	II	9,2	9,7	7,9	7,9
	III	8,1	9,1	8,8	8,3
	IV	7,7	10,0	8,5	8,1
2023	I	9,2	10,4	8,5	7,2
	II	7,7	9,4	7,2	6,5
	III	6,8	8,9	7,4	7,0
	IV	7,2	8,7	6,7	6,2
2024	I	8,4	8,9	7,3	6,5
	II				
	III				
	IV				
Kadın					
		Lise altı	Lise	Mesleki veya teknik lise	Yükseköğretim
2022	I	11,2	20,5	21,8	14,1
	II	9,5	19,1	18,2	14,0
	III	9,4	18,2	17,2	17,1
	IV	9,6	18,4	20,0	16,0
2023	I	10,1	20,1	19,3	14,7
	II	8,9	19,0	17,1	14,0
	III	8,6	18,9	18,0	15,6
	IV	9,2	16,6	17,4	11,9
2024	I	9,2	18,1	16,5	12,2
	II				
	III				
	IV				

Kaynak: TÜİK, Betam

**Tablo 6: Uzun süreli işsizlik oranları (Toplam, Kadın, Erkek) (%)**

		Toplam	Kadın	Erkek
2021	I	29,3	36,5	25,1
	II	34,6	41,9	30,2
	III	31,7	36,5	28,0
	IV	28,5	35,6	23,4
2022	I	24,4	33,1	18,8
	II	24,5	31,6	19,4
	III	24,4	28,3	21,2
	IV	22,9	27,4	19,2
2023	I	21,4	27,7	16,5
	II	22,0	30,1	15,2
	III	22,0	26,9	17,4
	IV	21,1	27,0	16,0
2024	I	19,8	25,9	15,1
	II			
	III			
	IV			

Kaynak: TÜİK, Betam