

## **İŞSİZLİK TOPLAMDA DÜŞMEYE DEVAM EDERKEN YÜKSEK ÖĞRETİMDE ARTTI**

**Seyfettin Gürsel<sup>\*</sup>, Saliha Tanrıverdi<sup>\*\*</sup>**

### **Yönetici özeti**

Mevsim etkilerinden arındırılmış verilere göre 2023 yılı üçüncü çeyrekte istihdamdaki kişi sayısı bir önceki çeyreğe kıyasla 124 binlik artışla 31 milyon 724 bin seviyesine yükselirken işsiz sayısı 161 bin azalmış, sonuçta işgücünde 37 bin düşüş yaşanmıştır. İstihdam seviyesindeki artışa rağmen işsiz seviyesindeki hızlı düşüş sonucu işsizlik oranı 0,5 yüzde puan gerileyerek yüzde 9,2'ye inmiştir. Böylelikle işsizlik oranı tek hanede seyretmeye devam etmektedir. Bu dönemden önceki son tek haneli işsizlik oranı 2018 yılının ilk çeyreğindeki yüzde 9,9'luk işsizlik oranıdır.

Mevsim etkilerinden arındırılmış sektörel istihdam verilerine bakıldığında hizmetler sektöründe 278 binlik yükseliş yaşandığı görülmektedir (yüzde 1,5). İnşaat istihdamı 42 bin artarken (yüzde 2,1), tarım istihdamında artış 30 bin (yüzde 0,6) olarak gerçekleşmiştir. Sanayi istihdamı ise bir önceki çeyreğe göre 226 bin kişi azalmıştır (yüzde 3,3).

Mevsim etkilerinden arındırılmış genç (15-24 yaş arası) işsizlik oranı 0,7 puanlık azalışla yüzde 17,1 olarak gerçekleşmiştir. Genç kadınlardaki işsizlik oranı 1,2 puan azalarak yüzde 22,4 olmuş, genç erkeklerdeki işsizlik oranı ise 14,2 olarak kaydedilmiştir. Böylece genç kadın ve erkek işsizlik oranlarındaki toplumsal cinsiyet farkı 8,2 puana gerilemiştir.

Mevsim etkilerinden arındırılmamış verilere göre bir önceki çeyreğe kıyasla Lise altı ve lise eğitim grubunda işsizlik oranı düşmüş, mesleki/teknik lise ve yükseköğretim mezunlarında ise artmıştır. Lise altı mezunlarında düşüş 0,8 puan olurken, lise mezunlarında düşüş 0,3 puandır. Mesleki ve teknik lise mezunlarında işsizlik oranı 0,3 puan, yükseköğretim mezunlarında ise 1 puan yükselmiştir.

<sup>\*</sup> Prof. Dr. Seyfettin Gürsel, Betam, Direktör, [seyfettin.gursel@bau.edu.tr](mailto:seyfettin.gursel@bau.edu.tr)

<sup>\*\*</sup> Saliha Tanrıverdi, Betam, Araştırma Görevlisi, [saliha.tanriverdi@bau.edu.tr](mailto:saliha.tanriverdi@bau.edu.tr)

2023 yılı üçüncü çeyrekte bir önceki çeyreğe kıyasla uzun süreli işsizlik oranı toplamda yüzde 22'de sabit kalmıştır. Erkeklerde uzun süreli işsizlik oranı yüzde 15,2'den yüzde 17,4'e yükselirken, kadınlarda bu oran yüzde 30,1'den yüzde 26,9'a gerilemiştir.

## Giriş

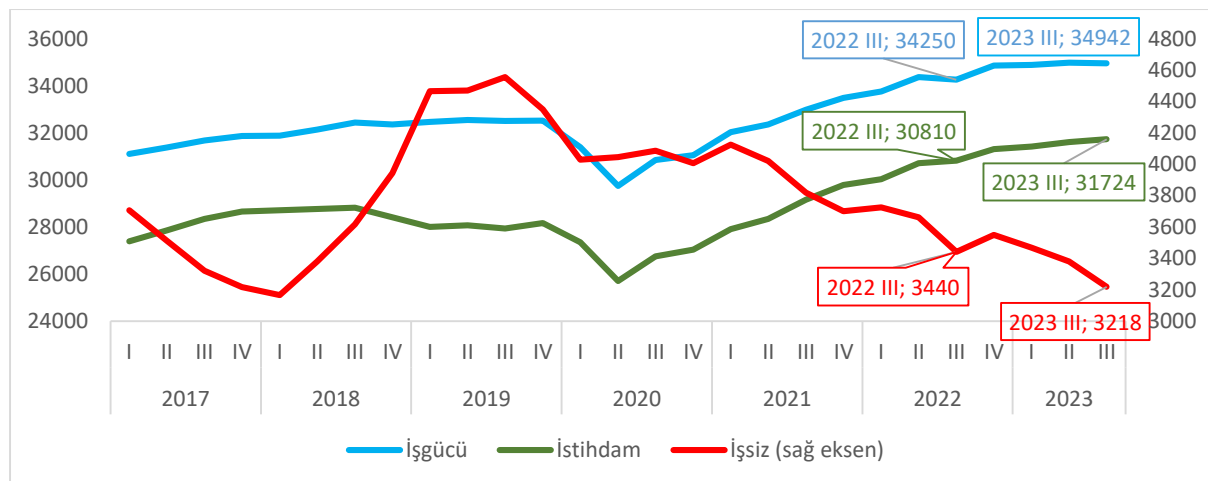
Betam İşgücü Piyasası Görünümü (İPG) aylık notlarının yanı sıra üç aylık İPG notlarını 2021 Kasım ayından bugüne yayınlıyor. Kısaca hatırlatmak gerekirse, TÜİK Ocak 2021'de her ay yayınladığı işgücü istatistiklerini «üç aylık ortalamalar» yerine «aylık» verilerle yayınlamaya başlamıştı. Ancak aylık veriler eğitim düzeyleri, kayıtlılık, işsizlik süreleri gibi pek çok konuyu kapsam dışı bıraktığı için, TÜİK 2021'den itibaren üç ayda bir, çok daha geniş kapsama sahip «çeyreklik» istatistikleri de ayrıca yayınlama kararı almıştı. Bir süre sonra da sektör istihdam verilerinin aylık düzeyde aşırı oynaklık sergilediğini gözlemleyen TÜİK, bu verileri de aylık istatistiklerin kapsamının dışında bırakarak çeyreklik istatistiklere aktardı.

Bu gelişmelere paralel olarak Betam da aylık İPG notlarına ek olarak üç ayda bir sektör istihdamları, eğitim düzeyleri itibariyle işsizlik ve uzun süreli işsizlik konularını kapsayan Çeyreklik İPG araştırma notlarını yayınlamaktadır.

## İşsiz sayısında azalma

Mevsim etkilerinden arındırılmış verilere göre 2023 yılı üçüncü çeyrekte istihdamdaki kişi sayısı bir önceki çeyreğe kıyasla 124 binlik artış göstererek 31 milyon 724 bin seviyesine yükselirken işsiz sayısı 161 bin azalmış, sonuçta işgücünde 37 bin düşüş yaşanmıştır. (Şekil 1, Tablo 1). Çeyrekten çeyreğe istihdam artışı yüzde 0,4'tür. İstihdam artışlarında ivme kaybı sürmektedir.

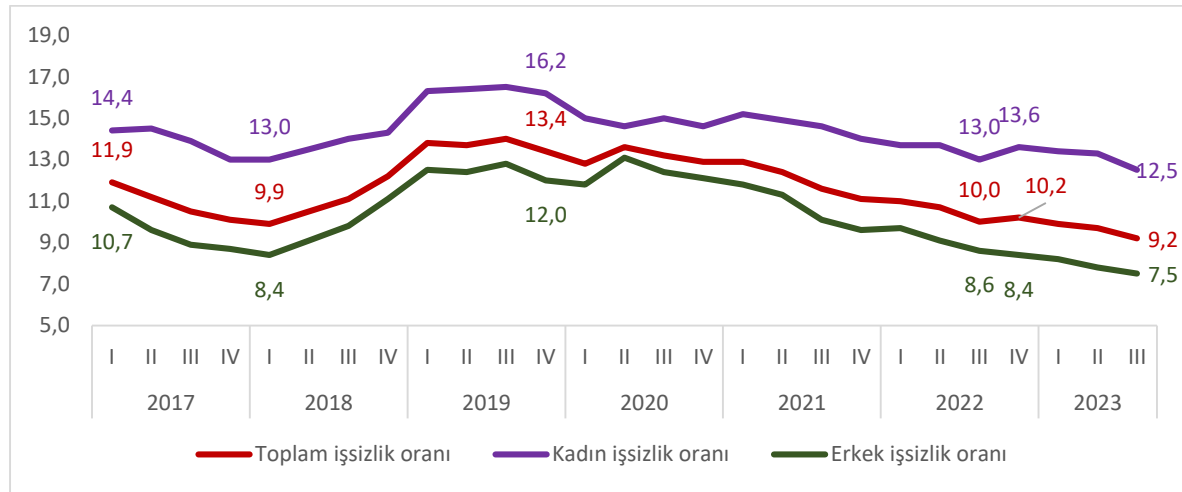
**Şekil 1 : Mevsim etkilerinden arındırılmış işgücü göstergeleri (bin kişi)**



Kaynak: TÜİK, Betam

Mevsim etkilerinden arındırılmış verilere göre 2023 yılı üçüncü çeyreğinde bir önceki çeyreğe kıyasla manşet işsizlik oranı 0,5 yüzde puanlık azalışla yüzde 9,2 olmuştur. Bu dönemde kadın istihdamı 91 bin artarken kadın işsiz sayısı 93 bin kişi azalmış dolayısıyla kadın işgücünde 2 binlik bir düşüş gerçekleşmiştir (Tablo 2). Bunun sonucunda kadın işsizlik oranında 0,8 puanlık bir düşüş gerçekleşmiştir. Erkek işsizlik oranında ise 0,3 puanlık bir düşüş söz konusudur. Erkek işsizlik oranı, istihdamda 33 binlik artış, işsiz sayısında ise 68 binlik azalış sonucu yüzde 7,5'e gerilemiştir. Bu erkek işsizlik oranında son 10 yıldır görülen en düşük seviyedir. Bununla birlikte işsizlik oranında düşüşün istihdam artışının yanı sıra işgücünde meydana gelen azalmadan kaynaklandığı not edilmelidir. Nitekim erkek işgücünde önceki çeyreğe kıyasla 35 binlik azalma vardır. İşsizlik oranlarındaki toplumsal cinsiyet farkı 5,5 yüzde puandan 5 yüzde puana inmiştir.

**Şekil 2: Mevsim etkilerinden arındırılmış manşet işsizlik oranları (%)**

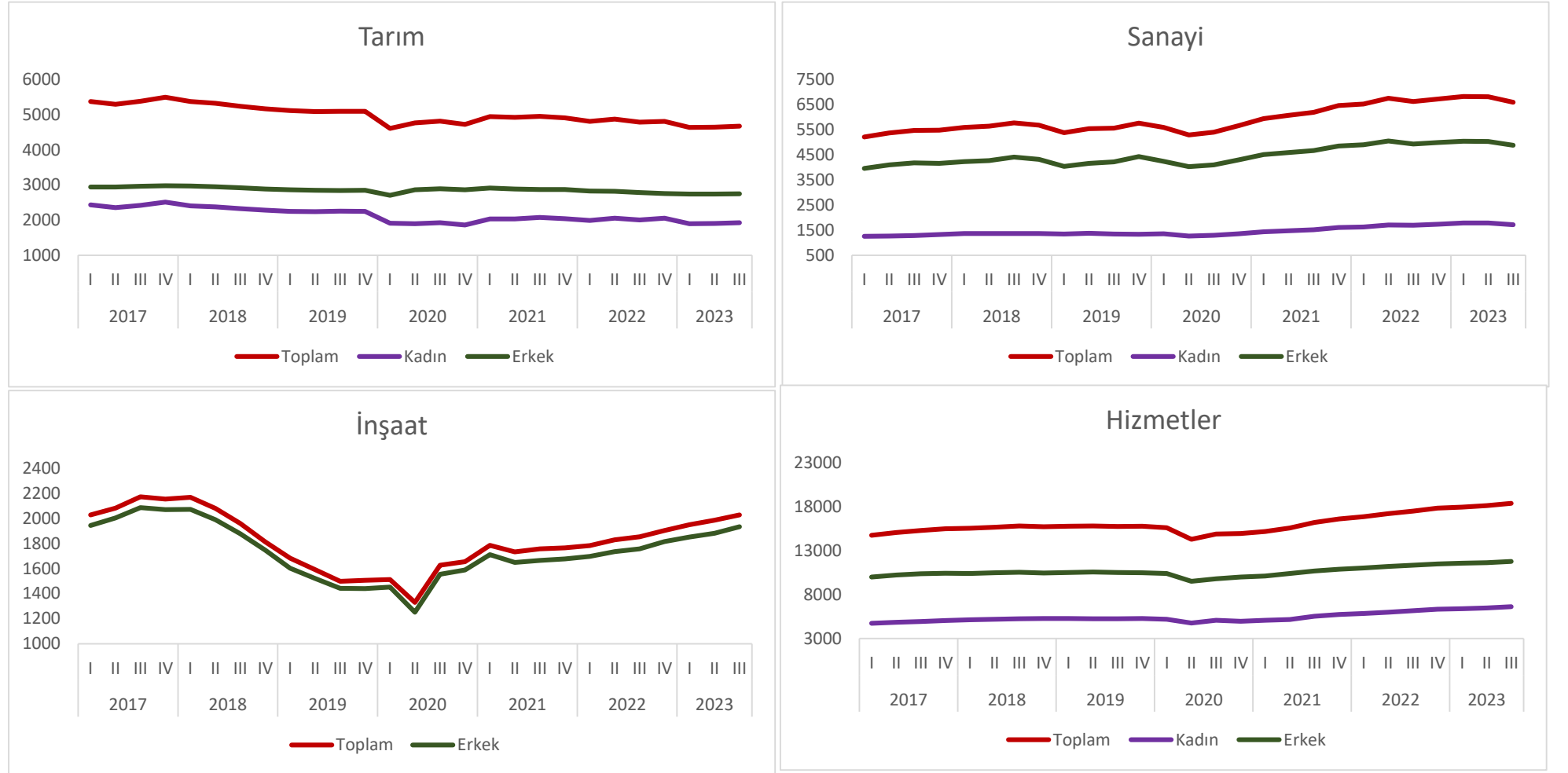


Kaynak: TÜİK, Betam

### Sanayi istihdamında düşüşe karşılık hizmetlerde artış

Mevsim etkilerinden arındırılmış veriler sanayide istihdamın düştüğünü, tarım ve inşaat sektörlerinde, özellikle de hizmet sektöründe ise arttığını göstermektedir. Sanayide kadın istihdamı 69 bin azalırken erkek istihdamının 156 bin kişi azalması sonucu sanayi istihdamında yüzde 3,3 düşüş gerçekleşmiştir. Hizmetler sektöründe erkek ve kadın istihdamında sırasıyla 151 bin ve 127 binlik artışlar sonucu toplam istihdam 278 bin yükselmiştir. Bu artış bir önceki çeyreğe göre 1,5 yüzde puanlık bir artış anlamına gelmektedir. Çeyrekten çeyreğe tarım istihdamı 30 bin, inşaat istihdamı ise 42 bin artmıştır.

Şekil 3: Mevsim etkilerinden arındırılmış sektörel istihdam (bin kişi), Toplam<sup>1</sup>



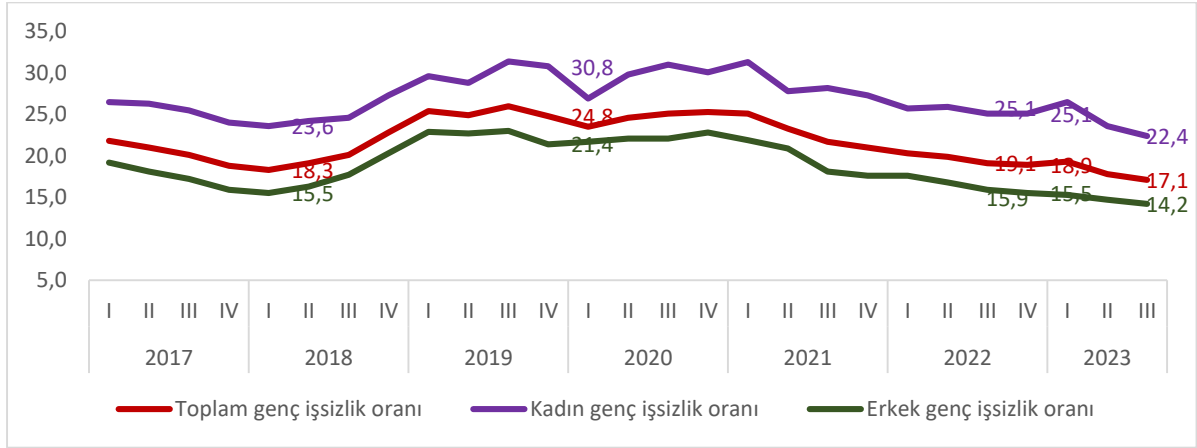
Kaynak: TÜİK, Betam

<sup>1</sup> İnşaatta kadın istihdamı çok düşük olduğundan şekilde yer verilmemiştir.

## Genç işsizliğinde düşüş

Mevsim etkilerinden arındırılmış genç (15-24 yaş arası) işsizlik oranı 0,7 yüzde puan düşüşle yüzde 17,1'e gerilemiştir. Genç işsizlik oranı erkeklerde 0,5 yüzde puan, kadınlarda ise 1,2 yüzde puan düşmüştür. Bu dönemde genç istihdam oranı 0,6 yüzde puan artarak yüzde 37,9'a yükselmiştir. İstihdam oranı genç erkeklerde yüzde 48,9 seviyesinden yüzde 49,6 seviyesine çıkarken, kadınlarda 0,4 yüzde puanlık artışla yüzde 25,4 seviyesine yükselmiştir (Tablo 4).

**Şekil 4: Mevsim etkilerinden arındırılmış genç kadın-erkek işsizlik oranları (15-24 yaş, %)**



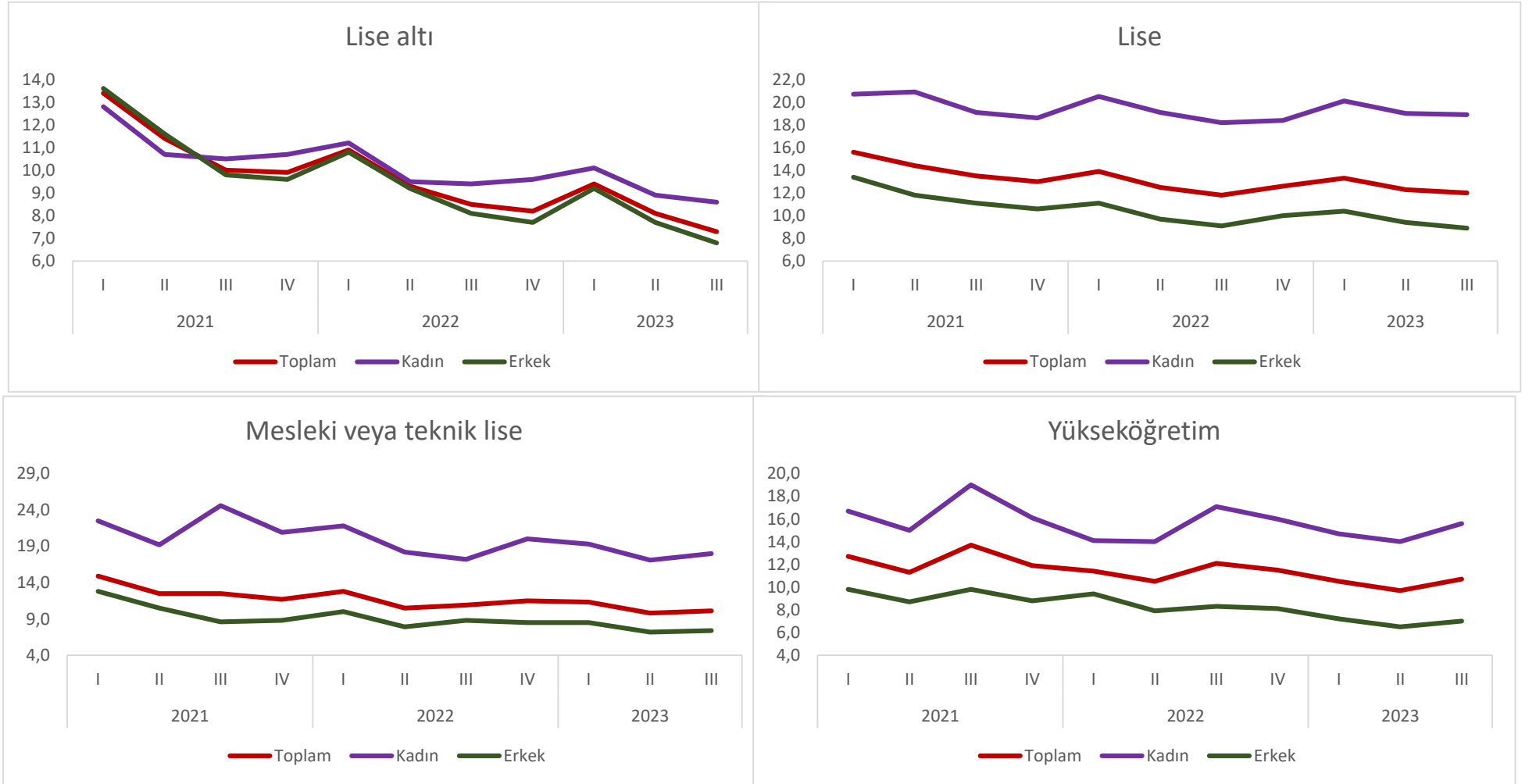
Kaynak: TÜİK, Betam

## Yükseköğretim işsizliğinde yüksek artış

Mevsim etkilerinden arındırılmamış verilere göre bir önceki çeyreğe kıyasla 2023 üçüncü çeyrekte lise altı ve lise eğitim gruplarında işsizlik azalmış, mesleki/teknik lise ve yükseköğretim gruplarında ise artmıştır<sup>2</sup>. Mesleki ve teknik lise grubunda işsizlik oranı yüzde 9,8'den yüzde 10,1'e, yükseköğretim grubunda yüzde 9,7'den 10,7'ye, yükselmiştir. Lise altı grubu ve lise grubunda ise sırasıyla yüzde 8,1'den 7,3'e ve 12,3'ten 12'ye gerilemiştir. En büyük değişim (1 yüzde puan artış) yükseköğretim mezunlarında gerçekleşmiştir. Bu grupta erkek işsizlik oranı 0,5 puanlık artışla yüzde 6,5'ten 7'ye yükselirken kadınlarda 1,6 puanlık artışla yüzde 14'ten 15,6'ya sıçramıştır. Meslek lisesi kadın mezunlarında işsizliğinde artış (0,9 puan) erkeklerden (0,2 puan) belirgin ölçüde daha yüksek olmuştur. Lise altı ve lise grubunda ise işsizlik her iki cinsiyette de düşüş olsa da erkeklerde daha büyük çapta düşüşler görülmektedir (Şekil 5, Tablo 5).

<sup>2</sup> TÜİK bu serileri 2014'e kadar geriye götürmediği için serilerin mevsimsellikten arındırılması mümkün değildir.

Şekil 5: Farklı eğitim düzeylerinde işsizlik oranları



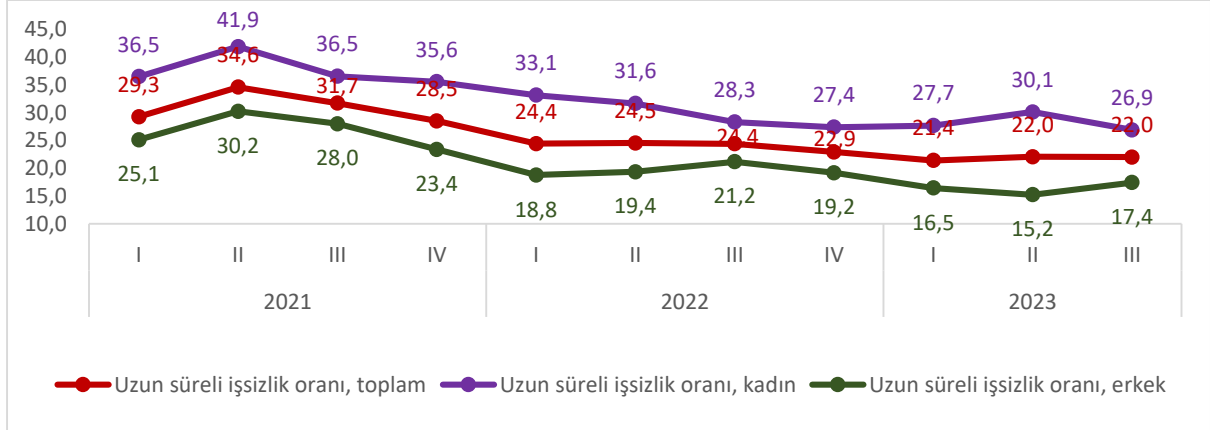
Kaynak: TÜİK, Betam

## Uzun süreli kadın işsizlik oranı düşerken erkek işsizlik oranı arttı

Uzun süreli işsizlik oranı bir yıl ve daha uzun süreli işsizlerin toplam işsizler içindeki payını vermektedir. 2020 yılı ikinci çeyreği itibariyle Covid-19 salgın tedbirleri kapsamında özellikle hizmetler sektöründeki faaliyet kısıtlamaları, firmaların işgücüne olan talebini önemli ölçüde azaltmıştır. Bu durumun sonucunda da hali hazırda işsiz olanların işsiz kaldıkları süre uzamış ve 2021 yılı ikinci çeyrekte bu grubun toplam işsizler içindeki payı en yüksek seviyesine ulaşmıştı (Şekil 6). Faaliyet kısıtlamalarının sona ermesiyle istihdamın ve işgücüne girişlerin hızla artmaya başlaması sonucu uzun süreli işsizlerin toplam işsizler içindeki payı da azalma eğilimine girmişti. Bu eğilimin uzun bir aradan sonra ilk kez 2023 2. Çeyreğinde uzun süreli işsizlik oranının artışıyla değişme sinyalleri verdiği söylenebilir.

2023 yılı üçüncü çeyrekte bir önceki çeyreğe kıyasla uzun süreli işsizlik oranı yüzde 22 seviyesinde sabit kalmıştır. Mevsim etkilerinden arındırılmamış verilere göre uzun süreli işsiz sayısı bu çeyrekte 12 bin kişi artarak 720 bin kişi olmuştur. İşsiz erkek sayısı 37 bin azalırken, uzun süreli işsiz erkek sayısı 32 bin kişi artmıştır. İşsiz kadın sayısı 98 bin artarken, uzun süreli işsiz kadın sayısı 21 bin kişi azalmıştır. Sonuçta uzun süreli kadın işsizlik oranı yüzde 31,1'den yüzde 26,9'a gerilemiştir. Uzun süreli erkek işsizliği ise yüzde 15,2'den yüzde 17,4'e yükselmiştir.

Şekil 6: Uzun süreli işsizlik oranları (Kadın, Erkek, Toplam) (%)



Kaynak: TÜİK, Betam

**Tablo 1: Mevsim etkilerinden arındırılmış temel işgücü göstergeleri**

		İşgücü	İstihdam	İşsiz	İşsizlik Oranı
2017	I	31093	27388	3706	11,9
	II	31366	27853	3513	11,2
	III	31666	28346	3320	10,5
	IV	31866	28650	3216	10,1
2018	I	31878	28712	3165	9,9
	II	32135	28755	3380	10,5
	III	32432	28816	3616	11,1
	IV	32354	28412	3942	12,2
2019	I	32465	27999	4465	13,8
	II	32540	28071	4469	13,7
	III	32494	27939	4554	14,0
	IV	32515	28167	4349	13,4
2020	I	31380	27352	4028	12,8
	II	29746	25701	4045	13,6
	III	30841	26756	4085	13,2
	IV	31045	27040	4006	12,9
2021	I	32028	27905	4124	12,9
	II	32354	28334	4020	12,4
	III	32971	29153	3818	11,6
	IV	33477	29778	3700	11,1
2022	I	33748	30024	3724	11,0
	II	34369	30708	3662	10,7
	III	34250	30810	3440	10,0
	IV	34852	31303	3549	10,2
2023	I	34876	31409	3467	9,9
	II	34979	31600	3379	9,7
	III	34942	31724	3218	9,2

Kaynak: TÜİK, Betam



**Tablo 2: Mevsim etkilerinden arındırılmış cinsiyet ayrımında işgücü göstergeleri**

		Toplam istihdam	Toplam işsiz	İşsizlik oranı, genel	Kadın istihdam	Kadın işsiz	İşsizlik oranı, kadın	Erkek istihdam	Erkek işsiz	İşsizlik oranı, erkek
2017	I	27388	3706	11,9	8517	1434	14,4	18870	2272	10,7
	II	27853	3513	11,2	8543	1451	14,5	19310	2061	9,6
	III	28346	3320	10,5	8735	1405	13,9	19611	1914	8,9
	IV	28650	3216	10,1	8988	1340	13,0	19662	1877	8,7
2018	I	28712	3165	9,9	9006	1348	13,0	19706	1817	8,4
	II	28755	3380	10,5	9036	1414	13,5	19720	1966	9,1
	III	28816	3616	11,1	9034	1468	14,0	19782	2148	9,8
	IV	28412	3942	12,2	8994	1505	14,3	19419	2437	11,1
2019	I	27999	4465	13,8	8957	1745	16,3	19043	2720	12,5
	II	28071	4469	13,7	8959	1758	16,4	19112	2711	12,4
	III	27939	4554	14,0	8907	1763	16,5	19032	2792	12,8
	IV	28167	4349	13,4	8943	1724	16,2	19224	2625	12,0
2020	I	27352	4028	12,8	8536	1508	15,0	18816	2520	11,8
	II	25701	4045	13,6	8015	1373	14,6	17686	2672	13,1
	III	26756	4085	13,2	8381	1475	15,0	18376	2609	12,4
	IV	27040	4006	12,9	8247	1407	14,6	18793	2599	12,1
2021	I	27905	4124	12,9	8620	1547	15,2	19284	2577	11,8
	II	28334	4020	12,4	8773	1533	14,9	19561	2487	11,3
	III	29153	3818	11,6	9243	1577	14,6	19910	2241	10,1
	IV	29778	3700	11,1	9476	1539	14,0	20302	2160	9,6
2022	I	30024	3724	11,0	9559	1516	13,7	20465	2207	9,7
	II	30708	3662	10,7	9868	1573	13,7	20839	2089	9,1
	III	30810	3440	10,0	9975	1486	13,0	20834	1955	8,6
	IV	31303	3549	10,2	10235	1605	13,6	21068	1944	8,4
2023	I	31409	3467	9,9	10186	1575	13,4	21223	1892	8,2
	II	31600	3379	9,7	10287	1579	13,3	21313	1800	7,8
	III	31724	3218	9,2	10378	1486	12,5	21346	1732	7,5

Kaynak: TÜİK, Betam

**Tablo 3: Mevsim etkilerinden arındırılmış kadın ve erkek sektörel istihdam (Bin kişi)**

		ERKEK					KADIN				
		Toplam	Tarım	Sanayi	İnşaat	Hizmetler	Toplam	Tarım	Sanayi	İnşaat	Hizmetler
2017	I	18870	2944	3964	1944	10018	8517	2439	1258	83	4737
	II	19310	2948	4110	2003	10251	8543	2357	1266	79	4841
	III	19611	2968	4189	2085	10369	8735	2422	1288	85	4940
	IV	19662	2984	4163	2069	10446	8988	2518	1326	84	5061
2018	I	19706	2977	4235	2072	10423	9006	2407	1367	94	5138
	II	19720	2953	4279	1989	10499	9036	2380	1368	90	5198
	III	19782	2921	4418	1877	10566	9034	2327	1365	82	5259
	IV	19419	2887	4325	1747	10459	8994	2285	1368	65	5274
2019	I	19043	2870	4042	1602	10528	8957	2252	1350	80	5275
	II	19112	2849	4167	1520	10577	8959	2247	1383	70	5260
	III	19032	2846	4227	1441	10519	8907	2255	1348	57	5248
	IV	19224	2854	4435	1440	10495	8943	2251	1334	65	5293
2020	I	18816	2707	4247	1452	10410	8536	1911	1356	60	5209
	II	17686	2869	4036	1250	9530	8015	1901	1264	79	4772
	III	18376	2893	4109	1554	9820	8381	1931	1300	73	5077
	IV	18793	2869	4311	1589	10024	8247	1864	1359	66	4958
2021	I	19284	2920	4515	1711	10138	8620	2034	1440	74	5073
	II	19561	2887	4600	1649	10425	8773	2039	1478	83	5174
	III	19910	2874	4681	1665	10690	9243	2081	1520	92	5551
	IV	20302	2874	4862	1676	10890	9476	2041	1609	90	5736
2022	I	20465	2829	4907	1697	11032	9559	1990	1632	84	5853
	II	20839	2825	5055	1734	11225	9868	2055	1714	94	6006
	III	20834	2790	4936	1757	11351	9975	2007	1695	95	6178
	IV	21068	2760	4996	1814	11498	10235	2055	1738	88	6354
2023	I	21223	2742	5050	1851	11579	10186	1902	1786	99	6399
	II	21313	2744	5041	1881	11646	10287	1907	1786	104	6489
	III	21346	2755	4885	1933	11773	10378	1926	1717	95	6640

Kaynak: TÜİK, Betam

**Tablo 4: Mevsim etkilerinden arındırılmış 15-24 yaş grubu istihdam ve işsizlik oranları**

		İstihdam Oranı			İşsizlik Oranı		
		Toplam	Kadın	Erkek	Toplam	Kadın	Erkek
2017	I	33,7	22,6	44,5	21,8	26,5	19,2
	II	34,2	23,1	45,1	21,0	26,3	18,1
	III	34,6	23,2	45,6	20,1	25,5	17,2
	IV	35,2	23,9	46,2	18,8	24,0	15,9
2018	I	35,3	23,7	46,5	18,3	23,6	15,5
	II	35,5	23,8	46,8	19,1	24,2	16,3
	III	35,8	24,0	47,3	20,1	24,6	17,7
	IV	34,5	23,1	45,5	22,8	27,3	20,3
2019	I	33,7	23,7	43,3	25,4	29,6	22,9
	II	33,7	23,7	43,5	24,9	28,8	22,7
	III	32,5	22,0	42,7	26,0	31,4	23,0
	IV	32,2	21,6	42,4	24,8	30,8	21,4
2020	I	31,2	21,7	40,5	23,5	26,9	21,7
	II	28,9	18,3	39,1	24,6	29,8	22,1
	III	29,5	19,1	39,4	25,1	31,0	22,1
	IV	29,7	19,3	39,6	25,3	30,1	22,8
2021	I	30,7	19,9	41,0	25,1	31,3	21,9
	II	32,0	21,3	42,2	23,3	27,8	20,9
	III	32,6	21,6	43,1	21,7	28,2	18,1
	IV	33,4	22,2	44,2	21,0	27,3	17,6
2022	I	33,7	21,9	45,1	20,3	25,7	17,6
	II	34,8	22,8	46,4	19,9	25,9	16,8
	III	35,4	23,1	47,0	19,1	25,1	15,9
	IV	37,3	24,8	49,2	18,9	25,1	15,5
2023	I	36,7	24,4	48,3	19,3	26,5	15,3
	II	37,3	25,0	48,9	17,8	23,6	14,7
	III	37,9	25,4	49,6	17,1	22,4	14,2

Kaynak: TÜİK, Betam

**Tablo 5: Eğitim ve Cinsiyet Kırılımında İşsizlik Oranları**

		Toplam			
		Lise altı	Lise	Mesleki veya teknik lise	Yükseköğretim
2021	I	13,4	15,6	14,9	12,7
	II	11,4	14,4	12,5	11,3
	III	10,0	13,5	12,5	13,7
	IV	9,9	13,0	11,7	11,9
2022	I	10,9	13,9	12,8	11,4
	II	9,3	12,5	10,5	10,5
	III	8,5	11,8	10,9	12,1
	IV	8,2	12,6	11,5	11,5
2023	I	9,4	13,3	11,3	10,5
	II	8,1	12,3	9,8	9,7
	III	7,3	12,0	10,1	10,7
		Erkek			
		Lise altı	Lise	Mesleki veya teknik lise	Yükseköğretim
2021	I	13,6	13,4	12,8	9,8
	II	11,6	11,8	10,5	8,7
	III	9,8	11,1	8,6	9,8
	IV	9,6	10,6	8,8	8,8
2022	I	10,8	11,1	10,0	9,4
	II	9,2	9,7	7,9	7,9
	III	8,1	9,1	8,8	8,3
	IV	7,7	10,0	8,5	8,1
2023	I	9,2	10,4	8,5	7,2
	II	7,7	9,4	7,2	6,5
	III	6,8	8,9	7,4	7,0
		Kadın			
		Lise altı	Lise	Mesleki veya teknik lise	Yükseköğretim
2021	I	12,8	20,7	22,5	16,7
	II	10,7	20,9	19,2	15,0
	III	10,5	19,1	24,6	19,0
	IV	10,7	18,6	20,9	16,1
2022	I	11,2	20,5	21,8	14,1
	II	9,5	19,1	18,2	14,0
	III	9,4	18,2	17,2	17,1
	IV	9,6	18,4	20,0	16,0
2023	I	10,1	20,1	19,3	14,7
	II	8,9	19,0	17,1	14,0
	III	8,6	18,9	18,0	15,6

Kaynak: TÜİK, Betam

**Tablo 6: Uzun süreli işsizlik oranları (Toplam, Kadın, Erkek) (%)**

		Toplam	Kadın	Erkek
2021	I	29,3	36,5	25,1
	II	34,6	41,9	30,2
	III	31,7	36,5	28,0
	IV	28,5	35,6	23,4
2022	I	24,4	33,1	18,8
	II	24,5	31,6	19,4
	III	24,4	28,3	21,2
	IV	22,9	27,4	19,2
2023	I	21,4	27,7	16,5
	II	22,0	30,1	15,2
	III	22,0	26,9	17,4

Kaynak: TÜİK, Betam