

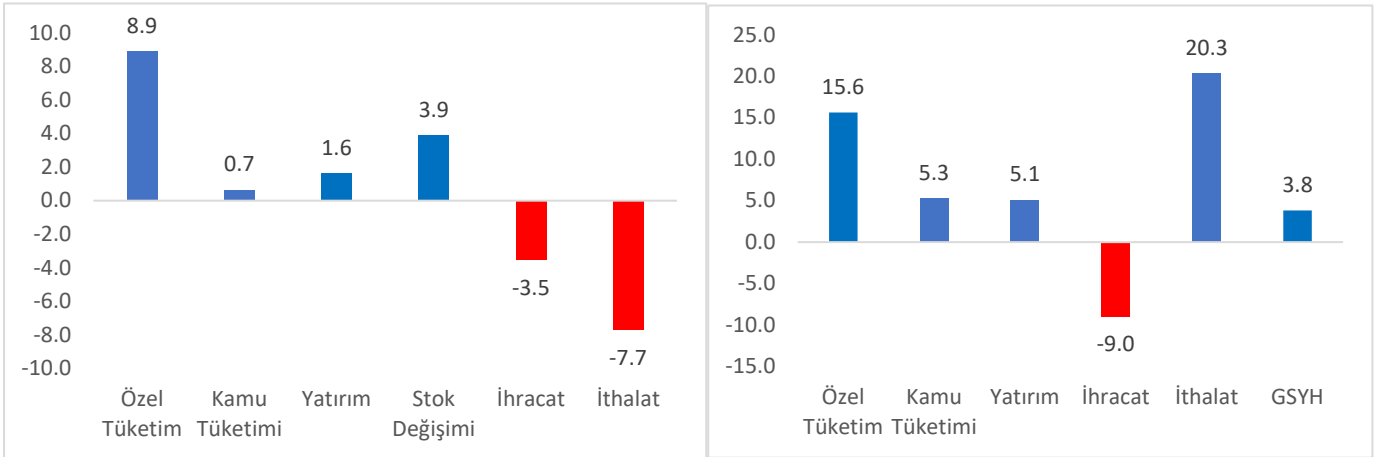
NET İHRACAT BÜYÜMEYİ BALTALADI

Ozan Bakış¹ ve Uğurcan Acar²

Yönetici Özeti

Türkiye ekonomisi 2023 yılının ikinci çeyreğinde yüzde 3,8 büyüdü. Bu çeyrekte büyümeye en büyük katkı 8,9 yüzde puan ile özel tüketimden geldi. Bir önceki çeyrek eksi 6,1 yüzde puan olan net ihracat katkısı bu çeyrekte eksi 11,2 yüzde puan olarak gerçekleşti. Stok değişimi tam dokuz çeyrek sonra büyümeye pozitif katkı yaptı (3,9 yüzde puan). Mevsim ve takvim etkisinden arındırılmış serilere göre ise Türkiye ekonomisi 2023 yılının birinci çeyreğinden ikinci çeyreğine yüzde 3,5 büyüdü. Çeyreklik büyümeye özel tüketim yüzde 2,7 katkı yaparken, dış ticaret 3,1 yüzde puan negatif katkı yaptı. Stok değişimi çeyreklik büyümeyi 2,9 yüzde puan yukarı çekerken yatırımların katkısı 0,6 yüzde puan olarak gerçekleşti.

Şekil 1: GSYH alt kalemlerinin 2023 2. çeyrekte bir önceki yılın aynı çeyreğine göre büyümeye katkıları (sol şekil) ve büyüme oranları (sağ şekil)



Kaynak: TÜİK, Betam.

¹ Betam, ozan.bakis@bau.edu.tr

² Betam, ugurcan.acar@bau.edu.tr

Özel tüketimde artış sürüyor

2023 yılının ikinci çeyreğinde özel tüketim yıllık yüzde 15,6 artarak büyümeye 8,9 yüzde puan katkı yaptı (Tablo 1). Mevsim ve takvim etkilerinden arındırılmış rakamlara baktığımızda ise özel tüketimin yüzde 5,2 artarak çeyrekte çeyreğe büyümeye 2,7 yüzde puan katkı yaptığını görüyoruz (Tablo 2).

Tablo 1: GSYH alt kalemlerinin 2023 1. ve 2023 2. çeyrekte bir önceki yılın aynı çeyreğine göre büyüme oranları ve büyümeye katkıları

	2023Q1		2023Q2	
	Değişim (%)	Katkı (%)	Değişim (%)	Katkı (%)
Özel Tüketim	17.3	9.8	15.6	8.9
Kamu Tüketimi	6.1	0.7	5.3	0.7
Yatırım	3.7	1.1	5.1	1.6
Stok Değişimi		-1.6		3.9
İhracat	-2.6	-1.0	-9.0	-3.5
İthalat	14.2	-5.1	20.3	-7.7
GSYH	3.9		3.8	

Kaynak: TÜİK, Betam

Tablo 2: GSYH alt kalemlerinin 2023 1. ve 2023 2. çeyrekte bir önceki çeyreğe göre büyüme oranları ve büyümeye katkıları (mevsim ve takvim etkilerinden arındırılmış)

	2023Q1		2023Q2	
	Değişim (%)	Katkı (%)	Değişim (%)	Katkı (%)
Özel Tüketim	3.0	2.1	5.2	2.7
Kamu Tüketimi	1.2	0.3	2.3	0.2
Yatırım	3.0	0.8	2.2	0.6
Stok Değişimi		-2.2		2.9
İhracat	0.1	0.0	-1.8	-0.7
İthalat	1.7	-1.1	5.2	-2.4
GSYH	-0.1		3.5	

Kaynak: TÜİK, Betam

Yatırımlarda ılımlı artış

Yatırım harcamaları bu çeyrekte yıllık bazda yüzde 5,1 artarak büyümeye 1,6 yüzde puan katkı yaptı. Çeyreklik bazda ise bir önceki çeyreği kıyasla yüzde 2,2 artarak büyümeyi 0,6 yüzde puan yukarı çekti (Tablo 1 ve Tablo 2).

Stoklar nihayet arttı³

Stok deęişimleri dokuz çeyrek sonra ilk kez yıllık büyümeye pozitif katkı yaptı. Stok deęişimlerinin yıllık büyümeye katkısı 3,9 yüzde puan (Tablo 1), mevsim ve takvim etkisinden arındırılmış veriye göre ise çeyreklik büyümeye katkısı eksi 2,9 yüzde puan olarak gerçekleşti (Tablo 2). Bu da uzun süre sonra firmaların geleceęe olumlu baktıkları ve mevcut talebin üstünde üretim yaptıkları şeklinde yorumlanabilir.

Dış ticaretten büyümeye negatif katkı

2023 yılının ikinci çeyreğinde yıllık bazda ihracat yüzde 9 azalırken ithalat yüzde 20,3 arttı. İthalattaki artışın hızlanması, dış ticaret katkısının negatif katkısını önceki çeyreklere göre daha da artırdı (eksi 11,2 yüzde puan) (Tablo 1). Mevsim ve takvim etkisinden arındırılmış rakamlara bakıldığında ise ihracatın yüzde 1,8 azaldığını, ithalatın ise yüzde 5,2 arttığı görülmektedir. Bu durum dış ticaretin çeyrekten çeyreğe büyümeyi 3,1 yüzde puan baskılamasına yol açmıştır (Tablo 2).

Kamu harcamaları arttı

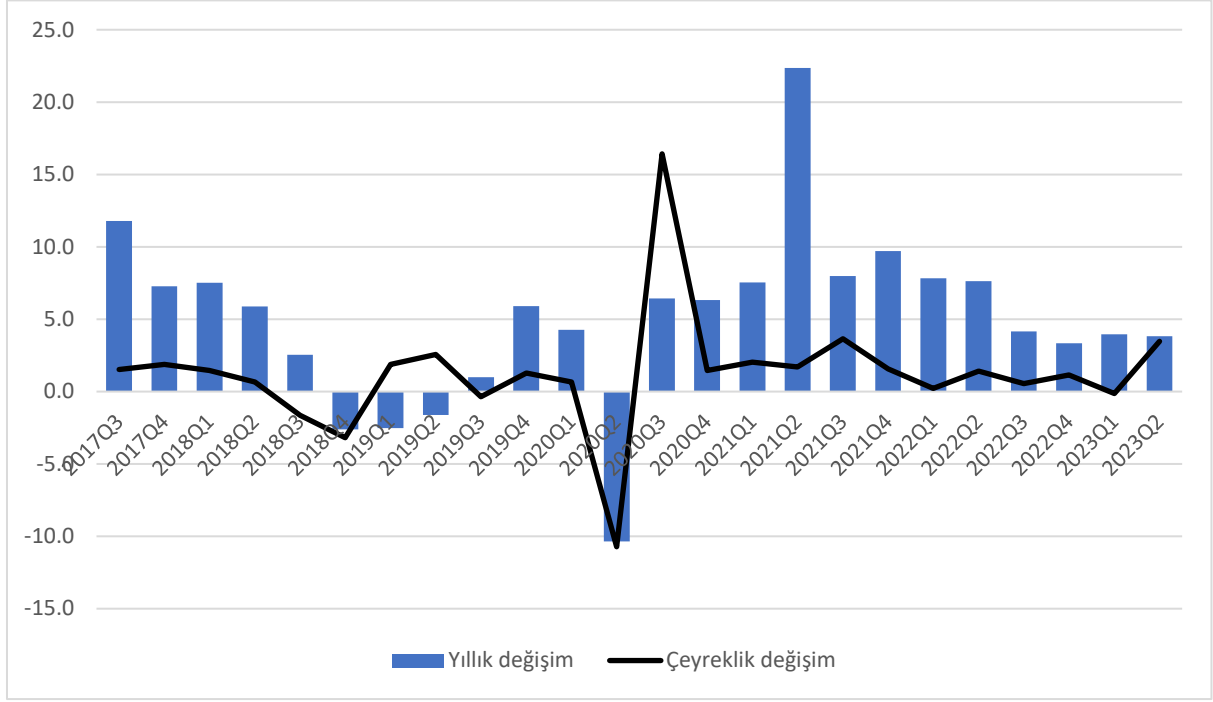
2023 yılının ikinci çeyreğinde kamu harcamaları yüzde 5,3 artarak yıllık büyümeye 0,7 yüzde puan katkı yaptı (Tablo 1). Mevsim ve takvim etkilerinden arındırılmış rakamlara göre ise kamu tüketimi deęişim yüzde 2,2 olurken, katkısı 0,6 yüzde puan oldu (Tablo 2).

Büyümenin geleceęi

2023 yılı ikinci çeyreğinde büyümeye esas katkı özel tüketim harcamaları ve stok deęişiminden geldi. Dış ticaretin katkısı ise negatif oldu. Hem ihracat azaldı hem de ithalat patlaması oldu. Uygulanmakta olan yeni politikalar sebebiyle (sıkı para politikası, yüksek faizler) önümüzdeki dönemde yurt içi talep artışının sınırlı olacağını kestirebiliriz.

³ TÜİK yeni milli gelir serilerini hesaplarırken zincirleme hacim endeksi yöntemini kullanıyor. Zincirleme yöntemde hem toplamsallık sorunu olduğu hem de "stoktaki deęişiklikler" kalemi için zincirlenmiş endeks türetilmediği için stok deęişiminin büyümeye katkısı kolayca hesaplanamamaktadır. Zincirleme hacim endeksi yaklaşımında stok deęişimi kaleminin büyümeye katkısının nasıl hesaplanacağını yayınladığımız araştırma notunda detaylı olarak tartışmıştık (bkz. Betam Araştırma Notu 17/217).

Şekil 2: Bir önceki çeyreğe ve geçen yılın aynı çeyreğine göre GSYH büyüme oranları



Kaynak: TÜİK, Betam