

## İŞSİZLİKTE TOPLAMDA DÜŞÜŞ MAVİ YAKADA YÜKSEK ARTIŞ

Seyfettin Gürsel\*, Uğurcan Acar\*\*, Mehmet Cem Şahin\*\*\*

### Yönetici özeti

Mevsim etkilerinden arındırılmış verilere göre 2023 yılı birinci çeyrekte istihdamdaki kişi sayısı bir önceki çeyreğe kıyasla 195 binlik artış göstererek 31 milyon 558 bin seviyesine yükselirken işsiz sayısı 62 bin azalmış, sonuçta işgücünde 132 bin artış yaşanmıştır. İstihdam seviyesindeki sınırlı artışa rağmen işsiz seviyesindeki düşüş sonucu işsizlik oranı 0,3 yüzde puan gerileyerek yüzde 9,9'a inmiştir. En son tek haneli çeyreklik işsizlik oranı 2014 yılının ikinci çeyreğinde gerçekleşmişti. Çeyrekten çeyreğe istihdam artışı bu çeyrekte yüzde 0,6'dır. İstihdam artışındaki yavaşlama Betam'ın çeyreklik bazdaki yüzde 0,9'luk büyüme beklentisiyle paraleldir<sup>1</sup>.

Mevsim etkilerinden arındırılmış sektörel istihdam verilerine bakıldığında hizmetler sektöründe 198 binlik yükseliş yaşandığı görülmektedir (yüzde 1,1). İnşaat istihdamı 60 bin artarken (yüzde 3,1), sanayi istihdamında artış 51 bin (binde 7) olarak gerçekleşmiştir. Tarım istihdamı ise bir önceki çeyreğe göre 115 bin kişi azalmıştır (yüzde 2,4).

Mevsim etkilerinden arındırılmış genç (15-24 yaş arası) işsizlik oranı kadın ve erkek istihdamındaki artışlara rağmen 0,9 yüzde puanlık artışla yüzde 19,9'a yükselmiştir. Genç kadınlardaki işsizlik oranı 2 yüzde puan artarak yüzde 27,6 olarak gerçekleşmiş, böylece genç kadın ve erkek işsizlik oranlarındaki toplumsal cinsiyet farkı 12 yüzde puana yükselmiştir.

Mevsim etkilerinden arındırılmamış verilere göre bir önceki çeyreğe kıyasla lise altı ve lise mezunlarında işsizlik oranı artarken (sırasıyla 1,2 ve 0,7 yüzde puan), mesleki veya teknik lise mezunu ve yükseköğretim mezunlarında azalmıştır (sırasıyla 0,2 ve 1,1 yüzde puan).

\* Prof. Dr. Seyfettin Gürsel, Betam, Direktör, [seyfettin.gursel@eas.bau.edu.tr](mailto:seyfettin.gursel@eas.bau.edu.tr)

\*\* Uğurcan Acar, Betam, Araştırma Görevlisi, [acarug@gmail.com](mailto:acarug@gmail.com)

\*\*\* Mehmet Cem Şahin, Betam, Araştırma Görevlisi, [mehmetcem.sahin@eas.bau.edu.tr](mailto:mehmetcem.sahin@eas.bau.edu.tr)

<sup>1</sup> Bknz. [Ekonomik Büyüme ve Tahminler: Nisan 2023](#)

2023 yılı birinci çeyrekte bir önceki çeyreğe kıyasla uzun süreli işsizlik oranı toplamda 1,6 yüzde puan azalarak yüzde 21,3'e gerilemiştir. Uzun süreli işsizlik oranında kadınlarda marjinal bir azalma (0,2 yüzde puan) söz konusu iken, erkeklerde 2,7 yüzde puan azalma meydana gelmiştir.

## Giriş

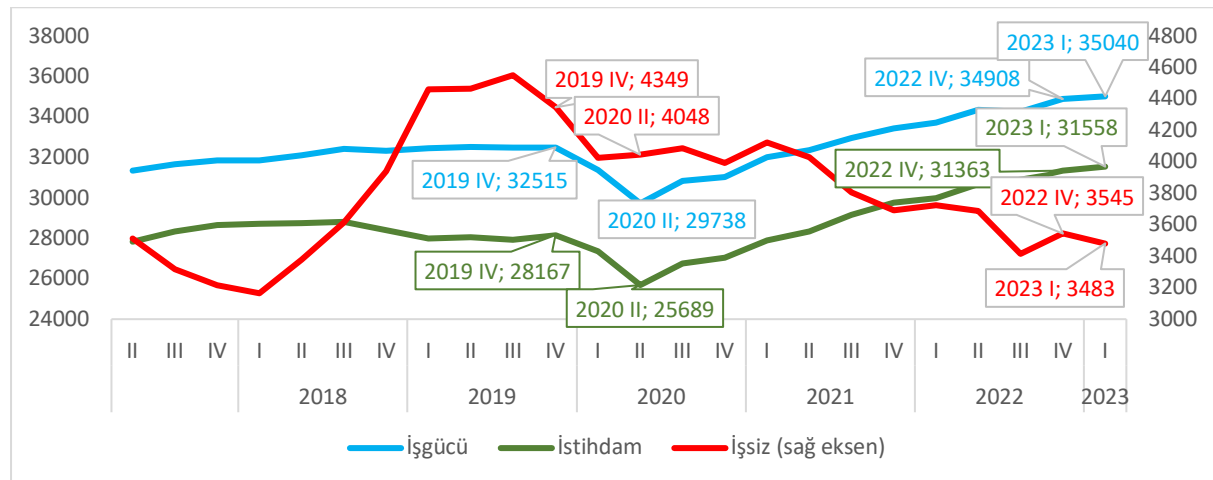
Betam İşgücü Piyasası Görünümü (İPG) aylık notlarının yanı sıra üç aylık İPG notlarını 2021 Kasım ayından bugüne yayınlıyor. Kısaca hatırlatmak gerekirse, TÜİK Ocak 2021'de her ay yayınladığı işgücü istatistiklerini «üç aylık ortalamalar» yerine «aylık» verilerle yayınlamaya başlamıştı. Ancak aylık veriler eğitim düzeyleri, kayıtlılık, işsizlik süreleri gibi pek çok konuyu kapsam dışı bıraktığı için, TÜİK 2021'den itibaren üç ayda birçok daha geniş kapsama sahip «çeyreklik» istatistikleri de ayrıca yayınlama kararı almıştı. Bir süre sonra da sektör istihdam verilerinin aylık bazda aşırı oynaklık sergilediğini gözlemleyen TÜİK, bu verileri de aylık istatistiklerin kapsamının dışında bırakarak çeyreklik istatistiklere aktardı.

Bu gelişmelere paralel olarak Betam da aylık İPG notlarına ek olarak üç ayda bir sektör istihdamları, eğitim düzeyleri itibariyle işsizlik ve uzun süreli işsizlik konularını kapsayan Çeyreklik İPG araştırma notlarını yayınlamaktadır.

## İşsiz sayısında azalma

Mevsim etkilerinden arındırılmış verilere göre istihdamdaki kişi sayısı bir önceki çeyreğe kıyasla 195 binlik artış göstererek 31 milyon 558 bin seviyesine yükselmiştir. Aynı dönemde işsiz sayısı 62 bin kişi azalarak 3 milyon 483 bine gerilemiş, sonuçta işgücü seviyesi 132 bin kişi artarak 35 milyon 40 bine yükselmiştir (Şekil 1, Tablo 1). Çeyrekten çeyreğe istihdam artışı yüzde 0,6'dır. Bir önceki dönemde görülen yüzde 1,6'lık artıştan sonra bu gelişme istihdam artışlarının ivme kaybettiğini göstermektedir.

**Şekil 1 : Mevsim etkilerinden arındırılmış işgücü göstergeleri (bin kişi)**

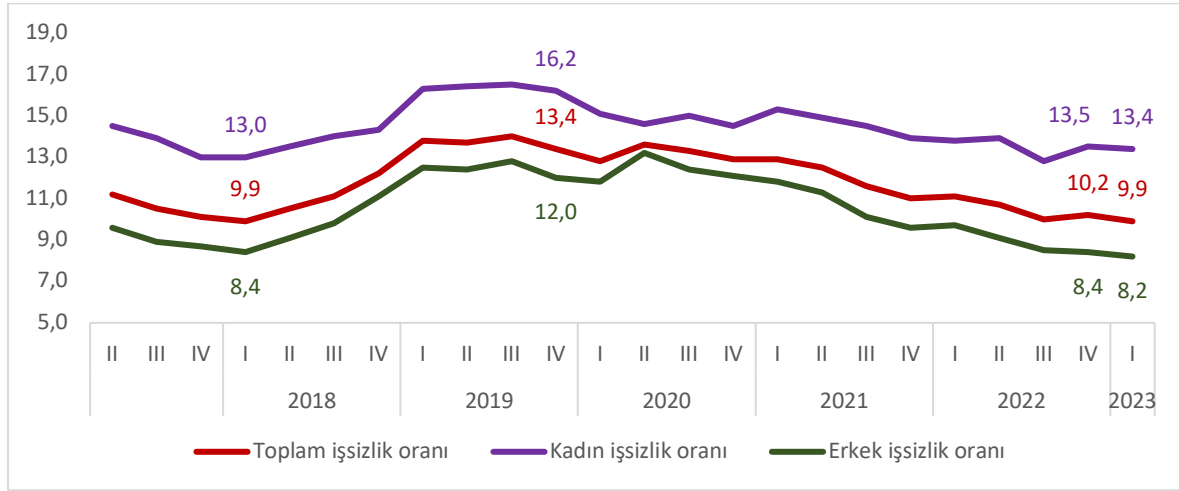


Kaynak: TÜİK, Betam

## Kadın işsizliğinde sınırlı düşüş

Mevsim etkilerinden arındırılmış verilere göre 2023 yılı birinci çeyreğinde bir önceki çeyreğe kıyasla manşet işsizlik oranı 0,3 yüzde puanlık azalışla yüzde 9,9 olmuştur. Aynı dönemde kadın istihdamı 31 binlik artış gösterirken kadın işsiz sayısı 4 bin kişi azalmıştır (Tablo 2). Bunun sonucunda kadın işsizlik oranı çeyrekten çeyreğe 0,1 yüzde puanlık azalışla yüzde 13,4'e düşmüştür. Erkek işsizlik oranı ise, erkek istihdamındaki 163 binlik artış ve işsiz sayısındaki 58 binlik düşüş sonucu çeyrekten çeyreğe 0,2 yüzde puan azalarak yüzde 8,2'ye gerilemiştir. İşsizlik oranlarındaki toplumsal cinsiyet farkı 5,1 yüzde puandan 5,2 yüzde puana çıkmıştır.

Şekil 2: Mevsim etkilerinden arındırılmış manşet işsizlik oranları (%)

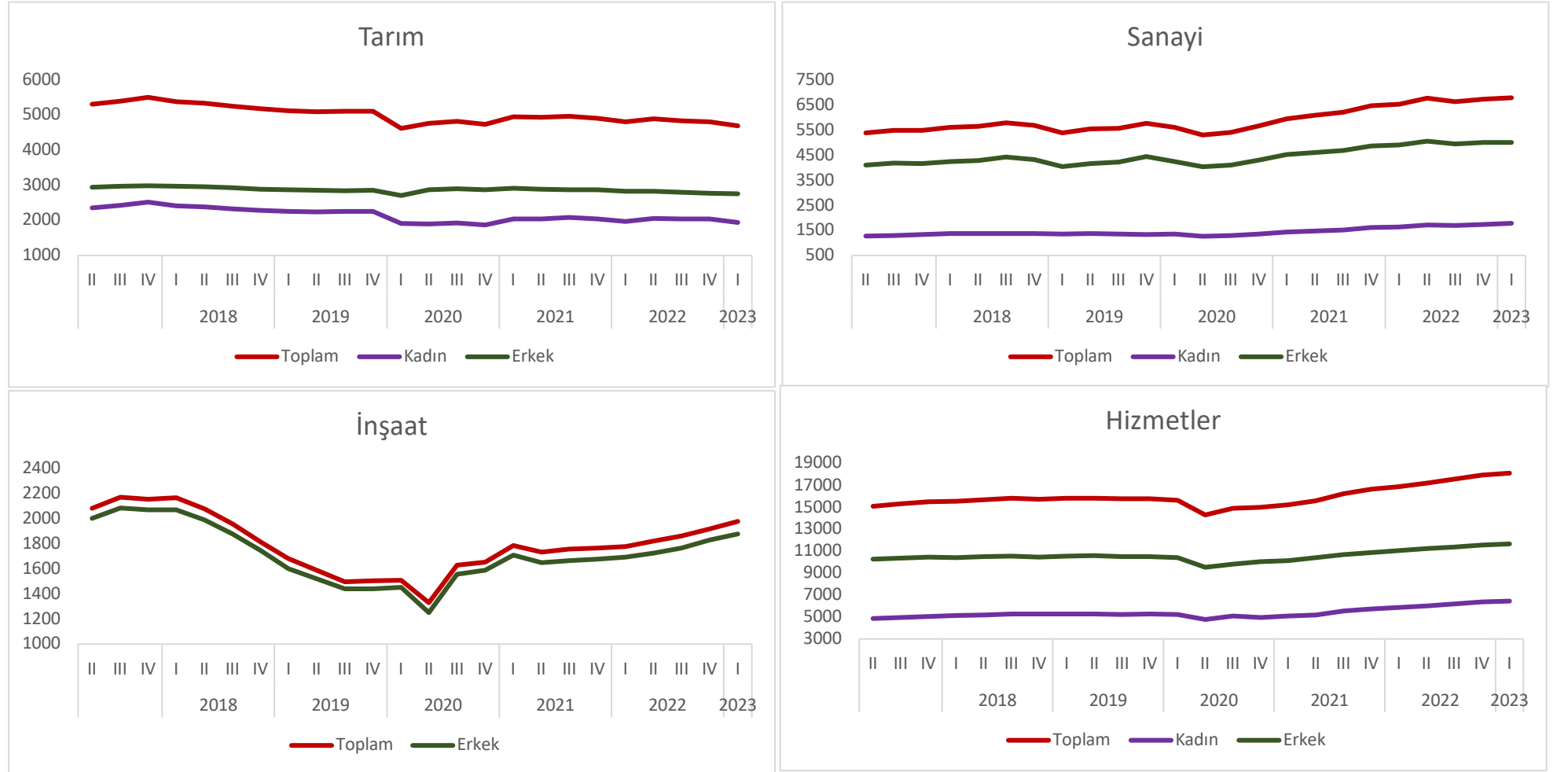


Kaynak : TÜİK, Betam

## İstihdam tarım-dışı sektörlerde arttı

Mevsim etkilerinden arındırılmış veriler sanayi, inşaat ve hizmet sektörlerinde istihdamın arttığını göstermektedir. Bir önceki başlıkta toplam kadın istihdamında sınırlı artış olduğunu belirtmiştik (31 bin). Bununla beraber, tarım dışı sektörlerde kadın istihdamı 132 bin yükselmiştir. Sanayide kadın istihdamı 44 bin, erkek istihdamı 7 bin kişi artmıştır. Mevsim ve takvim etkilerinden arındırılmış sanayi üretim endeksinin dördüncü çeyrekte ortalama yüzde 2 yükseldiği ortamda sanayi istihdamında yüzde 1,4'lük yükseliş gerçekleşmiştir. Hizmetler sektöründe erkek istihdamı 122 bin yükselirken, kadın istihdamı 77 bir kişi artmış ve toplam istihdam artışı 198 bin kişi olmuştur. Neticede hizmetler sektöründe istihdam 18 milyon 106 bine yükselmiştir. Çeyrekten çeyreğe tarım istihdamında ise yüzde 2,4'lük bir düşüş yaşanmıştır. Bu dönemde tarımda kadın istihdamı 101 bin, erkek istihdamı ise 14 bin kişi azalmıştır.

Şekil 3: Mevsim etkilerinden arındırılmış sektörel istihdam (bin kişi), Toplam<sup>2</sup>



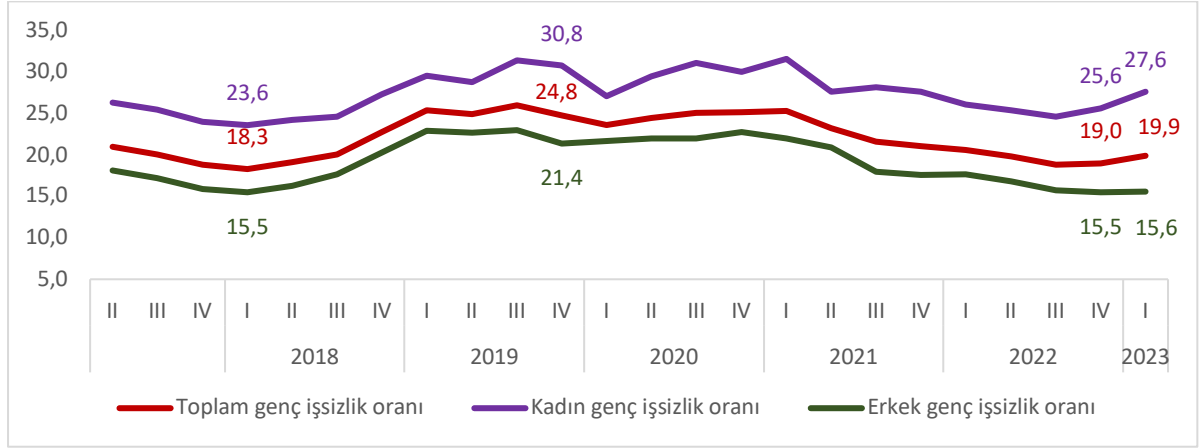
Kaynak: TÜİK, Betam

<sup>2</sup> İnşaatta kadın istihdamı çok düşük olduğundan şekilde yer verilmemiştir.

## Genç kadın işsizlik oranında yüksek artış

Mevsim etkilerinden arındırılmış genç (15-24 yaş arası) işgücü göstergeleri genç işsizlik oranınının 0,9 yüzde puan artışla yüzde 19,9'a yükseldiğini göstermektedir. Genç işsizlik oranı erkeklerde 0,1 yüzde puan artarken, kadınlarda tam 2 yüzde puan artmıştır (yüzde 25,6'dan yüzde 27,6'ya). Bu dönemde genç istihdam oranı 0,7 yüzde puan azalarak yüzde 36,6 seviyesinde gerçekleşmiştir. Genç istihdamı erkeklerde yüzde 49,3 seviyesinden yüzde 48,3 seviyesine gerilerken, kadınlarda yarım yüzde puanlık düşüşle yüzde 24,2 seviyesine gerilemiştir (Tablo 4).

**Şekil 4: Mevsim etkilerinden arındırılmış genç Kadın-Erkek işsizlik oranları (15-24 yaş, %)**



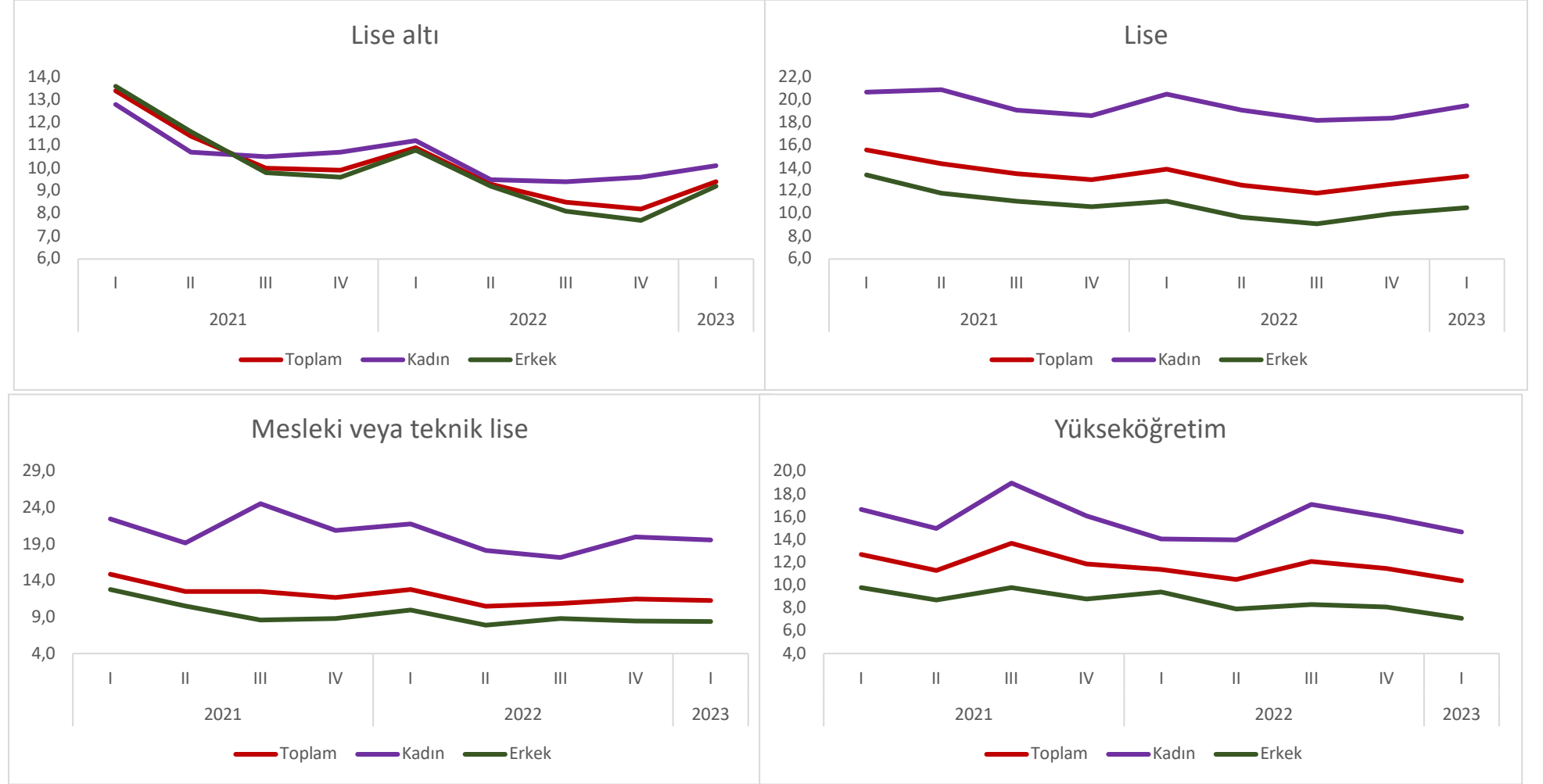
Kaynak: TÜİK, Betam

## Yükseköğretim grubunda kadın işsizlik oranı düştü

Mevsim etkilerinden arındırılmamış verilere göre bir önceki çeyreğe kıyasla 2023 birinci çeyrekte lise altı ve lise mezunlarında işsizliğin arttığı, diğer gruplarda ise azaldığı görülmektedir<sup>3</sup>. "Yükseköğretim" eğitim grubu işsizlik oranı yüzde 11,5'ten 10,4'e gerilemiştir. Lise altı grubunda işsizlik 1,2 yüzde puan artarak yüzde 9,4; lise grubunda ise 0,7 yüzde puan artarak yüzde 13,3 olmuştur. Mesleki veya teknik lise mezunlarının işsizlik oranı ise yüzde 11,5'ten yüzde 11,3'e gerilemiştir (Tablo 5).

<sup>3</sup> TÜİK bu serileri 2014'e kadar geriye götürmediği için serilerin mevsimsellikten arındırılması mümkün değildir.

Şekil 5: Farklı eğitim düzeylerinde işsizlik oranları



Kaynak: TÜİK, Betam

Kadın işsizlik oranı önceki çeyreğe kıyasla “Genel Lise” ve “Lise Altı” grubunda yükselirken, diğer gruplarda düşmüştür. “Yükseköğretim” grubunda kadın işsizlik oranı 1,3 yüzde puanlık düşüşle yüzde 14,7’ye gerilerken, “Genel Lise” mezunlarında 1,1 yüzde puan yükselerek yüzde 19,5 olmuştur.

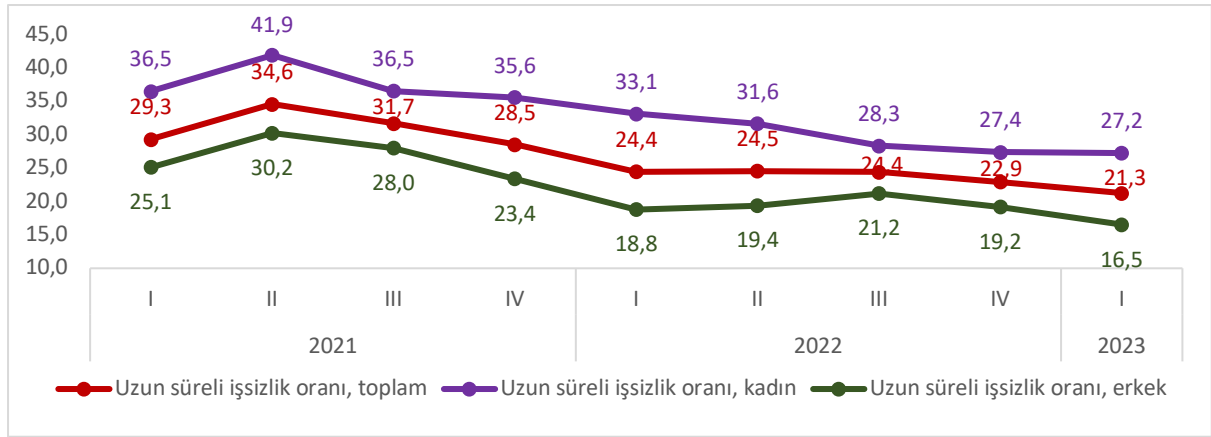
Erkeklerde ise işsizlik oranları yükseköğretim grubunda 1 yüzde puan azalarak yüzde 7,1 olmuştur. Genel lise ve mesleki veya teknik lise gruplarında erkek işsizlik oranı pek fazla değişmezken (sırasıyla yarım puanlık artış ve 0,1 puanlık azalış), “Lise altı” grubunda işsizlik oranı yüzde 7,7’den yüzde 9,2’ye fırlamıştır. Yükseköğretim grubunda işsizlikte toplumsal cinsiyet farkı bu gruptaki kadın işsizlik oranındaki düşüş neticesinde azalarak yüzde 7,6 puana gerilemiştir.

### **Uzun süreli işsizlik oranı düştü**

Uzun süreli işsizlik oranı bir yıl ve daha uzun süreli işsizlerin toplam işsizler içindeki payını vermektedir. 2020 yılı birinci çeyreği itibariyle Covid-19 salgın tedbirleri kapsamında özellikle hizmetler sektöründeki faaliyet kısıtlamaları, firmaların işgücüne olan talebini önemli ölçüde azaltmıştır. Bu durumun sonucunda da hali hazırda işsiz olanların işsiz kaldıkları süre uzamış ve 2021 yılı ikinci çeyrekte bu grubun toplam işsizler içindeki payı en yüksek seviyesine ulaşmıştı (Şekil 6). Faaliyet kısıtlamalarının sona ermesiyle istihdamın hızla artmaya başlaması sonucu uzun süreli işsizlerin toplam işsizler içindeki payı da azalma eğilimine girmiştir. Uzun süreli işsizlik oranının azalmasındaki bir diğer etmen faaliyet kısıtlamaların kalkmasıyla birlikte işgücüne girişlerin artmış olmasıdır; böylelikle 1 yıldan az süreli işsizlerin toplam içindeki payı uzun süreli işsizlere kıyasla daha fazla artmıştır.

2023 yılı birinci çeyrekte bir önceki çeyreğe kıyasla uzun süreli işsizlik oranı toplamda 1,7 yüzde puan düşerek yüzde 21,3’e gerilemiştir. Mevsim etkilerinden arındırılmamış verilere göre uzun süreli işsiz sayısı bu çeyrekte 45 bin kişi azalarak 765 bin kişi olmuştur. Azalışın 35 bini erkeklerden kaynaklanmıştır. Önceki çeyrekte yüzde 19,2 olan uzun süreli erkek işsizlik oranı yüzde 16,5’e düşmüştür. Uzun süreli kadın işsizlik oranının da ise yüzde 27,4’ten yüzde 27,2’ye çok sınırlı bir düşüş yaşanmıştır.

Şekil 7: Uzun süreli işsizlik oranları (Kadın, Erkek, Toplam) (%)



Kaynak: TÜİK, Betam



**Tablo 1: Mevsim etkilerinden arındırılmış temel işgücü göstergeleri**

		İşgücü	İstihdam	İşsiz	İşsizlik Oranı
2017	I	31093	27388	3706	11,9
	II	31366	27853	3513	11,2
	III	31666	28346	3320	10,5
	IV	31866	28650	3216	10,1
2018	I	31878	28712	3165	9,9
	II	32135	28755	3380	10,5
	III	32432	28816	3616	11,1
	IV	32354	28412	3942	12,2
2019	I	32465	27999	4465	13,8
	II	32540	28071	4469	13,7
	III	32494	27939	4554	14,0
	IV	32515	28167	4349	13,4
2020	I	31379	27352	4027	12,8
	II	29738	25689	4048	13,6
	III	30840	26752	4088	13,3
	IV	31042	27046	3996	12,9
2021	I	32027	27902	4125	12,9
	II	32365	28332	4033	12,5
	III	32970	29161	3809	11,6
	IV	33468	29776	3693	11,0
2022	I	33722	29995	3727	11,1
	II	34367	30679	3689	10,7
	III	34289	30873	3416	10,0
	IV	34908	31363	3545	10,2
2023	I	35040	31558	3483	9,9

Kaynak: TÜİK, Betam

**Tablo 2: Mevsim etkilerinden arındırılmış cinsiyet ayrımında işgücü göstergeleri**

		Toplam istihdam	Toplam işsiz	İşsizlik oranı, genel	Kadın istihdam	Kadın işsiz	İşsizlik oranı, kadın	Erkek istihdam	Erkek işsiz	İşsizlik oranı, erkek
2017	I	27388	3706	11,9	8517	1434	14,4	18870	2272	10,7
	II	27853	3513	11,2	8543	1451	14,5	19310	2061	9,6
	III	28346	3320	10,5	8735	1405	13,9	19611	1914	8,9
	IV	28650	3216	10,1	8988	1340	13,0	19662	1877	8,7
2018	I	28712	3165	9,9	9006	1348	13,0	19706	1817	8,4
	II	28755	3380	10,5	9036	1414	13,5	19720	1966	9,1
	III	28816	3616	11,1	9034	1468	14,0	19782	2148	9,8
	IV	28412	3942	12,2	8994	1505	14,3	19419	2437	11,1
2019	I	27999	4465	13,8	8957	1745	16,3	19043	2720	12,5
	II	28071	4469	13,7	8959	1758	16,4	19112	2711	12,4
	III	27939	4554	14,0	8907	1763	16,5	19032	2792	12,8
	IV	28167	4349	13,4	8943	1724	16,2	19224	2625	12,0
2020	I	27352	4027	12,8	8536	1513	15,1	18816	2514	11,8
	II	25689	4048	13,6	8006	1370	14,6	17684	2679	13,2
	III	26752	4088	13,3	8379	1478	15,0	18373	2610	12,4
	IV	27046	3996	12,9	8254	1399	14,5	18792	2597	12,1
2021	I	27902	4125	12,9	8618	1556	15,3	19284	2569	11,8
	II	28332	4033	12,5	8771	1540	14,9	19561	2494	11,3
	III	29161	3809	11,6	9253	1568	14,5	19908	2240	10,1
	IV	29776	3693	11,0	9476	1530	13,9	20300	2163	9,6
2022	I	29995	3727	11,1	9540	1524	13,8	20455	2203	9,7
	II	30679	3689	10,7	9860	1593	13,9	20819	2096	9,1
	III	30873	3416	10,0	10005	1467	12,8	20868	1949	8,5
	IV	31363	3545	10,2	10236	1595	13,5	21128	1950	8,4
2023	I	31558	3483	9,9	10267	1591	13,4	21291	1892	8,2

Kaynak: TÜİK, Betam

**Tablo 3: Mevsim etkilerinden arındırılmış kadın ve erkek sektörel istihdam (Bin kişi)**

		ERKEK					KADIN				
		Toplam	Tarım	Sanayi	İnşaat	Hizmetler	Toplam	Tarım	Sanayi	İnşaat	Hizmetler
2017	I	18870	2944	3964	1944	10018	8517	2439	1258	83	4737
	II	19310	2948	4110	2003	10251	8543	2357	1266	79	4841
	III	19611	2968	4189	2085	10369	8735	2422	1288	85	4940
	IV	19662	2984	4163	2069	10446	8988	2518	1326	84	5061
2018	I	19706	2977	4235	2072	10423	9006	2407	1367	94	5138
	II	19720	2953	4279	1989	10499	9036	2380	1368	90	5198
	III	19782	2921	4418	1877	10566	9034	2327	1365	82	5259
	IV	19419	2887	4325	1747	10459	8994	2285	1368	65	5274
2019	I	19043	2870	4042	1602	10528	8957	2252	1350	80	5275
	II	19112	2849	4167	1520	10577	8959	2247	1383	70	5260
	III	19032	2846	4227	1441	10519	8907	2255	1348	57	5248
	IV	19224	2854	4435	1440	10495	8943	2251	1334	65	5293
2020	I	18816	2706	4247	1451	10411	8536	1912	1356	60	5209
	II	17684	2868	4036	1251	9528	8006	1893	1264	79	4771
	III	18373	2893	4109	1556	9815	8379	1929	1300	73	5078
	IV	18792	2868	4311	1588	10025	8254	1868	1359	66	4961
2021	I	19284	2919	4515	1711	10139	8618	2033	1440	74	5072
	II	19561	2887	4600	1650	10424	8771	2041	1478	83	5169
	III	19908	2874	4681	1666	10687	9253	2089	1520	92	5553
	IV	20300	2873	4862	1676	10888	9476	2033	1609	90	5744
2022	I	20455	2825	4907	1695	11028	9540	1972	1632	84	5851
	II	20819	2824	5055	1727	11212	9860	2060	1714	94	5992
	III	20868	2804	4936	1766	11362	10005	2034	1695	95	6181
	IV	21128	2766	4996	1829	11536	10236	2038	1738	88	6371
2023	I	21291	2752	5003	1878	11658	10267	1937	1782	99	6448

Kaynak: TÜİK, Betam

**Tablo 4: Mevsim etkilerinden arındırılmış 15-24 yaş grubu istihdam ve işsizlik oranları**

		İstihdam Oranı			İşsizlik Oranı		
		Toplam	Kadın	Erkek	Toplam	Kadın	Erkek
2017	I	33,7	22,6	44,5	21,8	26,5	19,2
	II	34,2	23,1	45,1	21,0	26,3	18,1
	III	34,6	23,2	45,6	20,1	25,5	17,2
	IV	35,2	23,9	46,2	18,8	24,0	15,9
2018	I	35,3	23,7	46,5	18,3	23,6	15,5
	II	35,5	23,8	46,8	19,1	24,2	16,3
	III	35,8	24,0	47,3	20,1	24,6	17,7
	IV	34,5	23,1	45,5	22,8	27,3	20,3
2019	I	33,7	23,7	43,3	25,4	29,6	22,9
	II	33,7	23,7	43,5	24,9	28,8	22,7
	III	32,5	22,0	42,7	26,0	31,4	23,0
	IV	32,2	21,6	42,4	24,8	30,8	21,4
2020	I	31,2	21,6	40,6	23,6	27,1	21,7
	II	29,0	18,4	39,2	24,5	29,5	22,0
	III	29,5	19,1	39,5	25,1	31,1	22,0
	IV	29,7	19,3	39,6	25,2	30,0	22,8
2021	I	30,7	19,8	41,1	25,3	31,6	22,0
	II	32,0	21,3	42,2	23,2	27,6	20,9
	III	32,6	21,6	43,1	21,6	28,2	18,0
	IV	33,4	22,2	44,2	21,1	27,6	17,6
2022	I	33,6	21,7	45,1	20,6	26,1	17,7
	II	34,9	22,9	46,3	19,8	25,4	16,8
	III	35,4	23,2	47,1	18,8	24,6	15,7
	IV	37,3	24,7	49,3	19,0	25,6	15,5
2023	I	36,6	24,2	48,3	19,9	27,6	15,6

Kaynak: TÜİK, Betam

**Tablo 5: Eğitim ve Cinsiyet Kırılımında İşsizlik Oranları**

Toplam					
		Lise altı	Lise	Mesleki veya teknik lise	Yükseköğretim
2021	I	13,4	15,6	14,9	12,7
	II	11,4	14,4	12,5	11,3
	III	10,0	13,5	12,5	13,7
	IV	9,9	13,0	11,7	11,9
2022	I	10,9	13,9	12,8	11,4
	II	9,3	12,5	10,5	10,5
	III	8,5	11,8	10,9	12,1
	IV	8,2	12,6	11,5	11,5
2023	I	9,4	13,3	11,3	10,4
Erkek					
		Lise altı	Lise	Mesleki veya teknik lise	Yükseköğretim
2021	I	13,6	13,4	12,8	9,8
	II	11,6	11,8	10,5	8,7
	III	9,8	11,1	8,6	9,8
	IV	9,6	10,6	8,8	8,8
2022	I	10,8	11,1	10,0	9,4
	II	9,2	9,7	7,9	7,9
	III	8,1	9,1	8,8	8,3
	IV	7,7	10,0	8,5	8,1
2023	I	9,2	10,5	8,4	7,1
Kadın					
		Lise altı	Lise	Mesleki veya teknik lise	Yükseköğretim
2021	I	12,8	20,7	22,5	16,7
	II	10,7	20,9	19,2	15,0
	III	10,5	19,1	24,6	19,0
	IV	10,7	18,6	20,9	16,1
2022	I	11,2	20,5	21,8	14,1
	II	9,5	19,1	18,2	14,0
	III	9,4	18,2	17,2	17,1
	IV	9,6	18,4	20,0	16,0
2023	I	10,1	19,5	19,6	14,7

Kaynak: TÜİK, Betam

**Tablo 6: Uzun süreli işsizlik oranları (Toplam, Kadın, Erkek) (%)**

		Toplam	Kadın	Erkek
2021	I	29,3	36,5	25,1
	II	34,6	41,9	30,2
	III	31,7	36,5	28,0
	IV	28,5	35,6	23,4
2022	I	24,4	33,1	18,8
	II	24,5	31,6	19,4
	III	24,4	28,3	21,2
	IV	22,9	27,4	19,2
2023	I	21,3	27,2	16,5

Kaynak: Tüik, Betam