

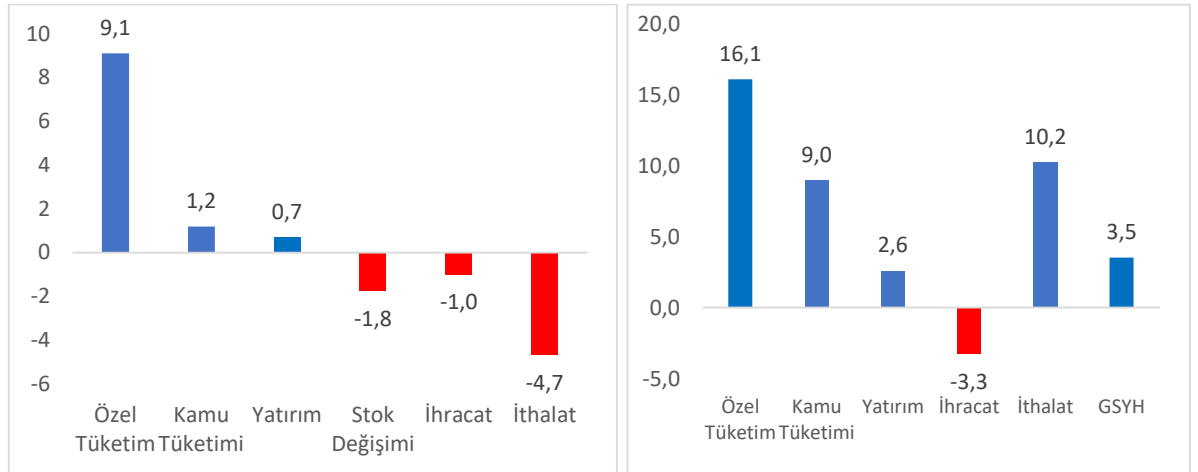
NET İHRACATTAN BÜYÜMEYE NEGATİF KATKI DEVAM EDİYOR

Ozan Bakış¹ ve Hamza Mutluay²

Yönetici Özeti

Türkiye ekonomisi 2022 yılının son çeyreğinde yüzde 3,5 büyüdü. Böylelikle 2022 yılı büyümesi %5,6 olarak gerçekleşti. Bu çeyrekte büyümeye en büyük katkı 9,1 yüzde puan ile özel tüketimden geldi. Bir önceki çeyrek 0,7 yüzde puan olan dış ticaret katkısı bu çeyrekte eksi 5,7 yüzde puan olarak gerçekleşti. Stok değişimi büyümeyle 1,8 yüzde puan düşürdü. Mevsim ve takvim etkisinden arındırılmış serilere göre ise Türkiye ekonomisi üçüncü çeyrekte dördüncü çeyreğe yüzde 0,9 büyüdü. Çeyreklik büyümeyle özel tüketim 3,1 yüzde puan pozitif katkı yaparken, dış ticaret 2,0 yüzde puan negatif katkı yaptı. Stok değişimi çeyreklik büyümeyle 1,2 yüzde puan aşağı çekerken yatırımlar ise 1,0 yüzde puan yukarı çekti.

Şekil 1: GSYH alt kalemlerinin 2022 4. çeyrekte bir önceki yılın aynı çeyreğine göre büyüme katkıları (sol şekil) ve büyüme oranları (sağ şekil)



Kaynak: TÜİK, Betam.

¹ Betam, ozan.bakis@eas.bau.edu.tr

² Betam, hamza.mutluay@eas.bau.edu.tr

Özel tüketimde artış sürüyor

2022 yılının dördüncü çeyreğinde özel tüketim yıllık yüzde 16,1 artarak büyümeye 9,1 yüzde puan katkı yaptı (Tablo 1). Mevsim ve takvim etkilerinden arındırılmış rakamlara baktığımızda ise özel tüketimin yüzde 4,9 artarak çeyrekte çeyreğe büyümeye 3,1 yüzde puan katkı yaptığını görüyoruz (Tablo 2).

Tablo 1: GSYH alt kalemlerinin 2022 3. ve 2022 4. çeyrekte bir önceki yılın aynı çeyreğine göre büyüme oranları ve büyümeye katkıları

	2022Q3		2022Q4	
	Değişim (%)	Katkı (%)	Değişim (%)	Katkı (%)
Özel Tüketim	20.4	11.1	16.1	9.1
Kamu Tüketimi	4.7	0.6	9.0	1.2
Yatırım	-0.8	-0.3	2.6	0.7
Stok Değişimi		-8.1		-1.8
İhracat	12.4	4.1	-3.3	-1.0
İthalat	11.9	-3.4	10.2	-4.7
GSYH	4.0		3.5	

Kaynak: TÜİK, Betam

Tablo 2: GSYH alt kalemlerinin 2022 3. ve 2022 4. çeyrekte bir önceki çeyreğe göre büyüme oranları ve büyümeye katkıları (mevsim ve takvim etkilerinden arındırılmış)

	2022Q3		2022Q4	
	Değişim (%)	Katkı (%)	Değişim (%)	Katkı (%)
Özel Tüketim	4.4	2.7	4.9	3.1
Kamu Tüketimi	8.9	1.1	0.0	0.0
Yatırım	-1.5	-0.4	3.7	1.0
Stok Değişimi		-0.8		-1.2
İhracat	-1.4	-0.5	-1.3	-0.5
İthalat	6.2	-2.2	4.1	-1.5
GSYH	-0.1		0.9	

Kaynak: TÜİK, Betam

Yatırımlarda ılımlı artış

Yatırım harcamaları bu çeyrekte yıllık bazda yüzde 2,6 artarak büyümeye 0,7 yüzde puan katkı yaptı. Çeyreklik bazda ise bir önceki çeyreği kıyasla yüzde 3,7 artarak büyümeyi 1,0 yüzde puan yukarı çekti (Tablo 1 ve Tablo 2).

Stoklar erimeye devam etti³

Stok deęişimlerinin yıllık büyüme baskılamaya devam ettięini görüyoruz. Stok deęişimlerinin yıllık büyüme katkısı eksi 1,8 yüzde puan (Tablo 1), mevsim ve takvim etkisinden arındırılmış veriye göre ise çeyreklik büyüme katkısı eksi 1,2 yüzde puan olarak gerçekleşti (Tablo 2).

Aslında stok deęişiminin katkısı son iki senedir neredeyse düzenli olarak negatif oldu. Bunun anlamı harcama yönüyle hesaplanan GSYH artış oranının üretim yöntemi ile hesaplanan GSYH artış oranından daha yüksek olması. Harcamalardaki hızlı artışı bugüne kadar olan notlarımızda pandemi döneminde biriken stokların erimesine ve enflasyon sebebi ile öne çekilmiş harcamaların hızlıca artmasına bağladık.

Doç. Dr. Orhan Karaca'nın dikkat çektięi üzere bu açıklamalara ek olarak bir üçüncü açıklama da mümkün.⁴ Eğer tüketim harcamaları için kullanılan fiyat deflatörü gerçekte olduğundan daha düşük hesaplanırsa reel tüketim artışı da olduğundan daha yüksek olacaktır. Bununla birlikte bir noktanın altını çizmemiz gerekiyor. Tüketim deflatöründeki olası hatanın esasen üretim yöntemiyle hesaplanan reel GSYH artışına etki etmedięini sadece tüketim artışını olduğundan daha yüksek göstereceęini hatırlatmak isteriz.

Dış ticaretten büyüme negatif katkı

2022 yılının dördüncü çeyreğinde yıllık bazda ihracat yüzde 3,3 azalırken ithalat yüzde 10,2 arttı. İthalattaki artışın hızlanması, bir önceki çeyrek 0,7 yüzde puan olan dış ticaret katkısının bu çeyrek -5,7 yüzde puana düşmesine neden oldu (Tablo 1). Mevsim ve takvim etkisinden arındırılmış rakamlara bakıldıęınsa ise ihracatın yüzde 1,3 azaldıęını, ithalatın ise yüzde 4,1 arttıęı görülmektedir. Bu durum dış ticaretin çeyrekten çeyreğe büyüme 2,0 yüzde puan baskılamasına yol açmıştır (Tablo 2).

³ TÜİK yeni milli gelir serilerini hesaplarırken zincirleme hacim endeksi yöntemini kullanıyor. Zincirleme yöntemde hem toplamsallık sorunu olduğu hem de "stoktaki deęişiklikler" kalemi için zincirlenmiş endeks türetilmedięi için stok deęişiminin büyüme katkısı kolayca hesaplanamamaktadır. Zincirleme hacim endeksi yaklaşımında stok deęişimi kaleminin büyüme katkısının nasıl hesaplanacaęını yayınladıęımız araştırma notunda detaylı olarak tartışmıştık (bkz. Betam Araştırma Notu 17/217).

⁴ <https://drorhankaraca.blogspot.com>

Kamu harcamaları arttı

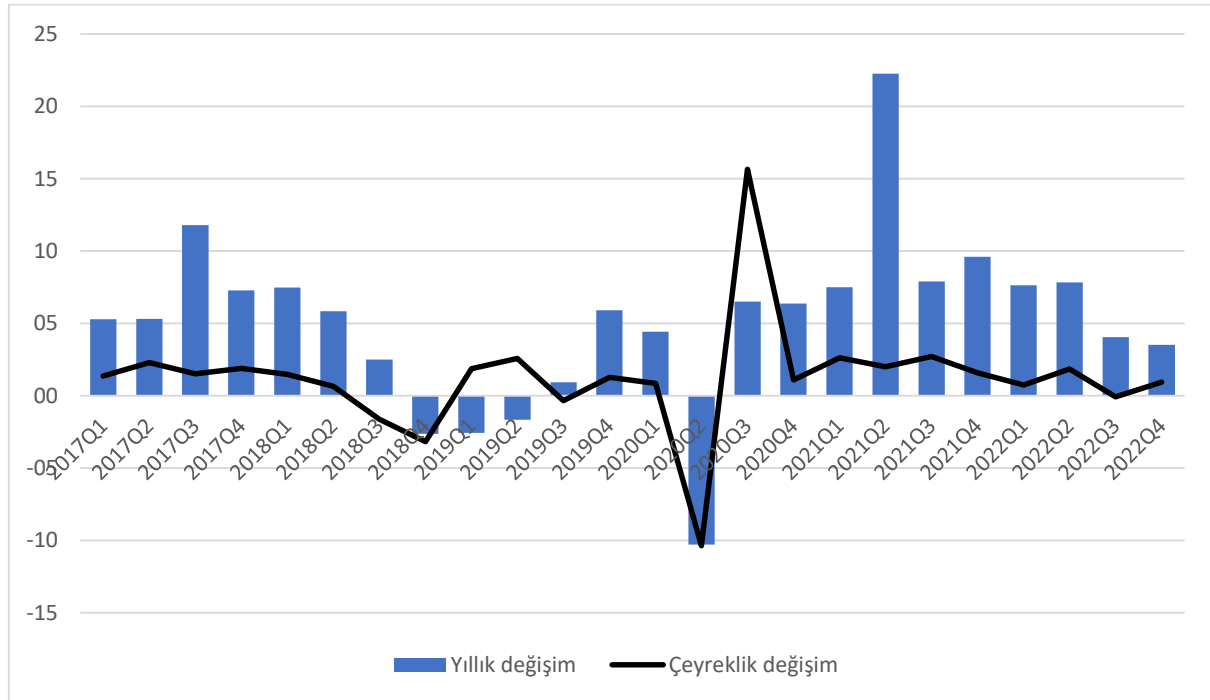
2022 yılının dördüncü çeyreğinde kamu harcamaları yüzde 9,0 artarak yıllık büyümeye 1,2 yüzde puan katkı yaptı (Tablo 1). Mevsim ve takvim etkilerinden arındırılmış rakamlara göre kamu tüketimi değişmedi (Tablo 2).

Büyümenin geleceği

2022 yılı dördüncü çeyreğinde büyümeye esas katkı tüketim harcamaları ve kamudan geldi. Stok değişimi ve dış ticaretin katkısı ise negatif oldu. Durağan seyreden kurlar sebebi ile yakın gelecekte ihracat katkısının pek büyük olmayacağı öngörülebilir. Özel tüketimin 2023 yılının ilk yarısında seçim sebebi ile artmaya devam edeceğini bekliyoruz. Fakat yılın geri kalanında aynı ritmini koruyamayacağını söyleyebiliriz.

6 Şubat depremlerinin sosyoekonomik etkilerinin muazzam olması şaşırtıcı olmayacaktır. Deprem yol açtığı maddi ve manevi kayıplar ile deprem sonrası yaşanan iç göç sebebi ile ekonomik büyümenin etkilenmemesi mümkün değil. Depremden etkilenen illerde olumsuz etkilerin büyüklüğü kamunun alacağı kararlar ve teşvikler ile belirlenecek.

Şekil 2: Bir önceki çeyreğe ve geçen yılın aynı çeyreğine göre GSYH büyüme oranları



Kaynak: TÜİK, Betam