

KADIN İŞSİZLİĞİNDE YÜKSEK ARTIŞ¹

Seyfettin Gürsel*, Uğurcan Acar**, Mehmet Cem Şahin***

Yönetici Özeti

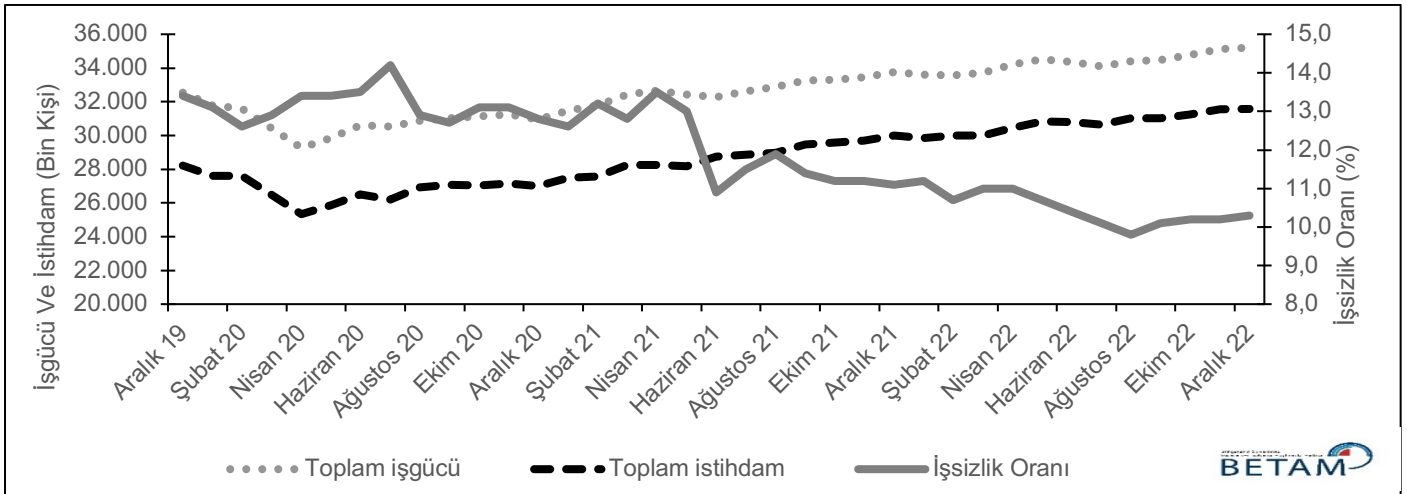
İstihdamda 18 binlik artış ile birlikte işsiz sayısında 62 binlik artış işgücünü 80 bin artırmış, genel işsizlik oranı da Kasım'dan Aralık'a 0,1 yüzde puan yükselerek yüzde 10,3 seviyesine erişmiştir.

Mevsim etkilerinden arındırılmış kadın işsizlik oranı Kasım'dan Aralık'a istihdamda görülen 80 binlik azalış ve işsiz sayısında 166 binlik artışın sonucu 1,3 yüzde puanlık sıçramayla yüzde 14,4'e yükselmiştir. Erkek işsizlik oranı ise istihdamda 98 binlik artış ve işsizlikte 105 binlik azalışın sonucunda 0,5 yüzde puan azalarak yüzde 8,2'ye gerilemiştir. Kadın işgücü 87 binlik artış gösterirken erkek işgücü 7 binlik azalış göstermiştir. Eylül, Ekim ve Kasım'dan sonra Aralık'ta da kadın işgücü artışı erkek işgücü artışından daha yüksek olmuştur. Bu gelişmeye ek olarak kadın istihdamındaki gerileme sonucunda işsizlik oranlarındaki toplumsal cinsiyet farkı 1,8 yüzde puanlık sıçramayla 2005'ten bu yana en yüksek seviyesine (6,2 yüzde puan) yükselmiştir.

Toplam istihdamda sınırlı artış

Mevsim etkilerinden arındırılmış aylık verilere göre istihdam edilenlerin sayısı Kasım'dan Aralık'a 18 bin artarak 31 milyon 573 bin kişi olarak kaydedilmiş, işsiz sayısı da 62 bin artarak 3 milyon 633 bine, bunun sonucunda da işgücü 80 bin artarak 35 milyon 208 bine yükselmiştir (Şekil 1, Tablo 1). Bu gelişmeler sonucu işsizlik oranı Kasım'dan Aralık'a 0,1 yüzde puanlık artışla yüzde 10,3'e yükselmiştir.

Şekil 1 : Mevsim etkilerinden arındırılmış işgücü, istihdam ve işsizlik oranı



Kaynak: TÜİK, Betam

¹ ÜLKEMİZİN BAŞINA GELEN DEPREM FELAKETİNDE HAYATINI KAYBEDEN VATANDAŞLARIMIZA RAHMET, YAKINLARINA VE ÜLKEMİZE BAŞSAĞLIĞI VE SABIR, YARALI VATANDAŞLARIMIZA ACİL ŞİFALAR DİLERİZ.

* Prof. Dr. Seyfettin Gürsel, Betam, Direktör, seyfettin.gursel@eas.bau.edu.tr

** Uğurcan Acar, Betam, Araştırma Görevlisi, acarug@gmail.com

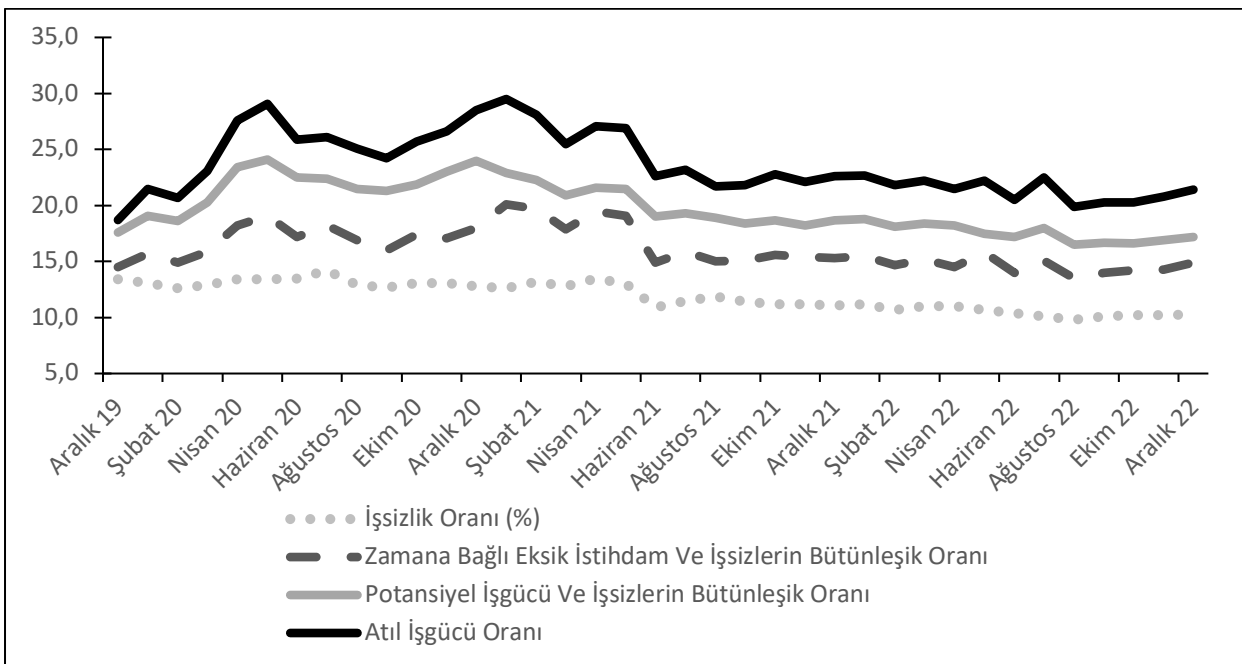
*** Mehmet Cem Şahin, Betam, Araştırma Görevlisi, mehmetcem.sahin@eas.bau.edu.tr

Alternatif işsizlik oranlarındaki gelişmeler

TÜİK tarafından açıklanan alternatif işsizlik oranlarının nasıl hesaplandığı Kutu 1’de açıklanmaktadır. Alternatif işsizlik oranları, işgücü arzından yeterince faydalanılamayan çalışan (zamana bağlı eksik istihdam) ya da işgücü dışına çıkmış ama aslında çalışmak isteyen ve çalışmaya hazır kişileri (potansiyel işgücü) de içermektedir.

Mevsim etkilerinden arındırılmış verilere göre “Genel işsizlik oranı” Kasım’dan Aralık’a 0,1 yüzde puanlık artışla yüzde 10,3 seviyesine yükselmiştir. İşgücü ve istihdamda artışın sınırlı olduğu bu ayda potansiyel işgücü de artmış, “İşsiz ve potansiyel işgücünün bütünleşik oranı” 0,3 yüzde puanlık artışla yüzde 17,2’ye yükselmiştir. İstihdam artışının düşük olduğu bu ayda “Zamana bağlı eksik istihdam ve işsizlerin bütünleşik oranı” 0,6 yüzde puanlık güçlü artışla yüzde 14,9’a yükselmiştir. Son iki alternatif işsizlik oranının bileşiminden oluşan “Atıl işgücü oranı” ise Ağustos’tan Kasım’a aralıksız süregelen artışını Aralık’ta da devam ettirmiş ve 0,6 yüzde puanlık artışla yüzde 21,4 seviyesine yükselmiştir. (Şekil 2, Tablo 4).

Şekil 2 : Manşet işsizlik oranı ve Alternatif İşsizlik Oranları (%)

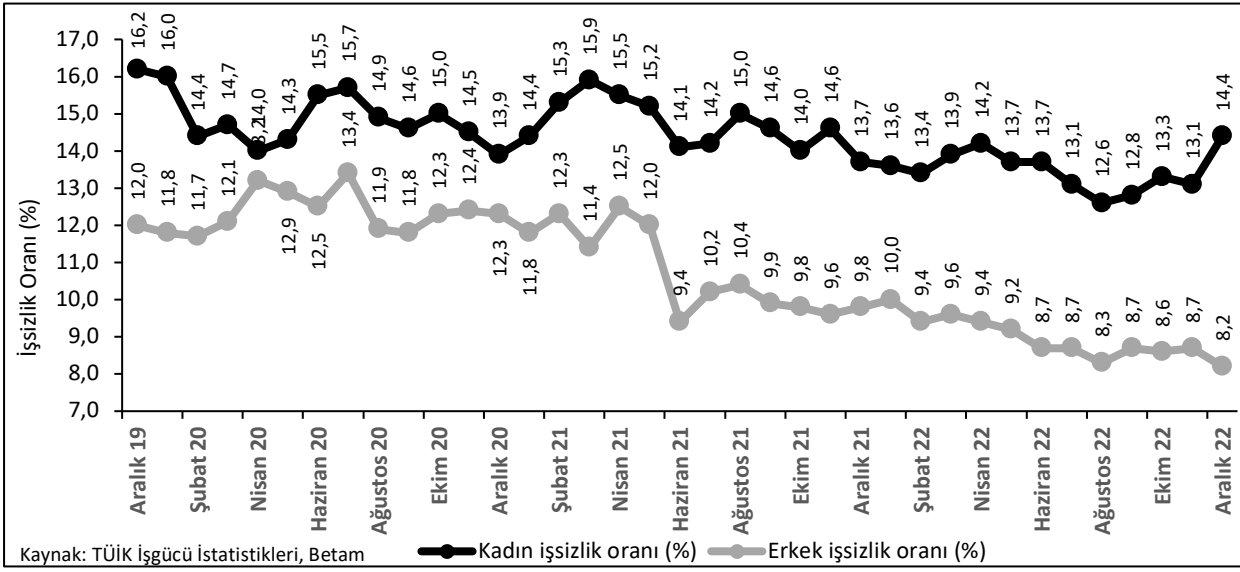


Kaynak: TÜİK, Betam

İşsizlikte toplumsal cinsiyet farkı rekor seviyeye ulaştı

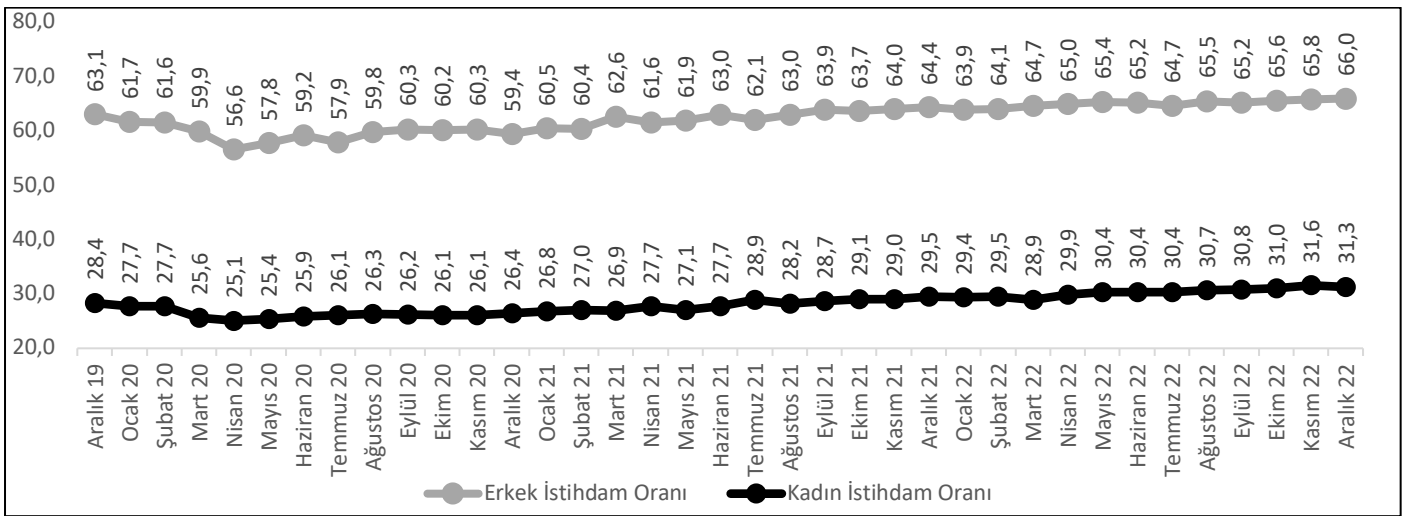
Şekil 3’te mevsim etkilerinden arındırılmış kadın ve erkek işsizlik oranları verilmektedir. Kasım’dan Aralık’a kadınlarda istihdam 80 bin azalırken işsiz sayısı 167 bin artmıştır. İstihdamdaki azalışa işsiz sayısındaki yüksek artışın eşlik etmesi sonucunda kadın işsizlik oranı Kasım’dan Aralık’a 1,3 yüzde puanlık çok güçlü artışla yüzde 14,4 seviyesine kadar yükselmiştir. Erkek istihdamı ise Ekim’de 147 bin, Kasım’da 96 bin arttıktan sonra Aralık’ta 98 bin artmış, işgücü sayısı ise 7 bin gerilemiştir. Bunun sonucunda erkek işsizlik oranı da yüzde 8,7’den yüzde 8,2’ye gerilemiştir. Bu zıt yönlü gelişmeler sonucu işsizlik oranında toplumsal cinsiyet farkı 6,2 yüzde puan ile tarihin en yüksek seviyesine erişmiştir.

Şekil 3 : Mevsim etkilerinden arındırılmış kadın ve erkek işsizlik oranları (%)



Kadın istihdam oranı Kasım'daki 80 binlik istihdam azalışı sonucunda 0,3 yüzde puan azalarak yüzde 31,3'e gerilemiştir. Erkek istihdam oranı ise Eylül'den bu yana süregelen artışını Aralık'ta da devam ettirmiş ve yüzde 66,0 seviyesine yükselmiştir.

Şekil 4 : Mevsim etkilerinden arındırılmış kadın ve erkek istihdam oranları (%)



Tablo 1 : Mevsim etkilerinden arındırılmış işgücü göstergeleri (bin kişi) *

	İşgücü	İstihdam	İşsizlik	İşsizlik Oranı	Aylık Değişimler		
					İşgücü	İstihdam	İşsizlik
Aralık 19	32,555	28,204	4,352	13.4	İşgücü	İstihdam	İşsizlik
Ocak 20	31,787	27,615	4,172	13.1	-768	-589	-180
Şubat 20	31,599	27,615	3,984	12.6	-188	0	-188
Mart 20	30,397	26,482	3,915	12.9	-1,202	-1,133	-69
Nisan 20	29,265	25,334	3,931	13.4	-1,132	-1,148	16
Mayıs 20	29,832	25,849	3,983	13.4	567	515	52
Haziran 20	30,616	26,497	4,119	13.5	784	648	136
Temmuz 20	30,526	26,199	4,327	14.2	-90	-298	208
Ağustos 20	30,877	26,904	3,972	12.9	351	705	-355
Eylül 20	31,022	27,080	3,942	12.7	145	176	-30
Ekim 20	31,120	27,039	4,081	13.1	98	-41	139
Kasım 20	31,235	27,151	4,084	13.1	115	112	3
Aralık 20	30,962	27,000	3,962	12.8	-273	-151	-122
Ocak 21	31,468	27,501	3,967	12.6	506	501	5
Şubat 21	31,766	27,564	4,202	13.2	298	63	235
Mart 21	32,414	28,261	4,154	12.8	648	697	-48
Nisan 21	32,640	28,243	4,397	13.5	226	-18	243
Mayıs 21	32,408	28,185	4,224	13.0	-232	-58	-173
Haziran 21	32,271	28,748	3,523	10.9	-137	563	-701
Temmuz 21	32,632	28,872	3,760	11.5	361	124	237
Ağustos 21	32,897	28,991	3,906	11.9	265	119	146
Eylül 21	33,269	29,474	3,794	11.4	372	483	-112
Ekim 21	33,287	29,571	3,716	11.2	18	97	-78
Kasım 21	33,436	29,692	3,744	11.2	149	121	28
Aralık 21	33,736	29,988	3,748	11.1	300	296	4
Ocak 22	33,615	29,851	3,764	11.2	-121	-137	16
Şubat 22	33,576	29,989	3,587	10.7	-39	138	-177
Mart 22	33,716	30,005	3,711	11.0	140	16	124
Nisan 22	34,220	30,458	3,762	11.0	504	453	51
Mayıs 22	34,523	30,832	3,692	10.7	303	374	-70
Haziran 22	34,344	30,778	3,566	10.4	-179	-54	-126
Temmuz 22	34,102	30,643	3,459	10.1	-242	-135	-107
Ağustos 22	34,397	31,036	3,361	9.8	295	393	-98
Eylül 22	34,488	31,005	3,484	10.1	91	-31	123
Ekim 22	34,796	31,251	3,545	10.2	308	246	61
Kasım 22	35,126	31,555	3,571	10.2	330	304	26
Aralık 22	35,206	31,573	3,633	10.3	80	18	62

Kaynak: TÜİK, Betam

Tablo 2 : İşsizlik Ve Alternatif İşsizlik Oranları (%) Ve Seviyeleri (Bin) *

	İşsizlik Oranı (%)	İşsiz Sayısı (Bin)	Zamana Bağlı Eksik İstihdam Ve İşsizlerin Bütünleşik Oranı (%)	Zamana Bağlı Eksik İstihdam Seviyesi (bin)	Potansiyel İşgücü Ve İşsizlerin Bütünleşik Oranı (%)	Potansiyel İşgücü (bin)	Atıl İşgücü Oranı (%)	Toplam
Aralık 19	13.4	4352	14.5	368	17.6	1672	18.7	6392
Ocak 20	13.1	4172	15.7	819	19.1	2348	21.5	7338
Şubat 20	12.6	3984	14.9	724	18.6	2326	20.7	7034
Mart 20	12.9	3915	15.9	918	20.3	2830	23.1	7663
Nisan 20	13.4	3931	18.2	1395	23.4	3808	27.6	9134
Mayıs 20	13.4	3983	19.1	1715	24.1	4225	29.1	9923
Haziran 20	13.5	4119	17.2	1147	22.5	3574	25.9	8840
Temmuz 20	14.2	4327	18.2	1229	22.4	3236	26.1	8791
Ağustos 20	12.9	3972	16.9	1246	21.5	3397	25.1	8615
Eylül 20	12.7	3942	16.0	1022	21.3	3387	24.2	8351
Ekim 20	13.1	4081	17.4	1334	21.9	3501	25.7	8916
Kasım 20	13.1	4084	17.1	1257	23.0	4026	26.6	9367
Aralık 20	12.8	3962	18.0	1611	24.0	4564	28.5	10137
Ocak 21	12.6	3967	20.1	2358	22.9	4201	29.5	10526
Şubat 21	13.2	4202	19.7	2056	22.3	3709	28.1	9967
Mart 21	12.8	4154	17.9	1648	20.9	3313	25.5	9115
Nisan 21	13.5	4397	19.5	1968	21.6	3384	27.1	9749
Mayıs 21	13.0	4224	19.1	1966	21.5	3495	26.9	9685
Haziran 21	10.9	3523	14.9	1285	19.0	3220	22.6	8029
Temmuz 21	11.5	3760	15.9	1428	19.3	3145	23.2	8333
Ağustos 21	11.9	3906	15.0	1029	18.9	2850	21.7	7785
Eylül 21	11.4	3794	15.1	1230	18.4	2852	21.8	7876
Ekim 21	11.2	3716	15.6	1477	18.7	3086	22.8	8278
Kasım 21	11.2	3744	15.4	1405	18.2	2862	22.1	8011
Aralık 21	11.1	3748	15.3	1414	18.7	3150	22.6	8311
Ocak 22	11.2	3764	15.5	1446	18.8	3147	22.7	8358
Şubat 22	10.7	3587	14.7	1349	18.1	3041	21.8	7976
Mart 22	11.0	3711	15.2	1414	18.4	3055	22.2	8180
Nisan 22	11.0	3762	14.5	1200	18.2	3015	21.5	7977
Mayıs 22	10.7	3692	15.8	1763	17.5	2848	22.2	8303
Haziran 22	10.4	3566	14.0	1242	17.2	2827	20.5	7636
Temmuz 22	10.1	3459	15.1	1690	18.0	3268	22.5	8417
Ağustos 22	9.8	3361	13.5	1283	16.5	2772	19.9	7415
Eylül 22	10.1	3484	14.0	1344	16.7	2732	20.3	7560
Ekim 22	10.2	3545	14.2	1396	16.6	2675	20.3	7616
Kasım 22	10.2	3571	14.3	1452	16.9	2846	20.8	7869
Aralık 22	10.3	3633	14.9	1613	17.2	2926	21.4	8171

Kaynak: TÜİK, Betam

Tablo 3 : Mevsim etkilerinden arındırılmış kadın ve erkek genel işgücü göstergeleri (bin)

	Toplam İşgücü, Kadın	Toplam İstihdam, Kadın	Toplam İşsiz, Kadın	Toplam İşgücü, Erkek	Toplam İstihdam, Erkek	Toplam İşsiz, Erkek	Kadın İşgücü / 15+	Kadın İstihdam / 15+	Erkek İşgücü / 15+	Erkek İstihdam / 15+
Aralık 19	10,629	8,906	1,723	21,926	19,298	2,628	33.9	28.4	71.7	63.1
Ocak 20	10,347	8,695	1,651	21,440	18,920	2,520	33.0	27.7	70.0	61.7
Şubat 20	10,160	8,692	1,468	21,439	18,923	2,516	32.3	27.7	69.8	61.6
Mart 20	9,449	8,064	1,385	20,948	18,418	2,530	30.0	25.6	68.1	59.9
Nisan 20	9,185	7,896	1,288	20,081	17,438	2,642	29.1	25.1	65.2	56.6
Mayıs 20	9,347	8,013	1,334	20,485	17,836	2,649	29.6	25.4	66.4	57.8
Haziran 20	9,683	8,183	1,501	20,932	18,314	2,619	30.6	25.9	67.7	59.2
Temmuz 20	9,792	8,251	1,541	20,735	17,948	2,786	30.9	26.1	66.9	57.9
Ağustos 20	9,801	8,343	1,459	21,075	18,562	2,514	30.9	26.3	67.9	59.8
Eylül 20	9,735	8,313	1,423	21,287	18,767	2,519	30.7	26.2	68.4	60.3
Ekim 20	9,756	8,295	1,461	21,364	18,743	2,621	30.7	26.1	68.6	60.2
Kasım 20	9,722	8,315	1,406	21,513	18,836	2,677	30.5	26.1	68.9	60.3
Aralık 20	9,783	8,419	1,365	21,179	18,582	2,597	30.7	26.4	67.7	59.4
Ocak 21	10,002	8,566	1,436	21,466	18,935	2,531	31.3	26.8	68.5	60.5
Şubat 21	10,191	8,634	1,557	21,575	18,930	2,645	31.9	27.0	68.8	60.4
Mart 21	10,223	8,602	1,621	22,191	19,658	2,533	31.9	26.9	70.7	62.6
Nisan 21	10,494	8,866	1,628	22,146	19,377	2,769	32.7	27.7	70.5	61.6
Mayıs 21	10,256	8,697	1,560	22,152	19,488	2,664	32.0	27.1	70.4	61.9
Haziran 21	10,347	8,890	1,457	21,924	19,858	2,066	32.2	27.7	69.6	63.0
Temmuz 21	10,828	9,290	1,537	21,804	19,582	2,222	33.6	28.9	69.1	62.1
Ağustos 21	10,675	9,076	1,599	22,222	19,915	2,307	33.1	28.2	70.3	63.0
Eylül 21	10,836	9,255	1,580	22,433	20,219	2,214	33.6	28.7	70.9	63.9
Ekim 21	10,929	9,398	1,531	22,358	20,173	2,185	33.8	29.1	70.6	63.7
Kasım 21	10,991	9,391	1,600	22,445	20,301	2,144	33.9	29.0	70.8	64.0
Aralık 21	11,075	9,556	1,519	22,661	20,433	2,229	34.2	29.5	71.4	64.4
Ocak 22	11,057	9,555	1,503	22,558	20,297	2,261	34.1	29.4	71.0	63.9
Şubat 22	11,068	9,587	1,481	22,507	20,402	2,105	34.1	29.5	70.7	64.1
Mart 22	10,917	9,400	1,517	22,799	20,605	2,194	33.5	28.9	71.6	64.7
Nisan 22	11,339	9,726	1,614	22,881	20,732	2,149	34.8	29.9	71.7	65.0
Mayıs 22	11,501	9,929	1,572	23,022	20,902	2,120	35.3	30.4	72.1	65.4
Haziran 22	11,497	9,918	1,579	22,847	20,860	1,987	35.2	30.4	71.4	65.2
Temmuz 22	11,425	9,927	1,497	22,677	20,715	1,962	34.9	30.4	70.8	64.7
Ağustos 22	11,491	10,039	1,452	22,906	20,997	1,909	35.1	30.7	71.4	65.5
Eylül 22	11,565	10,081	1,484	22,924	20,924	2,000	35.3	30.8	71.4	65.2
Ekim 22	11,736	10,173	1,562	23,060	21,078	1,982	35.8	31.0	71.7	65.6
Kasım 22	11,944	10,381	1,563	23,182	21,174	2,009	36.4	31.6	72.0	65.8
Aralık 22	12,031	10,301	1,729	23,175	21,272	1,903	36.6	31.3	71.9	66.0

Kaynak: TÜİK, Betam

Kutu 1: Alternatif İşsizlik Oranları İle İlgili Tanımlar²

Zamana bağlı eksik istihdam: Referans haftasında istihdamda olan, esas işinde ve diğer işinde/işlerinde fiili olarak 40 saatten daha az süre çalışmış olup, daha fazla süre çalışmak istediğini belirten ve mümkün olduğu takdirde daha fazla çalışmaya başlayabilecek olan kişilerdir.

Potansiyel işgücü: Referans haftasında ne istihdamda ne de işsiz olan çalışma çağındaki kişilerden; iş arayan fakat kısa süre içerisinde işbaşı yapabilecek durumda olmayanlarla, iş aramadığı halde çalışma isteği olan ve kısa süre içerisinde işbaşı yapabilecek durumda olan kişilerdir.

İşsiz: Referans dönemi içinde istihdam halinde olmayan kişilerden iş aramak için son dört hafta içinde aktif iş arama kanallarından en az birini kullanmış ve 2 hafta içinde işbaşı yapabilecek durumda olan kurumsal olmayan çalışma çağındaki tüm kişiler işsiz nüfusa dahildir.

1) İşsizlik Oranı = $[\text{İşsiz}/\text{İşgücü}] * 100$

2) Zamana bağlı eksik istihdam ile işsizliğin bütünleşik oranı =

$$[(\text{Zamana bağlı eksik istihdamdaki kişiler} + \text{İşsizler}) / \text{İşgücü}] * 100$$

3) İşsiz ve potansiyel işgücünün bütünleşik oranı =

$$[(\text{İşsiz} + \text{Potansiyel İşgücü}) / (\text{İşgücü} + \text{Potansiyel İşgücü})] * 100$$

4) Atıl İşgücü Oranı =

$$[(\text{Zamana Bağlı Eksik İstihdam} + \text{İşsiz} + \text{Potansiyel İşgücü}) / (\text{İşgücü} + \text{Potansiyel İşgücü})] * 100$$

² Tanımlar ile ilgili daha detaylı bilgiler şu adresin *Metaveri* kısmında mevcuttur:
<https://data.tuik.gov.tr/Bulten/Index?p=Isgucu-Istatistikleri-Ocak-2021-37486&dil=1>