

## İSTİHDAM VE İŞGÜCÜNDE YÜKSEK ARTIŞ

Seyfettin Gürsel\*, Uğurcan Acar\*\*, Mehmet Cem Şahin\*\*\*

### Yönetici özeti

Mevsim etkilerinden arındırılmış verilere göre 2022 yılı dördüncü çeyrekte istihdamdaki kişi sayısı bir önceki çeyreğe kıyasla 565 binlik artış göstererek 31 milyon 460 bin seviyesine yükselirken işsiz sayısı 148 bin artmış, sonuçta işgücünde 714 bin artış yaşanmıştır. Yüksek istihdam artışına rağmen işsiz sayısında artış sonucu işsizlik oranı yüzde 10'dan yüzde 10,2'ye yükselmiştir. Çeyrekten çeyreğe istihdam artışı yüzde 1,8'dir. İstihdam artışı bir önceki çeyrekte yavaşladıktan sonra yeniden ivme kazanmıştır. Bu gelişme Betam'ın çeyreklik bazda pozitif büyüme beklentisiyle paraleldir<sup>1</sup>.

Mevsim etkilerinden arındırılmış sektörel istihdam verilerine bakıldığında hizmetler sektöründe 356 binlik yükseliş yaşandığı görülmektedir (yüzde 2,0). İnşaat istihdamı 57 bin artarken (yüzde 3,0), sanayi istihdamında artış 89 bin (yüzde 1,4) olarak gerçekleşmiş önceki çeyrekte yaşanan istihdam kaybını telafi etmiştir. Tarım istihdamı ise kadınlarda 78 binlik yüksek artış sonucu toplamda 62 bin artış göstermiştir.

Mevsim etkilerinden arındırılmış genç (15-24 yaş arası) işsizlik oranı kadın ve erkek istihdamındaki artışlara rağmen 0,5 yüzde puanlık artışla yüzde 19,2'ye yükselmiştir. Bu dönemde genç kadın ve erkek işsizlik oranlarındaki cinsiyet farkı yüzde 9,7'ye tırmanmıştır.

Mevsim etkilerinden arındırılmamış verilere göre bir önceki çeyreğe kıyasla lise altı ve yükseköğretim mezunlarında işsizlik oranı azalırken, mesleki veya teknik lise mezunu ve lise mezunlarında artmıştır. Özellikle kadınlarda mesleki veya teknik lise mezunu kadın işsizliğinde 2,8 yüzde puanlık artış dikkat çekmektedir.

\* Prof. Dr. Seyfettin Gürsel, Betam, Direktör, [seyfettin.gursel@eas.bau.edu.tr](mailto:seyfettin.gursel@eas.bau.edu.tr)

\*\* Uğurcan Acar, Betam, Araştırma Görevlisi, [acarug@gmail.com](mailto:acarug@gmail.com)

\*\*\* Mehmet Cem Şahin, Betam, Araştırma Görevlisi, [mehmetcem.sahin@eas.bau.edu.tr](mailto:mehmetcem.sahin@eas.bau.edu.tr)

<sup>1</sup> Bknz. [Ekonomik Büyüme ve Tahminler: Ocak 2023](#)

2022 yılı dördüncü çeyrekte bir önceki çeyreğe kıyasla uzun süreli işsizlik oranı toplamda 1,5 yüzde puan azalarak yüzde 22,9'a gerilemiştir. Uzun süreli işsizlik oranının kadınlarda 0,9 puanlık azalışla yüzde 27,4'e gerilediği, erkeklerde ise 2,0 yüzde puan azalışla yüzde 19,2'ye gerilediği görülmektedir.

## Giriş

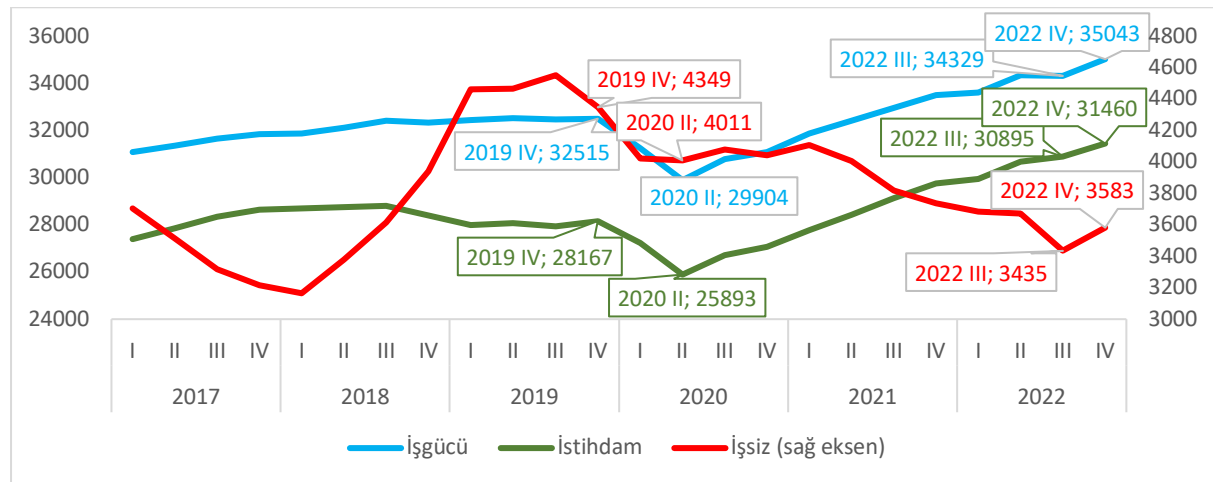
Betam İşgücü Piyasası Görünümü (İPG) aylık notlarının yanı sıra üç aylık İPG notlarını 2021 Kasım ayından bugüne yayınlıyor. Kısaca hatırlatmak gerekirse, TÜİK Ocak 2021'de her ay yayınladığı işgücü istatistiklerini «üç aylık ortalamalar» yerine «aylık» verilerle yayınlamaya başlamıştı. Ancak aylık veriler eğitim düzeyleri, kayıtlılık, işsizlik süreleri gibi pek çok konuyu kapsam dışı bıraktığı için, TÜİK 2021'den itibaren üç ayda birçok daha geniş kapsama sahip «çeyreklik» istatistikleri de ayrıca yayınlama kararı almıştı. Bir süre sonra da sektör istihdam verilerinin aylık bazda aşırı oynaklık sergilediğini gözlemleyen TÜİK, bu verileri de aylık istatistiklerin kapsamının dışında bırakarak çeyreklik istatistiklere aktardı.

Bu gelişmelere paralel olarak Betam da aylık İPG notlarına ek olarak üç ayda bir sektör istihdamları, eğitim düzeyleri itibariyle işsizlik ve uzun süreli işsizlik konularını kapsayan Çeyreklik İPG araştırma notlarını yayınlamaktadır.

## İstihdam ve işgücünde yüksek artış

Mevsim etkilerinden arındırılmış verilere göre istihdamdaki kişi sayısı bir önceki çeyreğe kıyasla 565 binlik artış göstererek 31 milyon 460 bin seviyesine yükselmiştir. Aynı dönemde işsiz sayısı 148 binlik yükselişle 3 milyon 583 bine yükselmiş, sonuçta işgücü seviyesi 714 binlik artışla 35 milyon 43 bine yükselmiştir (Şekil 1, Tablo 1). Çeyrekten çeyreğe istihdam artışı yüzde 1,8'tür. Bir önceki dönemde görülen yüzde 0,6'lık artıştan sonra bu gelişme istihdamda artışın yeniden ivme kazandığını göstermektedir.

**Şekil 1 : Mevsim etkilerinden arındırılmış işgücü göstergeleri (bin kişi)**



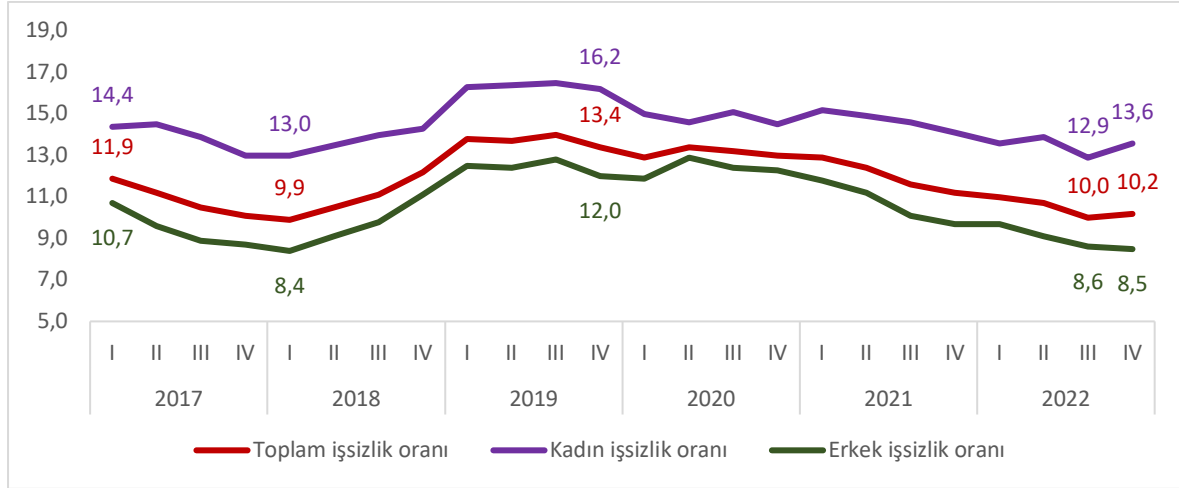
Kaynak: TÜİK, Betam

## Kadın işgücünde güçlü artış işsizliği yükseltti

Mevsim etkilerinden arındırılmış verilere göre 2022 yılı dördüncü çeyreğinde bir önceki çeyreğe kıyasla manşet işsizlik oranı 0,2 yüzde puanlık artışla yüzde 10,2 seviyesine yükselmiştir. Aynı dönemde kadın istihdamı 269 binlik artış gösterirken kadın işsiz sayısı 140 bin yükselmiştir (Tablo 2). İşgücü artışının istihdam artışından dahi güçlü olması sonucu kadın işsizlik oranı çeyrekten çeyreğe 0,7 yüzde puanlık artışla yüzde 13,6'ya yükselmiştir. Erkek işsizlik oranı ise, erkek istihdamında 296 binlik ve işsiz sayısında 8 binlik yükseliş sonucu çeyrekten çeyreğe 0,1 yüzde puan azalarak yüzde 8,5'e gerilemiştir.

Kadın istihdamındaki ivmelenmenin erkeklere kıyasla yüksek olmasına karşın kadın işsiz sayısındaki güçlü artış sonucunda işsizlikte cinsiyet farkı 0,8 yüzde puan yükselerek 5,1 yüzde puana ulaşmıştır.

**Şekil 2: Mevsim etkilerinden arındırılmış manşet işsizlik oranları (%)**

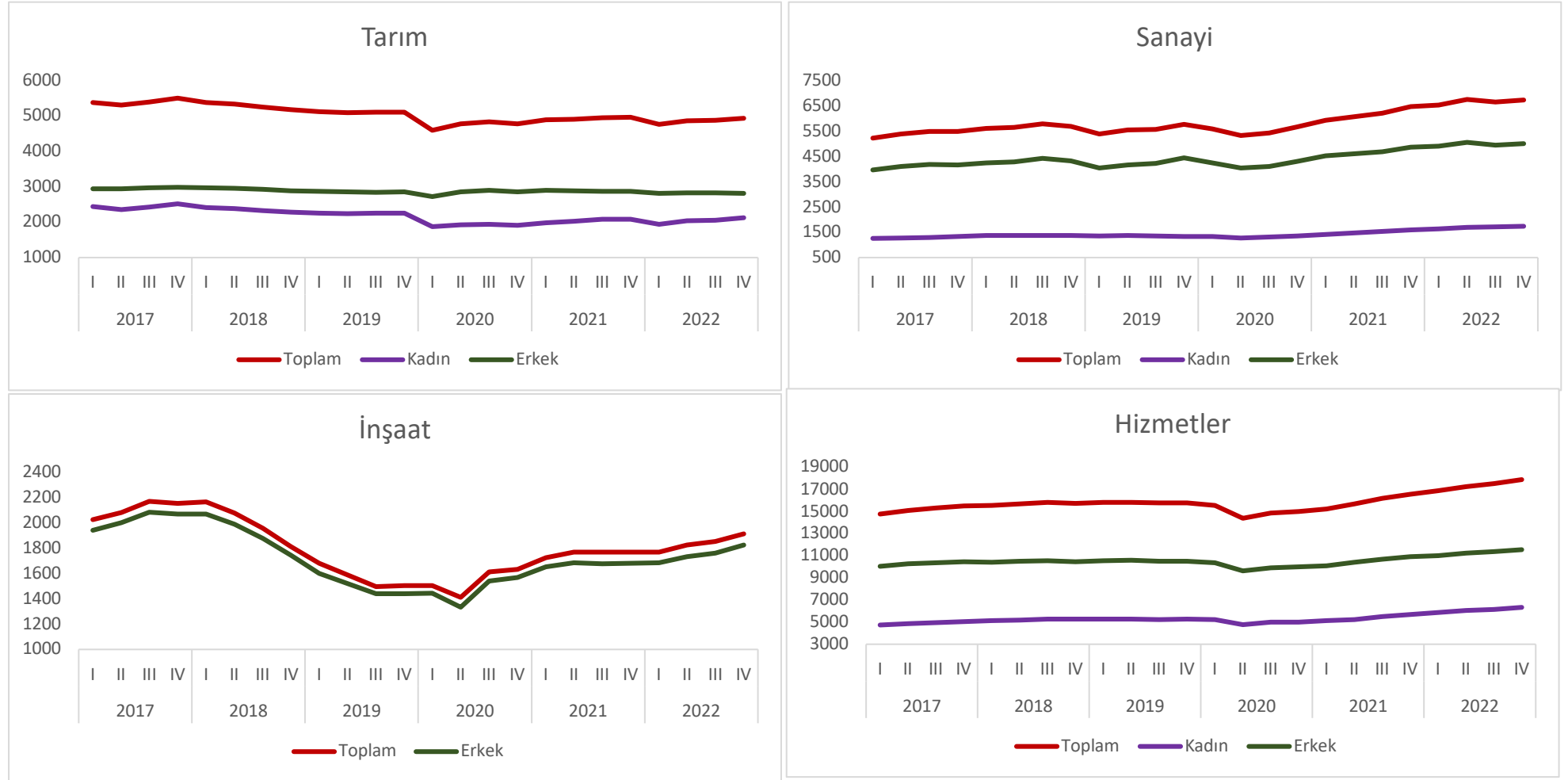


Kaynak : TÜİK, Betam

## Hizmet ve inşaat istihdamında güçlü artış

Mevsim etkilerinden arındırılmış veriler tüm sektörlerde istihdamın arttığını göstermektedir. Sanayide kadın istihdamı 29 bin erkek istihdamı 60 bin artmıştır. Mevsim ve takvim etkilerinden arındırılmış sanayi üretim endeksinin dördüncü çeyrekte ortalama yüzde 2 yükseldiği ortamda sanayi istihdamında yüzde 1,4'lük yükseliş gerçekleşmiştir. Hizmetler sektöründe erkek istihdamı 187 bin (yüzde 1,6) yükselirken, kadın istihdamı ise 169 binlik (yüzde 2,7) güçlü bir artış gerçekleştirmiş ve toplam istihdamı 356 binlik artışla (yüzde 2,0) 17 milyon 877 bine yükseltmiştir. Çeyrekten çeyreğe tarım istihdamında 62 binlik artış görülürken, inşaat istihdamı ise 57 bin ile yüzdeler bazda güçlü bir artış gerçekleştirmiştir (yüzde 3,1).

Şekil 3: Mevsim etkilerinden arındırılmış sektörel istihdam (bin kişi), Toplam<sup>2</sup>



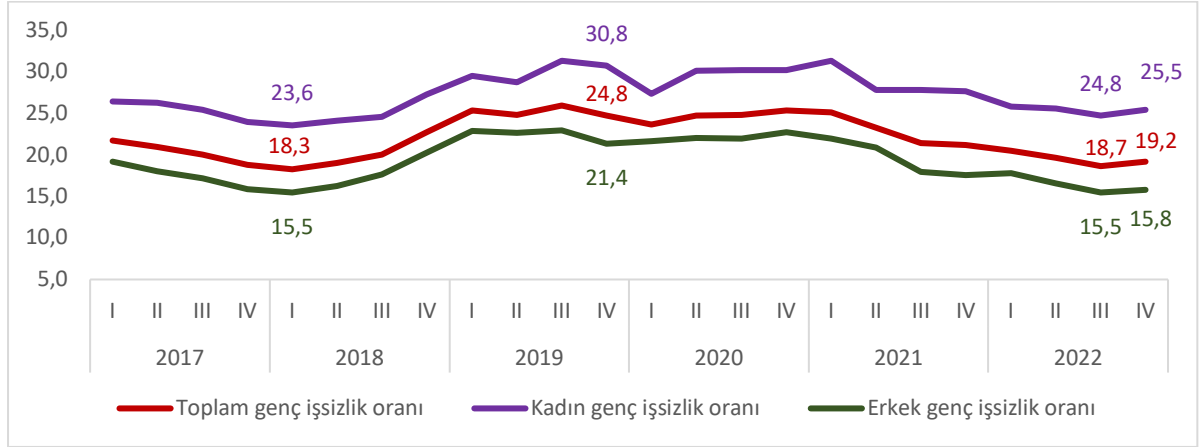
Kaynak: TÜİK, Betam

<sup>2</sup> İnşaatta kadın istihdamı çok düşük olduğundan şekilde yer verilmemiştir.

## Genç istihdam oranı rekor seviyeye ulaşırken işsizlik arttı

Mevsim etkilerinden arındırılmış genç (15-24 yaş arası) işgücü göstergeleri genç işsizlik oranınının 0,5 yüzde puan artışla yüzde 19,2'ye yükseldiğini göstermektedir. Bu dönemde genç istihdam oranı 0,9 yüzde puanlık güçlü artışla tarihi rekor seviyesine (yüzde 36,6) yükselmiştir. Genç istihdamında güçlü artışların görüldüğü bu dönemde genç kadın işsizlik oranı işsiz sayısındaki şiddetli artış sonucu 0,5 yüzde puanlık artışla yüzde 25,5'e yükselirken, istihdam oranı 0,9 yüzde puanlık artışla yüzde 24,3'e yükselmiştir. Genç erkeklerde ise istihdam oranı 0,8 yüzde puan artışla yüzde 48,3'e, işsizlik oranı da 0,3 yüzde puanlık artışla yüzde 15,8'e yükselmiştir. Hem genç erkekler hem de genç kadınlarda istihdam oranları 2005'ten bu yana gördüğü en yüksek seviyeye ulaşmıştır (Tablo 4).

**Şekil 4: Mevsim etkilerinden arındırılmış genç Kadın-Erkek işsizlik oranları (15-24 yaş, %)**



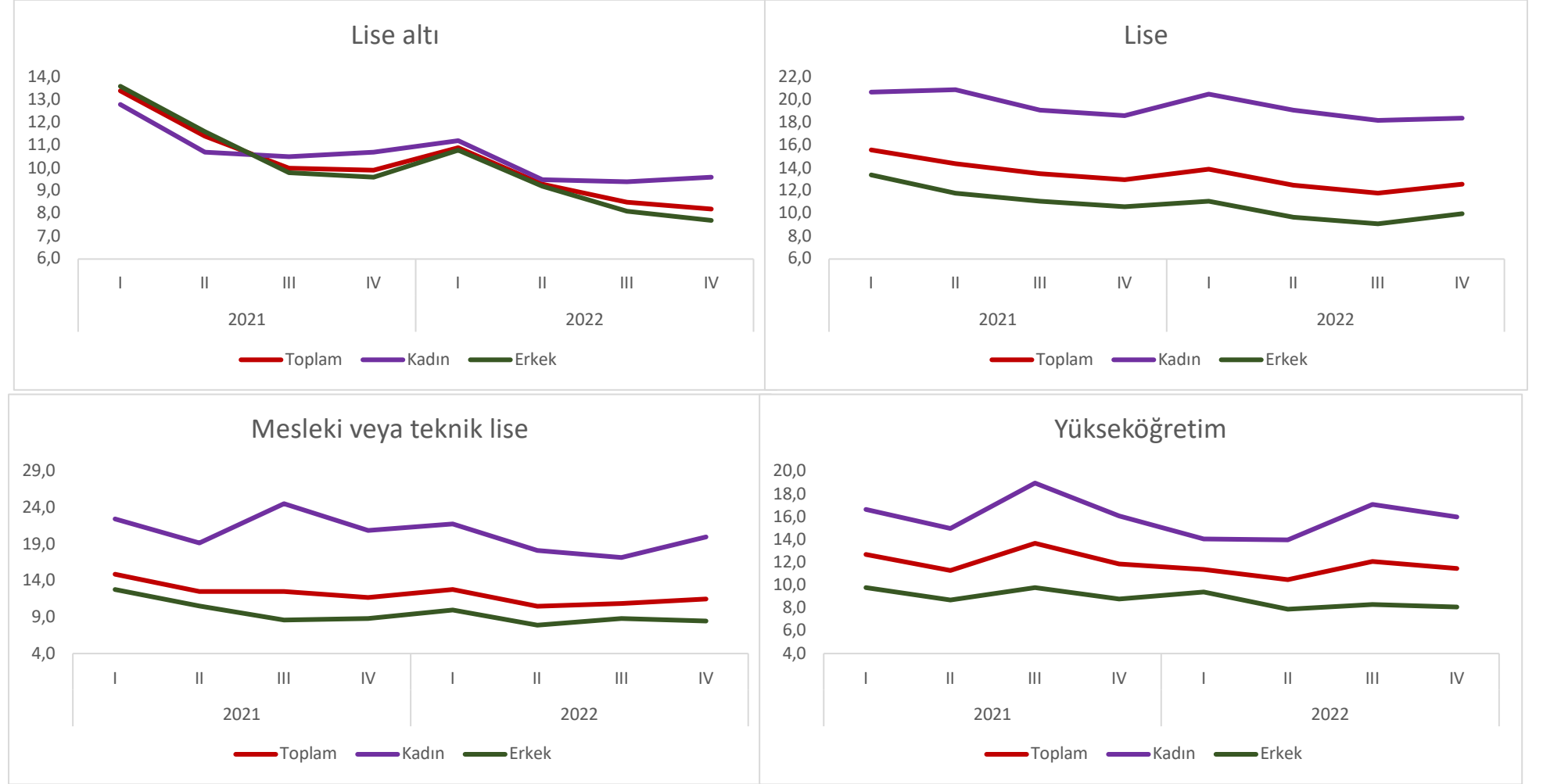
Kaynak: TÜİK, Betam

## Lise altı ve yükseköğretim mezunlarında işsizlik azalırken lise ve mesleki lise mezunlarında arttı

Mevsim etkilerinden arındırılmamış verilere göre bir önceki çeyreğe kıyasla 2022 dördüncü çeyrekte lise ve mesleki veya teknik lise mezunlarında işsizliğin arttığı, diğer gruplarda ise azaldığı görülmektedir<sup>3</sup>. “Yükseköğretim” eğitim grubu işsizlik oranı yüzde 12,1’den 11,5’e (0,6 yüzde puan) gerileyerek çeyrekten çeyreğe en güçlü azalışın kaydedildiği grup olmuştur. “Mesleki veya teknik lise” ve “Genel lise” gruplarında işsizlik oranları sırasıyla 0,6 ve 0,8 yüzde puan yükselirken “lise altı” grubunda işsizlik oranı 0,3 yüzde puanlık düşüşle yüzde 8,2’ye gerilemiştir (Tablo 5).

<sup>3</sup> TÜİK bu serileri 2014’e kadar geriye götürmediği için serilerin mevsimsellikten arındırılması mümkün değildir.

Şekil 5: Farklı eğitim düzeylerinde işsizlik oranları



Kaynak: TÜİK, Betam

Kadın işsizlik oranı önceki çeyreğe kıyasla “Genel Lise” ve “Mesleki veya Teknik Lise” grubunda yükselirken, diğer gruplarda düşmüştür. “Yükseköğretim” grubunda kadın işsizlik oranı 1,1 yüzde puanlık düşüşle yüzde 16’ya gerilerken, “Genel Lise” mezunlarında 0,2 yüzde puan yükselmiş, “Mesleki veya teknik lise” mezunlarında ise 2,8 yüzde puanlık şiddetli artışla yüzde 20’ye yükselmiştir.

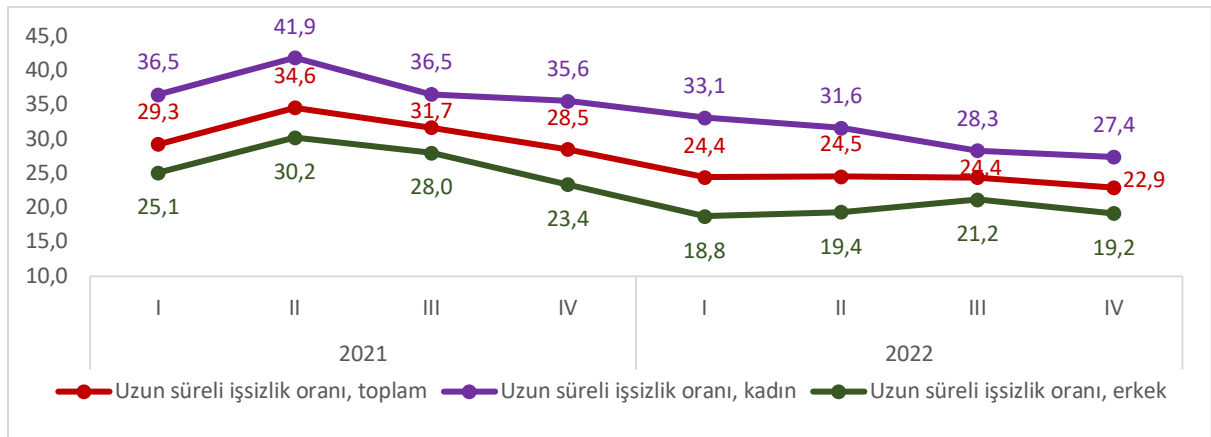
Erkeklerde ise işsizlik oranları “Genel Lise” mezunu hariç bütün eğitim gruplarında düşmüştür. “Lise altı” grubunda işsizlik oranı yüzde 8,1’den 7,7’ye gerilerken, “Lise” grubunda yüzde 9,1’den yüzde 10’a yükselmiştir. “Mesleki veya teknik lise” grubunda işsizlik oranı yüzde 8,8’den 8,5’e, “Yükseköğretim” grubunda ise yüzde 8,3’ten 8,1’e gerilemiştir. Yüksek eğitim grubunda işsizlikte toplumsal cinsiyet farkı bir önceki dönem 6,1 puandan 8,8 puana yükseldikten sonra bu dönem 7,9 yüzde puana gerilemiştir. Yüksek öğrenimli kadınların yüksek işsizlik sorunu ciddi bir sorun olarak gündemde kalmaya devam etmektedir.

### **Uzun süreli işsizlikte düşüş**

Uzun süreli işsizlik oranı bir yıl ve daha uzun süreli işsizlerin toplam işsizler içindeki payını vermektedir. 2020 yılı birinci çeyreği itibariyle Covid-19 salgın tedbirleri kapsamında özellikle hizmetler sektöründeki faaliyet kısıtlamaları, firmaların işgücüne olan talebini önemli ölçüde azaltmıştır. Bu durumun sonucunda da hali hazırda işsiz olanların işsiz kaldıkları süre uzamış ve 2021 yılı ikinci çeyrekte bu grubun toplam işsizler içindeki payı en yüksek seviyesine ulaşmıştır (Şekil 6). Faaliyet kısıtlamalarının sona ermesiyle istihdamın hızla artmaya başlaması sonucu uzun süreli işsizlerin toplam işsizler içindeki payı da azalma eğilimine girmiştir. Uzun süreli işsizlik oranının azalmasındaki bir diğer etmen faaliyet kısıtlamaların kalkmasıyla birlikte işgücüne girişlerin artmış olmasıdır; böylelikle 1 yıldan az süreli işsizlerin toplam içindeki payı uzun süreli işsizlere kıyasla daha fazla artmıştır.

2022 yılı dördüncü çeyrekte bir önceki çeyreğe kıyasla uzun süreli işsizlik oranı toplamda 1,5 yüzde puan düşerek yüzde 22,9’a gerilemiştir. Mevsim etkilerinden arındırılmamış verilere göre 2022 3. Çeyrekte 4. Çeyreğe toplam işsiz sayısı 32 bin artarken uzun süreli işsizlerin sayısı 44 bin azalmıştır. Kadınlarda işsiz sayısı 42 bin artarken uzun süreli işsizlerde 3 bin azalış yaşanmıştır. Sonuçta kadınlarda uzun süreli işsizlerin payı 0,9 puanlık azalışla yüzde 27,4’e gerilemiştir. Erkeklerde ise işsiz sayısı 9 bin azalırken uzun süreli işsiz sayısında 40 bin azalış olmuştur. Bunun sonucunda uzun süreli işsizlik oranı erkeklerde 2 yüzde puanlık azalışla yüzde 19,2’ye gerilemiştir.

**Şekil 7: Uzun süreli işsizlik oranları (Kadın, Erkek, Toplam) (%)**



Kaynak: TÜİK, Betam

**Tablo 1: Mevsim etkilerinden arındırılmış temel işgücü göstergeleri**

Yıl	Çeyrek	İşgücü	İstihdam	İşsiz	İşsizlik Oranı
2017	I	31093	27388	3706	11,9
	II	31366	27853	3513	11,2
	III	31666	28346	3320	10,5
	IV	31866	28650	3216	10,1
2018	I	31878	28712	3165	9,9
	II	32135	28755	3380	10,5
	III	32432	28816	3616	11,1
	IV	32354	28412	3942	12,2
2019	I	32465	27999	4465	13,8
	II	32540	28071	4469	13,7
	III	32494	27939	4554	14,0
	IV	32515	28167	4349	13,4
2020	I	31261	27237	4024	12,9
	II	29904	25893	4011	13,4
	III	30808	26728	4080	13,2
	IV	31106	27063	4042	13,0
2021	I	31883	27775	4108	12,9
	II	32427	28419	4008	12,4
	III	32959	29140	3818	11,6
	IV	33506	29769	3737	11,2
2022	I	33636	29948	3687	11,0
	II	34362	30689	3673	10,7
	III	34329	30895	3435	10,0
	IV	35043	31460	3583	10,2

Kaynak: TÜİK, Betam



**Tablo 2: Mevsim etkilerinden arındırılmış cinsiyet ayrımında işgücü göstergeleri**

		Toplam istihdam	Toplam işsiz	İşsizlik oranı, genel	Kadın istihdam	Kadın işsiz	İşsizlik oranı, kadın	Erkek istihdam	Erkek işsiz	İşsizlik oranı, erkek
2017	I	27388	3706	11,9	8517	1434	14,4	18870	2272	10,7
	II	27853	3513	11,2	8543	1451	14,5	19310	2061	9,6
	III	28346	3320	10,5	8735	1405	13,9	19611	1914	8,9
	IV	28650	3216	10,1	8988	1340	13,0	19662	1877	8,7
2018	I	28712	3165	9,9	9006	1348	13,0	19706	1817	8,4
	II	28755	3380	10,5	9036	1414	13,5	19720	1966	9,1
	III	28816	3616	11,1	9034	1468	14,0	19782	2148	9,8
	IV	28412	3942	12,2	8994	1505	14,3	19419	2437	11,1
2019	I	27999	4465	13,8	8957	1745	16,3	19043	2720	12,5
	II	28071	4469	13,7	8959	1758	16,4	19112	2711	12,4
	III	27939	4554	14,0	8907	1763	16,5	19032	2792	12,8
	IV	28167	4349	13,4	8943	1724	16,2	19224	2625	12,0
2020	I	27237	4024	12,9	8484	1501	15,0	18754	2522	11,9
	II	25893	4011	13,4	8031	1374	14,6	17863	2637	12,9
	III	26728	4080	13,2	8302	1474	15,1	18426	2606	12,4
	IV	27063	4042	13,0	8343	1411	14,5	18720	2632	12,3
2021	I	27775	4108	12,9	8601	1538	15,2	19174	2570	11,8
	II	28419	4008	12,4	8823	1541	14,9	19596	2466	11,2
	III	29140	3818	11,6	9211	1573	14,6	19929	2245	10,1
	IV	29769	3737	11,2	9457	1548	14,1	20312	2189	9,7
2022	I	29948	3687	11,0	9514	1500	13,6	20435	2187	9,7
	II	30689	3673	10,7	9858	1588	13,9	20831	2085	9,1
	III	30895	3435	10,0	10016	1478	12,9	20879	1957	8,6
	IV	31460	3583	10,2	10285	1618	13,6	21175	1965	8,5

Kaynak: TÜİK, Betam

**Tablo 3: Mevsim etkilerinden arındırılmış kadın ve erkek sektörel istihdam (Bin kişi)**

		ERKEK					KADIN				
		Toplam	Tarım	Sanayi	İnşaat	Hizmetler	Toplam	Tarım	Sanayi	İnşaat	Hizmetler
2017	I	18870	2944	3964	1944	10018	8517	2439	1258	83	4737
	II	19310	2948	4110	2003	10251	8543	2357	1266	79	4841
	III	19611	2968	4189	2085	10369	8735	2422	1288	85	4940
	IV	19662	2984	4163	2069	10446	8988	2518	1326	84	5061
2018	I	19706	2977	4235	2072	10423	9006	2407	1367	94	5138
	II	19720	2953	4279	1989	10499	9036	2380	1368	90	5198
	III	19782	2921	4418	1877	10566	9034	2327	1365	82	5259
	IV	19419	2887	4325	1747	10459	8994	2285	1368	65	5274
2019	I	19043	2870	4042	1602	10528	8957	2252	1350	80	5275
	II	19112	2849	4167	1520	10577	8959	2247	1383	70	5260
	III	19032	2846	4227	1441	10519	8907	2255	1348	57	5248
	IV	19224	2854	4435	1440	10495	8943	2251	1334	65	5293
2020	I	18754	2722	4247	1444	10341	8484	1873	1332	60	5220
	II	17863	2863	4036	1334	9629	8031	1919	1280	79	4753
	III	18426	2894	4109	1542	9881	8302	1935	1319	73	4974
	IV	18720	2859	4311	1569	9982	8343	1914	1353	66	5010
2021	I	19174	2906	4515	1653	10100	8601	1988	1420	74	5119
	II	19596	2882	4600	1686	10429	8823	2025	1477	83	5238
	III	19929	2867	4681	1679	10702	9211	2081	1533	92	5505
	IV	20312	2871	4862	1682	10898	9457	2089	1603	90	5675
2022	I	20435	2820	4907	1686	11022	9514	1943	1631	84	5855
	II	20831	2834	5055	1732	11211	9858	2035	1696	94	6031
	III	20879	2825	4936	1760	11358	10016	2049	1709	95	6163
	IV	21175	2809	4996	1825	11545	10285	2127	1738	88	6332

Kaynak: TÜİK, Betam

**Tablo 4: Mevsim etkilerinden arındırılmış 15-24 yaş grubu istihdam ve işsizlik oranları**

		İstihdam Oranı			İşsizlik Oranı		
		Toplam	Kadın	Erkek	Toplam	Kadın	Erkek
2017	I	33,7	22,6	44,5	21,8	26,5	19,2
	II	34,2	23,1	45,1	21,0	26,3	18,1
	III	34,6	23,2	45,6	20,1	25,5	17,2
	IV	35,2	23,9	46,2	18,8	24,0	15,9
2018	I	35,3	23,7	46,5	18,3	23,6	15,5
	II	35,5	23,8	46,8	19,1	24,2	16,3
	III	35,8	24,0	47,3	20,1	24,6	17,7
	IV	34,5	23,1	45,5	22,8	27,3	20,3
2019	I	33,7	23,7	43,3	25,4	29,6	22,9
	II	33,7	23,7	43,5	24,9	28,8	22,7
	III	32,5	22,0	42,7	26,0	31,4	23,0
	IV	32,2	21,6	42,4	24,8	30,8	21,4
2020	I	31,2	21,4	40,6	23,7	27,4	21,7
	II	28,8	18,1	39,2	24,8	30,2	22,1
	III	29,5	19,2	39,4	24,9	30,3	22,0
	IV	29,7	19,4	39,5	25,4	30,3	22,8
2021	I	30,7	19,8	41,1	25,2	31,4	22,0
	II	32,0	21,3	42,2	23,3	27,9	20,9
	III	32,7	21,7	43,2	21,5	27,9	18,0
	IV	33,4	22,1	44,2	21,2	27,7	17,6
2022	I	33,6	21,7	45,1	20,5	25,9	17,8
	II	35,0	22,9	46,6	19,7	25,6	16,6
	III	35,7	23,4	47,5	18,7	24,8	15,5
	IV	36,6	24,3	48,3	19,2	25,5	15,8

Kaynak: TÜİK, Betam

**Tablo 5: Eğitim ve Cinsiyet Kırılımında İşsizlik Oranları**

Toplam					
		Lise altı	Lise	Mesleki veya teknik lise	Yükseköğretim
2021	I	13,4	15,6	14,9	12,7
	II	11,4	14,4	12,5	11,3
	III	10,0	13,5	12,5	13,7
	IV	9,9	13,0	11,7	11,9
2022	I	10,9	13,9	12,8	11,4
	II	9,3	12,5	10,5	10,5
	III	8,5	11,8	10,9	12,1
	IV	8,2	12,6	11,5	11,5
Erkek					
		Lise altı	Lise	Mesleki veya teknik lise	Yükseköğretim
2021	I	13,6	13,4	12,8	9,8
	II	11,6	11,8	10,5	8,7
	III	9,8	11,1	8,6	9,8
	IV	9,6	10,6	8,8	8,8
2022	I	10,8	11,1	10,0	9,4
	II	9,2	9,7	7,9	7,9
	III	8,1	9,1	8,8	8,3
	IV	7,7	10,0	8,5	8,1
Kadın					
		Lise altı	Lise	Mesleki veya teknik lise	Yükseköğretim
2021	I	12,8	20,7	22,5	16,7
	II	10,7	20,9	19,2	15,0
	III	10,5	19,1	24,6	19,0
	IV	10,7	18,6	20,9	16,1
2022	I	11,2	20,5	21,8	14,1
	II	9,5	19,1	18,2	14,0
	III	9,4	18,2	17,2	17,1
	IV	9,6	18,4	20,0	16,0

Kaynak: TÜİK, Betam

**Tablo 6: Uzun süreli işsizlik oranları (Toplam, Kadın, Erkek) (%)**

		Toplam	Kadın	Erkek
2021	I	29,3	36,5	25,1
	II	34,6	41,9	30,2
	III	31,7	36,5	28,0
	IV	28,5	35,6	23,4
2022	I	24,4	33,1	18,8
	II	24,5	31,6	19,4
	III	24,4	28,3	21,2
	IV	22,9	27,4	19,2

Kaynak: Tüik, Betam