

### Dördüncü Çeyrekte Büyüme

Ozan Bakış,<sup>1</sup> Hamza Mutluay<sup>2</sup>

#### Yönetici Özeti

Kesinleşen Kasım ve kısmen açıklanan Aralık ayı GSYH öncü göstergeleri ile yaptığımız hesaplamalara göre Türkiye ekonomisinin 2022 yılının dördüncü çeyreğinde bir önceki yılın aynı çeyreğine kıyasla yüzde 3,1 oranında büyümesini bekliyoruz. Mevsim ve takvim etkilerinden arındırılmış verilerle yaptığımız hesaplamalarla ise 2022 yılının dördüncü çeyreğinde bir önceki çeyreğe kıyasla GSYH'nin yüzde 1,3 artacağını öngörüyoruz.

<sup>1</sup> Betam, ozan.bakis@eas.bau.edu.tr

<sup>2</sup> Betam, hamza.mutluay@eas.bau.edu.tr

| GSYH büyüme tahminleri  | 2022Q4 |
|-------------------------|--------|
| Çeyreklik dönemsel GSYH | 1,3    |
| Yıllık dönemsel GSYH    | 3,1    |

**Tablo 1:** Dönemsel ve yıllık reel GSYH büyüme tahminleri. Kaynak: Betam. **NOT:** "Çeyreklik dönemsel" büyüme oranı, bir önceki çeyreğe göre tahmin edilen mevsim ve takvim etkilerinden arındırılmış dönemsel GSYH büyümesini; "Yıllık dönemsel" büyüme oranı geçen yılın aynı ayına göre tahmin edilen dönemsel GSYH büyümesini göstermektedir.

#### Özel tüketim vergisi gelirlerinde büyük artış

2022 yılının dördüncü çeyreğinde bir önceki çeyreğe kıyasla özel tüketim vergisinde yüzde 8,8'lik bir artışa karşın kamu tüketim harcamalarında yüzde 7,5'lik bir azalış öngörüyoruz (Tablo 2).

Bir önceki yılın aynı çeyreğine göre bakıldığında, ithal tüketimde yüksek bir artış (yüzde 30,5), kredilerde ise şiddetli bir azalış (yüzde 30,4 ila yüzde 18,5) görülmektedir. ÖTV'de yüzde 38,5, kamu tüketim harcamalarında ise yüzde 4,8 artış hesaplıyoruz (Tablo 3).

|                      | 2022Q3 | 2022Q4 |
|----------------------|--------|--------|
| İthalat-tüketim      | 10.4   | 2.7    |
| Konut kredileri      | -2.3   | -5.0   |
| Tük. kredileri ve KK | 2.0    | 2.3    |
| SÜE-dayanaksız tük.  | -2.4   | 0.5    |
| SÜE-dayanıklı tük.   | -3.0   | 6.7    |
| ÖTV                  | -2.1   | 8.8    |
| Kamu tük. harc.      | 15.6   | -7.5   |

**Tablo 2:** Bir önceki çeyreğe kıyasla tüketim harcamaları. **SÜE:** Sanayi üretim endeksi; **ÖTV:** Özel tüketim vergisi; **KK:** Kredi kartları.

|                      | 2022Q3 | 2022Q4 |
|----------------------|--------|--------|
| İthalat-tüketim      | 36.7   | 30.5   |
| Konut kredileri      | -30.3  | -30.4  |
| Tük. kredileri ve KK | -23.2  | -18.5  |
| SÜE-dayanaksız tük.  | 9.2    | 1.2    |
| SÜE-dayanıklı tük.   | 4.1    | 1.0    |
| ÖTV                  | 13.2   | 38.5   |
| Kamu tük. harc.      | 16.4   | 4.8    |

**Tablo 3:** Geçen yılın aynı çeyreğine kıyasla tüketim harcamaları.

*Kamu yatırımlarında sert düşüş*

Mevsim ve takvim etkilerinden arındırılmış veriye göre, 2022 yılının dördüncü çeyreğinde yatırım malı ithalatında yüzde 4,1 düşüş dikkat çekmektedir. Perakende sektörü stok seviyesi de yüzde 2,6 düşerken, kamu yatırım harcamaları yüzde 0,3 artmaktadır. (Tablo 4).

Yıllık bazda ise son 3 aylık üretim beklentileri yüzde 17,8, ara malı üretim endeksi ise yüzde 7,9 azalmaktadır. Perakende sektörü stok seviyelerindeki artış yüzde 5,1 olurken, kamu yatırım harcamaları yüzde 30'un üzerinde azalmaktadır (Tablo 5).

*Altın dışı ihracat artmaya devam ediyor*

2022 yılının dördüncü çeyreğinde, mevsim ve takvim etkilerinden arındırılmış altın dışı dış ticaret rakamlarına baktığımızda ihracatta yüzde 0,2'lik artış, ithalatta ise yüzde 2,2'lik azalış bekliyoruz (Tablo 6).

Bir önceki yılın aynı çeyreğine kıyasla baktığımızda ise altın dışı ihracat yüzde 4,7 artarken, toplam ihracat yüzde 3,2 azalmaktadır. Altın dışı ithalat yüzde yaklaşık 5 azalırken, altın dahil edildiğinde ithalatta yüzde 3,9'luk artış hesaplanmaktadır (Tablo 7).

|                      | 2022Q3 | 2022Q4 |
|----------------------|--------|--------|
| SÜE-ara malı         | -5.8   | -0.3   |
| KKO-yatırım malı     | 1.3    | 1.5    |
| İthalat-yatırım malı | 11.1   | -4.1   |
| Tic. krediler ve KK  | 0.8    | -0.1   |
| Üretim-son 3 ay      | -4.5   | -3.4   |
| Per. sek. stok       | 0.1    | -2.6   |
| Kamu yatırım harc.   | 1.7    | 0.3    |

**Tablo 4:** Bir önceki çeyreğe kıyasla yatırım harcamaları. **KKO:** Kapasite kullanım oranı; **Per.sek.stok:** Perakende ticaret sektörü mevcut mal stok seviyesi. KKO diğer endekslerin aksine yüzde puan değişimi olarak verilmiştir.

|                      | 2022Q3 | 2022Q4 |
|----------------------|--------|--------|
| SÜE-ara malı         | -2.2   | -7.9   |
| KKO-yatırım malı     | 1.7    | 2.1    |
| İthalat-yatırım malı | 30.9   | 7.0    |
| Tic. krediler ve KK  | -18.6  | -18.7  |
| Üretim-son 3 ay      | -12.3  | -17.8  |
| Per. sek. stok       | 19.7   | 5.1    |
| Kamu yatırım harc.   | 15.5   | -33.6  |

**Tablo 5:** Geçen yılın aynı çeyreğine kıyasla yatırım harcamaları.

|                    | 2022Q3 | 2022Q4 |
|--------------------|--------|--------|
| İhracat            | -1.6   | -2.2   |
| İthalat            | 2.7    | 3.1    |
| Altın dışı ihracat | 1.5    | 0.2    |
| Altın dışı ithalat | 0.4    | -2.2   |

**Tablo 6:** Bir önceki çeyreğe kıyasla dış ticaret.

|                    | 2022Q3 | 2022Q4 |
|--------------------|--------|--------|
| İhracat            | 6.6    | -3.2   |
| İthalat            | 10.3   | 3.9    |
| Altın dışı ihracat | 12.4   | 4.7    |
| Altın dışı ithalat | 4.2    | -4.8   |

**Tablo 7:** Geçen yılın aynı çeyreğine kıyasla dış ticaret.

## Genel değerlendirme

GSYH tahmininde kullandığımız diğer mevsim ve takvim etkilerinden arındırılmış değişkenlere baktığımızda imalat sanayi üretim endeksi ile hizmet sektörüne olan talepte sırasıyla yüzde 2,3 ve yüzde 0,7 artış gözlemlemekteyiz (Tablo 8).

Geçen yılın aynı dönemi ile kıyaslandığında ise elektrik tüketimindeki yüzde 8,1'lik azalış dikkat çekmektedir. Perakende sektörü fiyat beklentilerindeki artış sürmekte iken imalat sektörü üretim endeksindeki yüzde 2,4'lik düşüş dikkat çekmektedir. (Tablo 9).

Kesinleşen Kasım ve kısmen açıklanan Aralık ayı GSYH öncü göstergeleri ile yaptığımız hesaplamalara göre Türkiye ekonomisinin 2022 yılının dördüncü çeyreğinde bir önceki yılın aynı çeyreğine kıyasla yüzde 3,1 oranında büyümesini bekliyoruz. Mevsim ve takvim etkilerinden arındırılmış verilerle yaptığımız hesaplamalarla ise 2022 yılının dördüncü çeyreğinde bir önceki çeyreğe kıyasla GSYH'nin yüzde 1,3 artacağını öngörüyoruz.

|                      | 2022Q3 | 2022Q4 |
|----------------------|--------|--------|
| İmalat SÜE           | -4.1   | 2.3    |
| Per. sek. fiy. bek.  | -0.1   | 0.4    |
| KKO                  | -0.6   | -1.1   |
| Hiz. sek. talep      | -1.8   | 0.7    |
| Gel. 12 ay yat. bek. | -5.2   | -0.1   |
| Elektrik tüketimi    | -2.1   | -1.7   |

**Tablo 8:** Bir önceki çeyreğe kıyasla bazı öncü göstergeler. **Per.sek.fiy.bek:** Perakende sektörü fiyat beklentisi (gelecek 3 ay), **Hiz.sek.talep:** Hizmetlere olan talep (son 3 ay), **Gel. 12 ay yat. bek.:** Gelecek 12 ay yatırım beklentisi

|                      | 2022Q3 | 2022Q4 |
|----------------------|--------|--------|
| İmalat SÜE           | 4.1    | -2.4   |
| Per. sek. fiy. bek.  | 4.9    | 4.4    |
| KKO                  | 0.1    | -1.9   |
| Hiz. sek. talep      | -0.3   | -1.1   |
| Gel. 12 ay yat. bek. | -0.5   | -2.5   |
| Elektrik tüketimi    | -2.8   | -8.1   |

**Tablo 9:** Geçen yılın aynı çeyreğine kıyasla bazı öncü göstergeler.

## KUTU: AÇIKLAMALAR

**Mevsim ve takvim etkilerinden arındırma ile ilgili açıklama:**

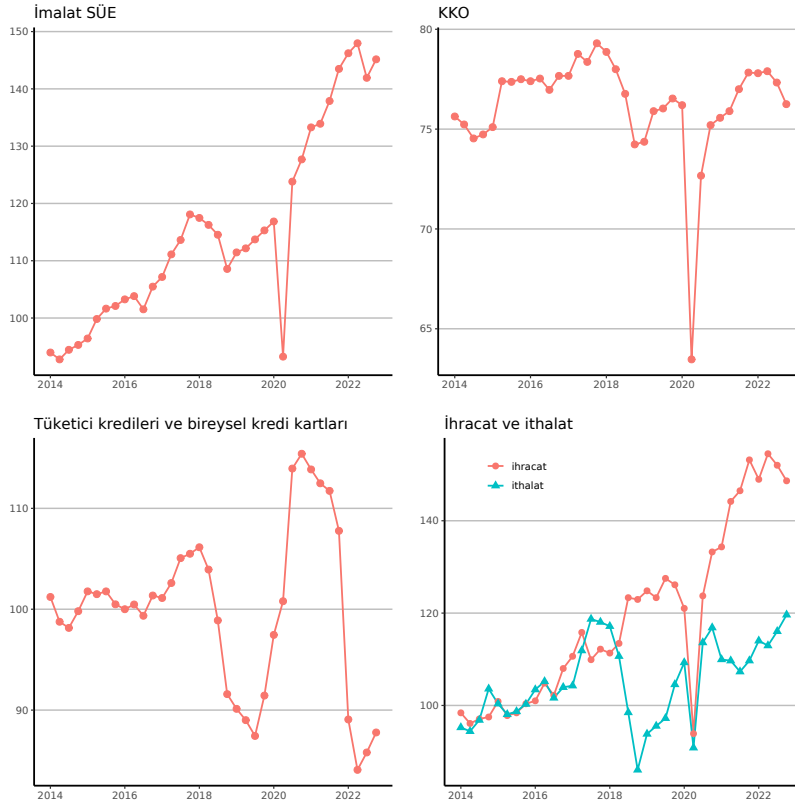
Bir önceki çeyreğe göre GSYH büyüme oranı tahmin edilirken tüm verilerde mevsim ve takvim etkileri için düzeltme yapıyoruz. Eğer veriyi yayınlayan kurumlar düzeltilmiş veriyi yayınlıyorsa doğrudan o serileri kullanıyoruz. Bunun mümkün olmadığı durumlarda düzeltmeyi yapmaktadır. Bu notta kullandığımız değişkenlerin durum şöyle özetlenebilir:

- TCMB: İmalat sanayi kapasite kullanım oranı (KKO); reel kesim güven endeksi (RKGE).
- TÜİK: Sanayi üretim endeksi (SÜE) ve alt kalemleri; ihracat, ithalat ve mal grubuna göre ithalat alt kalemleri (ara malı, yatırım malı ve tüketim malı); sektörel güven endeksleri ve alt kalemleri (perakende ticaret, hizmet ve inşaat sektörleri)
- Betam: Geriye kalan tüm öncü göstergeler.

**Öncü göstergelerle ilgili açıklama:** Betam her çeyrek için üç tahmin yayınlıyor. İlk iki tahminde büyüme tahmini yapılan çeyreğe ait öncü göstergelerin bir kısmı için son iki ay, diğerleri için ise son ay bilgisi tahmin tarihinde eksiktir. Öncü göstergeler için büyüme rakamları oluştururken bu eksik aylar için serinin daha önceki gözlemlerinden hareketle oluşturduğumuz tahminleri kullanıyoruz. Üçüncü tahminde öncü göstergelerin tüm ayları mevcut olduğundan tahmine ihtiyaç kalmamaktadır.

**Tahmin modeli ile ilgili açıklama:**

GSYH'nın doğrudan tahmini için 16 öncü gösterge kullanıyoruz. GSYH alt kalemlerinin (tüketim, yatırım, ihracat ve ithalat) tahmini için 26 öncü gösterge kullanıyoruz. Araştırma notumuzda ve tablolarda bu göstergelerin hepsini sunmak yerine içinde bulunduğumuz dönemde öne çıkan ve tahminde başarılı olan değişkenleri sunmayı tercih ediyoruz.



Şekil 1: Mevsim ve takvim etkilerinden arındırılmış çeyreklik öncü göstergeler. Tüketici kredileri ve bireysel kredi kartları 2016 yılının ilk çeyreği 100 olacak şekilde endekse dönüştürülmüştür.