

SANAYİ İSTİHDAMINDA 2 YIL SONRA AZALIŞ, İŞGÜCÜNDE GERİLEMEYLE İŞSİZLİKTE DÜŞÜŞ

Seyfettin Gürsel^{*}, Hamza Mutluay^{**}, Mehmet Cem Şahin^{***}

Yönetici özeti

Mevsim etkilerinden arındırılmış verilere göre 2022 yılı üçüncü çeyrekte istihdamdaki kişi sayısı bir önceki çeyreğe kıyasla 123 binlik artış göstererek 30 milyon 787 bin seviyesine yükselirken işsiz sayısı 234 bin azalmış, sonuçta işgücünde 111 bin kayıp yaşanmıştır. İşsizlikte düşüş bu nedenle oldukça yüksek olmuş, işsizlik oranı yüzde 10,7'den 10,0'a gerilemiştir. Çeyrekten çeyreğe istihdam artışı yüzde 0,4'tür. İstihdam artışında önceki çeyreğe kıyasla ciddi bir ivme kaybı vardır. Bu gelişme büyümede sert yavaşlama tahminleri ile uyumludur.

Mevsim etkilerinden arındırılmış sektörel istihdam verilerine bakıldığında sanayi sektöründe 8 dönemdir (iki sene) süregelen yükselişin sona erdiği görülmektedir. Sanayi istihdamı, erkek istihdamında görülen 119 binlik azalış ile 107 bin (yüzde 1,6) gerilerken hizmet istihdamı 247 bin (yüzde 1,4) artmıştır. Tarım istihdamı 26 bin azalırken inşaat istihdamında 8 binlik sınırlı bir artış vardır.

Mevsim etkilerinden arındırılmış genç (15-24 yaş arası) işsizlik oranı kadın ve erkek istihdamındaki artışlar ile 0,8 yüzde puan azalarak yüzde 19,1'e gerilemiştir. Bu dönemde genç kadın ve erkek işsizlik oranlarındaki cinsiyet farkı yüzde 8,8'de sabit kalmıştır.

Mevsim etkilerinden arındırılmamış verilere göre bir önceki çeyreğe kıyasla lise altı ve lise mezunlarında işsizlik oranı azalırken, mesleki veya teknik lise mezunu ve yükseköğretim mezunlarında artmıştır. Özellikle kadınlarda yüksek öğretim mezunu kadın işsizliğinde 3,1 yüzde puanlık artış dikkat çekmektedir.

^{*} Prof. Dr. Seyfettin Gürsel, Betam, Direktör, seyfettin.gursel@eas.bau.edu.tr

^{**} Hamza Mutluay, Betam, Araştırma Görevlisi, hamza.mutluay@eas.bau.edu.tr

^{***} Mehmet Cem Şahin, Betam, Araştırma Görevlisi, mehmetcem.sahin@eas.bau.edu.tr

2022 yılı üçüncü çeyrekte bir önceki çeyreğe kıyasla uzun süreli işsizlik oranı toplamda 0,1 yüzde puan azalarak yüzde 24,4'e gerilemiştir. Uzun süreli işsizlik oranının kadınlarda 3,3 puanlık azalışla yüzde 28,3'e gerilediği, erkeklerde ise 1,8 yüzde puan artışla yüzde 21,2'ye yükseldiği görülmektedir.

Giriş

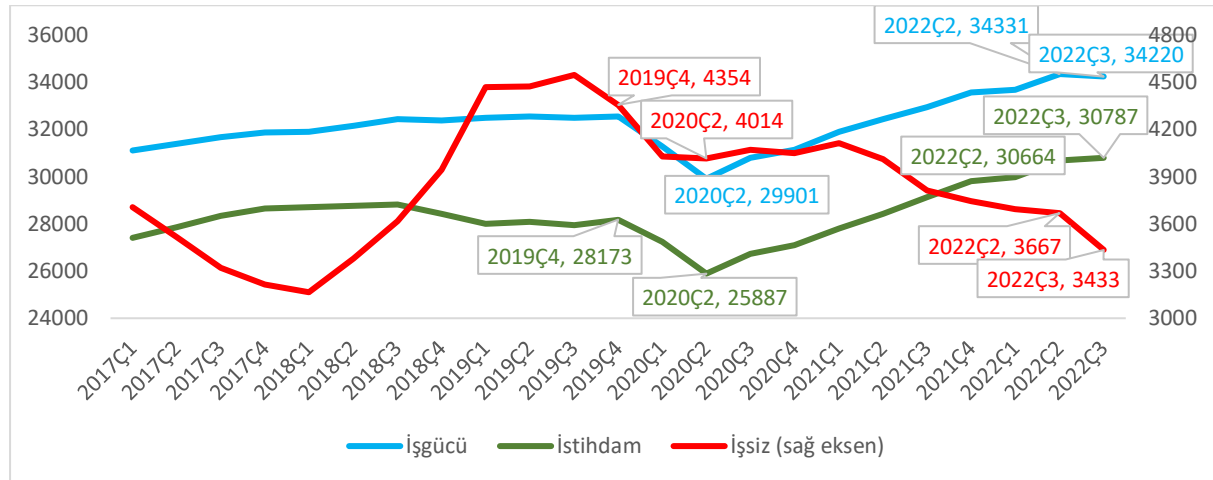
Betam İşgücü Piyasası Görünümü (İPG) aylık notlarının yanı sıra üç aylık İPG notlarını 2021 Kasım ayından bugüne yayınlıyor. Kısaca hatırlatmak gerekirse, TÜİK Ocak 2021'de her ay yayınladığı işgücü istatistiklerini «üç aylık ortalamalar» yerine «aylık» verilerle yayınlamaya başlamıştı. Ancak aylık veriler eğitim düzeyleri, kayıtlılık, işsizlik süreleri gibi pek çok konuyu kapsam dışı bıraktığı için, TÜİK 2021'den itibaren üç ayda bir çok daha geniş kapsama sahip «çeyreklik» istatistikleri de ayrıca yayınlama kararı almıştı. Bir süre sonra da sektör istihdam verilerinin aylık bazda aşırı oynaklık sergilediğini gözlemleyen TÜİK, bu verileri de aylık istatistiklerin kapsamının dışında bırakarak çeyreklik istatistiklere aktardı.

Bu gelişmelere paralel olarak Betam da aylık İPG notlarına ek olarak üç ayda bir sektör istihdamları, eğitim düzeyleri itibariyle işsizlik ve uzun süreli işsizlik konularını kapsayan Çeyreklik İPG araştırma notlarını yayınlamaktadır.

İstihdam artarken işgücü azaldı

Mevsim etkilerinden arındırılmış verilere göre istihdamdaki kişi sayısı bir önceki çeyreğe kıyasla 123 binlik artış göstererek 30 milyon 787 bin seviyesine yükselmiştir. Aynı dönemde işsiz sayısı 234 binlik düşüşle 3 milyon 433 bine gerilemiş, bunların sonucunda işgücü seviyesi 111 binlik azalışla 34 milyon 220 bine gerilemiştir (Şekil 1, Tablo 1). Çeyrekte çeyreğe istihdam artışı yüzde 0,4'tür. Bir önceki dönemde görülen yüzde 2,3'lük artıştan sonra bu gelişme istihdamda artışın duracağına dair sinyaller vermektedir.

Şekil 1 : Mevsim etkilerinden arındırılmış işgücü göstergeleri (bin kişi)



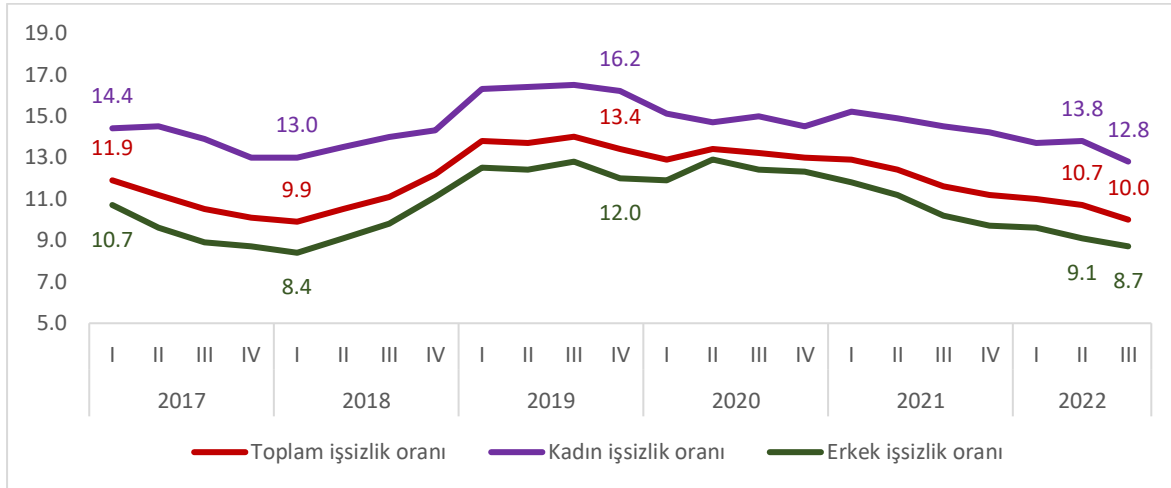
Kaynak: TÜİK, Betam

Erkek istihdamında 2 yıl aradan sonra düşüş

Mevsim etkilerinden arındırılmış verilere göre 2022 yılı üçüncü çeyreğinde bir önceki çeyreğe kıyasla manşet işsizlik oranı 0,7 yüzde puanlık azalışla yüzde 10,0 seviyesine gerilemiştir. Aynı dönemde kadın istihdamı 126 binlik artış gösterirken, kadın işsiz sayısı ise 234 bin gerilemiştir (Tablo 2). Bunun sonucunda kadın işsizlik oranı çeyrekten çeyreğe 1,0 yüzde puanlık azalışla yüzde 12,8'e gerilemiştir. Pandemi önlemlerinin gevşemeye başladığı son beş çeyrekte kadın istihdamı 1 milyon 158 binlik artış gösterirken, kadın işgücü seviyesi de 1 milyon 80 binlik yükseliş göstermiştir (Tablo 2). Erkek işsizlik oranı ise, erkek istihdamında 8 dönem aradan sonra görülen düşüşe rağmen (3 bin) erkek işgücündeki 118 binlik azalışla çeyrekten çeyreğe 0,4 yüzde puan azalarak yüzde 8,7'ye gerilemiştir. Son beş dönemde erkek istihdamı 1 milyon 216 bin artmış, işsiz sayısı 495 bin azalmış, işgücü ise artış 721 bin artmıştır.

Kadın istihdamında artışın işsizlik oranını erkeklere kıyasla daha güçlü düşürmesi sonucunda işsizlikte cinsiyet farkı 0,6 yüzde puan gerileyerek 4,1 yüzde puana inmiştir.

Şekil 2: Mevsim etkilerinden arındırılmış manşet işsizlik oranları (%)

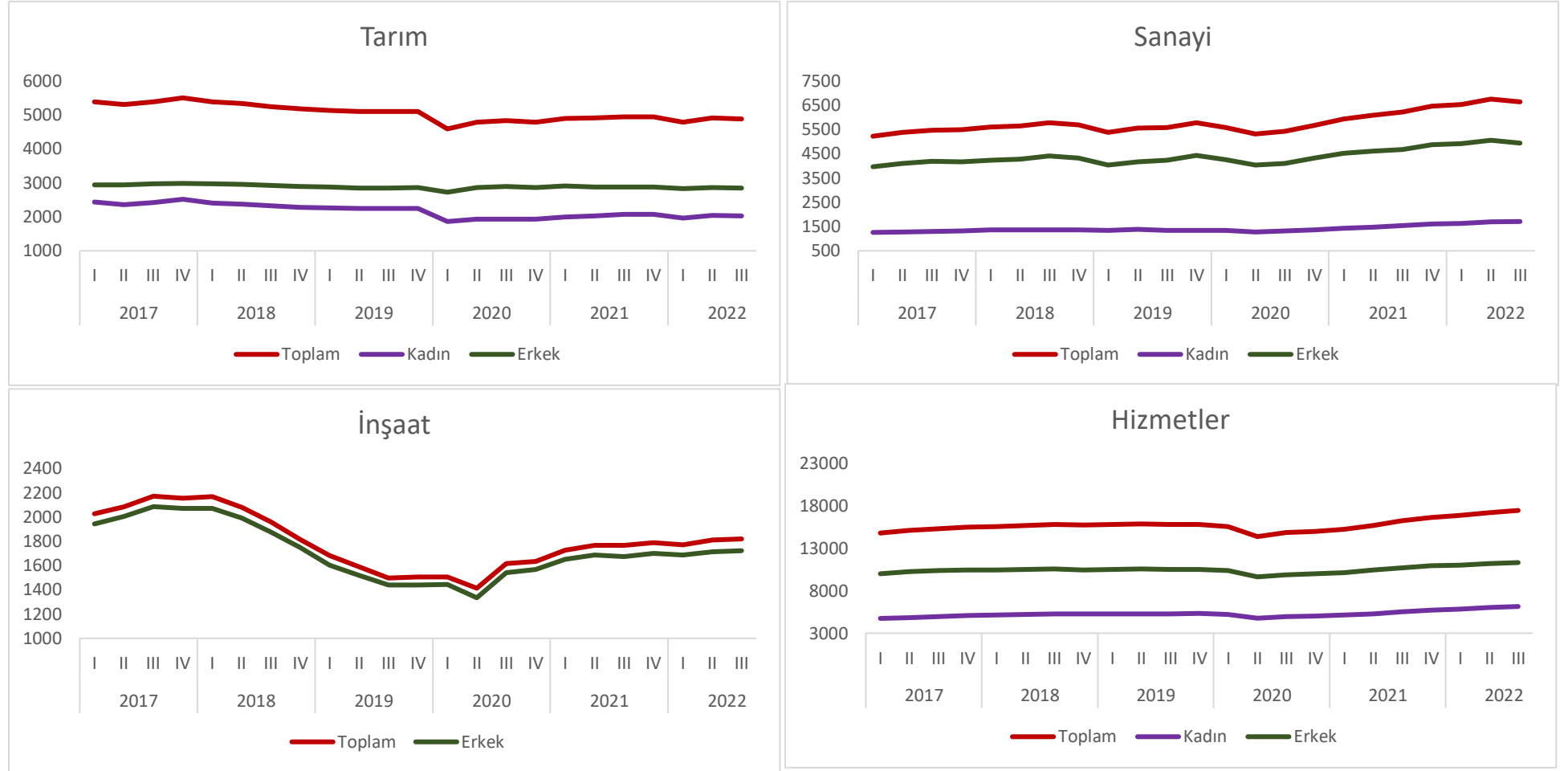


Kaynak : TÜİK, Betam

Sanayi istihdamında 2 yılın ardından düşüş

Mevsim etkilerinden arındırılmış veriler sanayide istihdamının düştüğünü, düşüşün hizmet istihdamındaki artış ile telafi edildiğini göstermektedir. Sanayide kadın istihdamı 12 binlik sınırlı bir artış kaydederken erkek istihdamında 119 binlik düşüş gerçekleşmiştir. Mevsim ve takvim etkilerinden arındırılmış sanayi üretim endeksinin üçüncü çeyrekte ortalama yüzde 4,1 gerilediği ortamda sanayi istihdamında düşüş (yüzde 1,6) doğaldır. Hizmetler sektöründe erkek istihdamı 119 bin, kadın istihdamı ise 128 bin artarak toplam istihdamı 247 binlik artışla (yüzde 1,4) 17 milyon 447 bine yükseltmiştir. Çeyrekten çeyreğe tarım istihdamında 26 binlik azalış, inşaatı ise 8 binlik oldukça sınırlı bir artış (yüzde 0,4) mevcuttur.

Şekil 3: Mevsim etkilerinden arındırılmış sektörel istihdam (bin kişi), Toplam¹



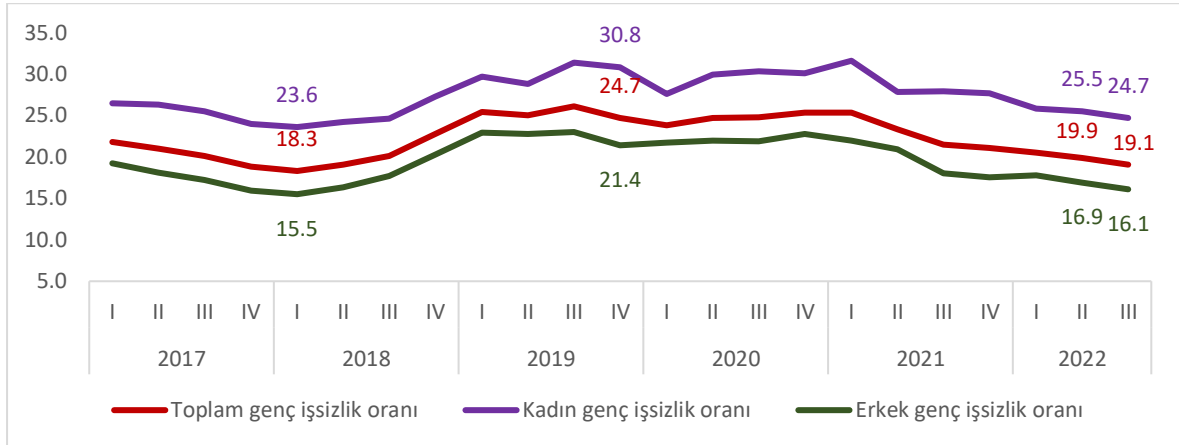
Kaynak: TÜİK, Betam

¹ İnşaatta kadın istihdamı çok düşük olduğundan şekilde yer verilmemiştir.

Genç erkeklerde işsizlik azalırken genç kadınlarda arttı

Mevsim etkilerinden arındırılmış genç (15-24 yaş arası) işgücü göstergeleri genç işsizlik oranınının 0,8 yüzde puan düşüşle yüzde 19,1'e gerilediği görülmektedir. Bu dönemde genç istihdam oranı 0,2 yüzde puanlık artışla yüzde 34,7'ye yükselmiştir. Yine de bu seviye, genç istihdam oranınının en yüksek olduğu 2018 üçüncü çeyrek seviyesinden (yüzde 35,8) 1,1 yüzde puan geridedir. Genç kadın işsizlik oranı 0,8 yüzde puanlık düşüşle yüzde 24,7'ye gerilerken, istihdam oranı 0,2 yüzde puanlık artışla yüzde 23,0'a yükselmiştir. Genç kadın istihdam oranı, 2018 üçüncü çeyrek seviyesinin (yüzde 24,0) 1,0 yüzde puan gerisindedir. Genç erkeklerde ise istihdam oranı 0,2 yüzde puan artmış, işsizlik oranı da 0,8 yüzde puanlık güçlü düşüşle yüzde 16,1'e gerilemiştir. Genç erkek istihdam oranı (yüzde 45,9) 2018 üçüncü çeyrek seviyesinden (yüzde 47,3) 1,4 yüzde puan geridedir (Tablo 4).

Şekil 4: Mevsim etkilerinden arındırılmış genç Kadın-Erkek işsizlik oranları (15-24 yaş, %)



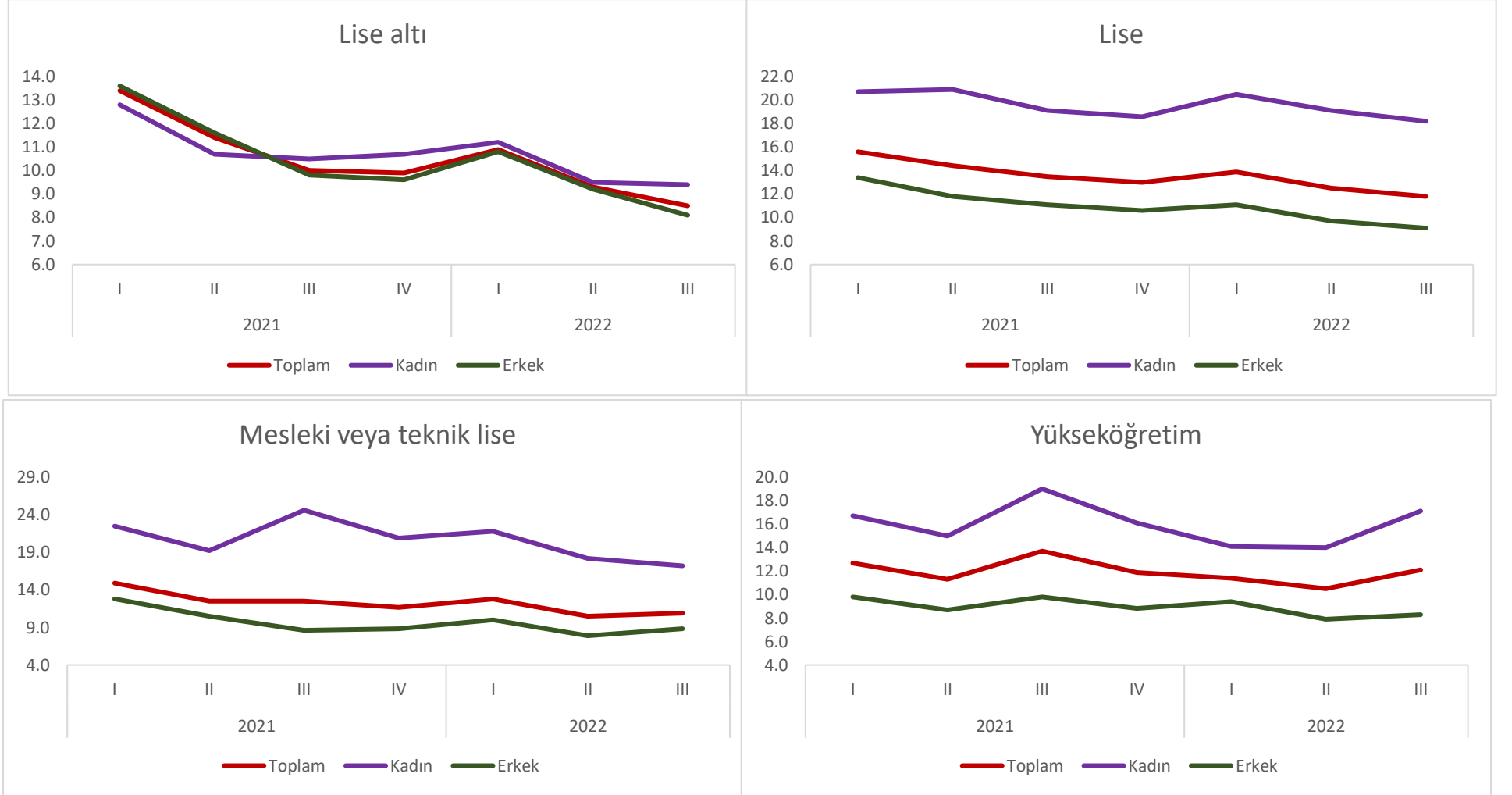
Kaynak: TÜİK, Betam

Lise altı ve lise mezunlarında işsizlik azalırken mesleki lise ve yükseköğretim mezunlarında işsizlik arttı

Mevsim etkilerinden arındırılmamış verilere göre bir önceki çeyreğe kıyasla 2022 üçüncü çeyrekte mesleki veya teknik lise ve yükseköğretim mezunlarında işsizliğin arttığı, diğer gruplarda ise azaldığı görülmektedir². "Yükseköğretim" eğitim grubu işsizlik oranı yüzde 10,5'ten 12,1'e (1,6 yüzde puan) yükselerek çeyrekten çeyreğe en çarpıcı artışın kaydedildiği grup olmuştur. "Lise altı" ve "Genel lise" gruplarında işsizlik oranları sırasıyla 0,8 ve 0,7 yüzde puan gerilerken "mesleki veya teknik lise" grubunda işsizlik oranı 0,4 yüzde puan yükselerek yüzde 10,9'a yükselmiştir (Tablo 5).

² TÜİK bu serileri 2014'e kadar geriye götürmediği için serilerin mevsimsellikten arındırılması mümkün değildir.

Şekil 5: Farklı eğitim düzeylerinde işsizlik oranları



Kaynak: TÜİK, Betam

Kadın işsizlik oranı önceki çeyreğe kıyasla “Yükseköğretim” grubunda yükselirken, diğer gruplarda düşmüştür. “Yükseköğretim” grubunda kadın işsizlik oranı 3,1 yüzde puanlık şiddetli artışla yüzde 17,1’e yükselirken, “Lise altı”, “Genel Lise” ve “Mesleki veya teknik lise” mezunlarında 0,1, 0,9 ve 1,0 yüzde puan gerileyerek sırasıyla yüzde 9,4, 18,2 ve 17,2 olarak gerçekleşmiştir.

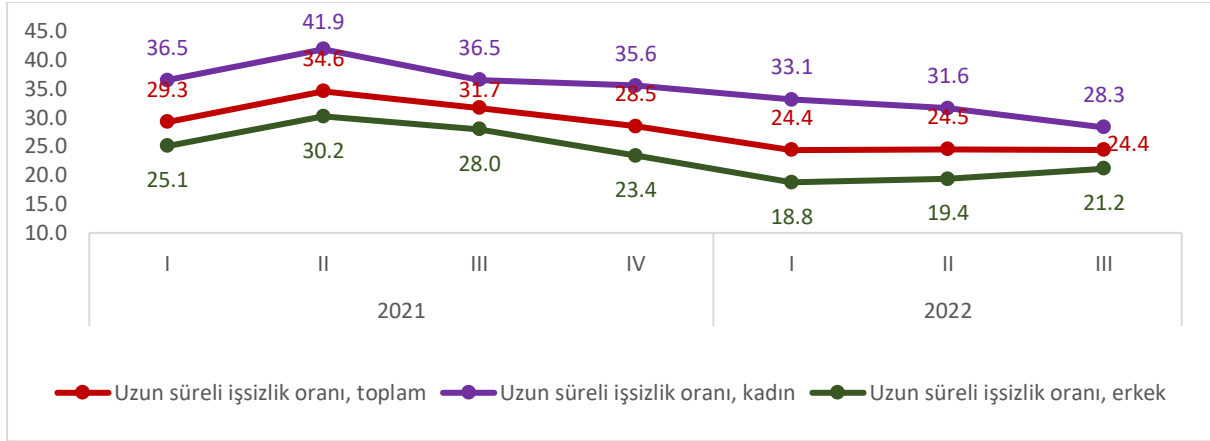
Erkeklerde ise işsizlik oranları “Lise altı” ve “Lise” eğitim gruplarında sırasıyla 1,1 ve 0,6 yüzde puan düşmüş, “Mesleki veya teknik lise” ve “Yükseköğretim” grubunda ise sırasıyla 0,9 ve 0,4 yüzde puanlık artışlar gerçekleştirmiştir. “Lise altı” grubunda işsizlik oranı yüzde 9,2’den 8,1’e gerilerken, “Lise” grubunda yüzde 9,7’den 9,1’e gerilemiştir. “Mesleki veya teknik lise” grubunda işsizlik oranı yüzde 7,9’dan 8,8’e “Yükseköğretim” grubunda ise yüzde 7,9’dan 8,3’e yükselmiştir. Yüksek eğitim grubunda işsizlikte toplumsal cinsiyet farkı 3 ayda 6,1 puandan 8,8 puana yükselmiştir. Yüksek öğrenimli kadınların yüksek işsizlik sorunu giderek ağırlaşmaktadır.

Uzun süreli işsizlik erkeklerde artarken kadınlarda azalıyor

Uzun süreli işsizlik oranı bir yıl ve daha uzun süreli işsizlerin toplam işsizler içindeki payını vermektedir. 2020 yılı birinci çeyreği itibariyle Covid-19 salgın tedbirleri kapsamında özellikle hizmetler sektöründeki faaliyet kısıtlamaları, firmaların işgücüne olan talebini önemli ölçüde azaltmıştır. Bu durumun sonucunda da hali hazırda işsiz olanların işsiz kaldıkları süre uzamış ve 2021 yılı ikinci çeyrekte bu grubun toplam işsizler içindeki payı en yüksek seviyesine ulaşmıştır (Şekil 6). Faaliyet kısıtlamalarının sona ermesiyle istihdamın hızla artmaya başlaması sonucu uzun süreli işsizlerin toplam işsizler içindeki payı da azalma eğilimine girmiştir. Uzun süreli işsizlik oranının azalmasındaki bir diğer etmen faaliyet kısıtlamaların kalkmasıyla birlikte işgücüne girişlerin artmış olmasıdır; böylelikle 1 yıldan az süreli işsizlerin toplam içindeki payı uzun süreli işsizlere kıyasla daha fazla artmıştır.

2022 yılı üçüncü çeyrekte bir önceki çeyreğe kıyasla uzun süreli işsizlik oranı toplamda 0,1 yüzde puan düşerek yüzde 24,4’e gerilemiştir. Mevsim etkilerinden arındırılmamış verilere göre 2022 2. Çeyrekte 3. Çeyreğe toplam işsiz sayısı 29 bin artarken uzun süreli işsizlerin sayısında artış 3 binle sınırlı kalmıştır. Kadınlarda işsiz sayısı 121 bin artarken uzun süreli işsizlerde 14 bin azalış yaşanmıştır. Sonuçta kadınlarda uzun süreli işsizlerin payı 3,3 puanlık azalışla yüzde 28,3’e gerilemiştir. Erkeklerde ise işsiz sayısı 88 bin azalırken uzun süreli işsiz sayısında 14 bin azalış olmuştur. Paydaki görece yüksek azalış sonucu uzun süreli işsizlik oranı erkeklerde 1,8 yüzde puan artışla yüzde 21,2’ye yükselmiştir. Kadınlarda uzun süreli işsizlik erkeklere kıyasla yüksek olmaya devam ediyor olsa da iyileşme eğilimi sürmektedir.

Şekil 7: Uzun süreli işsizlik oranları (Kadın, Erkek, Toplam) (%)



Kaynak: TÜİK, Betam

Tablo 1: Mevsim etkilerinden arındırılmış temel işgücü göstergeleri

Yıl	Çeyrek	İşgücü	İstihdam	İşsiz	İşsizlik Oranı
2017	I	31093	27388	3706	11,9
	II	31366	27853	3513	11,2
	III	31666	28346	3320	10,5
	IV	31866	28650	3216	10,1
2018	I	31878	28712	3165	9,9
	II	32135	28755	3380	10,5
	III	32432	28816	3616	11,1
	IV	32354	28412	3942	12,2
2019	I	32471	28005	4466	13,8
	II	32545	28074	4471	13,7
	III	32484	27939	4544	14,0
	IV	32526	28173	4354	13,4
2020	I	31263	27235	4028	12,9
	II	29901	25887	4014	13,4
	III	30799	26729	4070	13,2
	IV	31134	27088	4047	13,0
2021	I	31897	27784	4113	12,9
	II	32420	28413	4008	12,4
	III	32934	29123	3810	11,6
	IV	33541	29796	3745	11,2
2022	I	33656	29966	3691	11,0
	II	34331	30664	3667	10,7
	III	34220	30787	3433	10,0

Kaynak: TÜİK, Betam

Tablo 2: Mevsim etkilerinden arındırılmış cinsiyet ayrımında işgücü göstergeleri

		Toplam istihdam	Toplam işsiz	İşsizlik oranı, genel	Kadın istihdam	Kadın işsiz	İşsizlik oranı, kadın	Erkek istihdam	Erkek işsiz	İşsizlik oranı, erkek
2017	I	27388	3706	11,9	8517	1434	14,4	18870	2272	10,7
	II	27853	3513	11,2	8543	1451	14,5	19310	2061	9,6
	III	28346	3320	10,5	8735	1405	13,9	19611	1914	8,9
	IV	28650	3216	10,1	8988	1340	13,0	19662	1877	8,7
2018	I	28712	3165	9,9	9006	1348	13,0	19706	1817	8,4
	II	28755	3380	10,5	9036	1414	13,5	19720	1966	9,1
	III	28816	3616	11,1	9034	1468	14,0	19782	2148	9,8
	IV	28412	3942	12,2	8994	1505	14,3	19419	2437	11,1
2019	I	28005	4466	13,8	8960	1747	16,3	19045	2719	12,5
	II	28074	4471	13,7	8959	1760	16,4	19114	2711	12,4
	III	27939	4544	14,0	8904	1754	16,5	19035	2791	12,8
	IV	28173	4354	13,4	8947	1727	16,2	19226	2626	12,0
2020	I	27235	4028	12,9	8477	1506	15,1	18757	2523	11,9
	II	25887	4014	13,4	8022	1377	14,7	17864	2637	12,9
	III	26729	4070	13,2	8300	1464	15,0	18429	2607	12,4
	IV	27088	4047	13,0	8366	1416	14,5	18722	2630	12,3
2021	I	27784	4113	12,9	8605	1545	15,2	19179	2568	11,8
	II	28413	4008	12,4	8818	1539	14,9	19595	2468	11,2
	III	29123	3810	11,6	9198	1559	14,5	19925	2251	10,2
	IV	29796	3745	11,2	9449	1559	14,2	20346	2186	9,7
2022	I	29966	3691	11,0	9522	1514	13,7	20443	2177	9,6
	II	30664	3667	10,7	9850	1579	13,8	20814	2088	9,1
	III	30787	3433	10,0	9976	1461	12,8	20811	1973	8,7

Kaynak: TÜİK, Betam

Tablo 3: Mevsim etkilerinden arındırılmış kadın ve erkek sektörel istihdam (Bin kişi)

		ERKEK					KADIN				
		Toplam	Tarım	Sanayi	İnşaat	Hizmetler	Toplam	Tarım	Sanayi	İnşaat	Hizmetler
2017	I	18870	2944	3964	1944	10018	8517	2439	1258	83	4737
	II	19310	2948	4110	2003	10251	8543	2357	1266	79	4841
	III	19611	2968	4189	2085	10369	8735	2422	1288	85	4940
	IV	19662	2984	4163	2069	10446	8988	2518	1326	84	5061
2018	I	19706	2977	4235	2072	10423	9006	2407	1367	94	5138
	II	19720	2953	4279	1989	10499	9036	2380	1368	90	5198
	III	19782	2921	4418	1877	10566	9034	2327	1365	82	5259
	IV	19419	2887	4325	1747	10459	8994	2285	1368	65	5274
2019	I	19045	2872	4042	1602	10528	8960	2258	1349	80	5274
	II	19114	2850	4167	1520	10577	8959	2249	1383	70	5257
	III	19035	2847	4227	1441	10520	8904	2250	1348	57	5250
	IV	19226	2855	4435	1440	10496	8947	2249	1334	65	5299
2020	I	18757	2725	4247	1444	10341	8477	1863	1332	60	5224
	II	17864	2865	4036	1334	9629	8022	1925	1279	79	4740
	III	18429	2896	4109	1542	9882	8300	1934	1319	73	4974
	IV	18722	2859	4311	1569	9983	8366	1934	1353	66	5013
2021	I	19179	2910	4515	1653	10101	8605	1989	1419	74	5123
	II	19595	2881	4600	1685	10429	8818	2024	1477	83	5234
	III	19925	2871	4681	1673	10700	9198	2067	1534	92	5506
	IV	20346	2872	4862	1698	10914	9449	2078	1603	90	5679
2022	I	20443	2828	4907	1686	11023	9522	1965	1631	84	5841
	II	20814	2855	5055	1714	11189	9850	2048	1696	94	6011
	III	20811	2845	4936	1722	11308	9976	2033	1708	95	6139

Kaynak: TÜİK, Betam

Tablo 4: Mevsim etkilerinden arındırılmış 15-24 yaş grubu istihdam ve işsizlik oranları

		İstihdam Oranı			İşsizlik Oranı		
		Toplam	Kadın	Erkek	Toplam	Kadın	Erkek
2017	I	33,7	22,6	44,5	21,8	26,5	19,2
	II	34,2	23,1	45,1	21,0	26,3	18,1
	III	34,6	23,2	45,6	20,1	25,5	17,2
	IV	35,2	23,9	46,2	18,8	24,0	15,9
2018	I	35,3	23,7	46,5	18,3	23,6	15,5
	II	35,5	23,8	46,8	19,1	24,2	16,3
	III	35,8	24,0	47,3	20,1	24,6	17,7
	IV	34,5	23,1	45,5	22,8	27,3	20,3
2019	I	33,6	23,6	43,3	25,4	29,7	22,9
	II	33,7	23,7	43,4	25,0	28,8	22,8
	III	32,5	22,1	42,6	26,1	31,4	23,0
	IV	32,2	21,7	42,5	24,7	30,8	21,4
2020	I	31,1	21,2	40,7	23,8	27,6	21,7
	II	29,1	18,4	39,3	24,7	29,9	22,0
	III	29,6	19,2	39,6	24,8	30,3	21,9
	IV	29,8	19,5	39,6	25,3	30,1	22,8
2021	I	30,6	19,6	41,2	25,3	31,6	22,0
	II	32,0	21,3	42,2	23,3	27,8	20,9
	III	32,6	21,6	43,1	21,5	27,9	18,0
	IV	33,6	22,2	44,4	21,1	27,7	17,5
2022	I	33,6	21,8	44,9	20,5	25,8	17,8
	II	34,5	22,8	45,7	19,9	25,5	16,9
	III	34,7	23,0	45,9	19,1	24,7	16,1

Kaynak: TÜİK, Betam

Tablo 5: Eğitim ve Cinsiyet Kırılımında İşsizlik Oranları

Toplam					
		Lise altı	Lise	Mesleki veya teknik lise	Yükseköğretim
2021	I	13,4	15,6	14,9	12,7
	II	11,4	14,4	12,5	11,3
	III	10,0	13,5	12,5	13,7
	IV	9,9	13,0	11,7	11,9
2022	I	10,9	13,9	12,8	11,4
	II	9,3	12,5	10,5	10,5
	III	8,5	11,8	10,9	12,1
Erkek					
		Lise altı	Lise	Mesleki veya teknik lise	Yükseköğretim
2021	I	13,6	13,4	12,8	9,8
	II	11,6	11,8	10,5	8,7
	III	9,8	11,1	8,6	9,8
	IV	9,6	10,6	8,8	8,8
2022	I	10,8	11,1	10,0	9,4
	II	9,2	9,7	7,9	7,9
	III	8,1	9,1	8,8	8,3
Kadın					
		Lise altı	Lise	Mesleki veya teknik lise	Yükseköğretim
2021	I	12,8	20,7	22,5	16,7
	II	10,7	20,9	19,2	15,0
	III	10,5	19,1	24,6	19,0
	IV	10,7	18,6	20,9	16,1
2022	I	11,2	20,5	21,8	14,1
	II	9,5	19,1	18,2	14,0
	III	9,4	18,2	17,2	17,1

Kaynak: TÜİK, Betam

Tablo 6: Uzun süreli işsizlik oranları (Toplam, Kadın, Erkek) (%)

		Toplam	Kadın	Erkek
2021	I	29,3	36,5	25,1
	II	34,6	41,9	30,2
	III	31,7	36,5	28,0
	IV	28,5	35,6	23,4
2022	I	24,4	33,1	18,8
	II	24,5	31,6	19,4
	III	24,4	28,3	21,2

Kaynak: TÜİK, Betam