

BÜYÜMEYİ ÖZEL TÜKETİM VE İHRACAT SIRTILADI

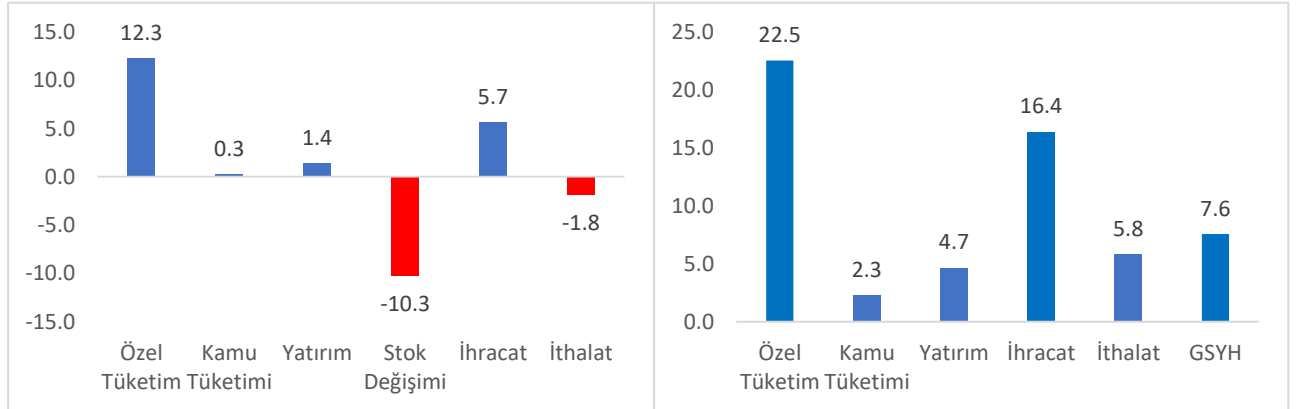
Ozan Bakış¹ ve Uğurcan Acar²

Yönetici Özeti

Türkiye ekonomisi 2022 yılının ikinci çeyreğinde yüzde 7,6 büyüdü. Bu çeyrekte büyümeye en büyük katkı 12,3 yüzde puan ile özel tüketimden geldi. Dış ticaret katkısı bu çeyrekte 3,9 yüzde puan olarak gerçekleşti. Stok değişimi büyümeyi 10,3 yüzde puan düşürdü. Mevsim ve takvim etkisinden arındırılmış serilere göre ise GSYH özel tüketim ve ithalat katkısıyla bir önceki çeyreğe kıyasla yüzde 2,1 büyüdü. Çeyreklik büyümeye özel tüketim 2,3 yüzde puan, dış ticaret ise 1,7 yüzde puan katkı yaptı. Stok değişimi ve yatırımlar ise çeyreklik büyümeyi sırasıyla 1,3 ve 0,4 yüzde puan aşağı çekti.

2022 ilk çeyreğine ait çeyreklik büyüme rakamlarının olağanüstü bir revizyona uğradığını gözlemliyoruz. 1,2 olan ilk çeyrek GSYH büyümesinin 0,7; eksi yüzde 2,8 olan özel tüketim büyümesinin yüzde 1,6 olarak revize edildiğini gözlemliyoruz. Özel tüketimdeki bu devasa güncellemeye rağmen GSYH büyüme oranının görece az değişmesi araştırmaya değer bir konu. Betam olarak önümüzdeki günlerde revizyonlar konusu ile ilgili daha ayrıntılı bir araştırma notu yayınlayacağız.

Şekil 1: GSYH alt kalemlerinin 2022 2. çeyrekte bir önceki yılın aynı çeyreğine göre büyümeye katkıları (sol şekil) ve büyüme oranları (sağ şekil)



¹ Betam, ozan.bakis@eas.bau.edu.tr

² Betam, ugurcan.acar@eas.bau.edu.tr

Kaynak: TÜİK, Betam.

Özel tüketimde artış sürüyor

2022 yılının ikinci çeyreğinde özel tüketim yıllık yüzde 22,5 artarak büyümeye 12,3 yüzde puan katkı yaptı (Tablo 1). Mevsim ve takvim etkilerinden arındırılmış rakamlara baktığımızda ise özel tüketimin yüzde 3,9 artarak çeyrekten çeyreğe büyümeye 2,3 yüzde puan katkı yaptığını görüyoruz (Tablo 2).

Tablo 1: GSYH alt kalemlerinin 2022 1. ve 2022 2. çeyrekte bir önceki yılın aynı çeyreğine göre büyüme oranları ve büyümeye katkıları

	2022Q1		2022Q2	
	Değişim (%)	Katkı (%)	Değişim (%)	Katkı (%)
Özel Tüketim	21.5	11.6	22.5	12.3
Kamu Tüketimi	3.1	0.4	2.3	0.3
Yatırım	4.2	1.3	4.7	1.4
Stok Değişimi		-10.1		-10.3
İhracat	14.8	5.0	16.4	5.7
İthalat	2.2	-0.7	5.8	-1.8
GSYH	7.5		7.6	

Kaynak: TÜİK, Betam

Tablo 2: GSYH alt kalemlerinin 2022 1. ve 2022 2. çeyrekte bir önceki çeyreğe göre büyüme oranları ve büyümeye katkıları (mevsim ve takvim etkilerinden arındırılmış)

	2022Q1		2022Q2	
	Değişim (%)	Katkı (%)	Değişim (%)	Katkı (%)
Özel Tüketim	1.6	0.7	3.9	2.3
Kamu Tüketimi	-0.3	0.0	1.1	0.1
Yatırım	2.2	0.6	-1.3	-0.4
Stok Değişimi		-1.8		-1.3
İhracat	-1.3	-0.3	4.1	1.5
İthalat	-4.3	1.4	0.7	-0.2
GSYH	0.7		2.1	

Kaynak: TÜİK, Betam

Yatırım harcamaları az da olsa arttı

Yatırım harcamaları bu çeyrekte yıllık bazda yüzde 4,7 artarak büyümeye 1,4 yüzde puan katkı yaptı. Çeyreklik bazda ise bir önceki çeyreği kıyasla yüzde 1,3 azalarak büyümeyi 0,4 yüzde puan baskıladı (Tablo 1 ve Tablo 2).

Stoklar erimeye devam etti³

Stok değişimlerinin yıllık büyümeyi baskılamaya devam ettiğini görüyoruz. Stok değişimlerinin yıllık büyümeye katkısı eksi 10,3 yüzde puan (Tablo 1), mevsim ve takvim etkisinden arındırılmış veriye göre ise çeyreklik büyümeye katkısı eksi 1,3 yüzde puan olarak gerçekleşti (Tablo 2). Stok değişiminin yıllık büyümeye katkısı negatif oldu. Bunun sebebi pandemi döneminde biriken stokların, 2021'de olduğu gibi 2022'nin ilk çeyreğinde de erimeye devam etmesidir. Azalan stoklar sebebi ile üretim artışının tüketim artışına kıyasla daha düşük kaldığını söyleyebiliriz.

Dış ticaret katkısı pozitif

2022 yılının ikinci çeyreğinde yıllık bazda ihracat yüzde 16,4, ithalat ise yüzde 5,8 arttı. Dış ticaretin büyümeye katkısı 3,9 yüzde puan oldu (Tablo 1). Mevsim ve takvim etkisinden arındırılmış rakamlara bakıldığında ise ihracatın yüzde 4,1, ithalatın ise yüzde 0,7 arttığı, dış ticaretin çeyreklik büyümeye 1,7 yüzde puan katkı yaptığı görülmektedir (Tablo 2).

Kamu harcamaları arttı

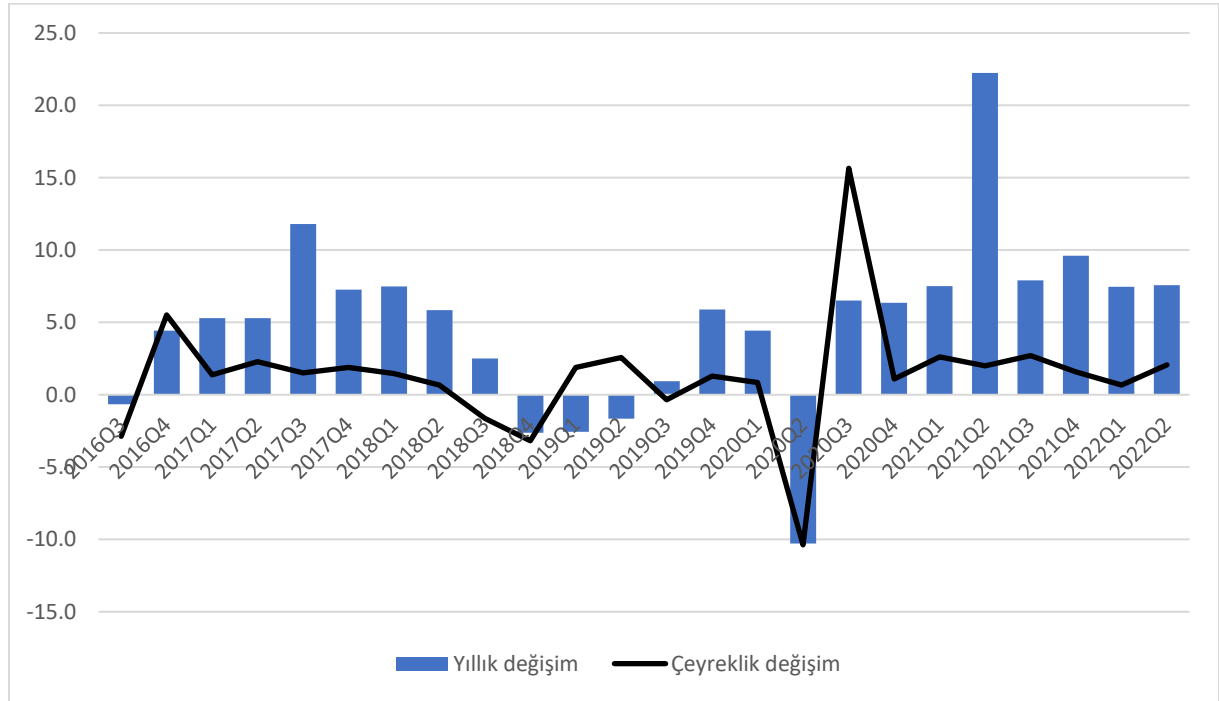
2022 yılının ikinci çeyreğinde kamu harcamaları yüzde 2,3 artarak yıllık büyümeye 0,3 yüzde puan katkı yaptı (Tablo 1). Mevsimsellikten arındırılmış rakamlarda ise, kamu tüketimi yüzde 1,1'lik artışla, büyümeye 0,1 yüzde puan katkı yapmıştır (Tablo 2).

³ TÜİK yeni millî gelir serilerini hesaplarırken zincirleme hacim endeksi yöntemini kullanıyor. Zincirleme yöntemde hem toplamsallık sorunu olduğu hem de "stoktaki değişiklikler" kalemi için zincirlenmiş endeks türetilmediği için stok değişiminin büyümeye katkısı kolayca hesaplanamamaktadır. Zincirleme hacim endeksi yaklaşımında stok değişimi kaleminin büyümeye katkısının nasıl hesaplanacağını yayınladığımız araştırma notunda detaylı olarak tartışmıştık (bkz. Betam Araştırma Notu 17/217).

Büyümenin geleceği

2022'nin ikinci çeyreğinde büyümeyi, ilk çeyrekte olduğu gibi, iki bileşen sırtladı: özel tüketim ve ihracat. İlk çeyrek sonu dolar kuru 14'ler seviyesinde iken ikinci çeyrek sonuna doğru 17'nin üstüne çıktığı için TL'deki değer kayıpları sebebiyle ihracat artışının hız kesmediğini gözlemliyoruz. Özel tüketimin hız kesmemesi pandemi sonrası tüketim eğiliminin yüksek seyretmesi ve yüksek enflasyon beklentileri nedeniyle dayanıklı mal talebinin öne çekilmesi ile açıklanabilir. Özel tüketim ve ihracattaki artışlara rağmen yatırımların neredeyse yerinde sayması ve stokların erimeye devam etmesi gelecek dönemlere ilişkin reel sektör açısından büyük belirsizlikler olduğuna işaret ediyor. Devam eden enflasyonist sürecin de bu belirsizliği artırdığına şüphe yok.

Şekil 2: Bir önceki çeyreğe ve geçen yılın aynı çeyreğine göre GSYH büyüme oranları



Kaynak: TÜİK, Betam