

## İSTİHDAMDA AÇIKLANMASI GÜÇ ARTIŞ

Seyfettin Gürsel\*, Hamza Mutluay\*\*, Mehmet Cem Şahin\*\*\*

### Yönetici özeti

Mevsim etkilerinden arındırılmış verilere göre 2022 yılı ikinci çeyrekte istihdamdaki kişi sayısı bir önceki çeyreğe kıyasla 765 binlik güçlü bir artış göstererek 30 milyon 775 bin seviyesine yükselirken işsizlik oranı yüzde 11'den 10,6'ya gerilemiştir. Çeyrekten çeyreğe istihdam artışı yüzde 2,5'tir. Bu son derece yüksek bir artıştır. 2022 1. Çeyrekten 2. Çeyreğe GSYH artışı henüz açıklanmamıştır. Betam çeyrekten çeyreğe büyüme oranının yüzde 1,1 olarak tahmin etmektedir. Büyüme oranı daha yüksek olsa bile yüzde 2,5'lik istihdam artışını açıklayacak kadar yüksek olmayacaktır.

Mevsim etkilerinden arındırılmış sektörel istihdam verilerine bakıldığında dört sektörde de istihdam artışlarının yaşandığı görülmektedir. Göreli olarak en yüksek artış sanayi sektöründe görülmektedir: Çeyreklik istihdam artış oranı yüzde 3,3'tür (217 bin). Oysa mevsim etkilerinden arındırılmış sanayi üretim endeksinde çeyrekten çeyreğe artış yüzde 1,1'dir. Yüzde 3,3'lük istihdam artışı sanayide büyümenin istihdam yaratma kapasitesinin çok üzerindedir. Hizmetler sektöründe istihdam artışı 393 bin olup artış oranı yüzde 2,3'tür.

Mevsim etkilerinden arındırılmış genç (15-24 yaş arası) işsizlik oranı kadınlarda 0,1 yüzde puan artarak yüzde 26,3'e yükselirken, erkeklerde 0,8 puan azalarak yüzde 17,1 seviyesine gerilemiştir. Genç kadın ve erkek işsizlik oranlarındaki cinsiyet farkı 9,2 yüzde puandır.

Mevsim etkilerinden arındırılmamış verilere göre bir önceki çeyreğe kıyasla tüm eğitim seviyelerinde genel işsizlik oranının azaldığı görülmektedir. İşsizlik oranlarındaki en güçlü azalış "Mesleki veya teknik lise" eğitim grubunda kaydedilmiştir. Öte yandan

\* Prof. Dr. Seyfettin Gürsel, Betam, Direktör, [seyfettin.gursel@eas.bau.edu.tr](mailto:seyfettin.gursel@eas.bau.edu.tr)

\*\*Hamza Mutluay, Betam, Araştırma Görevlisi, [hamza.mutluay@eas.bau.edu.tr](mailto:hamza.mutluay@eas.bau.edu.tr)

\*\*\*Mehmet Cem Şahin, Betam, Araştırma Görevlisi, [mehmetcem.sahin@eas.bau.edu.tr](mailto:mehmetcem.sahin@eas.bau.edu.tr)

“Yükseköğretim” grubunda erkek işsizlik oranı 1,5 yüzde puan azalarak yüzde 7,9’a gerilerken kadınlarda bu oran 0,1 puanlık sınırlı azalışla yüzde 14’e gerilemiştir.

2022 yılı ikinci çeyrekte bir önceki çeyreğe kıyasla uzun süreli işsizlik oranı toplamda 0,1 yüzde puan artarak yüzde 24,5’ e yükselmiştir. Uzun süreli işsizlik oranı kadınlarda 1,5 puanlık azalışla yüzde 31,6’ya gerilediği erkeklerde 0,6 puan artışla yüzde 19,4’e yükseldiği görülmektedir.

## **Giriş**

Betam İşgücü Piyasası Görünümü (İPG) aylık notlarının yanı sıra üç aylık İPG notlarını 2021 Kasım ayından bugüne yayınlıyor. Kısaca hatırlatmak gerekirse, TÜİK Ocak 2021’de her ay yayınladığı işgücü istatistiklerini «üç aylık ortalamalar» yerine «aylık» verilerle yayınlamaya başlamıştı. Ancak aylık veriler eğitim düzeyleri, kayıtlılık, işsizlik süreleri gibi pek çok konuyu kapsam dışı bıraktığı için, TÜİK 2021’den itibaren üç ayda birçok daha geniş kapsama sahip «çeyreklik» istatistikleri de ayrıca yayınlama kararı almıştı. Bir süre sonra da sektör istihdam verilerinin aylık bazda aşırı oynaklık sergilediğini gözlemleyen TÜİK, bu verileri de aylık istatistiklerin kapsamının dışında bırakarak çeyreklik istatistiklere aktardı.

Bu gelişmelere paralel olarak Betam da aylık İPG notlarına ek olarak üç ayda bir Çeyreklik İPG araştırma notları yayınlıyor. 2022’nin ikinci üç ayını ele alan bu notta kapsam bakımından önemli değişiklikler yaptığımızı belirtmek isteriz. Önceki notlarımızda COVID-19 pandemisinin etkisiyle «istihdamda olanlar» ile «işbaşında olanlar» arasından ortaya çıkan büyük ayrışmayı öne çıkarmıştık. Bir süredir bu ayrışma büyük ölçüde son bulduğundan diğer ifadeyle normale dönüş gözlemlendiğinden bu konuyu kapsamdan çıkardık.<sup>1</sup> Buna karşılık, önceki çeyreklik notlarımızda yer alan sektör ve eğitim düzeyi itibarıyla irdelenen genel işgücü piyasası gelişmeleri daha sistematik ve bir miktar daha kapsayıcı hale getirildi. Ayrıca çeyreklik İPG notlarımıza bundan böyle «uzun süreli işsizlik» konusunu eklemenin faydalı olacağını düşündük.

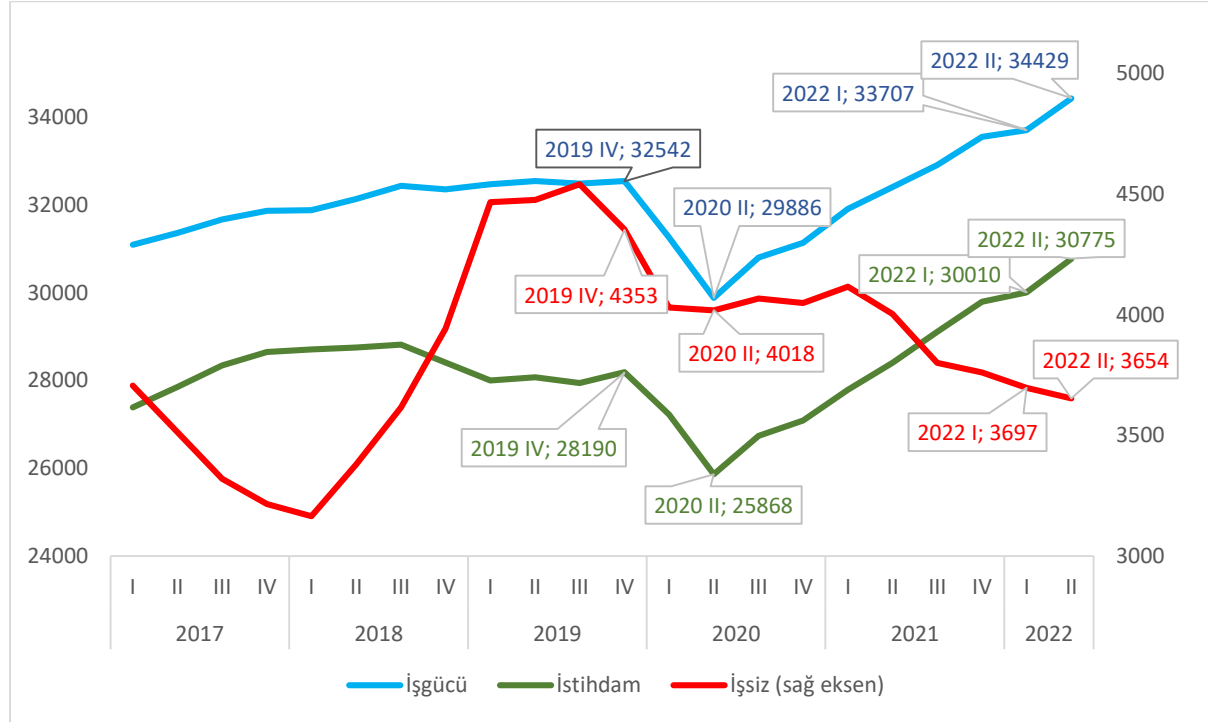
## **İstihdamda sıra dışı artış**

Mevsim etkilerinden arındırılmış verilere göre istihdamdaki kişi sayısı bir önceki çeyreğe kıyasla 765 binlik güçlü bir artış göstererek 30 milyon 775 bin seviyesine yükselmiştir. Aynı dönemde işsiz sayısı 43 binlik düşüşle 3 milyon 654 bine gerilemiş, bunların sonucunda işgücü seviyesi 722 binlik artışla 34 milyon 429 bine ulaşmıştır (Şekil 1, Tablo 1).Çeyrekten çeyreğe istihdam artışı yüzde 2,5’tur. Bu son derece yüksek bir artıştır. 2022 1. Çeyrekten 2.

<sup>1</sup> Pandemi öncesinde “istihdamda olanlar” ile “iş başında olanlar arasındaki fark yüzde 3,5 civarındaydı. İşten çıkarma yasaklarının ve diğer istihdam desteklerinin yürürlüğe girdi 2020 2. Çeyrekte bu fark yüzde 21,4’e sıçramıştı. Takip eden dönemde bu farklılık giderek azaldı ve 2022 2. Çeyrekte yüzde 5,5 civarına geriledi.

Çeyreğe GSYH artışı henüz açıklanmamıştır. Betam çeyrekten çeyreğe büyüme oranının yüzde 1,1 olarak tahmin etmektedir. Büyüme oranı daha yüksek olsa bile yüzde 2,5'lük istihdam artışını açıklayacak kadar yüksek olmayacaktır. 2021 1. Çeyrekte bir önceki çeyreğe kıyasla büyümenin yüzde 1,2, istihdam artışının ise yüzde 0,7 olduğunu belirtmek isteriz.

**Şekil 1 : Mevsim etkilerinden arındırılmış işgücü göstergeleri (bin kişi)**



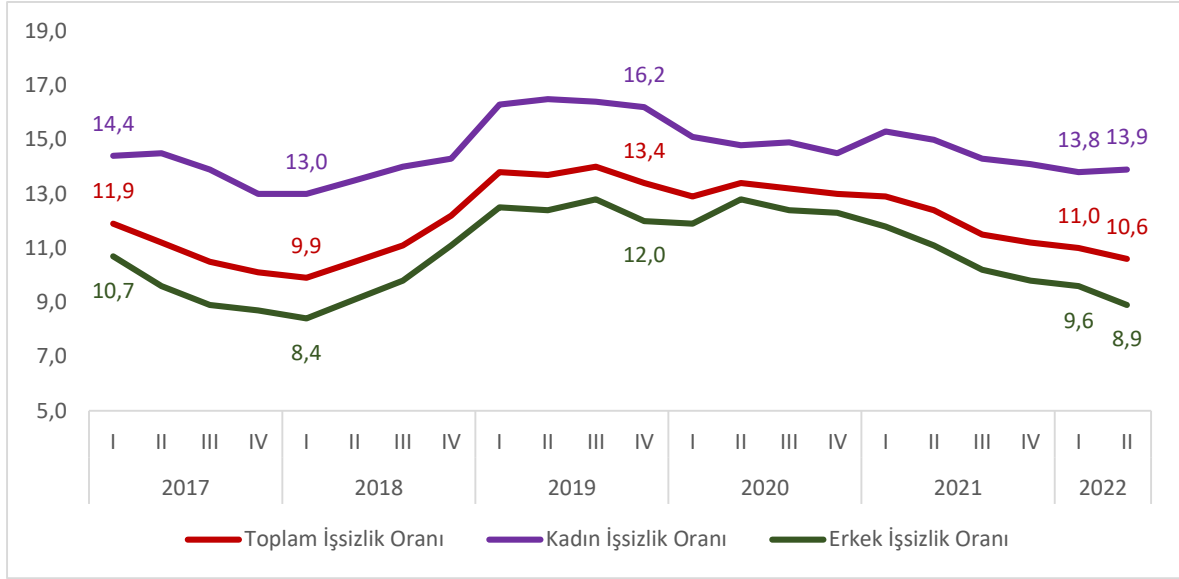
Kaynak : TÜİK, Betam

### Erkek işsizliğinde önemli azalış

Mevsim etkilerinden arındırılmış verilere göre 2022 yılı ikinci çeyreğinde bir önceki çeyreğe kıyasla manşet işsizlik oranı 0,4 yüzde puanlık azalışla yüzde 10,6 seviyesine gerilemiştir. Aynı dönemde kadın istihdamı 372 binlik artış gösterirken, kadın işsiz seviyesi de 81 bin yükselmiştir (Tablo 2). Bunun sonucunda kadın işsizlik oranı çeyrekten çeyreğe 0,1 yüzde puanlık artışla yüzde 13,9'a yükselmiştir. Pandemi önlemlerinin gevşemeye başladığı son bir yılda kadın istihdamı 1 milyon 111 binlik artış gösterirken, kadın işgücü seviyesi de 1 milyon 162 binlik yükseliş göstermiştir (Tablo 2). Erkek işsizlik oranı ise, erkek istihdam artışının (393 bin) erkek işgücü artışından (269 bin) yüksek olması sonucunda çeyrekten çeyreğe 0,7 yüzde puanlık güçlü bir azalışla yüzde 8,9'a gerilemiştir. Son bir yılda erkek istihdamı 1 milyon 263 binlik yükseliş gösterirken, erkek işsiz seviyesi 401 bin azalmış, erkek işgücünde artış 862 bin olarak gerçekleşmiştir. kıyasla 2022 ikinci çeyrekte yıllık kadın işgücü atışı erkek işgücü artışının 300 bin üzerindedir.

Kadın işsizlik oranında görülen yükseliş ve erkek işsizlik oranındaki düşüş sonucunda işsizlikte cinsiyet farkı yüzde 5 ile 2005'ten bu yana en yüksek seviyesine erişmiştir.

**Şekil 2 : Mevsim etkilerinden arındırılmış manşet işsizlik oranları (%)**

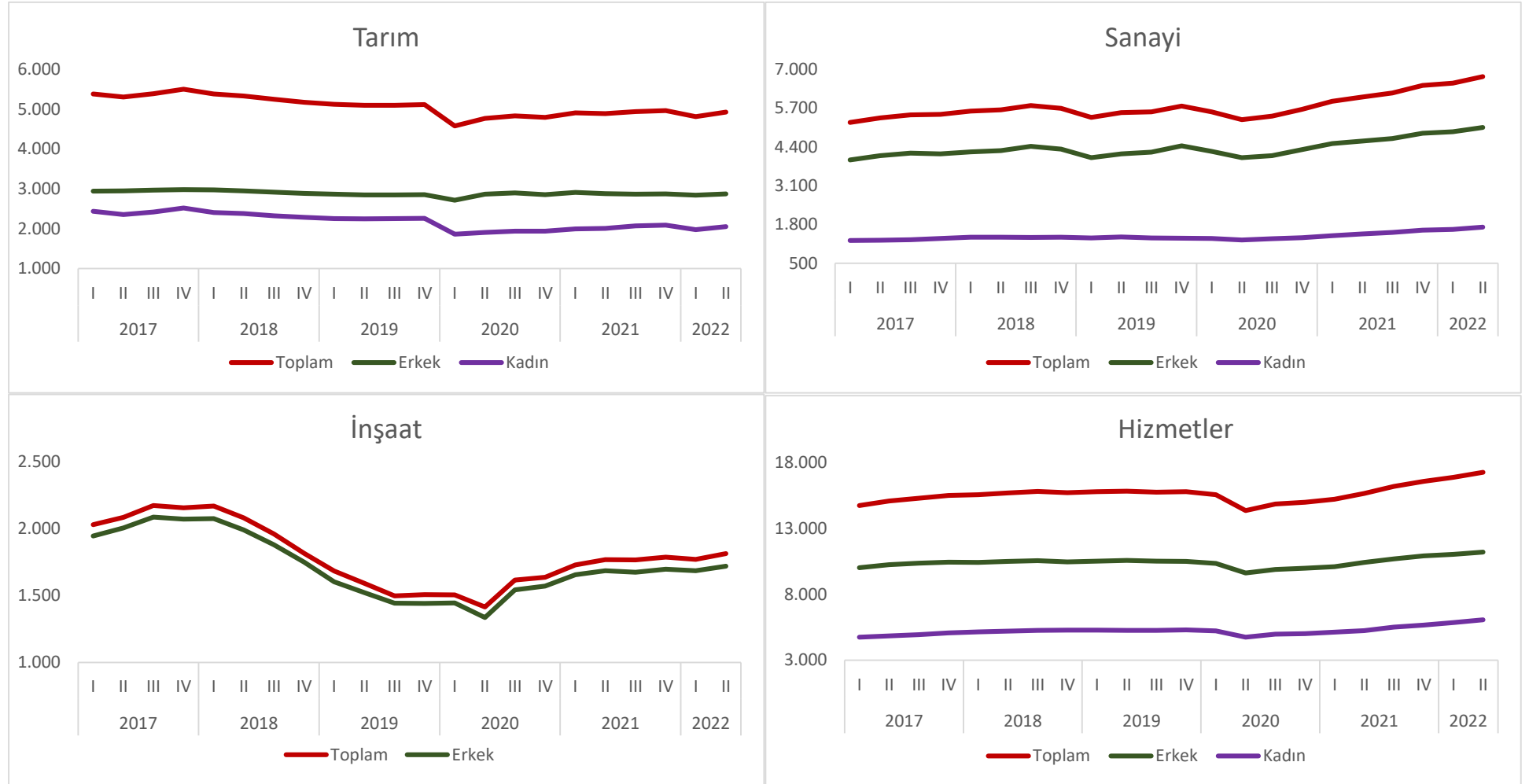


Kaynak : TÜİK, Betam

### **Sanayide üretim artışının çok üzerinde istihdam artışı**

Mevsim etkilerinden arındırılmış sektörel istihdam verilerine bakıldığında dört sektörde de istihdam artışlarının yaşandığı görülmektedir. Hizmetler sektöründe erkek istihdamı 180 bin kadın istihdamı da 213 binlik artarak toplam istihdam bu sektörde 393 binlik artışla (yüzde 2,3) 17 milyon 275 bine yükselmiştir. Sanayi sektöründe ise erkek istihdamı 148 bin, kadın istihdamı da 69 bin, toplamda ise 217 binlik artışla (yüzde 3,3) 6 milyon 759 bine ulaşmıştır (Tablo 3). Mevsim ve takvim etkilerinden arındırılmış sanayi üretim endeksinin çeyrekte çeyreğe yüzde 1,1 arttığı düşünüldüğünde bu dönemde yüzde 3,3'lük istihdam artışı geçmişte gözlemlenen büyümenin istihdam yaratma kapasitesinin çok üzerindedir. Çeyrekte çeyreğe tarım istihdamı 113 binlik artış gösterirken, inşaat istihdamı da 42 binlik yükseliş (yüzde 2,3) göstermiştir.

**Şekil 3: Mevsim etkilerinden arındırılmış sektörel istihdam (bin kişi), Toplam<sup>2</sup>**



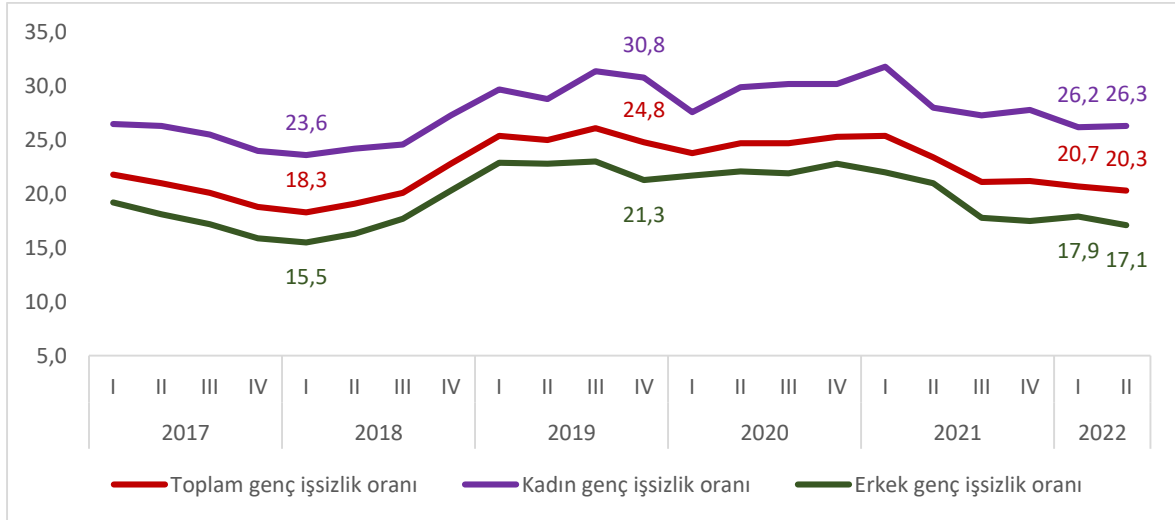
Kaynak: TÜİK, Betam

<sup>2</sup> İnşaatta kadın istihdamı çok düşük olduğundan şekilde yer verilmemiştir.

## Genç erkeklerde işsizlik azalırken genç kadınlarda arttı

Mevsim etkilerinden arındırılmış genç (15-24 yaş arası) işgücü göstergelerine baktığımızda ise genç işsizlik oranının 0,4 yüzde puan düşüşle yüzde 20,3'e gerilediğini görüyoruz. Bu dönemde genç istihdam oranı 1,0 yüzde puanlık güçlü artışla yüzde 34,6'ya yükselmiştir. Yine de bu seviye, genç istihdam oranının en yüksek olduğu 2018 üçüncü çeyrek seviyesinden (yüzde 35,8) 1,2 yüzde puan geridedir. Genç kadın işsizlik oranı 0,1 yüzde puanlık artışla yüzde 26,3'e yükselirken, istihdam oranı 0,9 yüzde puanlık artışla yüzde 22,7'ye yükselmiştir. Genç kadın istihdam oranı, 2018 üçüncü çeyrek seviyesinin (yüzde 24,0) 1,3 yüzde puan geridedir. Genç erkeklerde ise istihdam oranı 1,1 yüzde puan sığramış, işsizlik oranı da 0,8 yüzde puanlık güçlü düşüşle yüzde 17,1'e gerilemiştir. Genç erkek istihdam oranı (yüzde 46,0) 2018 üçüncü çeyrek seviyesinden (yüzde 47,3) 1,3 yüzde puan geridedir (Tablo 4).

**Şekil 4: Mevsim etkilerinden arındırılmış genç Kadın-Erkek işsizlik oranları (15-24 yaş, %)**



Kaynak: TÜİK, Betam

## Tüm eğitim seviyelerinde işsizlik azalırken yüksek eğitilmiş kadın işsizliğinde değişen bir şey yok

Mevsim etkilerinden arındırılmamış verilere göre bir önceki çeyreğe kıyasla 2022 ikinci çeyrekte tüm eğitim seviyelerinde genel işsizlik oranının azaldığı görülmektedir<sup>3</sup>. “Mesleki veya teknik lise” eğitim grubu yüzde 12,8’den yüzde 10,5’e (2,3 yüzde puan azalış) gerileyerek çeyrekten çeyreğe en çarpıcı azalışın kaydedildiği grup olmuştur. “Lise altı”,

<sup>3</sup> TÜİK bu serileri 2014’e kadar geriye götürmediği için serilerin mevsimsellikten arındırılması mümkün değildir.

“Genel lise” ve “Yükseköğretim” gruplarında ise işsizlik oranları sırasıyla 1,6, 1,4 ve 0,9 yüzde puan azalarak yüzde 9,3, 12,5 ve 10,5’e gerilemiştir (Tablo 5).

Kadın işsizlik oranı bir önceki çeyreğe kıyasla 2022 yılı ikinci çeyrekte “Lise Altı” eğitim grubunda 1,7 yüzde puan azalarak yüzde 9,5’e gerilemiştir. “Mesleki veya teknik lise” mezunlarında işsizlik oranı 3,6 yüzde puan azalışla yüzde 18,2’ye gerilerken, “Genel Lise” mezunlarında ise 1,4 yüzde puan azalışla yüzde 19,1’e gerilemiştir. Kadın işsizlik oranı “Yükseköğretim” grubunda yüzde 0,1 puanlık azalışla yüzde 14,0’a gerilemiştir.

Erkeklerde işsizlik oranları “Lise altı” eğitim grubunda 1,6 yüzde puanlık azalışla yüzde 9,2’ye gerilerken “Genel Lise” ve “Mesleki veya teknik lise” gruplarında sırasıyla 1,4 ve 2,1 yüzde puan azalarak yüzde 9,7 ve 7,9’a gerilemiştir. “Yükseköğretim” grubunda işsizlik oranı 1,5 yüzde puanlık azalışla yüzde 7,9’a gerilemiştir. Yüksek eğitim grubunda işsizlikte toplumsal cinsiyet farkı 3 ayda 4,7 puandan 6,1 puana yükselmiştir. Yüksek öğrenimli kadınlarda yüksek işsizlik sorununda bir iyileşme görülmemektedir.

Şekil 6: Farklı eğitim düzeylerinde işsizlik oranları



Kaynak: TÜİK, Betam

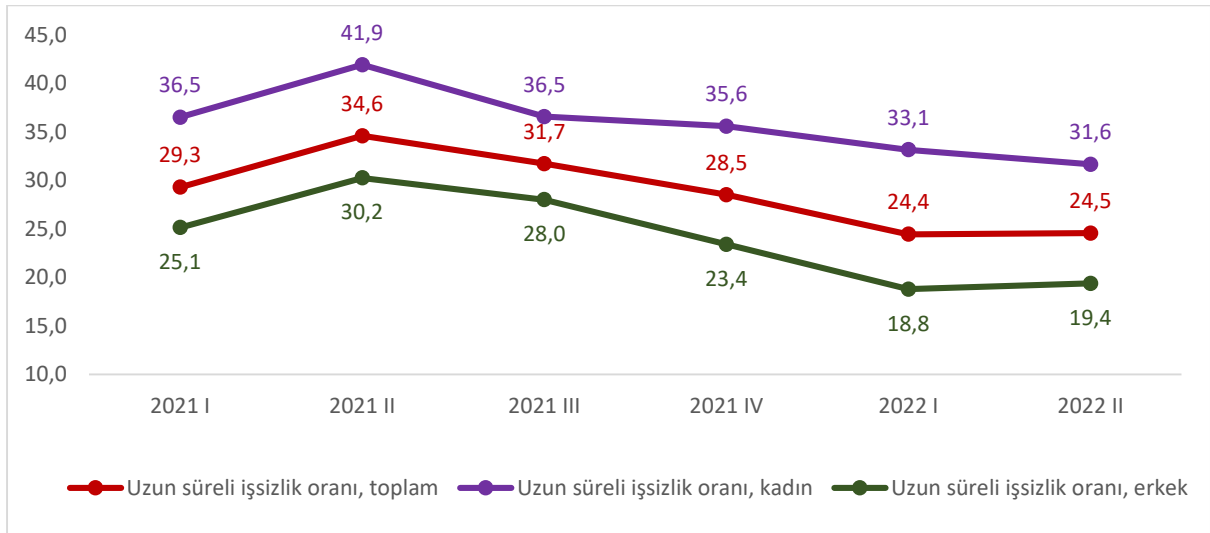


## Uzun süreli işsizlik erkeklerde artarken kadınlarda azalıyor

Uzun süreli işsizlik oranı bir yıl ve daha uzun süreli işsizlerin toplam işsizler içindeki payını vermektedir. 2020 yılı birinci çeyreği itibariyle Covid-19 salgın tedbirleri kapsamında özellikle hizmetler sektöründeki faaliyet kısıtlamaları, firmaların işgücüne olan talebini önemli ölçüde azaltmıştır. Bu durumun sonucunda da hali hazırda işsiz olanların işsiz kaldıkları süre uzamış ve 2021 yılı ikinci çeyrekte bu grubun toplam işsizler içindeki payı en yüksek seviyesine ulaşmıştır (Şekil 7). Faaliyet kısıtlamalarının sona ermesiyle istihdamın hızla artmaya başlaması sonucu uzun süreli işsizlerin toplam işsizler içindeki payı da azalma eğilimine girmiştir. Uzun süreli işsizlik oranının azalmasında ki bir diğer etmen faaliyet kısıtlamaların kalkmasıyla birlikte işgücüne girişler artmış; böylelikle 1 yıldan az süreli işsizlerin toplam içindeki payı uzun süreli işsizlere kıyasla daha fazla artmıştır. Bu durumun sonucunda da uzun süreli işsizlerin toplam işsizler içindeki payı azalmıştır.

2022 yılı ikinci çeyrekte bir önceki çeyreğe kıyasla uzun süreli işsizlik oranı toplamda 0,1 yüzde puan artarak yüzde 24,5'e yükselmiştir. Mevsim etkilerinden arındırılmamış verilere göre 2022 1. Çeyrekten 2. Çeyreğe toplam işsiz sayısı 396 bin azalırken uzun süreli işsizlerin sayısında azalış 93 binle sınırlı kalmıştır. Kadınlarda işsiz sayısı 67 bin azalırken uzun süreli işsizlerde 44 bin azalış yaşanmıştır. Sonuçta kadınlarda uzun süreli işsizleri payı 1,5 puanlık azalışla yüzde 31,6'ya gerilemiştir. Erkeklerde ise işsiz sayısı 329 bin azalırken uzun süreli işsiz sayısında 50 bin azalış olmuştur. Paydadaki görece yüksek azalış sonucu uzun süreli işsizlik oranı erkeklerde 0,6 puan artışla yüzde 19,4'e yükselmiştir. Kadınlarda uzun süreli işsizlik erkeklere kıyasla büyük ölçüde yüksek olmaya devam ediyor olsa da iyileşme eğilimi sürmektedir.

Şekil 7: Uzun süreli işsizlik oranları (Kadın, Erkek, Toplam) (%)



Kaynak: TÜİK, Betam

**Tablo 1: Mevsim etkilerinden arındırılmış temel işgücü göstergeleri**

		İşgücü	İstihdam	İşsiz	İşsizlik Oranı
2017	I	31093	27388	3706	11,9
	II	31366	27853	3513	11,2
	III	31666	28346	3320	10,5
	IV	31866	28650	3216	10,1
2018	I	31878	28712	3165	9,9
	II	32135	28755	3380	10,5
	III	32432	28816	3616	11,1
	IV	32354	28412	3942	12,2
2019	I	32468	28002	4466	13,8
	II	32546	28072	4475	13,7
	III	32484	27944	4540	14,0
	IV	32542	28190	4353	13,4
2020	I	31259	27229	4030	12,9
	II	29886	25868	4018	13,4
	III	30804	26737	4067	13,2
	IV	31139	27091	4048	13,0
2021	I	31908	27792	4116	12,9
	II	32405	28401	4004	12,4
	III	32912	29112	3800	11,5
	IV	33554	29794	3761	11,2
2022	I	33707	30010	3697	11,0
	II	34429	30775	3654	10,6

Kaynak:Tüik, Betam

**Tablo 2: Mevsim etkilerinden arındırılmış cinsiyet ayrımında işgücü göstergeleri**

		Toplam istihdam	Toplam işsiz	İşsizlik oranı, genel	Kadın istihdam	Kadın işsiz	İşsizlik oranı, kadın	Erkek istihdam	Erkek işsiz	İşsizlik oranı, erkek
2017	I	27388	3706	11,9	8517	1434	14,4	18870	2272	11,9
	II	27853	3513	11,2	8543	1451	14,5	19310	2061	11,2
	III	28346	3320	10,5	8735	1405	13,9	19611	1914	10,5
	IV	28650	3216	10,1	8988	1340	13,0	19662	1877	10,1
2018	I	28712	3165	9,9	9006	1348	13,0	19706	1817	9,9
	II	28755	3380	10,5	9036	1414	13,5	19720	1966	10,5
	III	28816	3616	11,1	9034	1468	14,0	19782	2148	11,1
	IV	28412	3942	12,2	8994	1505	14,3	19419	2437	12,2
2019	I	28002	4466	13,8	8958	1748	16,3	19044	2717	13,8
	II	28072	4475	13,7	8956	1766	16,5	19116	2709	13,7
	III	27944	4540	14,0	8909	1748	16,4	19035	2792	14,0
	IV	28190	4353	13,4	8961	1726	16,2	19229	2627	13,4
2020	I	27229	4030	12,9	8479	1509	15,1	18750	2522	12,9
	II	25868	4018	13,4	8004	1386	14,8	17865	2632	13,4
	III	26737	4067	13,2	8305	1454	14,9	18432	2614	13,2
	IV	27091	4048	13,0	8370	1415	14,5	18721	2633	13,0
2021	I	27792	4116	12,9	8611	1551	15,3	19180	2565	12,9
	II	28401	4004	12,4	8805	1554	15,0	19596	2450	12,4
	III	29112	3800	11,5	9195	1540	14,3	19918	2260	11,5
	IV	29794	3761	11,2	9446	1554	14,1	20347	2206	11,2
2022	I	30010	3697	11,0	9544	1524	13,8	20466	2173	11,0
	II	30775	3654	10,6	9916	1605	13,9	20859	2049	10,6

Kaynak:Tüik, Betam

**Tablo 3: Mevsim etkilerinden arındırılmış kadın ve erkek sektörel istihdam(Bin kişi)**

		ERKEK					KADIN				
		Toplam	Tarım	Sanayi	İnşaat	Hizmetler	Toplam	Tarım	Sanayi	İnşaat	Hizmetler
2017	I	18870	2944	3964	1944	10018	8517	2439	1258	83	4737
	II	19312	2948	4110	2003	10251	8543	2357	1266	79	4841
	III	19611	2968	4189	2085	10369	8735	2422	1288	85	4940
	IV	19662	2984	4163	2069	10446	8989	2518	1326	84	5061
2018	I	19707	2977	4235	2072	10423	9006	2407	1367	94	5138
	II	19720	2953	4279	1989	10499	9036	2380	1368	90	5198
	III	19782	2921	4418	1877	10566	9033	2327	1365	82	5259
	IV	19418	2887	4325	1747	10459	8992	2285	1368	65	5274
2019	I	19043	2871	4042	1602	10528	8957	2254	1349	80	5274
	II	19116	2851	4167	1520	10578	8957	2246	1383	70	5258
	III	19035	2847	4227	1441	10520	8910	2254	1348	57	5251
	IV	19229	2857	4435	1440	10497	8960	2262	1334	65	5299
2020	I	18751	2718	4247	1444	10342	8480	1863	1332	60	5225
	II	17864	2865	4036	1334	9629	8003	1906	1279	79	4739
	III	18432	2899	4109	1542	9882	8305	1937	1319	73	4976
	IV	18721	2858	4311	1569	9983	8371	1939	1353	66	5013
2021	I	19180	2911	4515	1653	10101	8612	1997	1419	74	5122
	II	19596	2882	4600	1684	10430	8805	2011	1478	83	5233
	III	19918	2869	4681	1673	10695	9195	2069	1531	92	5503
	IV	20347	2876	4862	1696	10913	9448	2090	1604	90	5664
2022	I	20466	2843	4907	1684	11032	9543	1974	1635	84	5850
	II	20859	2875	5055	1717	11212	9916	2055	1704	94	6063

Kaynak:Tüik, Betam

**Tablo 4: Mevsim etkilerinden arındırılmış 15-24 yaş grubu istihdam ve işsizlik oranları**

		İstihdam Oranı			İşsizlik Oranı		
		Toplam	Kadın	Erkek	Toplam	Kadın	Erkek
2017	I	33,7	22,6	44,5	21,8	26,5	19,2
	II	34,2	23,1	45,1	21,0	26,3	18,1
	III	34,6	23,2	45,6	20,1	25,5	17,2
	IV	35,2	23,9	46,2	18,8	24,0	15,9
2018	I	35,3	23,7	46,5	18,3	23,6	15,5
	II	35,5	23,8	46,8	19,1	24,2	16,3
	III	35,8	24,0	47,3	20,1	24,6	17,7
	IV	34,5	23,1	45,5	22,8	27,3	20,3
2019	I	33,6	23,6	43,3	25,4	29,7	22,9
	II	33,7	23,7	43,4	25,0	28,8	22,8
	III	32,5	22,1	42,6	26,1	31,4	23,0
	IV	32,2	21,6	42,5	24,8	30,8	21,3
2020	I	31,1	21,1	40,7	23,8	27,6	21,7
	II	29,1	18,5	39,3	24,7	29,9	22,1
	III	29,7	19,3	39,6	24,7	30,2	21,9
	IV	29,8	19,5	39,6	25,3	30,2	22,8
2021	I	30,6	19,5	41,2	25,4	31,8	22,0
	II	32,0	21,3	42,2	23,4	28,0	21,0
	III	32,6	21,7	43,1	21,1	27,3	17,8
	IV	33,5	22,2	44,3	21,2	27,8	17,5
2022	I	33,6	21,8	44,9	20,7	26,2	17,9
	II	34,6	22,7	46,0	20,3	26,3	17,1

Kaynak:Tüik, Betam

**Tablo 5: Eğitim ve Cinsiyet Kırılımında İşsizlik Oranları**

		Toplam			
		Lise altı	Lise	Mesleki veya teknik lise	Yükseköğretim
2021	I	13,4	15,6	14,9	12,7
	II	11,4	14,4	12,5	11,3
	III	10,0	13,5	12,5	13,7
	IV	9,9	13,0	11,7	11,9
2022	I	10,9	13,9	12,8	11,4
	II	9,3	12,5	10,5	10,5
		Erkek			
		Lise altı	Lise	Mesleki veya teknik lise	Yükseköğretim
2021	I	13,6	13,4	12,8	9,8
	II	11,6	11,8	10,5	8,7
	III	9,8	11,1	8,6	9,8
	IV	9,6	10,6	8,8	8,8
2022	I	10,8	11,1	10,0	9,4
	II	9,2	9,7	7,9	7,9
		Kadın			
		Lise altı	Lise	Mesleki veya teknik lise	Yükseköğretim
2021	I	12,8	20,7	22,5	16,7
	II	10,7	20,9	19,2	15,0
	III	10,5	19,1	24,6	19,0
	IV	10,7	18,6	20,9	16,1
2022	I	11,2	20,5	21,8	14,1
	II	9,5	19,1	18,2	14,0

Kaynak:Tüik, Betam

**Tablo 6: Uzun süreli işsizlik oranları (Toplam, Kadın, Erkek) (%)**

		Toplam	Kadın	Erkek
2021	I	29,3	36,5	25,1
	II	34,6	41,9	30,2
	III	31,7	36,5	28,0
	IV	28,5	35,6	23,4
2022	I	24,4	33,1	18,8
	II	24,5	31,6	19,4

Kaynak:Tüik, Betam