

İSTİHDAMDA ARTIŞA RAĞMEN İŞSİZLİKTE ARTIŞ

Seyfettin Gürsel*, Hamza Mutluay**, Mehmet Cem Şahin***

Yönetici özeti

TÜİK 2021'den itibaren her ay üç aylık ortalamalar şeklinde açıkladığı işgücü piyasası istatistiklerini aylık verilerle yayınlamaya karar verdi.¹ Ancak aylık verilerde kullanılan örneklem büyüklüğü çoğu alt veri kategorileri için yetersiz kaldığından TÜİK üç aylık işgücü istatistiklerini de ayrıca yayınlamaya başlamıştır. Üç aylık istatistikler eğitim ve sektör istihdamı ile işbaşıda olanlar ayrımında işgücü göstergelerini kapsadığından işgücü piyasası gelişmeleri hakkında daha zengin bilgi içermektedir. Bu özellikleri dikkate alarak Betam İşgücü Piyasası Görünümü (İPG) aylık notlarının yanı sıra üç aylık İPG notlarını da 2021 Kasım ayından itibaren yayınlamaya başlamıştır.

2022 yılı birinci çeyreğinde bir önceki çeyreğe kıyasla istihdam 188 bin artarken işbaşıda olanların sayısı ise 67 bin kişi azalmıştır. Bu dönemde işsiz sayısı 50 bin kişi artmış, işsizlik oranı da yüzde 11,4'e yükselmiştir (0,1 yüzde puan artış). Kadın istihdamı 123 bin, erkek istihdamı ise 65 binlik artış göstermiştir. Kadın işsizlik oranı 0,4 yüzde puanlık azalışla yüzde 13,7'ye gerilerken erkek işsizlik oranı ise 0,3 yüzde puanlık artışla yüzde 10,2'ye yükselmiştir. Sektörel verilere göre tarım ve inşaat istihdam azalışları kaydedilmiştir. Erkeklerde tarım ve inşaat istihdamındaki azalışlar sırasıyla 37 bin ve 31 bin kişi, kadınlarda ise sırasıyla 101 bin ve 6 bin kişidir. Mevsim etkilerinden arındırılmamış verilere bakıldığında genel işsizlik oranı **“Yükseköğretim”** hariç bütün eğitim seviyelerinde artmıştır. Kadın işsizlik oranı **“Yükseköğretim”** grubunda azalırken, erkek işsizlik oranı tüm eğitim gruplarında yükselmiştir.

* Prof. Dr. Seyfettin Gürsel, Betam, Direktör, seyfettin.gursel@eas.bau.edu.tr

** Hamza Mutluay, Betam, Araştırma Görevlisi, hamza.mutluay@eas.bau.edu.tr

*** Mehmet Cem Şahin, Betam, Araştırma Görevlisi, mehmetcem.sahin@eas.bau.edu.tr

1 Yeniliklerin kapsamına dair daha ayrıntılı bilgi için bkzn. <https://betam.bahcesehir.edu.tr/2021/03/isgucu-piyasasi-gorunumu-mart-2021/>

İşbaşında olanlarda azalış

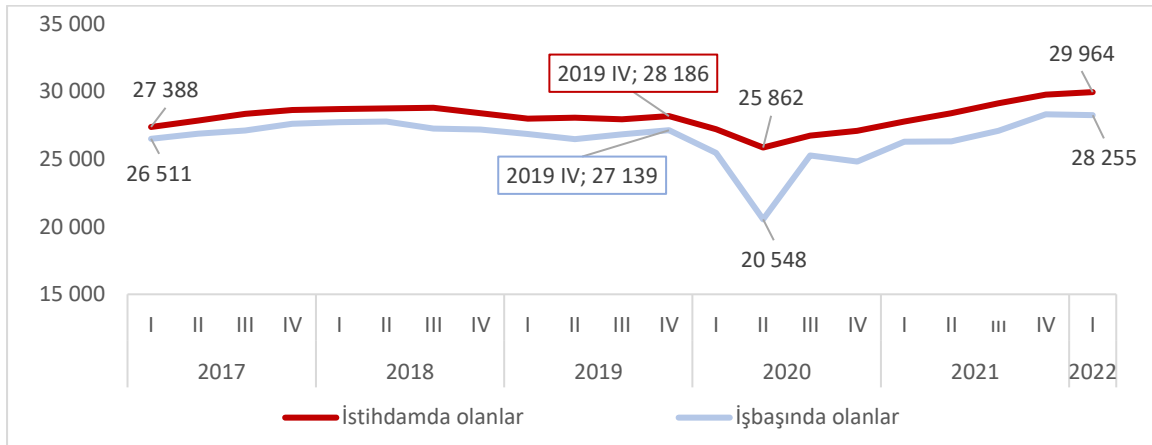
Mevsim ve takvim etkilerinden arındırılmış verilere göre istihdamdaki kişi sayısı pandemi şokunun ortaya çıktığı 2020 yılının birinci çeyreğinde bir önceki çeyreğe kıyasla 961 bin kişi azalarak 27 milyon 225 bin seviyesinde gerilemişti. Pandemi şokunun işgücü piyasalarını şiddetle sarstığı 2020 yılının ikinci çeyreğinde ise bir önceki çeyreğe kıyasla istihdam 1 milyon 363 bin azalarak 25 milyon 862 bin seviyesine düşmüş ve bu iki dönemde istihdam 2 milyon 324 bin azalmıştı.

İşbaşında olan kişi sayısı ise (istihdamda olup referans dönemi içerisinde bir saat bir iktisadi faaliyette bulunan kişiler) çeyrekten çeyreğe 2020 yılı birinci çeyreğinde 1 milyon 674 bin kişi azalarak 25 milyon 465 bin kişi seviyesine gerilemişti. 2020 yılı ikinci çeyreğinde ise 4 milyon 917 binlik çarpıcı bir azalma ile 20 milyon 548 bin seviyesine düşmüştü. İstihdamdaki kişi sayısı ile işbaşında olanlar arasındaki fark pandemi öncesinde nispeten ılımlı ve sabit bir aralıkta ilerlerken pandeminin başlamasıyla beraber zirve yaparak 2020 yılı ikinci çeyreğinde fark 5 milyon 314 bin kişiye ulaşmıştı (Şekil 1, Tablo 1).

2020 yılı ikinci çeyrekte bu ölçüde büyük bir farkın arkasında yatan temel etmen, kısa çalışma ödeneği kapsamında kayıtlı istihdamdaki ücretlilerin işten çıkarma yasakları ile ücretsiz izne çıkarma eşanlı olarak devreye girmesidir. Bu büyük fark zaman içinde azalmakla birlikte halen önemini korumaktadır.

İstihdam, 2022 yılının birinci çeyreğinde 188 binlik artışla 29 milyon 964 bin seviyesine erişmiştir (Şekil 1). Öte yandan, aynı dönemde iş başında olanların sayısı 67 bin azalarak 28 milyon 255 bine gerilemiştir. Böylece 2022 yılı birinci çeyreğinde istihdamdakiler ile iş başında olanlar arasındaki fark bir önceki çeyreğe kıyasla 255 bin artarak 1 milyon 709 bine yükselmiştir. Pandemi arifesinde (2019 dördüncü çeyrek) bu iki gösterge arasındaki farkın 1 milyon 47 bin ile sınırlı olduğunu hatırlatalım.

Şekil 1 : Mevsim etkilerinden arındırılmış işbaşında ve istihdamda olanlar(bin kişi)



Kaynak : TÜİK, Betam

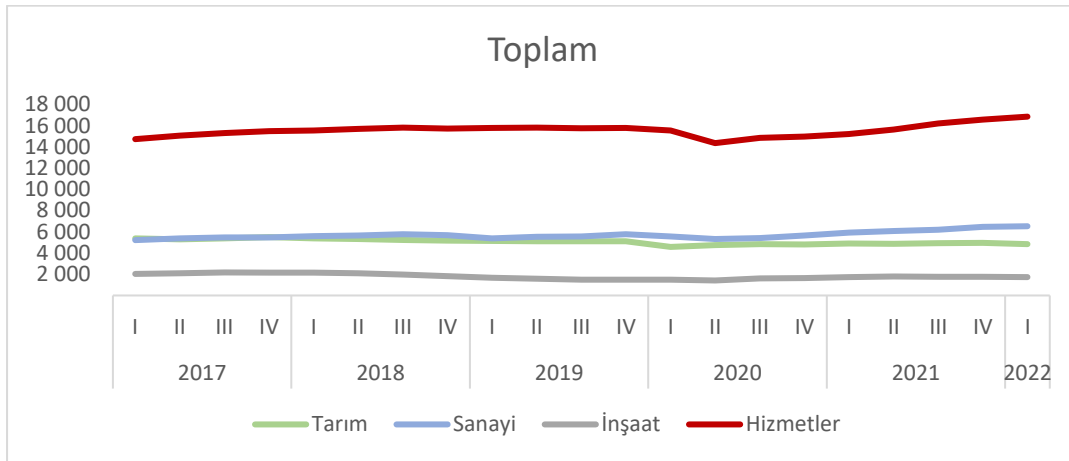
Kadın ve erkek istihdamında artış devam ediyor

Mevsim etkilerinden arındırılmış verilere göre bir önceki çeyreğe kıyasla 2022 yılı birinci çeyrekte toplam istihdam 188 bin artarak 29 milyon 964 bin seviyesine yükselmiştir. Sektörel verilere göre en yüksek istihdam artışının yaşandığı sektör hizmetler sektörüdür(292 bin). Sanayide ise istihdam artışı 70 bin kişidir. Tarım ve inşaat sektörlerinde ise sırasıyla 139 ve 36 binlik istihdam kayıpları görülmüştür. (Tablo 2).

2021 yılı dördüncü çeyrekte kadın istihdamının 267 bin artmasının ardından 2022 yılı birinci çeyrekte 123 binlik artış gerçekleşmiş ve kadın istihdamı 9 milyon 595 bine yükselmiştir (Tablo 3). Sektörel ayrıma bakıldığında kadınlarda en yüksek artış hizmetler sektöründe (204 bin kişi) kaydedilmiştir. Tarım ve inşaatla ise sırasıyla 101 bin ve 6 binlik azalış kaydedilmiştir. Kadın istihdamı sanayi sektöründe 26 bin artmıştır.

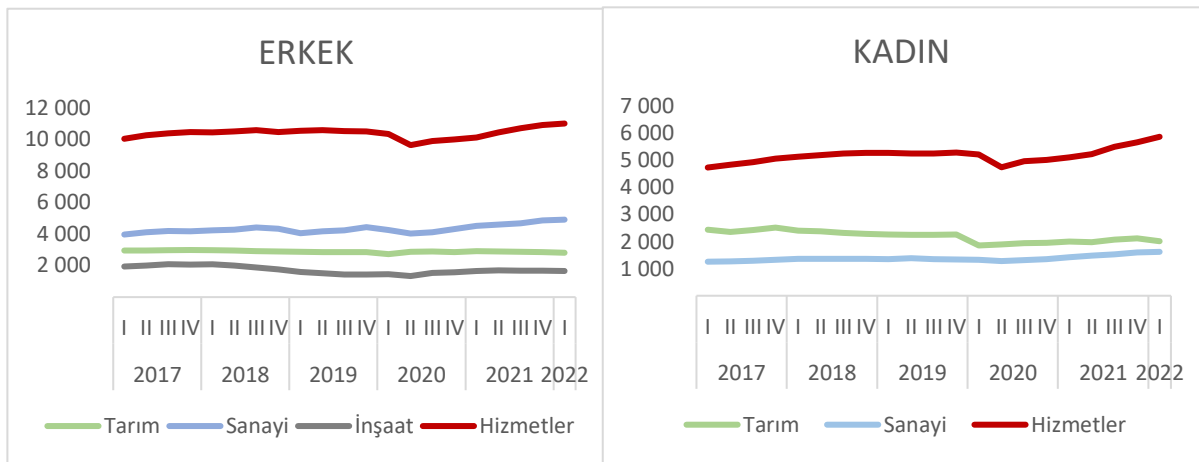
Erkek istihdamı 2022 yılı birinci çeyreğinde 65 binlik bir artışla 20 milyon 369 bine yükselmiştir. Bu dönemde hizmetler istihdamı 89 bin, sanayi istihdamı ise 45 bin artmıştır. 2022 yılı birinci çeyrekte inşaatla erkek istihdamı 31 bin kişi azalırken tarım istihdamı 37 bin kişi azalmıştır (Tablo 3).

Şekil 2: Mevsim etkilerinden arındırılmış sektörel istihdam (bin kişi), Toplam



Kaynak : TÜİK, Betam

Şekil 3 : Mevsim etkilerinden arındırılmış sektörel istihdam (bin kişi)²



Kaynak : TÜİK, Betam

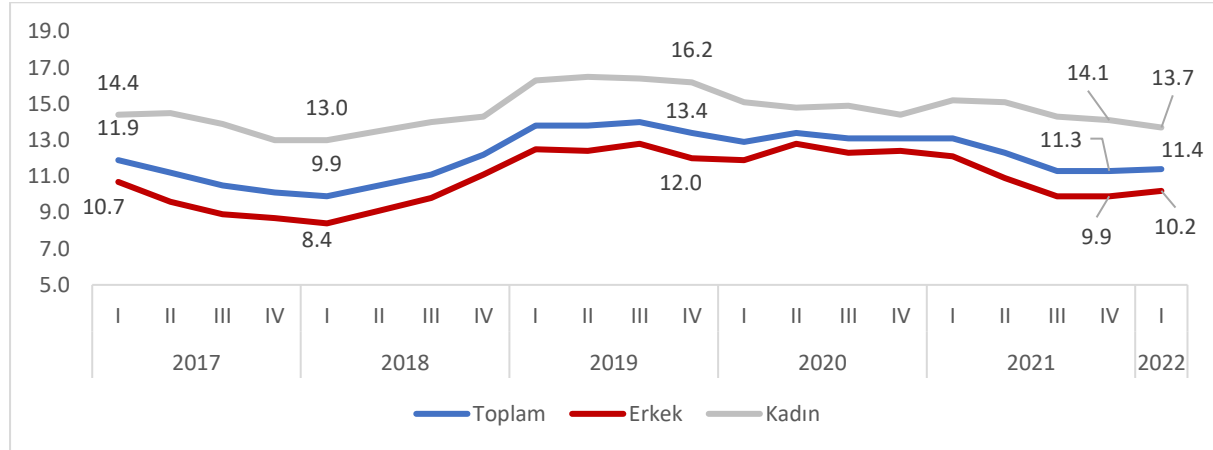
Erkek işsizliğinden artış, kadın işsizliğinde düşüş

Mevsim etkilerinden arındırılmış verilere göre 2022 yılı birinci çeyreğinde bir önceki çeyreğe kıyasla manşet işsizlik oranı 0,1 yüzde puanlık artışla yüzde 11,4 seviyesine yükselmiştir. İstihdam toplamda 188 bir artarken işsizlik oranında çok sınırlı da olsa artışın nedeni iş arayan sayısında (işsiz sayısı) 50 bin artış olmasıdır. Cinsiyet ayrımında ise erkeklerde işsizlik oranı bir önceki çeyreğe kıyasla 0,3 yüzde puanlık artışla yüzde 10,2'ye yükselmiştir. Erkek istihdamında 66 binlik artışa rağmen işsizlik oranındaki yükseliş, iş arayan erkek

² İnşaat istihdamında kadınların payı çok düşük olduğu için Şekil 4'ten çıkartılmıştır. Detaylı bilgi için Bkz. Tablo 2.

sayısındaki 82 binlik yüksek artıştan kaynaklanmaktadır. Kadın işsizlik oranı ise son üç dönemdeki azalış eğilimini sürdürerek 2022 yılı birinci çeyrekte bir önceki çeyreğe kıyasla 0,4 yüzde puan azalışla yüzde 13,7'ye gerilemiştir (Şekil 4). Kadın istihdamı 123 bin artarken işsiz sayısı 33 bin azalmıştır.

Şekil 4 : Mevsim etkilerinden arındırılmış manşet işsizlik oranları (%)



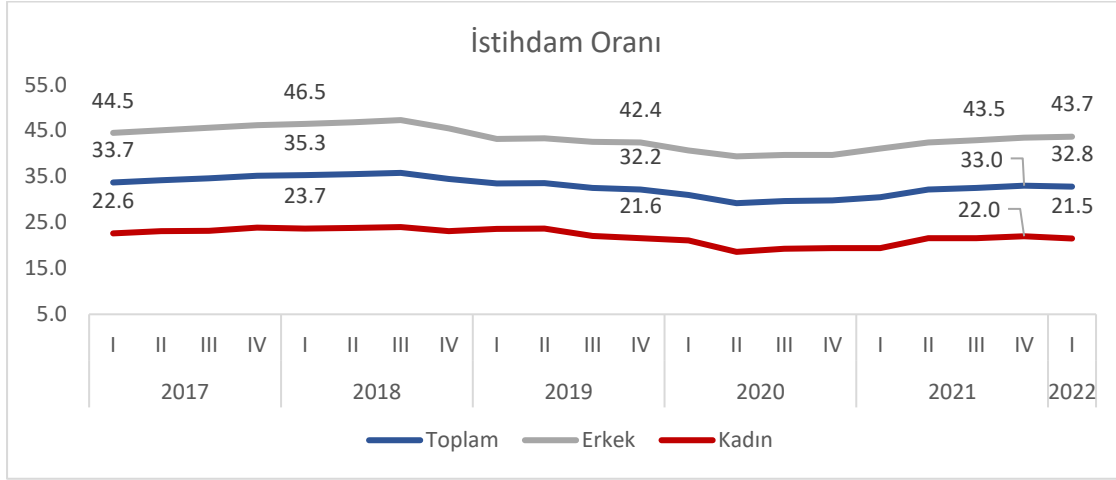
Kaynak : TÜİK, Betam

Genç erkek ve kadın işsizliğinde çarpıcı gelişmeler

Mevsim etkilerinden arındırılmış verilere göre genç istihdamının (15-24 yaş) 2022 yılı birinci çeyreğinde 9 binlik azalışla 3 milyon 975 bine, istihdam oranının da 0,2 yüzde puanlık azalışla yüzde 32,8'e gerilediği görülmektedir (Şekil 5). İstihdamda azalmaya rağmen genç işsiz sayısının 26 bin azalması sonucu genç işsizlik oranı yüzde 21,4'ten yüzde 21,1'e düşmüştür. 2021'in son üç ayından 2022'nin ilk üç ayına genç erkek istihdamı 14 bin, istihdam oranı da 0,2 yüzde puan artışla yüzde 43,7 seviyesine yükselmiştir. Genç erkeklerde işgücü piyasasına güçlü girişlerin sonucu olarak (43 bin artış) işsiz sayısı aynı dönemde 29 bin arttığından genç erkek işsizlik oranı da 0,6 puanlık artışla yüzde 17,9'dan 18,5'e ulaşmıştır.

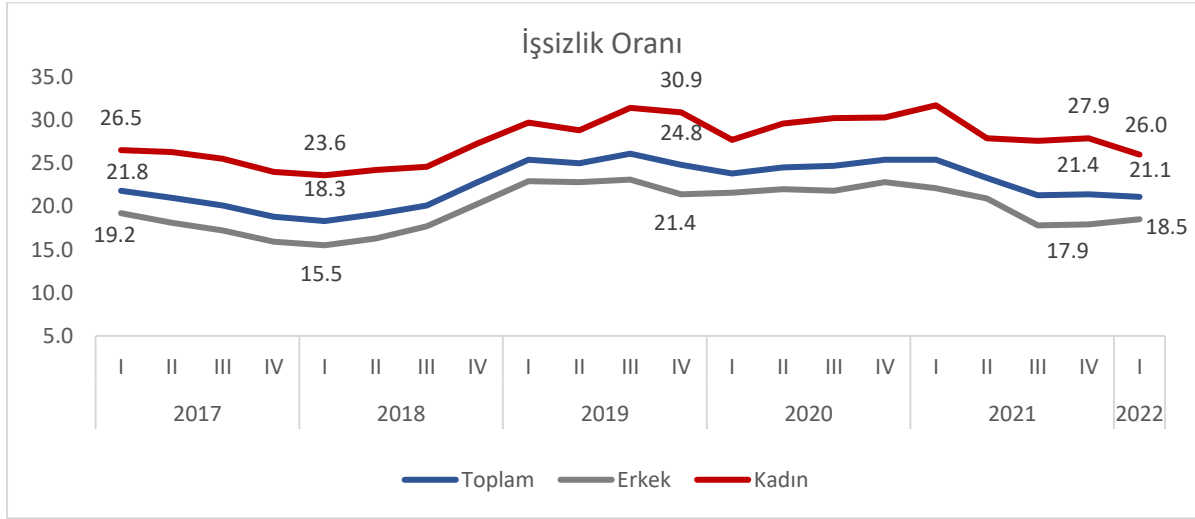
Genç kadınlarda ise işsizlik oranında 1,9 puan gibi çarpıcı bir azalışla yüzde 27,9'dan 26,0'ya gerilemiştir (Şekil 6). İlk yaklaşımda olumlu görünen bu gelişme istihdam ve işsiz sayılarındaki değişimler dikkate alındığında parlak görünmemektedir. Nitekim genç kadın istihdamı üç ayda 24 bin azalırken iş arayan genç kadın sayısı (işsiz sayısı) 55 bin azalmıştır. Bu iki rakam toplandığında genç kadın işgücünün 79 bin azaldığı ortaya çıkmaktadır. Erkeklerin aksine genç kadınlarda işgücünden yüksek miktarda çıkış dikkat çekmektedir.

Şekil 5: Mevsim etkilerinden arındırılmış Kadın-Erkek istihdam oranları (15-24 yaş, %)



Kaynak: TÜİK, Betam

Şekil 6: Mevsim etkilerinden arındırılmış genç Kadın-Erkek işsizlik oranları (15-24 yaş, %)



Kaynak: TÜİK, Betam

İşsizlik yükseköğretimde azalırken diğer eğitim seviyelerinde artıyor

Arındırılmamış verilere bakıldığında bir önceki çeyreğe kıyasla “Yükseköğretim” hariç tüm eğitim seviyelerinde genel işsizlik oranının arttığı görülmektedir³. “Lise altı” eğitim grubundaki kişilerin işsizlik oranı 1,0 yüzde puan artarak yüzde 10,9 seviyesine yükselmiştir. “Genel Lise” ve “Mesleki veya teknik lise” gruplarında ise işsizlik oranları sırasıyla 0,9 ve 1,1 puan

³ TÜİK bu serileri 2014’e kadar geriye götürmediği için serilerin mevsimsellikten arındırılması mümkün değildir.

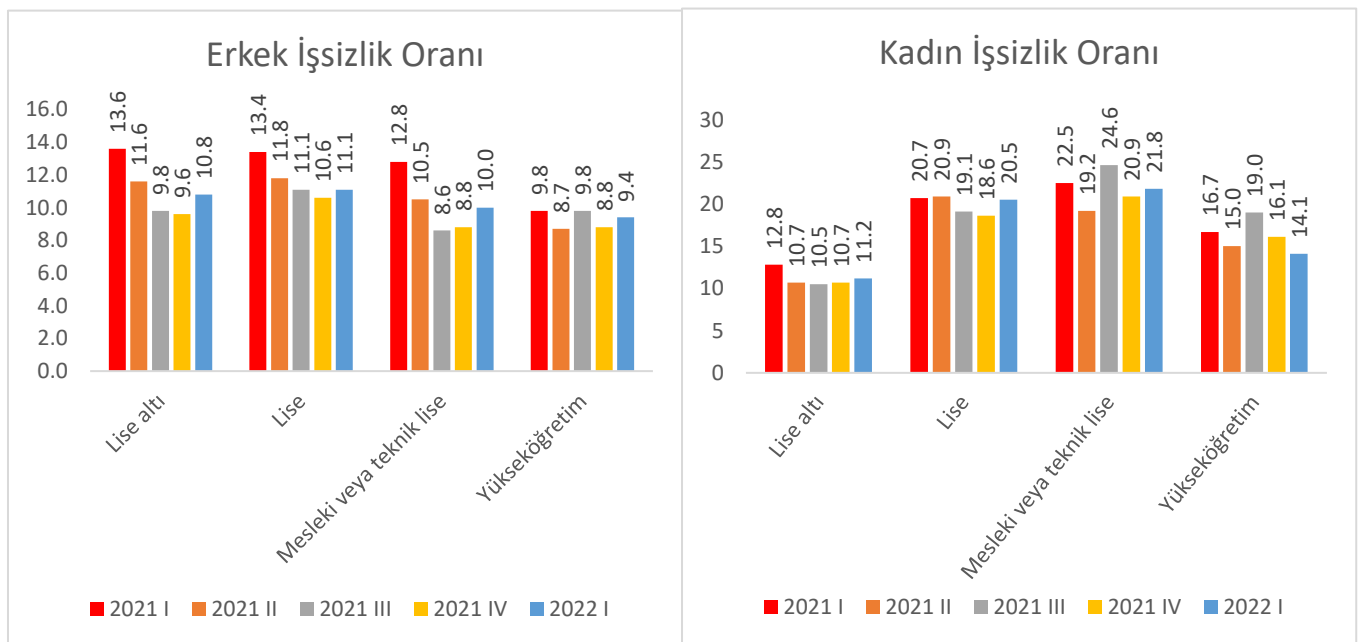
artarak yüzde 13,9 ve 12,8'e yükselmiştir (Tablo 9). Yükseköğrenim seviyesinde ise işsizlik oranı 0,5 puan azalarak yüzde 11,4'e gerilemiştir.

Eğitim seviyeleri itibariyle kadın işsizlik oranını bir önceki çeyreğe kıyasla 2022 yılı birinci çeyrekte “Mesleki veya teknik lise” ve “Genel Lise” mezunlarında sırasıyla 0,9 puan artışla yüzde 21,8'e ve 1,9 puan artışla yüzde 20,5'e yükselmiştir. Kadın işsizlik oranı “Yükseköğretim” grubunda ise yüzde 2 puanlık azalışla yüzde 14,1'e gerilemiştir. Buna karşılık “Lise Altı” eğitimine sahip kadınların işsizlik oranı çeyrekten çeyreğe 0,5 yüzde puan artarak yüzde 11,2'ye ulaşmıştır.

Erkeklerde tüm eğitim kategorilerinde erkek işsizlik oranlarında artış söz konusudur. “Yükseköğretim” grubu 0,6 yüzde puanlık artışla yüzde 9,4'e yükselirken “Genel Lise” grubunda işsizlik oranı 0,5 puan artışla yüzde 11,1 olmuştur. “Lise Altı” ve “Mesleki veya teknik lise” gruplarında işsizlik oranları 1,2 yüzde puanlık artış ile sırasıyla yüzde 10,8 ve yüzde 10,0'a yükselerek çeyrekten çeyreğe en yüksek artışın kaydedildiği gruplar olmuştur (Tablo 9).

Eğitim seviyeleri itibariyle en yüksek genel işsizlik oranı “Genel Lise” seviyesinde olup (yüzde 13,9) bu grubu “Mesleki veya teknik lise” grubu takip etmektedir (yüzde 12,8). Yükseköğrenimde işsizlik yüzde 11,4 ile 3. Sıradadır. En düşük işsizlik oranı (yüzde 10,9) “Lise Altı” seviyesinde görülmektedir.

Şekil 7: Farklı eğitim düzeylerinde işsizlik oranları



Kaynak: TÜİK, Betam

Tablo 1: Mevsim ve takvim etkilerinden arındırılmış istihdam, işbaşında olanlar ve haftalık ortalama fiili çalışma saati (15+ Yaş)

		İstihdam Edilenler	İşbaşında Olanlar	Haftalık ortalama fiili çalışma saati ⁽¹⁾	Haftalık ortalama çalışma saati ⁽²⁾
2017	I	27 388	26 511	46.3	44.8
	II	27 853	26 889	46.1	44.5
	III	28 346	27 130	45.6	43.6
	IV	28 650	27 632	46.0	44.4
2018	I	28 712	27 748	45.5	44.0
	II	28 755	27 796	45.4	43.9
	III	28 816	27 275	45.2	42.8
	IV	28 412	27 198	45.0	43.1
2019	I	28 006	26 864	45.1	43.2
	II	28 073	26 479	45.0	42.4
	III	27 950	26 850	44.6	42.8
	IV	28 186	27 139	44.8	43.2
2020	I	27 225	25 465	44.4	41.6
	II	25 862	20 548	40.3	32.0
	III	26 739	25 265	43.1	40.7
	IV	27 111	24 829	43.6	39.9
2021	I	27 781	26 294	42.9	40.6
	II	28 393	26 312	43.1	39.9
	III	29 131	27 093	44.3	41.2
	IV	29 776	28 322	44.6	42.5
2022	I	29 964	28 255	45.2	42.6

(1) Haftalık ortalama fiili çalışma saati işbaşında olanlar için hesaplanmıştır.
(2) Haftalık ortalama çalışma saati istihdamda olanlar için hesaplanmıştır.

Kaynak:Tüik, Betam

Tablo 2 : Mevsim etkilerinden arındırılmış toplam sektörel istihdam(15+ Yaş, Bin kişi)

		TOPLAM				
		Toplam	Tarım	Sanayi	İnşaat	Hizmetler
2017	I	27 388	5 383	5 222	2 027	14 755
	II	27 853	5 305	5 376	2 082	15 091
	III	28 346	5 390	5 477	2 171	15 309
	IV	28 650	5 502	5 488	2 153	15 506
2018	I	28 712	5 383	5 601	2 167	15 561
	II	28 755	5 333	5 647	2 079	15 697
	III	28 816	5 248	5 783	1 959	15 825
	IV	28 412	5 173	5 693	1 813	15 733
2019	I	28 006	5 129	5 391	1 683	15 803
	II	28 073	5 099	5 550	1 591	15 834
	III	27 950	5 103	5 575	1 498	15 775
	IV	28 186	5 121	5 768	1 505	15 791
2020	I	27 225	4 579	5 579	1 503	15 566
	II	25 862	4 762	5 316	1 414	14 370
	III	26 739	4 841	5 428	1 614	14 856
	IV	27 111	4 814	5 663	1 635	14 999
2021	I	27 781	4 908	5 932	1 722	15 219
	II	28 393	4 863	6 084	1 781	15 665
	III	29 131	4 944	6 212	1 765	16 210
	IV	29 776	4 972	6 459	1 771	16 575
2022	I	29 964	4 833	6 529	1 735	16 867

Kaynak:Tük, Betam

Tablo 3 : Mevsim etkilerinden arındırılmış kadın ve erkek sektörel istihdam(15+ Yaş, Bin kişi)

		ERKEK					KADIN				
		Toplam	Tarım	Sanayi	İnşaat	Hizmetler	Toplam	Tarım	Sanayi	İnşaat	Hizmetler
2017	I	18 870	2 944	3 964	1 944	10 018	8 517	2 439	1 258	83	4 737
	II	19 310	2 948	4 110	2 003	10 251	8 543	2 357	1 266	79	4 841
	III	19 611	2 968	4 189	2 085	10 369	8 735	2 422	1 288	85	4 940
	IV	19 662	2 984	4 163	2 069	10 446	8 988	2 518	1 326	84	5 061
2018	I	19 706	2 977	4 235	2 072	10 423	9 006	2 407	1 367	94	5 138
	II	19 720	2 953	4 279	1 989	10 499	9 036	2 380	1 368	90	5 198
	III	19 782	2 921	4 418	1 877	10 566	9 034	2 327	1 365	82	5 259
	IV	19 419	2 887	4 325	1 747	10 459	8 994	2 285	1 368	65	5 274
2019	I	19 044	2 873	4 042	1 603	10 527	8 962	2 257	1 349	80	5 276
	II	19 116	2 851	4 167	1 521	10 577	8 957	2 248	1 383	70	5 257
	III	19 037	2 848	4 227	1 441	10 521	8 913	2 254	1 348	57	5 255
	IV	19 228	2 857	4 435	1 440	10 497	8 958	2 265	1 334	65	5 295
2020	I	18 754	2 721	4 247	1 444	10 341	8 472	1 857	1 331	60	5 224
	II	17 866	2 866	4 036	1 335	9 628	7 997	1 896	1 280	79	4 742
	III	18 431	2 898	4 109	1 541	9 883	8 308	1 943	1 319	73	4 973
	IV	18 723	2 860	4 311	1 569	9 983	8 388	1 954	1 353	66	5 016
2021	I	19 174	2 909	4 515	1 648	10 101	8 608	1 999	1 417	74	5 118
	II	19 619	2 885	4 600	1 698	10 437	8 774	1 979	1 484	83	5 228
	III	19 926	2 868	4 681	1 673	10 704	9 205	2 076	1 531	92	5 507
	IV	20 304	2 855	4 862	1 681	10 905	9 472	2 116	1 596	90	5 669
2022	I	20 369	2 818	4 907	1 650	10 994	9 595	2 015	1 622	84	5 873

Kaynak:Tüik, Betam

Tablo 4: Mevsim etkilerinden arındırılmış toplam işgücü göstergeleri(15+ Yaş, Bin kişi)

		Toplam İstihdam	Toplam İşsiz	Toplam İşgücü
2017	I	27 388	3 706	31 093
	II	27 853	3 513	31 366
	III	28 346	3 320	31 666
	IV	28 650	3 216	31 866
2018	I	28 712	3 165	31 878
	II	28 755	3 380	32 135
	III	28 816	3 616	32 432
	IV	28 412	3 942	32 354
2019	I	28 006	4 468	32 474
	II	28 073	4 477	32 549
	III	27 950	4 539	32 489
	IV	28 186	4 359	32 545
2020	I	27 225	4 029	31 255
	II	25 862	4 008	29 870
	III	26 739	4 041	30 780
	IV	27 111	4 075	31 186
2021	I	27 781	4 189	31 971
	II	28 393	3 966	32 359
	III	29 131	3 725	32 856
	IV	29 776	3 795	33 571
2022	I	29 964	3 845	33 809

Kaynak:Tüik, Betam

Tablo 5: Mevsim etkilerinden arındırılmış kadın ve erkek iş gücü göstergeleri (15+ Yaş, Bin kişi)

		ERKEK			KADIN		
		İstihdam	İşsiz	İşgücü	İstihdam	İşsiz	İşgücü
2017	I	18 870	2 272	21 142	8 517	1 434	9 951
	II	19 312	2 061	21 371	8 543	1 451	9 995
	III	19 611	1 914	21 525	8 735	1 405	10 141
	IV	19 662	1 877	21 539	8 988	1 340	10 327
2018	I	19 707	1 817	21 524	9 006	1 348	10 354
	II	19 720	1 966	21 685	9 036	1 414	10 449
	III	19 782	2 148	21 930	9 034	1 468	10 502
	IV	19 418	2 437	21 855	8 994	1 505	10 499
2019	I	19 045	2 721	21 765	8 962	1 747	10 709
	II	19 116	2 707	21 822	8 957	1 770	10 727
	III	19 037	2 794	21 831	8 913	1 745	10 658
	IV	19 229	2 633	21 860	8 958	1 727	10 685
2020	I	18 753	2 523	21 277	8 472	1 506	9 978
	II	17 865	2 617	20 482	7 997	1 392	9 388
	III	18 431	2 591	21 022	8 308	1 450	9 758
	IV	18 723	2 662	21 384	8 388	1 414	9 802
2021	I	19 173	2 642	21 815	8 608	1 547	10 155
	II	19 620	2 400	22 020	8 774	1 566	10 339
	III	19 926	2 191	22 117	9 205	1 534	10 739
	IV	20 303	2 243	22 547	9 472	1 552	11 025
2022	I	20 369	2 325	22 694	9 595	1 519	11 114

Kaynak:Tüik, Betam

Tablo 6 : Mevsim etkilerinden arındırılmış toplam işgücü göstergeleri (15-24 Yaş)

		Toplam			
		İstihdam(bin kişi)	İşsiz sayısı(bin kişi)	İstihdam Oranı	İşsizlik Oranı
2017	I	3 999	1 114	33.7	21.8
	II	4 061	1 082	34.2	21.0
	III	4 105	1 035	34.6	20.1
	IV	4 183	968	35.2	18.8
2018	I	4 181	939	35.3	18.3
	II	4 189	987	35.5	19.1
	III	4 208	1 058	35.8	20.1
	IV	4 038	1 190	34.5	22.8
2019	I	3 917	1 336	33.5	25.4
	II	3 925	1 308	33.6	25.0
	III	3 787	1 335	32.5	26.1
	IV	3 747	1 237	32.2	24.8
2020	I	3 619	1 130	31.0	23.8
	II	3 416	1 111	29.2	24.5
	III	3 484	1 143	29.7	24.7
	IV	3 508	1 192	29.8	25.4
2021	I	3 610	1 229	30.5	25.4
	II	3 836	1 166	32.2	23.3
	III	3 899	1 053	32.5	21.3
	IV	3 984	1 087	33.0	21.4
2022	I	3 975	1 061	32.8	21.1

Kaynak:Tüik, Betam

Tablo 7 : Mevsim etkilerinden arındırılmış kadın ve erkek işgücü göstergeleri (15-24 Yaş)

		Erkek				Kadın			
		İstihdam(bin kişi)	İşsiz sayısı(bin kişi)	İstihdam Oranı	İşsizlik Oranı	İstihdam(bin kişi)	İşsiz sayısı(bin kişi)	İstihdam Oranı	İşsizlik Oranı
2017	I	2 670	635	44,5	19,2	1 329	478	22,6	26,5
	II	2 710	600	45,1	18,1	1 352	483	23,1	26,3
	III	2 751	571	45,6	17,2	1 354	464	23,2	25,5
	IV	2 788	528	46,2	15,9	1 395	440	23,9	24,0
2018	I	2 804	514	46,5	15,5	1 378	425	23,7	23,6
	II	2 808	547	46,8	16,3	1 381	440	23,8	24,2
	III	2 820	605	47,3	17,7	1 389	453	24,0	24,6
	IV	2 703	689	45,5	20,3	1 335	501	23,1	27,3
2019	I	2 558	762	43,2	22,9	1 360	574	23,6	29,7
	II	2 561	757	43,3	22,8	1 363	551	23,7	28,8
	III	2 515	754	42,6	23,1	1 271	582	22,1	31,4
	IV	2 505	682	42,4	21,4	1 241	555	21,6	30,9
2020	I	2 410	666	40,7	21,6	1 209	464	21,1	27,7
	II	2 347	661	39,4	22,0	1 069	450	18,6	29,6
	III	2 378	665	39,7	21,8	1 106	479	19,3	30,2
	IV	2 391	707	39,7	22,8	1 117	485	19,4	30,3
2021	I	2 490	708	41,1	22,1	1 120	521	19,4	31,7
	II	2 581	682	42,4	20,9	1 256	485	21,6	27,9
	III	2 630	568	42,9	17,8	1 269	485	21,6	27,6
	IV	2 683	584	43,5	17,9	1 301	503	22,0	27,9
2022	I	2 697	613	43,7	18,5	1 277	448	21,5	26,0

Kaynak:Tüik, Betam

Tablo 8: Genel, Erkek ve Kadın İşsizlik Oranları (15+ Yaş, %)

		Toplam	Erkek	Kadın
2017	I	11,9	10,7	14,4
	II	11,2	9,6	14,5
	III	10,5	8,9	13,9
	IV	10,1	8,7	13,0
2018	I	9,9	8,4	13,0
	II	10,5	9,1	13,5
	III	11,1	9,8	14,0
	IV	12,2	11,1	14,3
2019	I	13,8	12,5	16,3
	II	13,8	12,4	16,5
	III	14,0	12,8	16,4
	IV	13,4	12,0	16,2
2020	I	12,9	11,9	15,1
	II	13,4	12,8	14,8
	III	13,1	12,3	14,9
	IV	13,1	12,4	14,4
2021	I	13,1	12,1	15,2
	II	12,3	10,9	15,1
	III	11,3	9,9	14,3
	IV	11,3	9,9	14,1
2022	I	11,4	10,2	13,7

Kaynak:Tüik, Betam

Tablo 9: Eğitim ve Cinsiyet Kırılımında İşsizlik Oranları (15+ Yaş)

TOPLAM					
		Lise altı	Lise	Meslek veya teknik lise	Yükseköğretim
2021	I	13.4	15.6	14.9	12.7
	II	11.4	14.4	12.5	11.3
	III	10.0	13.5	12.5	13.7
	IV	9.9	13.0	11.7	11.9
2022	I	10.9	13.9	12.8	11.4
ERKEK					
		Lise altı	Lise	Meslek veya teknik lise	Yükseköğretim
2021	I	13.6	13.4	12.8	9.8
	II	11.6	11.8	10.5	8.7
	III	9.8	11.1	8.6	9.8
	IV	9.6	10.6	8.8	8.8
2022	I	10.8	11.1	10.0	9.4
KADIN					
		Lise altı	Lise	Meslek veya teknik lise	Yükseköğretim
2021	I	12.8	20.7	22.5	16.7
	II	10.7	20.9	19.2	15.0
	III	10.5	19.1	24.6	19.0
	IV	10.7	18.6	20.9	16.1
2022	I	11.2	20.5	21.8	14.1

Kaynak:Tük, Betam