

İlk Çeyrekte İlımlı Büyüme

Ozan Bakış,¹ Uğurcan Acar²

Yönetici Özeti

Kesinleşen Ocak ve kısmen açıklanan Şubat ayı GSYH öncü göstergeleri ile yaptığımız hesaplamalara göre 2022 yılının ilk çeyreğinde bir önceki yılın aynı çeyreğine kıyasla GSYH'nin yüzde 5,4 oranında büyümesini bekliyoruz. Mevsim ve takvim etkilerinden arındırılmış verilerle yaptığımız hesaplamalarla ise 2022 yılının ilk çeyreğinde bir önceki çeyreğe kıyasla GSYH'nin yüzde 0,5 büyüyeceğini öngörüyoruz.

Uluslararası kuruluşların Türkiye'nin 2022 yılı ekonomik büyümesi için tahminleri şöyle: IMF yüzde 3,3; Dünya Bankası yüzde 2; OECD yüzde 3,1.

¹ Betam, ozan.bakis@eas.bau.edu.tr

² Betam, ugurcan.acar@eas.bau.edu.tr

GSYH büyüme tahminleri	2022Q1
Çeyreklik dönemsel GSYH	0,5
Yıllık dönemsel GSYH	5,4

Tablo 1: Dönemsel ve yıllık reel GSYH büyüme tahminleri. Kaynak: Betam. **NOT:** "Çeyreklik dönemsel" büyüme oranı, bir önceki çeyreğe göre tahmin edilen mevsim ve takvim etkilerinden arındırılmış dönemsel GSYH büyümesini; "Yıllık dönemsel" büyüme oranı geçen yılın aynı ayına göre tahmin edilen dönemsel GSYH büyümesini göstermektedir.

Özel tüketim kredilerinde düşüş

2022 yılının ilk çeyreğinde bir önceki çeyreğe kıyasla ithal tüketimde artış, kredilerde ise azalma bekliyoruz. Çeyreklik bazda ithal tüketim yüzde 11 artarken, konut ve tüketici kredilerinde yüzde 14 civarında azalma hesaplıyoruz (Tablo 2).

Bir önceki yılın aynı çeyreğine göre bakıldığında özel tüketimde ciddi düşüşler göze çarpıyor. İthal tüketimde yüzde 20, konut kredilerinde yüzde 26, tüketici kredilerinde yüzde 19 azalma bekliyoruz (Tablo 3).

	2021Q4	2022Q1
İthalat-tüketim	-1.3	11.0
Konut kredileri	-6.9	-14.8
Tük. kredileri ve KK	-3.6	-14.0
SÜE-dayanaksız tük.	6.8	-1.3
SÜE-dayanıklı tük.	8.1	-0.8
ÖTV	-6.8	8.3
Kamu tük. harc.	2.6	-4.9

Tablo 2: Bir önceki çeyreğe kıyasla tüketim harcamaları. SÜE: Sanayi üretim endeksi; ÖTV: Özel tüketim vergisi; KK: Kredi kartları.

	2021Q4	2022Q1
İthalat-tüketim	-20.3	-20.6
Konut kredileri	-16.7	-26.1
Tük. kredileri ve KK	-6.6	-18.9
SÜE-dayanaksız tük.	11.6	6.0
SÜE-dayanıklı tük.	10.1	-7.5
ÖTV	-32.8	-5.7
Kamu tük. harc.	8.7	3.9

Tablo 3: Geçen yılın aynı çeyreğine kıyasla tüketim harcamaları.

Stoklarda artış

Mevsim ve takvim etkilerinden arındırılmış veriye göre, 2022 yılının ilk çeyreğinde yatırım malı ithalatında yüzde 17'ye varan artış beklerken, kamu yatırım harcamalarında yüzde 18,5 azalış bekliyoruz (Tablo 4).

Yıllık bazda ise ticari kredilerde yüzde 18 azalış, perakende sektörü stok seviyesinde yüzde 17 artış bekliyoruz. Kamunun yatırım harcamalarında da yüzde 11'lik düşüş hesaplıyoruz (Tablo 5).

İthalat artıyor

2022 yılının birinci çeyreğinde, mevsim ve takvim etkilerinden arındırılmış dış ticaret rakamlarına baktığımızda ihracatın yüzde 0,2 düşmesini, ithalatın ise yüzde 5,9 artmasını bekliyoruz. Geçen çeyrek duran ithalattaki azalışın, bu çeyrek itibariyle yönünü artışa çevirmesini bekliyoruz (Tablo 6).

Bir önceki yılın aynı çeyreğine kıyasla baktığımızda ise ihracat ve ithalatın sırasıyla yüzde 0,3 ve yüzde 0,1 azalacağını hesaplıyoruz (Tablo 7).

	2021Q4	2022Q1
SÜE-ara malı	3.6	-1.1
KKO-yatırım malı	1.1	-0.2
İthalat-yatırım malı	6.2	16.8
Tic. krediler ve KK	-1.0	-11.3
Üretim-son 3 ay	4.1	-5.5
Per. sek. stok	11.0	10.9
Kamu yatırım harc.	16.8	-18.5

Tablo 4: Bir önceki çeyreğe kıyasla yatırım harcamaları. **KKO:** Kapasite kullanım oranı; **Per.sek.stok:** Perakende ticaret sektörü mevcut mal stok seviyesi. KKO diğer endekslerin aksine yüzde puan değişimi olarak verilmiştir.

	2021Q4	2022Q1
SÜE-ara malı	13.3	1.6
KKO-yatırım malı	1.0	-0.8
İthalat-yatırım malı	-4.0	-0.2
Tic. krediler ve KK	-10.0	-18.1
Üretim-son 3 ay	-0.3	1.3
Per. sek. stok	1.8	17.2
Kamu yatırım harc.	23.4	-11.2

Tablo 5: Geçen yılın aynı çeyreğine kıyasla yatırım harcamaları.

	2021Q4	2022Q1
İhracat	4.4	-0.2
İthalat	2.7	5.9
Altın dışı ihracat	6.1	0.8
Altın dışı ithalat	1.8	5.8

Tablo 6: Bir önceki çeyreğe kıyasla dış ticaret.

	2021Q4	2022Q1
İhracat	14.9	-0.3
İthalat	-5.4	-0.1
Altın dışı ihracat	21.2	11.0
Altın dışı ithalat	5.8	4.4

Tablo 7: Geçen yılın aynı çeyreğine kıyasla dış ticaret.

Genel deęerlendirme

GSYH tahmininde kullandığımız dięer tüm mevsim ve takvim etkilerinden arındırılmıř deęiřkenlere baktığımızda hizmet sektörüne olan talebin yüzde 4,7 artacađını tahmin ediyoruz (Tablo 8). Geęen yılın aynı dönemi ile kıyaslandığında hizmet sektörüne olan talepte yüzde 21,3 artış olacađını öngörüyoruz (Tablo 9).

Kesinleřen Ocak ve kısmen açıklanan řubat ayı GSYH öncü göstergeleri ile yaptığımız hesaplamalara göre 2022 yılının ilk çeyreğinde bir önceki yılın aynı çeyreğine kıyasla GSYH'nin yüzde 5,4 oranında büyümesini bekliyoruz. Mevsim ve takvim etkilerinden arındırılmıř verilerle yaptığımız hesaplamalarla ise 2022 yılının ilk çeyreğinde bir önceki çeyreęe kıyasla GSYH'nin yüzde 0,5 büyüyeceđini öngörüyoruz.

	2021Q4	2022Q1
İmalat SÜE	4.5	-0.7
Per. sek. fiy. bek.	0.6	0.1
KKO	0.8	0.2
Hiz. sek. talep	4.3	4.7
Gel. 12 ay yat. bek.	2.0	-0.9
Elektrik tüketimi	0.2	-0.2

Tablo 8: Bir önceki çeyreęe kıyasla bazı öncü göstergeler. **Per.sek.fiy.bek:** Perakende sektörü fiyat beklentisi (gelecek 3 ay), **Hiz.sek.talep:** Hizmetlere olan talep (son 3 ay), **Gel. 12 ay yat. bek.:** Gelecek 12 ay yatırım beklentisi

	2021Q4	2022Q1
İmalat SÜE	12.7	1.2
Per. sek. fiy. bek.	-1.2	8.6
KKO	2.7	2.6
Hiz. sek. talep	29.2	21.3
Gel. 12 ay yat. bek.	15.4	6.3
Elektrik tüketimi	5.5	8.2

Tablo 9: Geęen yılın aynı çeyreğine kıyasla bazı öncü göstergeler.

KUTU: AÇIKLAMALAR

Mevsim ve takvim etkilerinden arındırma ile ilgili açıklama:

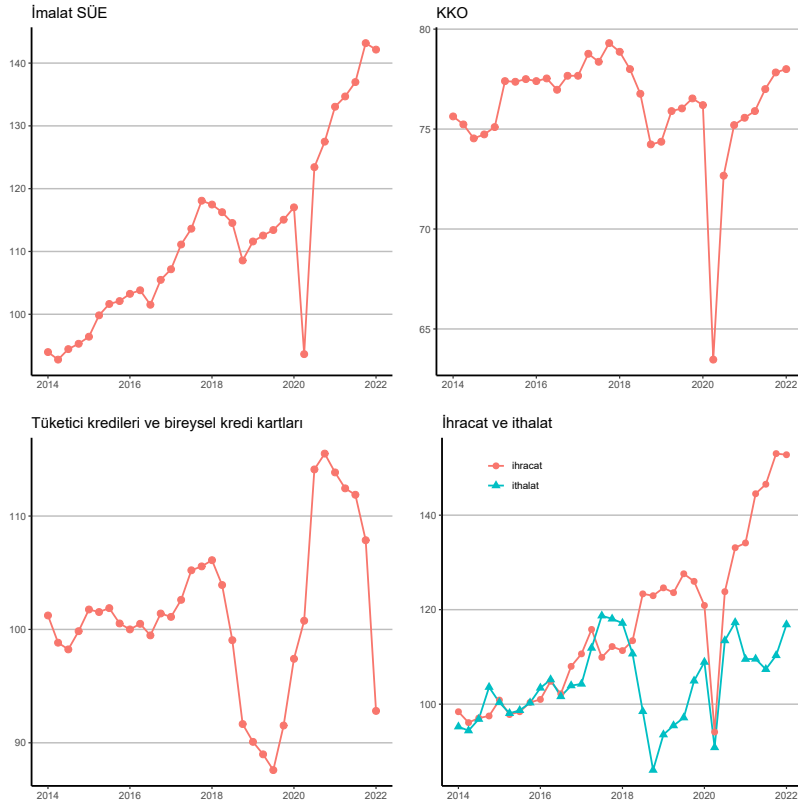
Bir önceki çeyreęe göre GSYH büyüme oranı tahmin edilirken tüm verilerde mevsim ve takvim etkileri için düzeltme yapıyoruz. Eđer veriyi yayınlayan kurumlar düzeltilmiř veriyi yayınlıyorsa doğrudan o serileri kullanıyoruz. Bunun mümkün olmadığı durumlarda düzeltmeyi yapmaktadır. Bu notta kullandığımız deęiřkenlerin durum řöyle özetlenebilir:

- TCMB: İmalat sanayi kapasite kullanım oranı (KKO); reel kesim güven endeksi (RKGE).
- TÜİK: Sanayi üretim endeksi (SÜE) ve alt kalemleri; ihracat, ithalat ve mal grubuna göre ithalat alt kalemleri (ara malı, yatırım malı ve tüketim malı); sektörel güven endeksleri ve alt kalemleri (perakende ticaret, hizmet ve inřaat sektörleri)
- Betam: Geriye kalan tüm öncü göstergeler.

Öncü göstergelerle ilgili açıklama: Betam her çeyrek için üç tahmin yayınlıyor. İlk iki tahminde büyüme tahmini yapılan çeyreęe ait öncü göstergelerin bir kısmı için son iki ay, dięerleri için ise son ay bilgisi tahmin tarihinde eksiktir. Öncü göstergeler için büyüme rakamları oluřtururken bu eksik aylar için serinin daha önceki gözlemlerinden hareketle oluřturduğumuz tahminleri kullanıyoruz. Üçüncü tahminde öncü göstergelerin tüm ayları mevcut olduđundan tahmine ihtiyaç kalmamaktadır.

Tahmin modeli ile ilgili açıklama:

GSYH'nın doğrudan tahmini için 16 öncü gösterge kullanıyoruz. GSYH alt kalemlerinin (tüketim, yatırım, ihracat ve ithalat) tahmini için 26 öncü gösterge kullanıyoruz. Arařtırma notumuzda ve tablolarda bu göstergelerin hepsini sunmak yerine içinde bulunduđumuz dönemde öne çıkan ve tahminde başarılı olan deęiřkenleri sunmayı tercih ediyoruz.



Şekil 1: Mevsim ve takvim etkilerinden arındırılmış çeyreklik öncü göstergeler. Tüketici kredileri ve bireysel kredi kartları 2016 yılının ilk çeyreği 100 olacak şekilde endekse dönüştürülmüştür.