

İSTİHDAMDA ARTIŞ DEVAM EDİYOR

Seyfettin Gürsel*, Hamza Mutluay, Mehmet Cem Şahin*****

Yönetici özeti

TÜİK 2021'den itibaren işgücü piyasası istatistiklerini aylık verilerle yayınlamaya karar verdi ve 10 Mart 2021'de Ocak 2021 istatistiklerini aylık veri ile yayınladı.¹ Bu yenilik kapsamında TÜİK üçer aylık hareketli ortalamalar ile aylık olarak yayımlanan iş gücü istatistikleri yerine bağımsız aylık tahminlere ilişkin sonuçlar yayımlamaya başlamış oldu. Önceleri temel işgücü göstergelerinin yer aldığı haber bültenlerinin yayınlanması referans ayından itibaren 70 günü bulurken, 2021 yılından itibaren 40 gün içerisinde kullanıcılar ile paylaşılmaya başlandı. Yeni haber bültenlerinin ortalama yayımlanma süresinin azalması verilerin günceli yakalaması açısından kuşkusuz önemlidir. Ancak aylık verilerde kullanılan örneklem büyüklüğü çoğu alt kategoriler için yetersiz kaldığından TÜİK üç aylık işgücü istatistiklerini de ayrıca yayınlamaya başlamıştır. Üç aylık istatistikler eğitim ve istihdam ile işbaşında olanlar ayırımı işgücü göstergelerini kapsadığından işgücü piyasası gelişmeleri hakkında daha zengin bilgi içermektedir. Ayrıca aylık istatistiklerde sektör ve cinsiyet istihdamlarında zaman zaman gözlemlenen aşırı sapmalar da mevcut değildir. Bu özellikleri dikkate alarak Betam İşgücü Piyasası Görünümü (İPG) aylık notlarının yanı sıra üç aylık İPG notlarını da yayınlamaya başlamıştır.

2021 yılı dördüncü çeyreğinde bir önceki çeyreğe kıyasla istihdam 740 bin, işbaşında olanların sayısı ise 1 milyon 200 bin kişi artmıştır. Bu dönemde işsiz sayısı 78 bin kişi azalmış, işsizlik oranı da yüzde 11,2'ye gerilemiştir (0,5 yüzde puan azalış). Güçlü istihdam artışına karşılık işsiz sayısında son derece sınırlı bir azalma olması işgücü piyasasına girişlerin hızlandığı ve normale dönmekte olduğunu göstermektedir. Kadın istihdamı 306 bin, erkek istihdamı ise 433 binlik artış göstermiş, kadın ve erkek işsizlik oranları sırasıyla 0,3 ve 0,5 puan azalarak yüzde 14,0 ve 9,9'a gerilemiştir. Erkeklerde bütün sektörlerde istihdam

* Prof. Dr. Seyfettin Gürsel, Betam, Direktör, seyfettin.gursel@eas.bau.edu.tr

** Hamza Mutluay, Betam, Araştırma Görevlisi, hamza.mutluay@eas.bau.edu.tr

*** Mehmet Cem Şahin, Betam, Araştırma Görevlisi, mehmetcem.sahin@eas.bau.edu.tr

1 Yeniliklerin kapsamına dair daha ayrıntılı bilgi için bkz. <https://betam.bahcesehir.edu.tr/2021/03/isgucu-piyasasi-gorunumu-mart-2021/>

artışı görülürken, kadınlarda sadece inşaat istihdamında düşüş gözlemlenmektedir. Mevsim etkilerinden arındırılmamış verilere bakıldığında genel işsizlik oranı bütün eğitim kırımlarında düşüş gösterirken, kadın işsizlik oranı **“Lise altı”** grubunda, erkek işsizlik oranı ise **“Mesleki veya teknik lise”** grubunda yükselmiştir. Cinsiyet ayrımında işsizlik farkının **“Mesleki veya teknik lise”** seviyesinde 12,1 puan (iki katından fazla) ile **“Yükseköğretim”** seviyesinde 7,3 puan (iki katına yakın) olması dikkat çekmektedir.

İşbaşında olanlarda çarpıcı artış

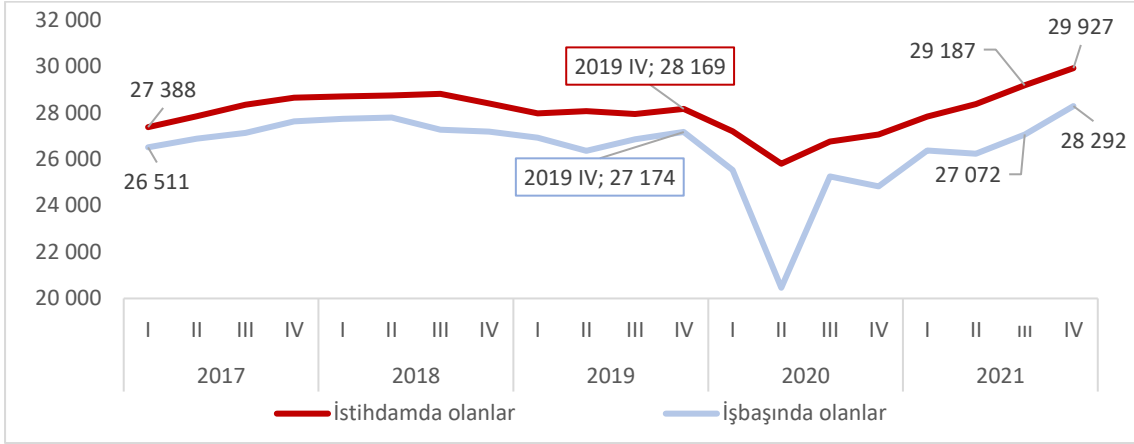
Mevsim ve takvim etkilerinden arındırılmış verilere göre istihdamdaki kişi sayısı pandemi şokunun ortaya çıktığı 2020 yılının birinci çeyreğinde bir önceki çeyreğe kıyasla 957 bin kişi azalarak 27 milyon 212 bin seviyesinde gerilemişti. Pandemi şokunun işgücü piyasalarını şiddetle sarstığı 2020 yılının ikinci çeyreğinde ise bir önceki çeyreğe kıyasla istihdam 1 milyon 403 bin azalarak 25 milyon 809 bin seviyesine düşmüş ve bu iki dönemde istihdam 2 milyon 360 bin azalmıştı.

İşbaşında olan kişi sayısı ise (istihdamda olup referans dönemi içerisinde bir saat bir iktisadi faaliyette bulunan kişiler) çeyrekte çeyreğe 2020 yılı birinci çeyreğinde 1 milyon 635 bin kişi azalarak 25 milyon 539 bin kişi seviyesine gerilemişti. 2020 yılı ikinci çeyreğinde ise 5 milyon 77 binlik çarpıcı bir azalma ile 20 milyon 462 bin seviyesine düşmüştü. İstihdamdaki kişi sayısı ile işbaşında olanlar arasındaki fark pandemi öncesinde nispeten ılımlı ve sabit bir aralıkta ilerlerken pandeminin başlamasıyla beraber pik yaparak 2020 yılı ikinci çeyreğinde fark 5 milyon 347 bin kişiye ulaşmıştı (Şekil 1, Tablo 1).

2020 yılı ikinci çeyrekte bu ölçüde büyük bir farkın arkasında yatan temel etmen, kısa çalışma ödeneği kapsamında kayıtlı istihdamdaki ücretlilerin işten çıkarma yasakları ile ücretsiz izne çıkarma eşanlı olarak devreye girmesidir. Üçüncü çeyrekte beraber hem istihdamda hem de iş başında olan kişi sayıları artmaya başlayarak 2021 yılı birinci çeyrekte bir önceki çeyreğe kıyasla istihdam 766 bin kişi artarken, işbaşında olan kişi sayısı 1 milyon 536 bin kişi artmıştı.

İstihdam, 2021 yılının dördüncü çeyreğinde 740 binlik artışla 29 milyon 927 bin seviyesine erişmiştir (Şekil 1). Öte yandan, aynı dönemde iş başında olanların sayısı 1 milyon 220 bin aratarak 28 milyon 292 bine ulaşmıştır. Böylece üçüncü çeyrekte istihdamdakiler ile iş başında olanlar arasındaki 2 milyon 115 bin olan fark 2021'in son üç ayında 1 milyon 635 bine gerilemiştir. Pandemi arifesinde (2019 dördüncü çeyrek) bu iki gösterge arasındaki farkın 995 bin ile sınırlı olduğunu hatırlatalım.

Şekil 1 : Mevsim etkilerinden arındırılmış işbaşında ve istihdamda olanlar(bin kişi)

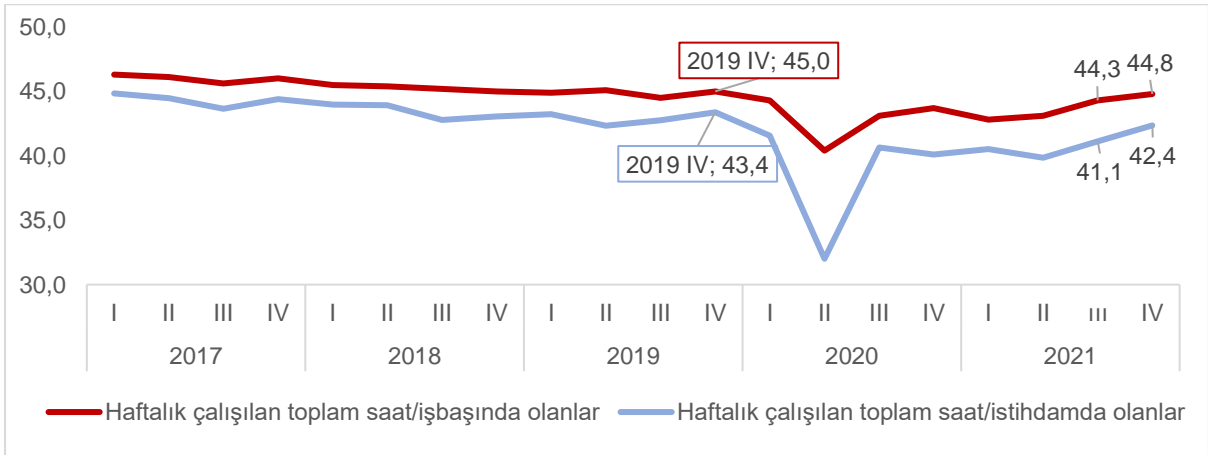


Kaynak : TÜİK, Betam

Haftalık ortalama fiili çalışma saatlerinde artış

TÜİK çeyreklik istatistiklerde haftalık ortalama fiili çalışma saatini işbaşında olanlar için hesaplamaktadır. Bu seriye ek olarak haftalık ortalama çalışma saatini istihdamdakiler için de hesaplıyoruz. Bu iki seri arasındaki fark pandemi arifesine kadar (2019 IV. Çeyrek) sabit bir aralıkta seyretse de pandemin başlangıcı ile birlikte fark bariz şekilde açılmaya başlamıştır. Nitekim 2019 yılı son çeyrekte haftalık ortalama çalışma saati istihdamdakiler için 43,4 saat, iş başındakiler için 45,0 saat olup fark 1,6 saat iken 2020 yılı birinci ve ikinci çeyrekte fark sırasıyla 2,7 ve 8,4 saate yükselmiştir (Tablo 1). 2021 dördüncü çeyrekte haftalık ortalama çalışma saati istihdamdakiler ve işbaşında olanlar için sırasıyla 1,2 ve 0,5 saat artarak 42,4 ve 44,8 saate yükselmiştir. Hem istihdamda olanlar hem de işbaşında olanların haftalık ortalama fiili çalışma saatleri 2021 yılı dördüncü çeyrekte yükselse de pandemi arifesine kıyasla (2019 IV.Çeyrek) istihdamdakilerin çalışma saatleri 1,0 saat, işbaşındakilerin çalışma saatleri ise 0,2 saat düşüktür.

Şekil 2 : Mevsim etkilerinden arındırılmış haftalık ortalama fiili çalışma saati



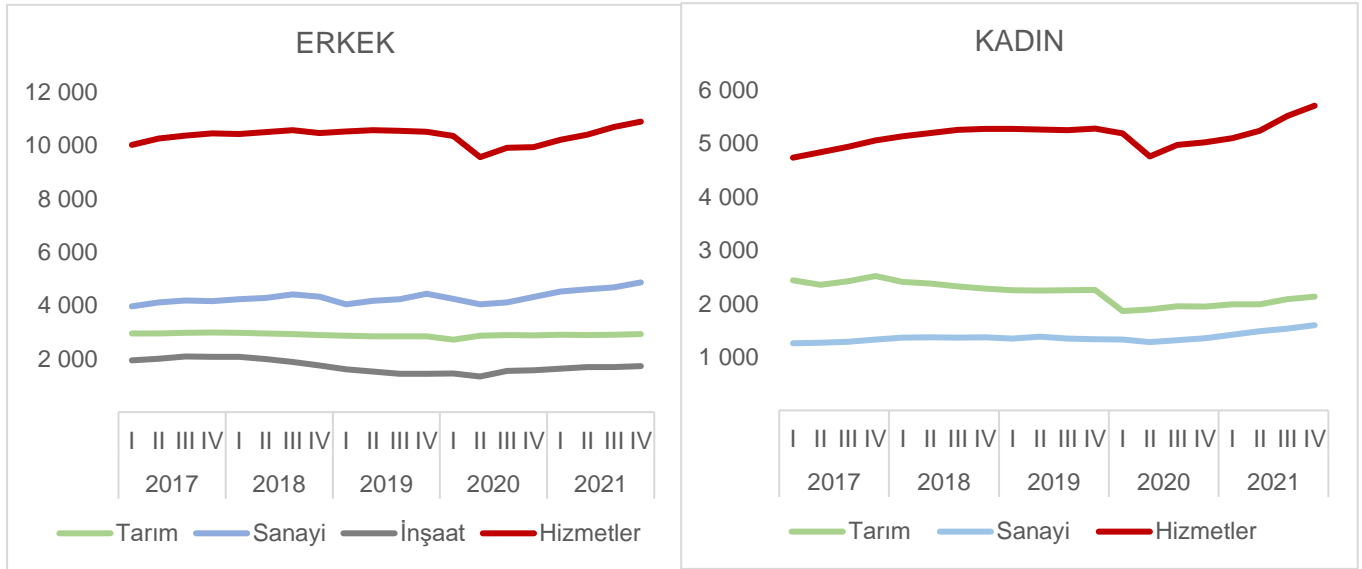
Kaynak : TÜİK, Betam

Kadın ve erkek istihdamında artış devam ediyor

2021 yılı üçüncü çeyrekte kadın istihdamının 431 bin artmasının ardından dördüncü çeyrekte 306 binlik artış gerçekleşmiş, ve kadın istihdamı 9 milyon 530 bine yükselmiştir. Sektörel ayrıma bakıldığında kadınlarda en yüksek artış hizmetler sektöründe (193 bin kişi) kaydedilmiştir. Tarım ve sanayide artış sırasıyla 49 bin ve 65 bindir. Kadın istihdam azalışının (2 bin) görüldüğü yegane sektör inşaat sektörüdür.

Erkek istihdamı 2021 yılı dördüncü çeyreğinde 433 binlik güçlü bir artışla 20 milyon 396 bine yükselmiştir. Bu dönemde hizmetler istihdamı 195 bin, sanayi istihdamı ise 181 bin artmıştır. Sanayi sektörü erkeklerde pandemi sonrası dönemde en istikrarlı istihdam artışlarının yaşandığı sektördür. 2021 yılı üçüncü çeyrekte inşaatта erkek istihdamı 3 bin kişi azalsa da dördüncü çeyrekte 37 binlik artış vardır. Bununla birlikte inşaat istihdamı kriz öncesi seviyesinin (2018 yılı birinci çeyrek) halen 347 bin (yüzde 16,7) altındadır (Şekil 3).

Şekil 3 : Mevsim etkilerinden arındırılmış sektörel istihdam (bin kişi)²



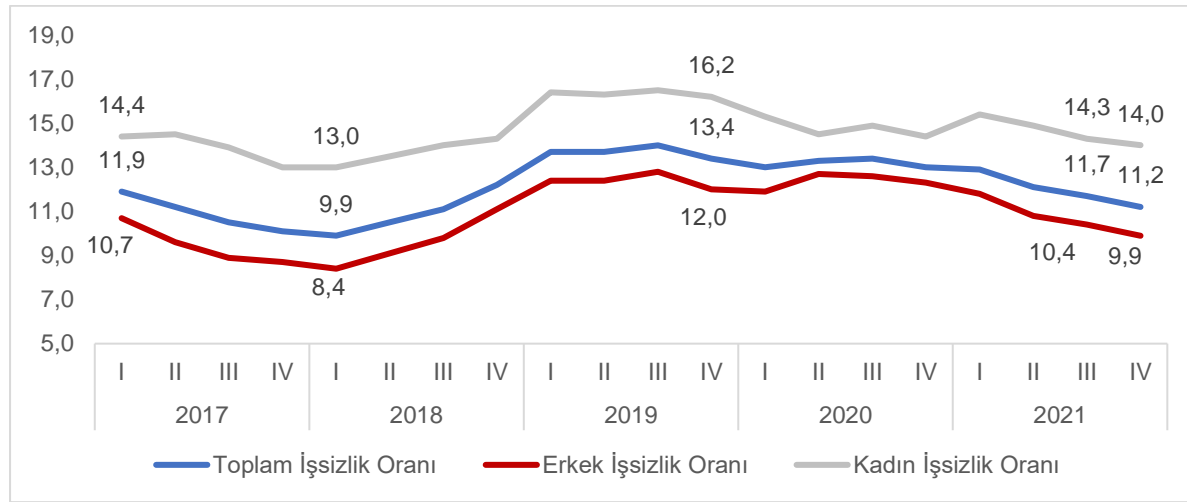
Kaynak : TÜİK, Betam

² İnşaat istihdamında kadınların payı çok düşük olduğu için Şekil 3'ten çıkartılmıştır. Detaylı bilgi için Bkz. Tablo 2.

İşsizlikte Düşüş

Mevsim etkilerinden arındırılmış verilere göre 2021 yılı dördüncü çeyreğinde bir önceki çeyreğe kıyasla manşet işsizlik oranı 0,5 yüzde puanlık ciddi bir azalışla yüzde 11,2 seviyesine gerilemiştir. Cinsiyet ayrımında ise erkeklerde son beş dönemdir üst üste azalan işsizlik oranı, düşüş trendini dördüncü çeyrekte de sürdürerek yüzde 10,4'ten yüzde 9,9'a 0,5 yüzde puan düşmüştür. Kadın işsizlik oranı 2021 yılı üçüncü çeyrekte bir önceki çeyreğe kıyasla 0,6 yüzde puan azaldıktan sonra, dördüncü çeyrekte de yüzde 14,3'ten yüzde 14,0'a 0,3 yüzde puanlık azalış göstermiştir. Bununla beraber, 2017 yılındaki yüksek büyümenin etkisiyle 2018 birinci çeyrekte yüzde 9,9'a kadar gerileyen manşet işsizlik oranı, halen bu seviyenin 1,3 yüzde puan üzerindedir (Şekli 4).

Şekil 4 : Mevsim etkilerinden arındırılmış manşet işsizlik oranları (%)

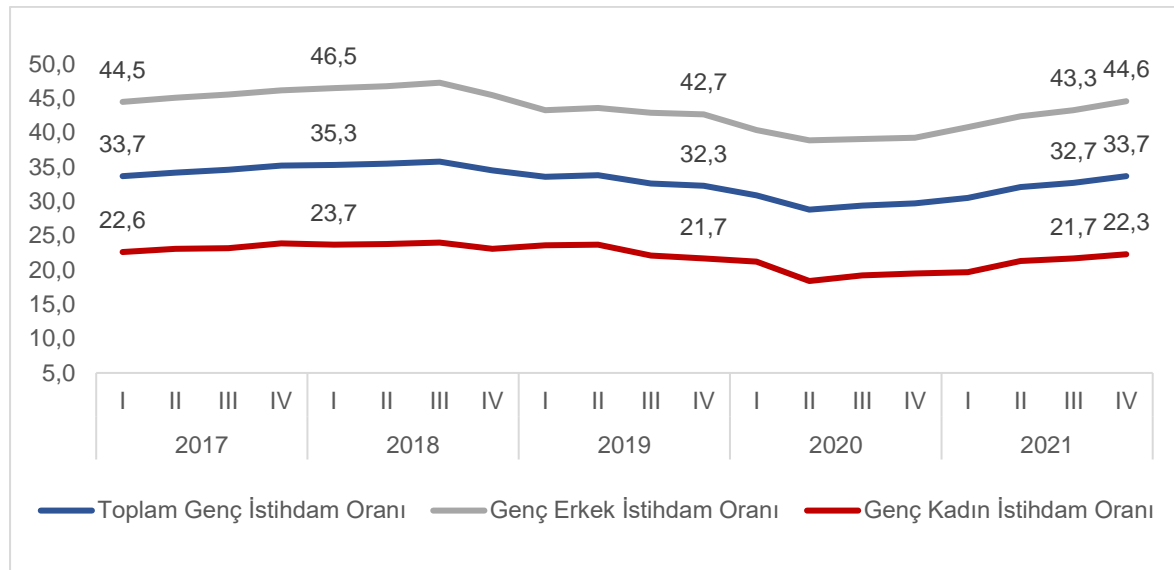


Kaynak : TÜİK, Betam

Genç kadın ve erkek istihdamında artış

Mevsim etkilerinden arındırılmış verilere göre genç istihdamının (15-24 yaş) 2021 yılı dördüncü çeyreğinde 143 binlik artışla 4 milyon 69 bine ulaştığı görülmektedir. Bu gelişme sonucu genç istihdam oranı (genç istihdamı / kurumsal olmayan genç nüfus), çeyrekte çeyreğe 1,0 yüzde puanlık artışla yüzde 33,7'e yükselmiştir. 2021 yılı dördüncü çeyreğinde hem genç erkek hem de genç kadın istihdam oranlarında artışlar kaydedilmiştir. Bir önceki çeyreğe kıyasla kadın istihdam oranı 0,6 yüzde puan artarken erkeklerde 1,3 yüzde puanlık artış kaydedilmiştir. Öte yandan, erkek istihdam oranı 2020 yılı üçüncü çeyreğinden itibaren artış eğilimine girmiş olsa da, 2018 yılı birinci çeyrek (yüzde 46,5) seviyesinin 1,9 yüzde puan altındadır. Bu durumun arkasında yatan temel sebep çalışma çağındaki nüfusun istihdam edilen kişi sayısından daha hızlı artıyor olmasıdır.

Şekil 5: Mevsim etkilerinden arındırılmış Kadın-Erkek istihdam oranları (15-24 yaş, %)

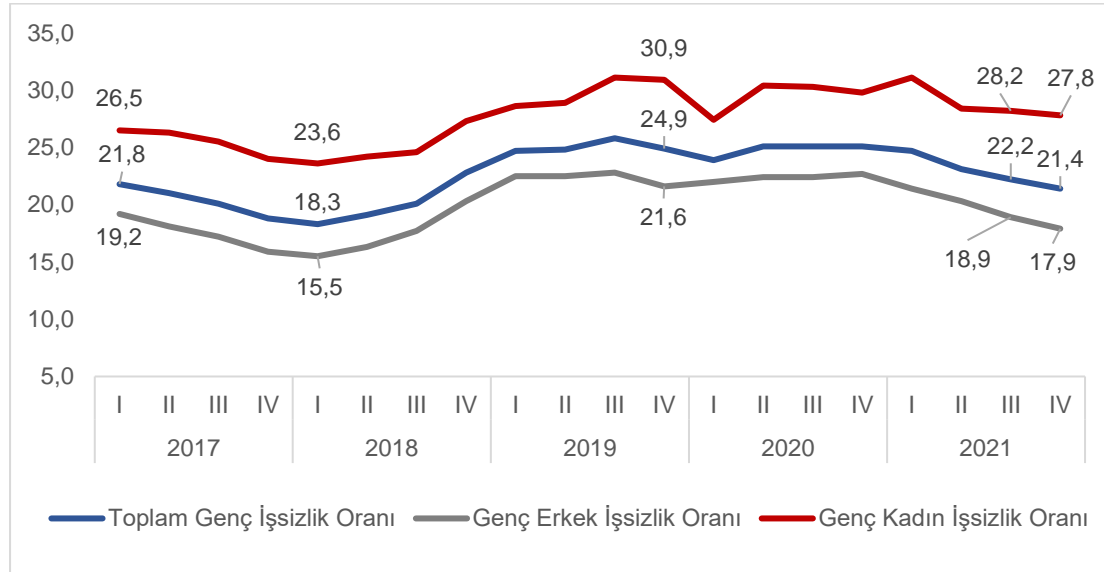


Kaynak: TÜİK, Betam

Mevsim etkilerinden arındırılmış verilere göre genç işsiz sayısı dördüncü çeyrekte 14 bin azalarak 1 milyon 106 bine gerilemiştir. Bu azalma istihdamdaki artışla birlikte işsizlik oranını 0,8 yüzde puan azaltarak yüzde 21,4'e düşmüştür. Kadın işsiz sayısı 7 binlik artışla 508 bine yükselmiş, kadın işsizlik oranı da yüzde 28,2'den yüzde 27,8'e 0,4 yüzde puan azalmıştır (Tablo 3). Kadın işsiz sayısı artarken işsizlik oranında görülen düşüş, kadın istihdam artışının oldukça güçlü (47 bin, %3,7) olmasından kaynaklanmaktadır. İstihdam artarken iş arayan kadın sayısında artış, pandemi döneminde işgücü dışına çıkan kadınların geri dönmekte olduklarına işaret etmektedir.

Aynı dönemde erkek işsiz sayısı 21 bin kişi azalarak 598 bine düşmüş, erkek işsizlik oranı da 1,0 yüzde puanlık azalışla yüzde 17,9'a gerilemiştir. Üçüncü çeyrekte genç kadın ve erkek işsizlik oranları arasındaki 9,3 yüzde puanlık fark, dördüncü çeyrekte 9,9 yüzde puana yükselmiştir. 15 yaş üstü nüfusta kadın ve erkek işsizlik oranları arasında dördüncü çeyrekte 4,1 yüzde puanlık (Şekil 4) cinsiyet farkının, genç kadın ve erkeklerde 9,9 yüzde puana yükselmesi endişe vericidir.

Şekil 6: Mevsim etkilerinden arındırılmış genç Kadın-Erkek işsizlik oranları (15-24 yaş, %)



Kaynak: TÜİK, Betam

Eğitim düzeyleri itibariyle işsizlik

Arındırılmamış verilere bakıldığında bir önceki çeyreğe kıyasla tüm eğitim seviyelerinde genel işsizlik oranının düştüğü görülmektedir³. “**Lise altı**” eğitim grubundaki kişilerin işsizlik oranı 0,1 yüzde puan azalarak yüzde 9,9 seviyesine inmiştir. “**Genel Lise**” ve “**Mesleki veya teknik lise**” gruplarında ise işsizlik oranları sırasıyla 0,5 ve 0,8 yüzde puan azalarak yüzde 13,0 ve 11,7’ye gerilemiştir (Tablo 5). Yükseköğrenim seviyesinde ise işsizlik oranı 1,8 puan azalarak yüzde 11,9’a inmiştir.

Eğitim seviyeleri itibariyle kadın işsizlik oranının bir önceki çeyreğe kıyasla 2021 yılı üçüncü çeyrekte “**Mesleki veya teknik lise**” ve “**Yükseköğretim**” mezunlarında şiddetli artışlar gösterdiği (5,4 ve 4,0 yüzde puan), dördüncü çeyrekte ise yerini azalışa bıraktığı görülmektedir (3,7 ve 2,9). Bu gelişmeler sonucunda “**Mesleki veya teknik lise**” grubunda işsizlik oran yüzde 24,6’dan 20,9’a, “**Yükseköğretim**” grubunda ise yüzde 19,0’dan 16,1’e gerilemiştir. Buna karşılık “**Lise Altı**” eğitime sahip kadınların işsizlik oranlarında çeyrekte çeyreğe 0,2 yüzde puanlık artış görülürken “**Genel Lise**” mezunu kadın işsizlik oranı 0,5 yüzde puan azalmıştır. Bu eğitim seviyelerinde işsizlik oranı sırasıyla yüzde 10,7 ve 18,6’dır.

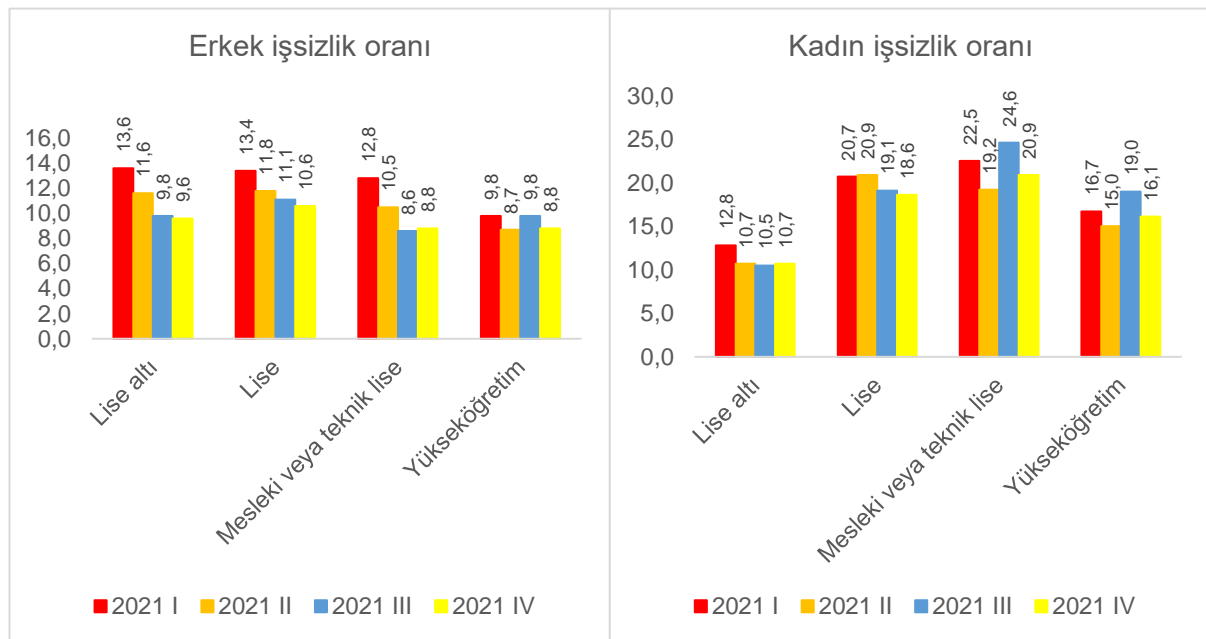
Erkeklerde “**Mesleki veya teknik lise**” mezunları hariç, tüm eğitim kategorilerinde erkek işsizlik oranlarında azalma söz konusudur. “**Yükseköğretim**” grubu 1,0 yüzde puanlık

³ TÜİK bu serileri 2014’e kadar geriye götürmediği için serilerin mevsimsellikten arındırılması mümkün değildir.

azalışla yüzde 8,8'e gerileyerek çeyrekten çeyreğe en yüksek azalışın kaydedildiği grup olmuştur (Tablo 5). “**Genel Lise**” işsizlik oranı 0,5 puan azalışla yüzde 10,6 olmuştur. “**Lise Altı**” grubundan ise 0,2 puanlık sınırlı bir düşüşle birlikte işsizlik oranı yüzde 9,6'ya inmiştir. İşsizlik oranının yükseldiği yegâne grup olan “**Mesleki veya teknik lise**” grubunda bu oran yüzde 8,6'den 8,8'e yükselmiştir.

Genelde eğitim seviyeleri itibariyle en yüksek işsizlik oranı “**Genel Lise**” seviyesinde olup (yüzde 13,0) bu grubu yükseköğrenim grubu takip etmektedir (yüzde 11,9). En düşük işsizlik oranı ise “**Lise Altı**” seviyesindedir (yüzde 9,9). Erkeklerde en düşük erkek işsizlik oranı (yüzde 8,8) “**Mesleki veya teknik lise**” ile “**Yükseköğretim**” gruplarında görülmektedir. En yüksek işsizlik oranı ise “**Genel Lise**” (yüzde 10,6) grubundadır. Kadınlarda ise eğitim seviyeleri itibariyle işsizlik oranları çok daha geniş bir yelpazeye sahiptir. En düşük işsizlik oranı (yüzde 10,7) “**Lise Altı**” grubunda, en yüksek işsizlik oranı ise (yüzde 24,6) “**Mesleki veya teknik lise**” grubuna aittir. “**Genel Lise**” grubunda işsizlik oranı yüzde 18,6, “**Yükseköğretim**” grubunda ise yüzde 16,1'dir. Cinsiyet ayrımında işsizlik farkının “**Mesleki veya teknik lise**” seviyesinde 12,1 puan (iki katından fazla) ile “**Yükseköğretim**” seviyesinde 7,3 puan (iki katına yakın) olması dikkat çekmektedir.

Şekil 7: Farklı eğitim düzeylerinde işsizlik oranları



Kaynak: TÜİK, Betam

Tablo 1: Mevsim ve takvim etkilerinden arındırılmış istihdam, işbaşında olanlar ve haftalık ortalama fiili çalışma saati*

		İstihdam Edilenler (bin kişi)	İşbaşında Olanlar(bin kişi)	Haftalık ortalama fiili çalışma saati ⁽¹⁾	Haftalık ortalama çalışma saati ⁽²⁾
2017	I	27 388	26 511	46,3	44,8
	II	27 853	26 889	46,1	44,5
	III	28 346	27 130	45,6	43,6
	IV	28 650	27 632	46,0	44,4
2018	I	28 712	27 748	45,5	44,0
	II	28 755	27 796	45,4	43,9
	III	28 816	27 275	45,2	42,8
	IV	28 412	27 198	45,0	43,1
2019	I	27 985	26 926	44,9	43,2
	II	28 069	26 367	45,1	42,3
	III	27 955	26 854	44,5	42,8
	IV	28 169	27 174	45,0	43,4
2020	I	27 212	25 539	44,3	41,6
	II	25 809	20 462	40,4	32,0
	III	26 763	25 262	43,1	40,7
	IV	27 073	24 839	43,7	40,1
2021	I	27 839	26 375	42,8	40,5
	II	28 383	26 238	43,1	39,8
	III	29 187	27 072	44,3	41,1
	IV	29 927	28 292	44,8	42,4
(1) Haftalık ortalama fiili çalışma saati işbaşında olanlar için hesaplanmıştır.					
(2) Haftalık ortalama çalışma saati istihdamda olanlar için hesaplanmıştır.					

*Kaynak:Tüik, Betam

Tablo 2 : Mevsim etkilerinden arındırılmış sektörel istihdam (bin kişi)*

		ERKEK						KADIN					
		Toplam	TD**	Tarım	Sanayi	İnşaat	Hizmetler	Toplam	TD**	Tarım	Sanayi	İnşaat	Hizmetler
2017	I	18 870	15 926	2 944	3 964	1 944	10 018	8 517	6 078	2 439	1 258	83	4 737
	II	19 310	16 364	2 948	4 110	2 003	10 251	8 543	6 186	2 357	1 266	79	4 841
	III	19 611	16 643	2 968	4 189	2 085	10 369	8 735	6 313	2 422	1 288	85	4 940
	IV	19 662	16 678	2 984	4 163	2 069	10 446	8 988	6 471	2 518	1 326	84	5 061
2018	I	19 706	16 730	2 977	4 235	2 072	10 423	9 006	6 599	2 407	1 367	94	5 138
	II	19 720	16 767	2 953	4 279	1 989	10 499	9 036	6 656	2 380	1 368	90	5 198
	III	19 782	16 861	2 921	4 418	1 877	10 566	9 034	6 706	2 327	1 365	82	5 259
	IV	19 419	16 531	2 887	4 325	1 747	10 459	8 994	6 707	2 285	1 368	65	5 274
2019	I	19 027	16 164	2 863	4 042	1 603	10 519	8 958	6 703	2 255	1 349	80	5 274
	II	19 105	16 260	2 845	4 167	1 520	10 573	8 964	6 720	2 244	1 383	70	5 267
	III	19 043	16 208	2 835	4 227	1 441	10 540	8 912	6 657	2 255	1 348	57	5 252
	IV	19 224	16 380	2 844	4 435	1 440	10 505	8 945	6 684	2 261	1 334	65	5 285
2020	I	18 765	16 049	2 716	4 247	1 444	10 358	8 447	6 585	1 862	1 331	60	5 194
	II	17 792	14 928	2 864	4 036	1 335	9 557	8 017	6 122	1 895	1 280	79	4 763
	III	18 446	15 563	2 884	4 109	1 542	9 912	8 317	6 367	1 950	1 319	73	4 975
	IV	18 687	15 812	2 876	4 311	1 572	9 929	8 386	6 442	1 944	1 353	66	5 023
2021	I	19 256	16 360	2 896	4 515	1 633	10 212	8 582	6 591	1 991	1 416	74	5 101
	II	19 590	16 696	2 893	4 600	1 691	10 405	8 793	6 804	1 989	1 483	83	5 238
	III	19 963	17 062	2 902	4 681	1 688	10 693	9 224	7 142	2 083	1 532	92	5 518
	IV	20 396	17 475	2 920	4 862	1 725	10 888	9 530	7 398	2 132	1 597	90	5 711

*Kaynak:Tüik, Betam

**Tarım dışı

Tablo 3 : Mevsim etkilerinden arındırılmış 15-24 yaş grubu istihdam ve işsizlik çıktıları (Seviye, Oran)*

		TOPLAM				ERKEK				KADIN			
		İstihdam(bin kişi)	İşsiz sayısı(bin kişi)	İstihdam Oranı	İşsizlik Oranı	İstihdam(bin kişi)	İşsiz sayısı(bin kişi)	İstihdam Oranı	İşsizlik Oranı	İstihdam(bin kişi)	İşsiz sayısı(bin kişi)	İstihdam Oranı	İşsizlik Oranı
2017	I	3 999	1 114	33,7	21,8	2 670	635	44,5	19,2	1 329	478	22,6	26,5
	II	4 061	1 082	34,2	21,0	2 710	600	45,1	18,1	1 352	483	23,1	26,3
	III	4 105	1 035	34,6	20,1	2 751	571	45,6	17,2	1 354	464	23,2	25,5
	IV	4 183	968	35,2	18,8	2 788	528	46,2	15,9	1 395	440	23,9	24,0
2018	I	4 181	939	35,3	18,3	2 804	514	46,5	15,5	1 378	425	23,7	23,6
	II	4 189	987	35,5	19,1	2 808	547	46,8	16,3	1 381	440	23,8	24,2
	III	4 208	1 058	35,8	20,1	2 820	605	47,3	17,7	1 389	453	24,0	24,6
	IV	4 038	1 190	34,5	22,8	2 703	689	45,5	20,3	1 335	501	23,1	27,3
2019	I	3 928	1 291	33,6	24,7	2 565	744	43,3	22,5	1 363	546	23,6	28,6
	II	3 945	1 304	33,8	24,8	2 581	748	43,6	22,5	1 364	556	23,7	28,9
	III	3 803	1 325	32,6	25,8	2 534	750	42,9	22,8	1 269	574	22,1	31,1
	IV	3 763	1 248	32,3	24,9	2 519	692	42,7	21,6	1 244	555	21,7	30,9
2020	I	3 605	1 133	30,9	23,9	2 389	673	40,4	22,0	1 215	459	21,2	27,4
	II	3 371	1 129	28,8	25,1	2 316	668	38,9	22,4	1 055	461	18,4	30,4
	III	3 443	1 157	29,4	25,1	2 339	677	39,1	22,4	1 105	480	19,2	30,3
	IV	3 488	1 170	29,7	25,1	2 368	695	39,3	22,7	1 120	476	19,5	29,8
2021	I	3 605	1 184	30,5	24,7	2 472	673	40,8	21,4	1 134	511	19,7	31,1
	II	3 819	1 149	32,1	23,1	2 581	659	42,4	20,3	1 238	491	21,3	28,4
	III	3 926	1 120	32,7	22,2	2 652	619	43,3	18,9	1 275	501	21,7	28,2
	IV	4 069	1 106	33,7	21,4	2 747	598	44,6	17,9	1 322	508	22,3	27,8

*Kaynak:Tüik, Betam

Tablo 4: Genel, Erkek ve Kadın İşsizlik Oranları*

		TOPLAM	KADIN	ERKEK
2017	I	11,9	14,4	10,7
	II	11,2	14,5	9,6
	III	10,5	13,9	8,9
	IV	10,1	13,0	8,7
2018	I	9,9	13,0	8,4
	II	10,5	13,5	9,1
	III	11,1	14,0	9,8
	IV	12,2	14,3	11,1
2019	I	13,7	16,4	12,4
	II	13,7	16,3	12,4
	III	14,0	16,5	12,8
	IV	13,4	16,2	12,0
2020	I	13,0	15,3	11,9
	II	13,3	14,5	12,7
	III	13,4	14,9	12,6
	IV	13,0	14,4	12,3
2021	I	12,9	15,4	11,8
	II	12,1	14,9	10,8
	III	11,7	14,3	10,4
	IV	11,2	14,0	9,9

*Kaynak:Tüik, Betam

Tablo 5: Eğitim ve Cinsiyet Kırılımında İşsizlik Oranları*

	TOPLAM			
	Lise altı	Lise	Mesleki veya teknik lise	Yükseköğretim
2021 I	13,4	15,6	14,9	12,7
2021 II	11,4	14,4	12,5	11,3
2021 III	10,0	13,5	12,5	13,7
2021 IV	9,9	13,0	11,7	11,9
	ERKEK			
	Lise altı	Lise	Mesleki veya teknik lise	Yükseköğretim
2021 I	13,6	13,4	12,8	9,8
2021 II	11,6	11,8	10,5	8,7
2021 III	9,8	11,1	8,6	9,8
2021 IV	9,6	10,6	8,8	8,8
	KADIN			
	Lise altı	Lise	Mesleki veya teknik lise	Yükseköğretim
2021 I	12,8	20,7	22,5	16,7
2021 II	10,7	20,9	19,2	15,0
2021 III	10,5	19,1	24,6	19,0
2021 IV	10,7	18,6	20,9	16,1

*Kaynak:Tüik, Betam