

İSTİHDAM ARTIŞINI HİZMETLER SÜRÜKLEDİ

Seyfettin Gürsel*, Hamza Mutluay**, Mehmet Cem Şahin***

Yönetici Özeti

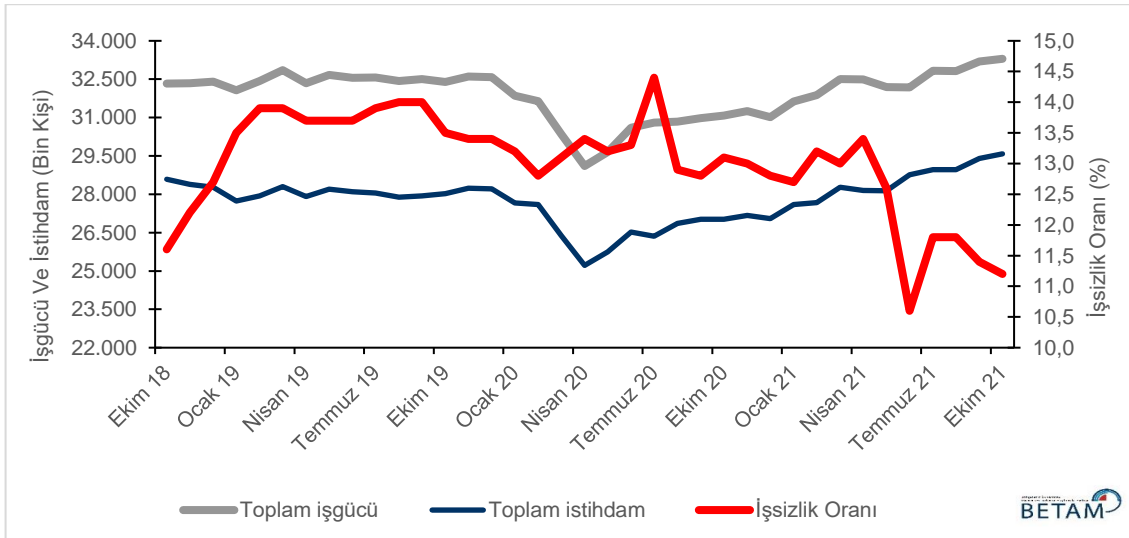
İstihdamda 180 binlik artışa karşılık işsiz sayısında 75 binlik azalışla birlikte işgücü 104 bin artmış, genel işsizlik oranı da Eylül'den Ekim'e 0,2 yüzde puan azalarak yüzde 11,2'ye gerilemiştir. İşgücü ve istihdam artışları Eylül'den sonra Ekim'de de devam etmiştir. Sektörel verilere göre tarım ve hizmetler sektöründe istihdam artışları görülürken, sanayi ve inşaat sektöründe istihdam seviyesi düşmüştür. Tarım ve hizmetler sektöründe sırasıyla 33 bin ve 211 binlik istihdam artışları yaşanmıştır. Ekim ayında istihdam artışının en güçlü kaynağı hizmetler sektörü olmuştur. Sanayi ve inşaat sektörlerinde ise sırasıyla 58 bin ve 4 binlik azalışlar kaydedilmiştir.

Mevsim etkilerinden arındırılmış kadın işsizlik oranı Eylül'den Ekim'e istihdam ve işgücünde sırasıyla görülen 139 ve 99 binlik artışlar sonucunda 0,5 yüzde puan azalarak yüzde 13,8'e gerilerken, erkek işsizlik oranı ise istihdamda görülen 40 binlik ılımlı artış sonucu 0,1 yüzde puan azalarak yüzde 9,9'a gerilemiştir. Bu dönemde kadınlarda istihdam artışı daha güçlü olduğundan işsizlik oranlarındaki toplumsal cinsiyet farkı yüzde 0,3'lük azalışla yüzde 4,0'a gerilemiştir.

İşsizlik oranı düştü

Mevsim etkilerinden arındırılmış aylık verilere göre istihdam edilenlerin sayısı Eylül'den Ekim'e 180 bin artarak 29 milyon 581 bin kişi olarak kaydedilmiş, işsiz sayısı da 75 bin azalarak 3 milyon 717 bine gerilemiş ve bunun sonucunda da işgücü 104 bin artarak 33 milyon 297 bine yükselmiştir (Şekil 1, Tablo 1). Bu gelişmelerin sonucunda Ekim'de işsizlik oranı 0,2 yüzde puan azalarak yüzde 11,2'ye gerilemiştir. Bu vesileyle TÜİK'in Eylül işsizlik oranını yüzde 11,5'den 11,4'e revize ettiğini belirtmek isteriz.

Şekil 1 : Mevsim etkilerinden arındırılmış işgücü, istihdam ve işsizlik oranı



Kaynak: TÜİK, Betam

* Prof. Dr. Seyfettin Gürsel, Betam, Direktör, seyfettin.gursel@eas.bau.edu.tr

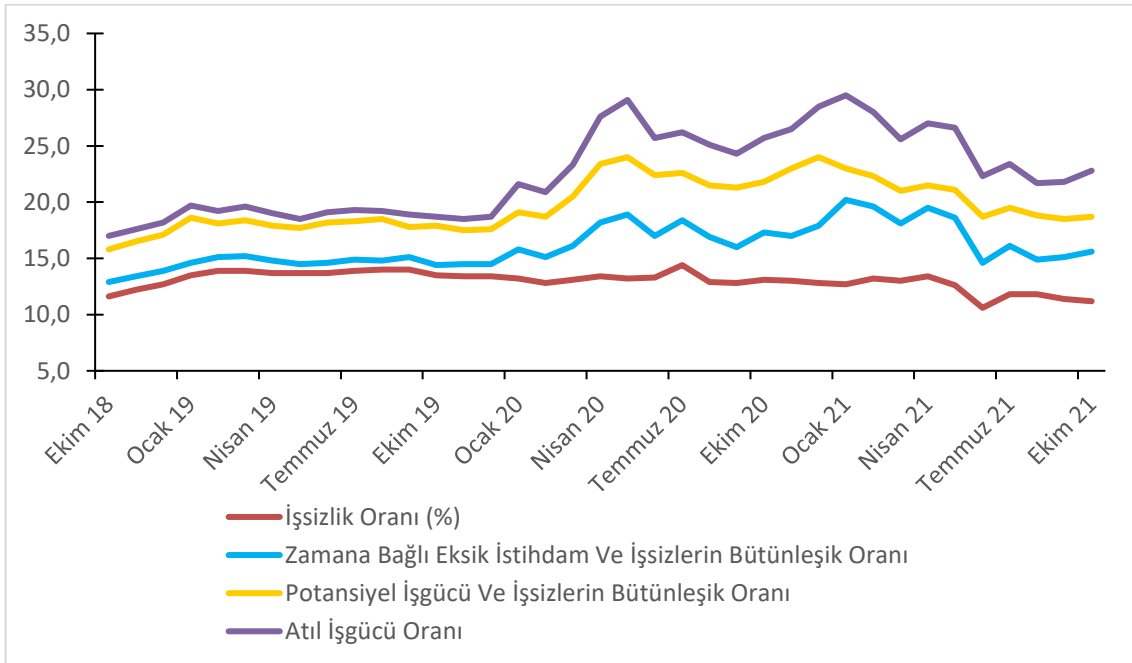
** Hamza Mutluay, Betam, Araştırma Görevlisi, hamza.mutluay@eas.bau.edu.tr

*** Mehmet Cem Şahin, Betam, Araştırma Görevlisi, mehmetcem.sahin@eas.bau.edu.tr

Alternatif işsizlik oranlarındaki gelişmeler

TÜİK tarafından açıklanan alternatif işsizlik oranlarının nasıl hesaplandığı Kutu 1’de açıklanmaktadır. Alternatif işsizlik oranları, işgücü arzından yeterince faydalanılamayan çalışan (zamana bağlı eksik istihdam) ya da işgücü dışına çıkmış ama aslında çalışmak isteyen ve çalışmaya hazır kişileri (potansiyel işgücü) de içermektedir. Mevsim etkilerinden arındırılmış verilere göre “Genel işsizlik oranı” Eylül’den Ekim’e 0,2 yüzde puan azalarak yüzde 11,2’ye gerilemiştir. “Potansiyel işgücü ve işsizlerin bütünleşik oranı” ise 0,2 yüzde puanlık artışla yüzde 18,7’ye yükselmiştir. “Zamana bağlı eksik istihdam ve işsizlerin bütünleşik oranı” ise Eylül’den Ekim’e 0,5 yüzde puan artarak yüzde yüzde 15,6 seviyesine yükselmiştir. İşsizlik oranı azalırken tamamlayıcı göstergelerde ortaya çıkan artış istihdam artışının hizmetler sektöründe düşük saatli çalışanlardaki artıştan kaynaklandığını göstermektedir. Son iki alternatif işsizlik oranının bileşiminden oluşan “Atıl işgücü oranı” ise yüzde 21,8’den yüzde 22,8’e yükselerek 1,0 yüzde puan artmıştır (Şekil 2, Tablo 4).

Şekil 2 : Manşet işsizlik oranı ve Alternatif İşsizlik Oranları (%)

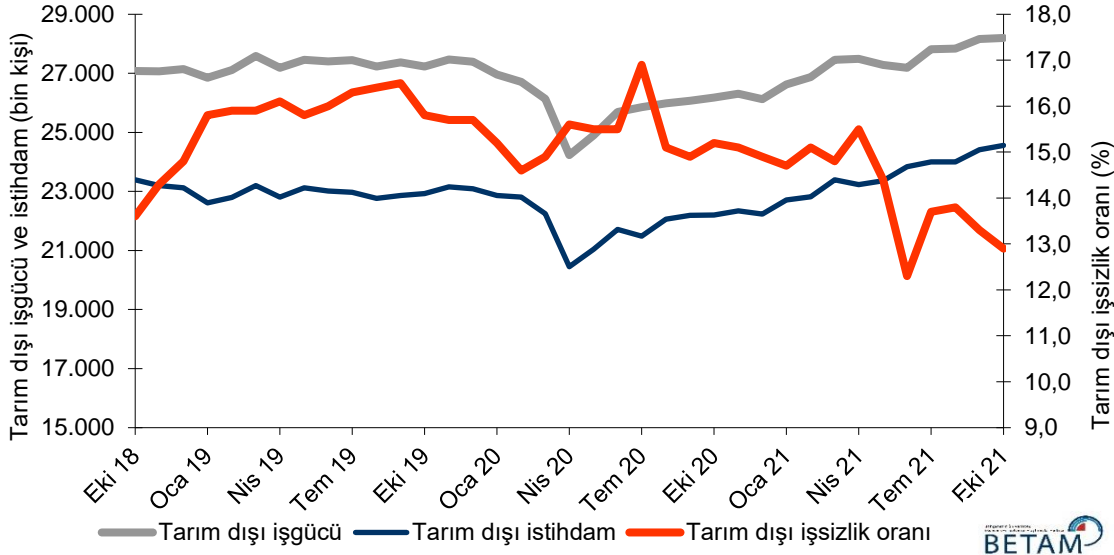


Kaynak: TÜİK, Betam

Hizmetlerdeki istihdam artışı tarım dışı işsizliği düşürdü

Mevsim etkilerinden arındırılmış verilere göre Eylül'den Ekim'e tarım dışı istihdam 147 binlik artışla 24 milyon 560 bine yükselirken (Şekil 3, Tablo 2) tarım dışı işsiz sayısı ise 108 binlik azalışla 3 milyon 637 bine gerilemiştir. Bu gelişmelerin sonucunda tarım dışı işsizlik oranı da 0,4 yüzde puanlık ciddi azalışla yüzde 12,9'a gerilemiştir. Eylül ayı tarım dışı işsizlik oranında TÜİK tarafından revizyon görülmektedir.

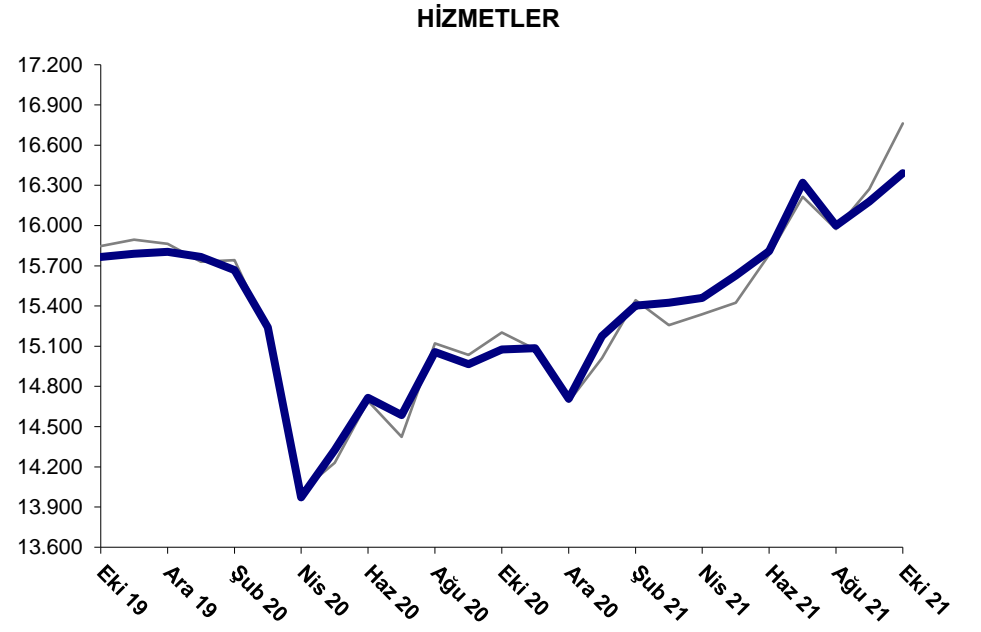
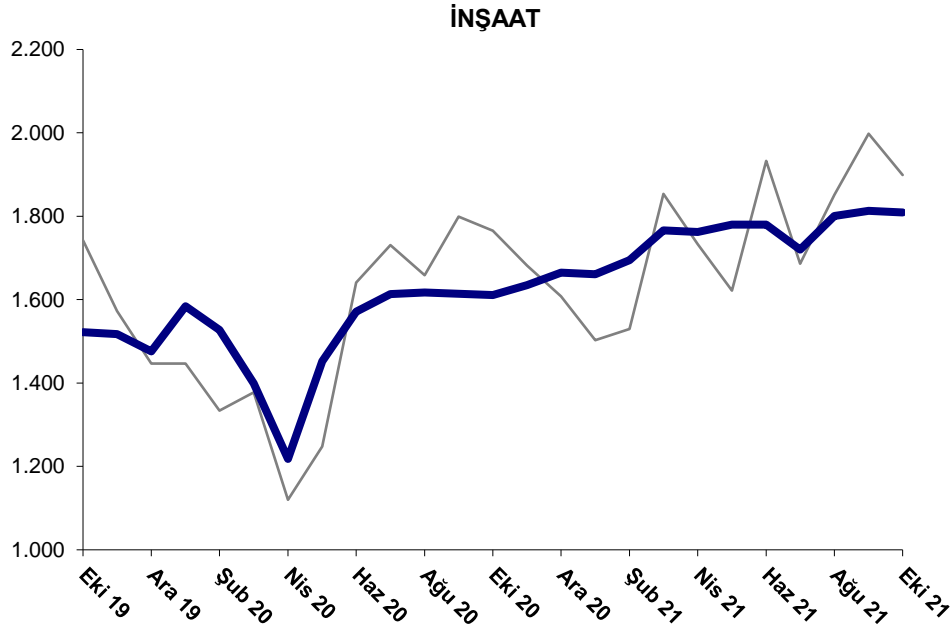
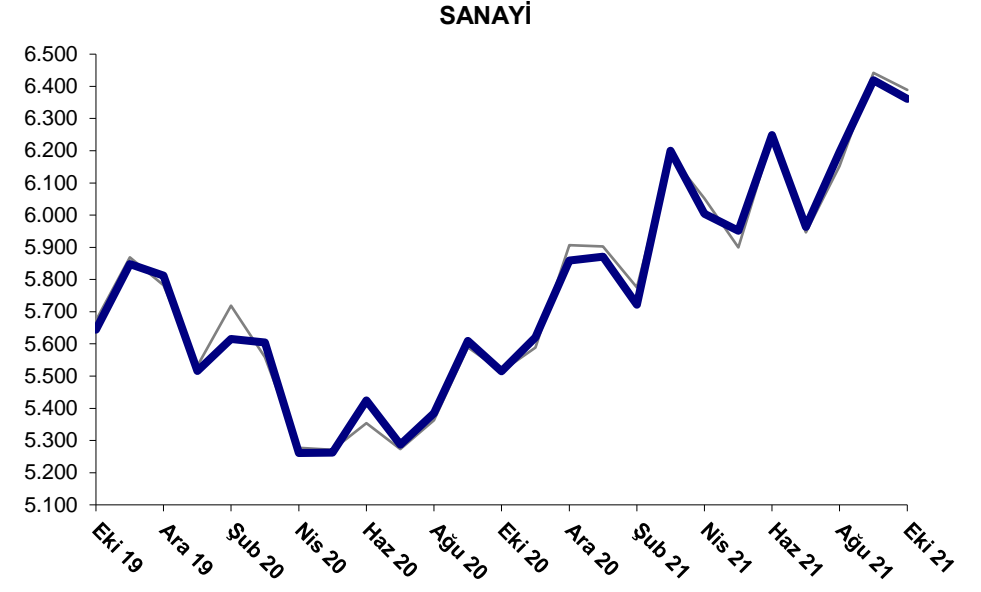
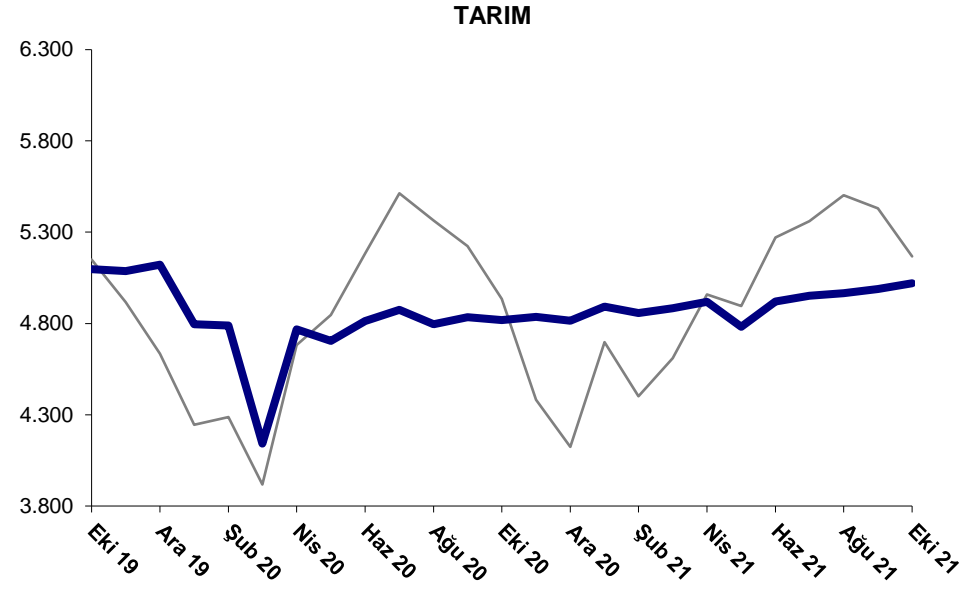
Şekil 3 : Mevsim etkilerinden arındırılmış tarım dışı işgücü, istihdam ve işsizlik oranı



Kaynak: TÜİK, Betam

Ekim ayında tarım ve hizmetler sektörlerinde istihdam artışı, sanayi ve inşaat sektörlerinde ise azalış kaydedilmiştir. Sanayi sektörü istihdamı Eylül'deki 223 binlik artıştan sonra Ekim'de 58 bin kişi azalmıştır. Son iki ayda sanayi istihdamında görülen artış 165 bin kişidir. Hizmetler sektöründe ise Eylül ayında görülen 181 binlik artıştan sonra Ekim'de 211 binlik istihdam artışı kaydedilmiştir. Böylece bu sektörde Ağustos ayında görülen 321 binlik ciddi azalış iki ayda telafi edilmiştir. Sanayi ve inşaat sektörlerinde ise Ekim'de sırasıyla 58 ve 4 binlik ılımlı istihdam azalışları kaydedilirken, tarım istihdamı da 33 binlik artış göstermiştir. Sektör istihdamlarında ardışık aylarda gerçekleşen bu büyüklükteki oynaklıkların bütünüyle işgücü piyasası dinamikleriyle açıklanması mümkün görülmektedir.

Şekil 4 : Sektörlerin istihdam değişimi (bin kişi)

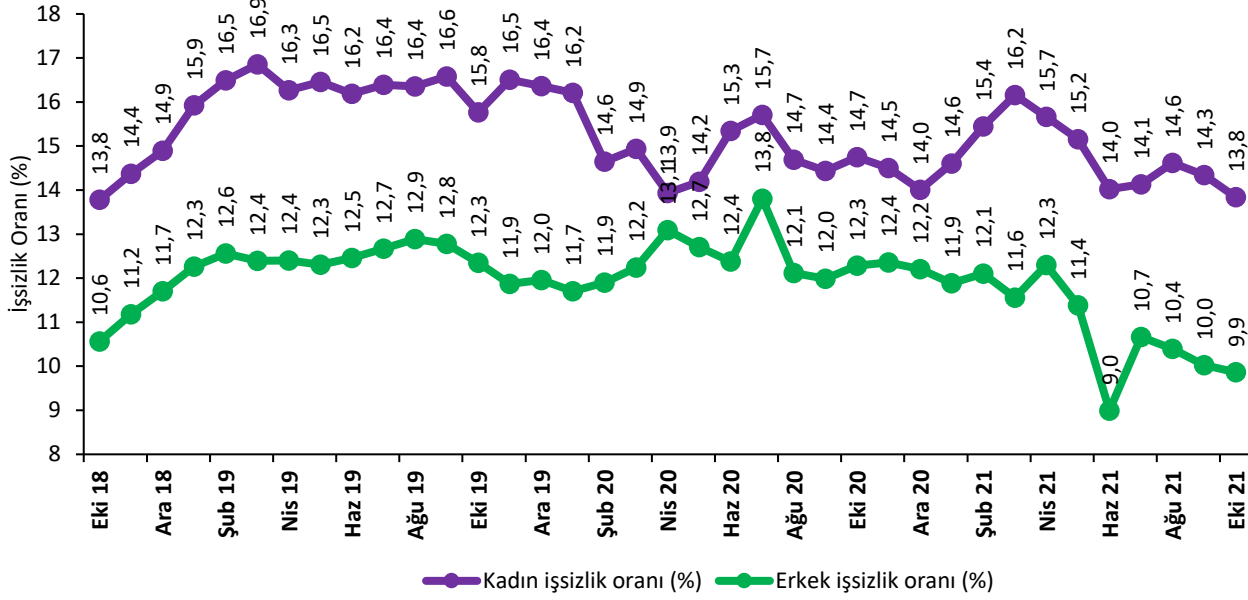


Kaynak: TÜİK, Betam

Kadın istihdamında yüksek artış

Şekil 5'te mevsim etkilerinden arındırılmış kadın ve erkek işsizlik oranları verilmektedir. Ağustos ayında kadınlarda görülen yüksek istihdam kaybı(195 bin) Eylül ve Ekim'de sırasıyla görülen 140 ve 139 binlik artışlarla telafi edilirken, Ekim ayında kadın işsiz sayısı 40 bin azalmıştır. İstihdam seviyesinde görülen artıştan dolayı kadın işsizlik oranında 0,5 yüzde puan azalışla yüzde 13,8'e gerilemiştir. Ekim'de erkek istihdam 40 bin artarken işsiz sayısı da 35 bin kişi azalmıştır (Tablo 5). Bu gelişmeler sonucunda erkek işsizlik oranı yüzde 10,0'dan yüzde 9,9'a 0,1 yüzde puan gerilemiştir.

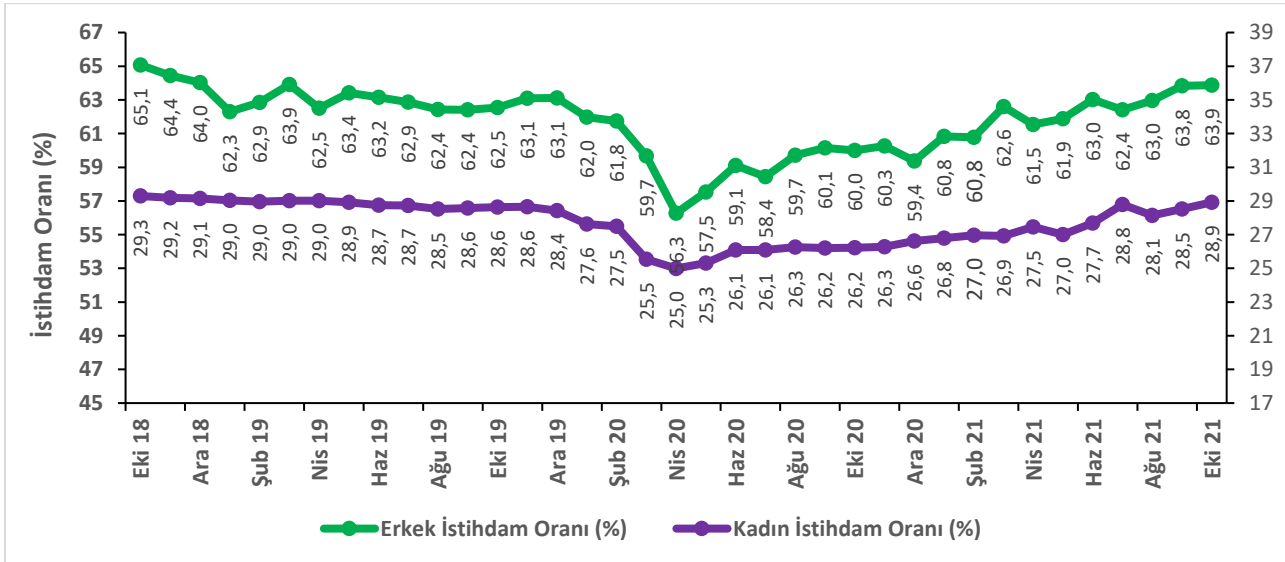
Şekil 5 : Mevsim etkilerinden arındırılmış kadın ve erkek işsizlik oranları (%)



Kaynak: TÜİK, Betam

Bu gelişmelere paralel olarak istihdam oranı kadınlarda 0,4 yüzde puan, erkeklerde ise 0,1 yüzde puan artmıştır. Kadın istihdam oranında Ağustos'ta görülen ciddi azalış (0,7 yüzde puan) Eylül ve Ekim'de telafi edilmiştir. Bu gelişmeler sonucunda Eylül'de yüzde 28,5 olan kadın istihdam oranı Ekim'de yüzde 28,9'a yükselmiştir. Kadın istihdam oranı pandemi öncesi seviyesine göre 1,3 yüzde puan üzerindedir. (Ocak 2020 %27,6). Erkeklerde ise Eylül ayında yüksek artışın ardından Ekim'de 0,1 yüzde puanlık ılımlı artışla 63,9 seviyesine yükselmiştir.

Şekil 6 : Mevsim etkilerinden arındırılmış kadın ve erkek istihdam oranları (%)



Kaynak: TÜİK, Betam

Tablo 1 : Mevsim etkilerinden arındırılmış işgücü göstergeleri (bin kişi) *

	İşgücü	İstihdam	İşsizlik	İşsizlik Oranı	Aylık Değişimler		
					İşgücü	İstihdam	İşsizlik
Ekim 18	32.335	28.585	3.751	11,6%			
Kasım 18	32.336	28.386	3.951	12,2%	1	-199	200
Aralık 18	32.401	28.273	4.129	12,7%	65	-113	178
Ocak 19	32.063	27.741	4.322	13,5%	-338	-532	193
Şubat 19	32.426	27.931	4.495	13,9%	363	190	173
Mart 19	32.853	28.301	4.553	13,9%	427	370	58
Nisan 19	32.339	27.913	4.426	13,7%	-514	-388	-127
Mayıs 19	32.667	28.201	4.466	13,7%	328	288	40
Haziran 19	32.556	28.102	4.454	13,7%	-111	-99	-12
Temmuz 19	32.573	28.047	4.525	13,9%	17	-55	71
Ağustos 19	32.434	27.887	4.548	14,0%	-139	-160	23
Eylül 19	32.499	27.939	4.561	14,0%	65	52	13
Ekim 19	32.392	28.029	4.363	13,5%	-107	90	-198
Kasım 19	32.610	28.241	4.369	13,4%	218	212	6
Aralık 19	32.579	28.215	4.364	13,4%	-31	-26	-5
Ocak 20	31.854	27.660	4.193	13,2%	-725	-555	-171
Şubat 20	31.642	27.599	4.043	12,8%	-212	-61	-150
Mart 20	30.356	26.386	3.971	13,1%	-1.286	-1.213	-72
Nisan 20	29.104	25.218	3.886	13,4%	-1.252	-1.168	-85
Mayıs 20	29.649	25.744	3.905	13,2%	545	526	19
Haziran 20	30.600	26.523	4.077	13,3%	951	779	172
Temmuz 20	30.798	26.360	4.438	14,4%	198	-163	361
Ağustos 20	30.843	26.855	3.989	12,9%	45	495	-449
Eylül 20	30.973	27.022	3.951	12,8%	130	167	-38
Ekim 20	31.078	27.020	4.058	13,1%	105	-2	107
Kasım 20	31.249	27.176	4.073	13,0%	171	156	15
Aralık 20	31.009	27.047	3.962	12,8%	-240	-129	-111
Ocak 21	31.633	27.601	4.032	12,7%	624	554	70
Şubat 21	31.875	27.676	4.199	13,2%	242	75	167
Mart 21	32.504	28.275	4.230	13,0%	629	599	31
Nisan 21	32.493	28.145	4.348	13,4%	-11	-130	118
Mayıs 21	32.190	28.139	4.051	12,6%	-303	-6	-297
Haziran 21	32.174	28.759	3.415	10,6%	-16	620	-636
Temmuz 21	32.832	28.956	3.876	11,8%	658	197	461
Ağustos 21	32.822	28.962	3.860	11,8%	-10	6	-16
Eylül 21	33.193	29.401	3.792	11,4%	371	439	-68
Ekim 21	33.297	29.581	3.717	11,2%	104	180	-75

Kaynak: TÜİK, Betam

Tablo 2 : Mevsim etkilerinden arındırılmış tarım dışı işgücü göstergeleri (bin kişi) *

	İşgücü	İstihdam	İşsizlik	İşsizlik Oranı	Aylık Değişimler		
					İşgücü	İstihdam	İşsizlik
Ekim 18	27.082	23.399	3.683	13,6%			
Kasım 18	27.072	23.201	3.871	14,3%	-10	-198	188
Aralık 18	27.138	23.122	4.016	14,8%	66	-79	145
Ocak 19	26.854	22.611	4.243	15,8%	-285	-511	226
Şubat 19	27.111	22.800	4.311	15,9%	257	189	68
Mart 19	27.587	23.201	4.386	15,9%	477	401	76
Nisan 19	27.188	22.811	4.377	16,1%	-399	-390	-9
Mayıs 19	27.456	23.118	4.338	15,8%	268	307	-39
Haziran 19	27.399	23.015	4.384	16,0%	-57	-103	46
Temmuz 19	27.446	22.972	4.474	16,3%	47	-43	90
Ağustos 19	27.236	22.769	4.467	16,4%	-210	-203	-7
Eylül 19	27.376	22.859	4.517	16,5%	140	90	50
Ekim 19	27.234	22.931	4.303	15,8%	-142	72	-214
Kasım 19	27.466	23.154	4.312	15,7%	232	223	9
Aralık 19	27.394	23.093	4.301	15,7%	-72	-61	-11
Ocak 20	26.962	22.864	4.098	15,2%	-432	-229	-203
Şubat 20	26.710	22.810	3.900	14,6%	-253	-54	-199
Mart 20	26.139	22.244	3.895	14,9%	-571	-566	-5
Nisan 20	24.231	20.451	3.780	15,6%	-1.908	-1.793	-115
Mayıs 20	24.899	21.040	3.859	15,5%	668	589	79
Haziran 20	25.691	21.709	3.982	15,5%	792	669	123
Temmuz 20	25.854	21.485	4.369	16,9%	163	-224	387
Ağustos 20	25.982	22.059	3.923	15,1%	128	574	-446
Eylül 20	26.073	22.188	3.885	14,9%	91	129	-38
Ekim 20	26.182	22.202	3.980	15,2%	109	14	95
Kasım 20	26.313	22.340	3.973	15,1%	132	138	-6
Aralık 20	26.125	22.232	3.893	14,9%	-189	-108	-81
Ocak 21	26.623	22.709	3.914	14,7%	498	477	21
Şubat 21	26.878	22.819	4.059	15,1%	255	110	145
Mart 21	27.454	23.391	4.063	14,8%	577	572	5
Nisan 21	27.488	23.227	4.261	15,5%	33	-164	197
Mayıs 21	27.287	23.358	3.929	14,4%	-200	131	-331
Haziran 21	27.182	23.839	3.343	12,3%	-105	481	-586
Temmuz 21	27.815	24.004	3.811	13,7%	632	165	467
Ağustos 21	27.838	23.996	3.842	13,8%	23	-8	31
Eylül 21	28.158	24.413	3.745	13,3%	320	417	-97
Ekim 21	28.197	24.560	3.637	12,9%	39	147	-108

Kaynak: TÜİK, Betam

Tablo 3 : Mevsim etkilerinden arındırılmış sektörel istihdam (bin kişi) *

	Tarım	Sanayi	İnşaat	Hizmetler	Aylık Değişimler			
					Tarım	Sanayi	İnşaat	Hizmetler
Ekim 18	5.186	5.791	1.887	15.721				
Kasım 18	5.185	5.659	1.764	15.778	-1	-132	-123	57
Aralık 18	5.151	5.630	1.787	15.705	-34	-29	23	-73
Ocak 19	5.130	5.195	1.676	15.741	-21	-435	-111	36
Şubat 19	5.131	5.369	1.653	15.777	1	174	-23	36
Mart 19	5.100	5.609	1.719	15.872	-31	240	66	95
Nisan 19	5.102	5.366	1.597	15.848	2	-243	-122	-24
Mayıs 19	5.083	5.618	1.628	15.871	-19	252	31	23
Haziran 19	5.087	5.663	1.546	15.805	4	45	-82	-66
Temmuz 19	5.075	5.615	1.535	15.823	-12	-48	-11	18
Ağustos 19	5.118	5.589	1.472	15.708	43	-26	-63	-115
Eylül 19	5.080	5.519	1.486	15.854	-38	-70	14	146
Ekim 19	5.098	5.644	1.522	15.765	18	125	36	-89
Kasım 19	5.087	5.848	1.517	15.789	-11	204	-5	24
Aralık 19	5.122	5.812	1.476	15.805	35	-36	-41	16
Ocak 20	4.796	5.516	1.584	15.765	-326	-296	108	-40
Şubat 20	4.789	5.615	1.527	15.668	-7	99	-57	-97
Mart 20	4.142	5.604	1.399	15.240	-647	-11	-128	-428
Nisan 20	4.767	5.261	1.218	13.972	625	-343	-181	-1.268
Mayıs 20	4.704	5.262	1.452	14.326	-63	1	234	354
Haziran 20	4.814	5.424	1.571	14.714	110	162	119	388
Temmuz 20	4.875	5.287	1.613	14.585	61	-137	42	-129
Ağustos 20	4.796	5.385	1.617	15.056	-79	98	4	471
Eylül 20	4.834	5.609	1.614	14.965	38	224	-3	-91
Ekim 20	4.818	5.515	1.611	15.076	-16	-94	-3	111
Kasım 20	4.836	5.620	1.635	15.085	18	105	24	9
Aralık 20	4.815	5.859	1.665	14.708	-21	239	30	-377
Ocak 21	4.892	5.871	1.661	15.177	77	12	-4	469
Şubat 21	4.857	5.722	1.695	15.403	-35	-149	34	226
Mart 21	4.884	6.200	1.766	15.424	27	478	71	21
Nisan 21	4.918	6.004	1.762	15.461	34	-196	-4	37
Mayıs 21	4.781	5.951	1.780	15.628	-137	-53	18	167
Haziran 21	4.920	6.249	1.780	15.810	139	298	0	182
Temmuz 21	4.952	5.963	1.720	16.320	32	-286	-60	510
Ağustos 21	4.966	6.196	1.801	15.999	14	233	81	-321
Eylül 21	4.988	6.419	1.813	16.180	22	223	12	181
Ekim 21	5.021	6.361	1.809	16.391	33	-58	-4	211

Kaynak: TÜİK, Betam

Tablo 4 : İşsizlik Ve Alternatif İşsizlik Oranları (%) Ve Seviyeleri (Bin) *

	İşsizlik Oranı (%)	İşsiz Sayısı (Bin)	Zamana Bağlı Eksik İstihdam Ve İşsizlerin Bütünleşik Oranı (%)	Zamana Bağlı Eksik İstihdam Seviyesi (bin)	Potansiyel İşgücü Ve İşsizlerin Bütünleşik Oranı (%)	Potansiyel İşgücü (bin)	Atıl İşgücü Oranı (%)	Toplam
Ekim 18	11,6	3751	12,9	420	15,8	1613	17,0	5784
Kasım 18	12,2	3951	13,4	382	16,5	1658	17,6	5991
Aralık 18	12,7	4129	13,9	375	17,1	1703	18,2	6206
Ocak 19	13,5	4322	14,6	359	18,6	2017	19,7	6698
Şubat 19	13,9	4495	15,1	401	18,1	1678	19,2	6574
Mart 19	13,9	4553	15,2	441	18,4	1828	19,6	6822
Nisan 19	13,7	4426	14,8	360	17,9	1660	19,0	6446
Mayıs 19	13,7	4466	14,5	271	17,7	1599	18,5	6336
Haziran 19	13,7	4454	14,6	299	18,2	1799	19,1	6552
Temmuz 19	13,9	4525	14,9	328	18,3	1757	19,3	6611
Ağustos 19	14,0	4548	14,8	252	18,5	1782	19,2	6582
Eylül 19	14,0	4561	15,1	346	17,8	1489	18,9	6396
Ekim 19	13,5	4363	14,4	301	17,9	1748	18,7	6413
Kasım 19	13,4	4369	14,5	359	17,5	1622	18,5	6350
Aralık 19	13,4	4364	14,5	360	17,6	1663	18,7	6386
Ocak 20	13,2	4193	15,8	840	19,1	2338	21,6	7371
Şubat 20	12,8	4043	15,1	735	18,7	2305	20,9	7083
Mart 20	13,1	3971	16,1	916	20,5	2833	23,3	7720
Nisan 20	13,4	3886	18,2	1411	23,4	3818	27,6	9115
Mayıs 20	13,2	3905	18,9	1699	24,0	4225	29,1	9828
Haziran 20	13,3	4077	17,0	1125	22,4	3579	25,7	8781
Temmuz 20	14,4	4438	18,4	1229	22,6	3259	26,2	8926
Ağustos 20	12,9	3989	16,9	1223	21,5	3366	25,1	8578
Eylül 20	12,8	3951	16,0	1005	21,3	3362	24,3	8318
Ekim 20	13,1	4058	17,3	1318	21,8	3474	25,7	8851
Kasım 20	13,0	4073	17,0	1239	23,0	4045	26,5	9357
Aralık 20	12,8	3962	17,9	1589	24,0	4579	28,5	10130
Ocak 21	12,7	4032	20,2	2358	23,0	4212	29,5	10602
Şubat 21	13,2	4199	19,6	2049	22,3	3744	28,0	9992
Mart 21	13,0	4230	18,1	1653	21,0	3286	25,6	9169
Nisan 21	13,4	4348	19,5	1988	21,5	3361	27,0	9697
Mayıs 21	12,6	4051	18,6	1936	21,1	3474	26,6	9461
Haziran 21	10,6	3415	14,6	1282	18,7	3200	22,3	7897
Temmuz 21	11,8	3876	16,1	1410	19,5	3138	23,4	8424
Ağustos 21	11,8	3860	14,9	1030	18,8	2845	21,7	7736
Eylül 21	11,4	3792	15,1	1220	18,5	2882	21,8	7894
Ekim 21	11,2	3717	15,6	1477	18,7	3087	22,8	8281

Kaynak: TÜİK, Betam

Tablo 5 : Mevsim etkilerinden arındırılmış kadın ve erkek genel işgücü göstergeleri (bin)

	Toplam İşgücü, Kadın	Toplam İstihdam, Kadın	Toplam İşsiz, Kadın	Toplam İşgücü, Erkek	Toplam İstihdam, Erkek	Toplam İşsiz, Erkek	Kadın İşgücü / 15+	Kadın İstihdam / 15+	Erkek İşgücü / 15+	Erkek İstihdam / 15+
Ekim 18	10.451	9.011	1.440	21.884	19.573	2.311	34,0	29,3	72,8	65,1
Kasım 18	10.499	8.990	1.509	21.838	19.396	2.442	34,1	29,2	72,5	64,4
Aralık 18	10.559	8.986	1.573	21.843	19.287	2.556	34,3	29,1	72,5	64,0
Ocak 19	10.656	8.959	1.697	21.407	18.782	2.625	34,5	29,0	71,0	62,3
Şubat 19	10.721	8.953	1.768	21.704	18.977	2.727	34,7	29,0	71,9	62,9
Mart 19	10.799	8.979	1.820	22.055	19.322	2.733	34,9	29,0	73,0	63,9
Nisan 19	10.738	8.991	1.747	21.601	18.922	2.679	34,6	29,0	71,4	62,5
Mayıs 19	10.744	8.976	1.768	21.923	19.225	2.698	34,6	28,9	72,3	63,4
Haziran 19	10.657	8.932	1.725	21.899	19.170	2.729	34,3	28,7	72,2	63,2
Temmuz 19	10.693	8.940	1.753	21.880	19.108	2.772	34,4	28,7	72,0	62,9
Ağustos 19	10.623	8.886	1.737	21.812	19.001	2.811	34,1	28,5	71,7	62,4
Eylül 19	10.692	8.919	1.773	21.807	19.020	2.787	34,3	28,6	71,6	62,4
Ekim 19	10.622	8.947	1.675	21.770	19.082	2.688	34,0	28,6	71,3	62,5
Kasım 19	10.735	8.963	1.772	21.875	19.278	2.597	34,3	28,6	71,6	63,1
Aralık 19	10.647	8.905	1.742	21.932	19.310	2.622	34,0	28,4	71,7	63,1
Ocak 20	10.347	8.670	1.677	21.507	18.990	2.517	33,0	27,6	70,2	62,0
Şubat 20	10.125	8.642	1.483	21.517	18.957	2.560	32,2	27,5	70,1	61,8
Mart 20	9.446	8.035	1.411	20.911	18.351	2.560	30,0	25,5	68,0	59,7
Nisan 20	9.151	7.876	1.275	19.953	17.341	2.612	29,0	25,0	64,8	56,3
Mayıs 20	9.309	7.988	1.321	20.341	17.757	2.584	29,5	25,3	65,9	57,5
Haziran 20	9.737	8.243	1.494	20.863	18.280	2.583	30,8	26,1	67,5	59,1
Temmuz 20	9.791	8.253	1.538	21.007	18.107	2.900	30,9	26,1	67,8	58,4
Ağustos 20	9.755	8.322	1.433	21.089	18.533	2.556	30,8	26,3	67,9	59,7
Eylül 20	9.719	8.316	1.403	21.254	18.706	2.548	30,6	26,2	68,3	60,1
Ekim 20	9.772	8.331	1.441	21.307	18.690	2.617	30,7	26,2	68,4	60,0
Kasım 20	9.783	8.364	1.419	21.465	18.812	2.653	30,7	26,3	68,8	60,3
Aralık 20	9.868	8.486	1.382	21.142	18.562	2.580	31,0	26,6	67,6	59,4
Ocak 21	10.012	8.550	1.462	21.621	19.051	2.570	31,4	26,8	69,0	60,8
Şubat 21	10.192	8.618	1.574	21.683	19.058	2.625	31,9	27,0	69,1	60,8
Mart 21	10.280	8.619	1.661	22.224	19.655	2.569	32,1	26,9	70,8	62,6
Nisan 21	10.433	8.799	1.634	22.059	19.346	2.713	32,5	27,5	70,2	61,5
Mayıs 21	10.213	8.665	1.548	21.976	19.474	2.502	31,8	27,0	69,8	61,9
Haziran 21	10.354	8.902	1.452	21.820	19.857	1.963	32,2	27,7	69,2	63,0
Temmuz 21	10.791	9.266	1.525	22.042	19.691	2.351	33,5	28,8	69,9	62,4
Ağustos 21	10.624	9.071	1.553	22.199	19.891	2.308	33,0	28,1	70,3	63,0
Eylül 21	10.753	9.211	1.542	22.440	20.190	2.250	33,3	28,5	70,9	63,8
Ekim 21	10.852	9.350	1.502	22.446	20.230	2.215	33,6	28,9	70,9	63,9

Kaynak: TÜİK, Betam

Kutu 1: Alternatif İşsizlik Oranları İle İlgili Tanımlar¹

Zamana bağlı eksik istihdam: Referans haftasında istihdamda olan, esas işinde ve diğer işinde/işlerinde fiili olarak 40 saatten daha az süre çalışmış olup, daha fazla süre çalışmak istediğini belirten ve mümkün olduğu takdirde daha fazla çalışmaya başlayabilecek olan kişilerdir.

Potansiyel işgücü: Referans haftasında ne istihdamda ne de işsiz olan çalışma çağındaki kişilerden; iş arayan fakat kısa süre içerisinde işbaşı yapabilecek durumda olmayanlarla, iş aramadığı halde çalışma isteği olan ve kısa süre içerisinde işbaşı yapabilecek durumda olan kişilerdir.

İşsiz: Referans dönemi içinde istihdam halinde olmayan kişilerden iş aramak için son dört hafta içinde aktif iş arama kanallarından en az birini kullanmış ve 2 hafta içinde işbaşı yapabilecek durumda olan kurumsal olmayan çalışma çağındaki tüm kişiler işsiz nüfusa dahildir.

1) İşsizlik Oranı = $[\text{İşsiz}/\text{İşgücü}] * 100$

2) Zamana bağlı eksik istihdam ile işsizliğin bütünleşik oranı =

$$[(\text{Zamana bağlı eksik istihdamdaki kişiler} + \text{İşsizler}) / \text{İşgücü}] * 100$$

3) İşsiz ve potansiyel işgücünün bütünleşik oranı =

$$[(\text{İşsiz} + \text{Potansiyel İşgücü}) / (\text{İşgücü} + \text{Potansiyel İşgücü})] * 100$$

4) Atıl İşgücü Oranı =

$$[(\text{Zamana Bağlı Eksik İstihdam} + \text{İşsiz} + \text{Potansiyel İşgücü}) / (\text{İşgücü} + \text{Potansiyel İşgücü})] * 100$$

¹ Tanımlar ile ilgili daha detaylı bilgiler şu adresin *Metaveri* kısmında mevcuttur:
<https://data.tuik.gov.tr/Bulten/Index?p=Isgucu-Istatistikleri-Ocak-2021-37486&dil=1>