

İSTİHDAMDA ARTIŞ, İŞSİZLİKTE AZALMA

Seyfettin Gürsel*, Hamza Mutluay**, Mehmet Cem Şahin***

Yönetici Özeti

İstihdamda 426 binlik artışa karşılık işsiz sayısında 70 binlik azalışla birlikte işgücü 356 bin artmış, genel işsizlik oranı da Ağustos'tan Eylül'e 0,3 yüzde puan azalarak yüzde 11,5'e gerilemiştir. Bir önceki ayda işgücü ve istihdam seviyelerinde görülen azalışlar yerini artışa bırakmıştır. Sektörel verilere göre tüm sektörlerde istihdam artışları kaydedilmiştir. Sanayi ve hizmetler sektöründe sırasıyla 218 bin ve 175 binlik yüksek istihdam artışları yaşanmıştır. Tarım ve inşaat sektörlerinde sırasıyla 21 bin ve 13 binlik ılımlı artışlar kaydedilmiştir.

Mevsim etkilerinden arındırılmış kadın işsizlik oranı Ağustos'tan Eylül'e istihdam ve işgücünde sırasıyla görülen 124 ve 114 binlik artışlar sonucunda 0,2 yüzde puan azalarak yüzde 14,6'ya gerilerken, erkek işsizlik oranı ise istihdamda görülen 301 binlik yüksek artış sonucu 0,4 yüzde puan azalarak yüzde 10'a gerilemiştir. Bu dönemde erkeklerde istihdam artışı daha güçlü olduğundan işsizlik oranlarındaki toplumsal cinsiyet farkı yüzde 0,2'lik artışla yüzde 4,6'ya yükselmiştir.

İşsizlik oranı düştü

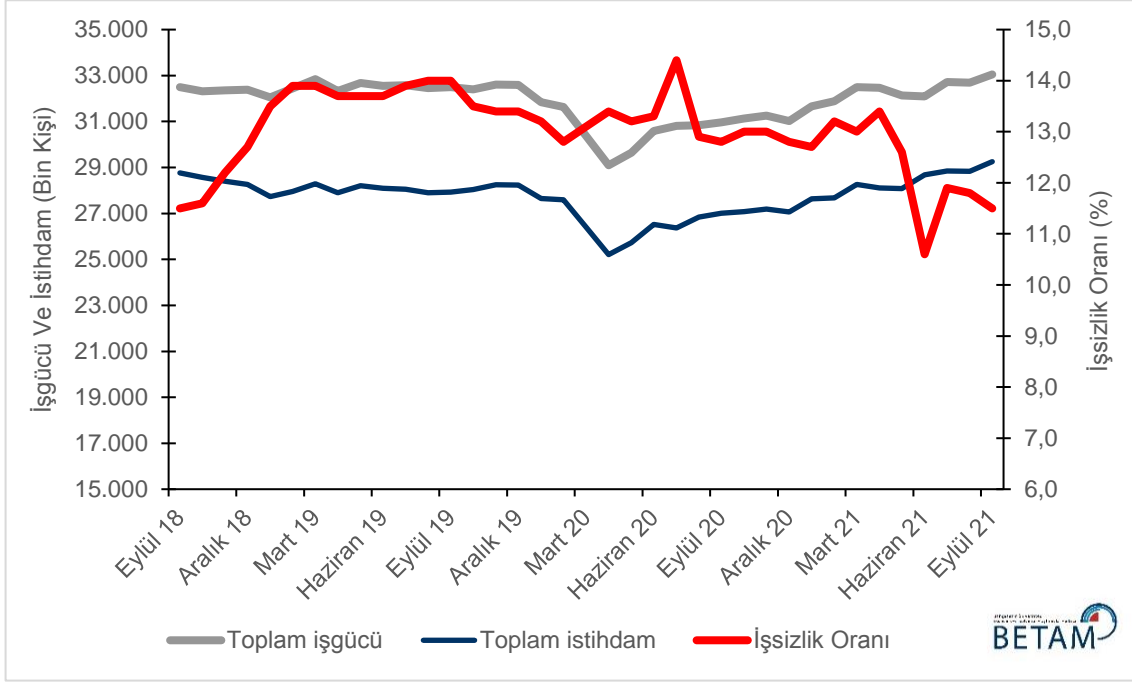
Mevsim etkilerinden arındırılmış aylık verilere göre istihdam edilenlerin sayısı Ağustos'tan Eylül'e 426 bin artarak 29 milyon 254 bin kişi olarak kaydedilmiş, işsiz sayısı da 70 bin azalarak 3 milyon 794 bine gerilemiş ve bunun sonucunda da işgücü 356 bin artarak 33 milyon 048 bine yükselmiştir (Şekil 1, Tablo 1). Bu gelişmelerin sonucunda Eylül'de işsizlik oranı 0,3 yüzde puan azalarak yüzde 11,5'e gerilemiştir. Bu vesileyle TÜİK'in Ağustos işsizlik oranını yüzde 12,1'den 11,8'e revize ettiğini belirtmek isteriz.

* Prof. Dr. Seyfettin Gürsel, Betam, Direktör, seyfettin.gursel@eas.bau.edu.tr

** Hamza Mutluay, Betam, Araştırma Görevlisi, hamza.mutluay@eas.bau.edu.tr

*** Mehmet Cem Şahin, Betam, Araştırma Görevlisi, mehmetcem.sahin@eas.bau.edu.tr

Şekil 1 : Mevsim etkilerinden arındırılmış işgücü, istihdam ve işsizlik oranı



Kaynak: TÜİK, Betam

Alternatif işsizlik oranlarındaki gelişmeler

TÜİK tarafından açıklanan alternatif işsizlik oranlarının nasıl hesaplandığı Kutu 1’de açıklanmaktadır. Alternatif işsizlik oranları, işgücü arzından yeterince faydalanılamayan çalışan (zamana bağlı eksik istihdam) ya da işgücü dışına çıkmış ama aslında çalışmak isteyen ve çalışmaya hazır kişileri (potansiyel işgücü) de içermektedir.

Kutu 1: Alternatif İşsizlik Oranları İle İlgili Tanımlar¹

Zamana bağlı eksik istihdam: Referans haftasında istihdamda olan, esas işinde ve diğer işinde/işlerinde fiili olarak 40 saatten daha az süre çalışmış olup, daha fazla süre çalışmak istediğini belirten ve mümkün olduğu takdirde daha fazla çalışmaya başlayabilecek olan kişilerdir.

Potansiyel işgücü: Referans haftasında ne istihdamda ne de işsiz olan çalışma çağındaki kişilerden; iş arayan fakat kısa süre içerisinde işbaşı yapabilecek durumda olmayanlarla, iş aramadığı halde çalışma isteği olan ve kısa süre içerisinde işbaşı yapabilecek durumda olan kişilerdir.

İşsiz: Referans dönemi içinde istihdam halinde olmayan kişilerden iş aramak için son dört hafta içinde aktif iş arama kanallarından en az birini kullanmış ve 2 hafta içinde işbaşı yapabilecek durumda olan kurumsal olmayan çalışma çağındaki tüm kişiler işsiz nüfusa dahildir.

1) İşsizlik Oranı = $[\text{İşsiz}/\text{İşgücü}] * 100$

2) Zamana bağlı eksik istihdam ile işsizliğin bütünleşik oranı =

$$[(\text{Zamana bağlı eksik istihdamdaki kişiler} + \text{İşsizler}) / \text{İşgücü}] * 100$$

3) İşsiz ve potansiyel işgücünün bütünleşik oranı =

¹ Tanımlar ile ilgili daha detaylı bilgiler şu adresin *Metaveri* kısmında mevcuttur:

<https://data.tuik.gov.tr/Bulten/Index?p=İsgucu-Istatistikleri-Ocak-2021-37486&dil=1>

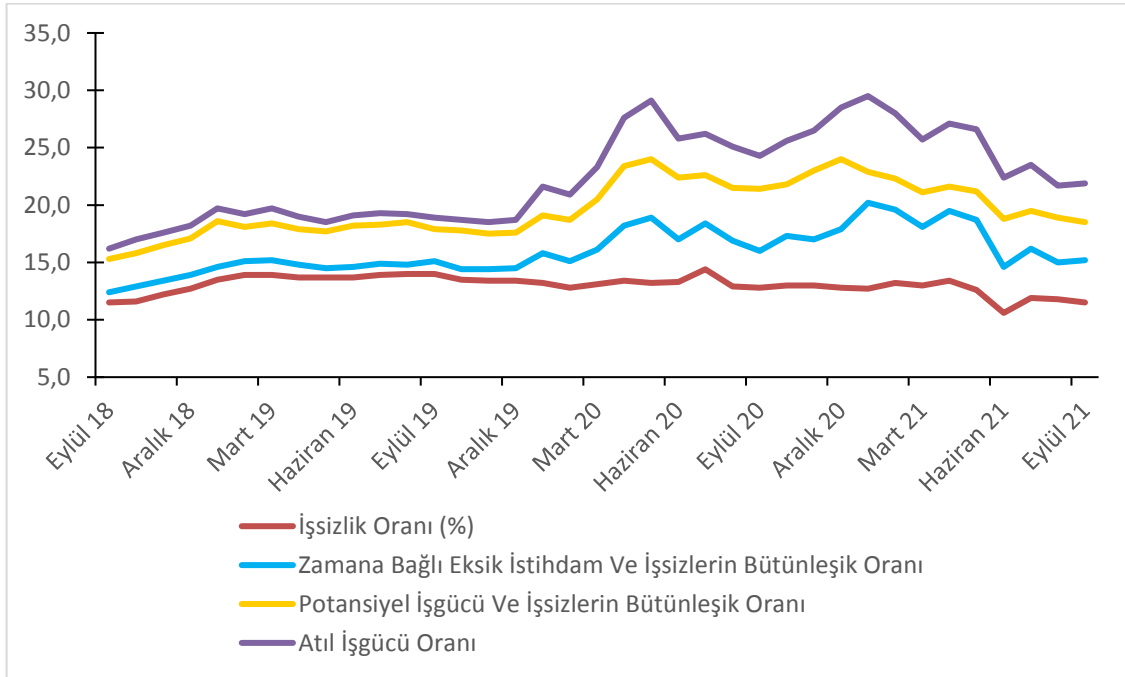
$$[(\text{İşsiz} + \text{Potansiyel İşgücü}) / (\text{İşgücü} + \text{Potansiyel İşgücü})] * 100$$

4) Atıl İşgücü Oranı =

$$[(\text{Zamana Bağlı Eksik İstihdam} + \text{İşsiz} + \text{Potansiyel İşgücü}) / (\text{İşgücü} + \text{Potansiyel İşgücü})] * 100$$

Mevsim etkilerinden arındırılmış verilere göre “Genel işsizlik oranı” Ağustos’tan Eylül’e 0,3 yüzde puan azalarak yüzde 11,5’e gerilemiştir. “Potansiyel işgücü ve işsizlerin bütünleşik oranı” da 0,4 yüzde puanlık azalışla yüzde 18,5’e gerilemiştir. “Zamana bağlı eksik istihdam ve işsizlerin bütünleşik oranı” ise Ağustos’tan Eylül’e 0,2 yüzde puan artarak yüzde yüzde 15,2 seviyesine yükselmiştir. Diğer işsizlik oranları artarken zamana bağlı eksik istihdam işsizlik oranında ortaya çıkan artış çalışılan saat miktarının Eylül’de azaldığına işaret etmektedir. Son iki alternatif işsizlik oranının bileşiminden oluşan “Atıl işgücü oranı” ise yüzde 21,7’den yüzde 21,9’a yükselerek 0,2 yüzde puan artmıştır (Şekil 2, Tablo 4).

Şekil 2 : Manşet işsizlik oranı ve Alternatif İşsizlik Oranları (%)

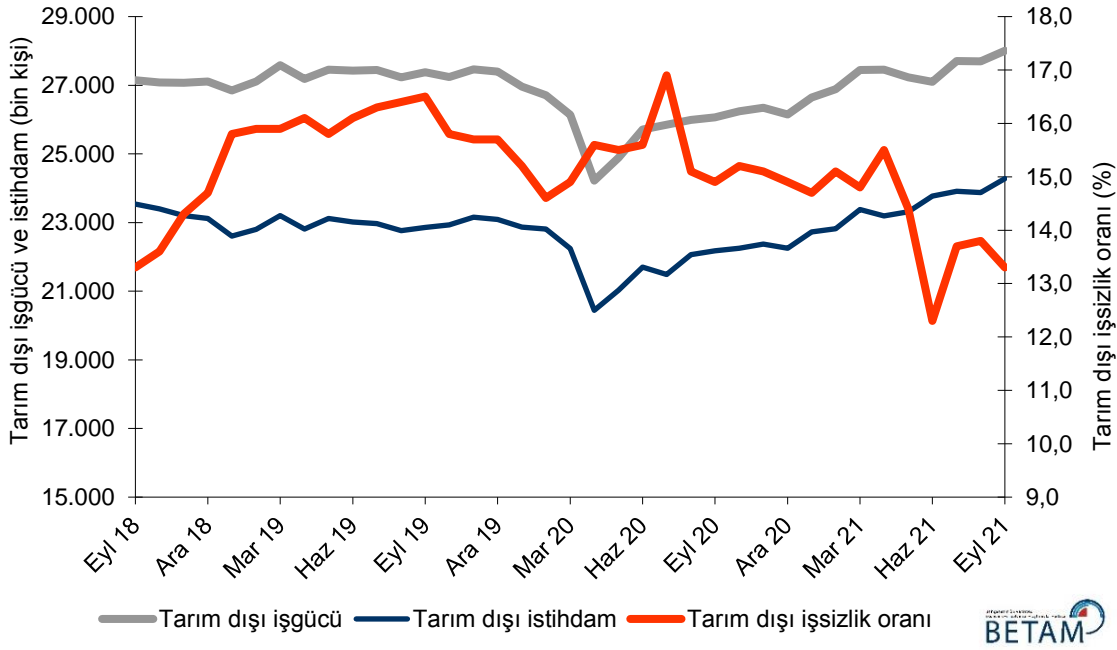


Kaynak: TÜİK, Betam

Sanayi ve Hizmetlerde yüksek istihdam artışı tarım dışı işsizliği düşürdü

Mevsim etkilerinden arındırılmış verilere göre Ağustos’tan Eylül’e tarım dışı istihdam 405 binlik artışla 24 milyon 280 bine yükselirken (Şekil 3, Tablo 2) tarım dışı işsiz sayısı ise 98 binlik azalışla 3 milyon 725 bine gerilemiştir. Bu gelişmelerin sonucunda tarım dışı işsizlik oranı da 0,5 yüzde puanlık çarpıcı azalışla yüzde 13,3’e gerilemiştir. Ağustos ayı tarım dışı işsizlik oranı da TÜİK tarafından yüzde 14,2’den yüzde 13,8’e revize edilmiştir.

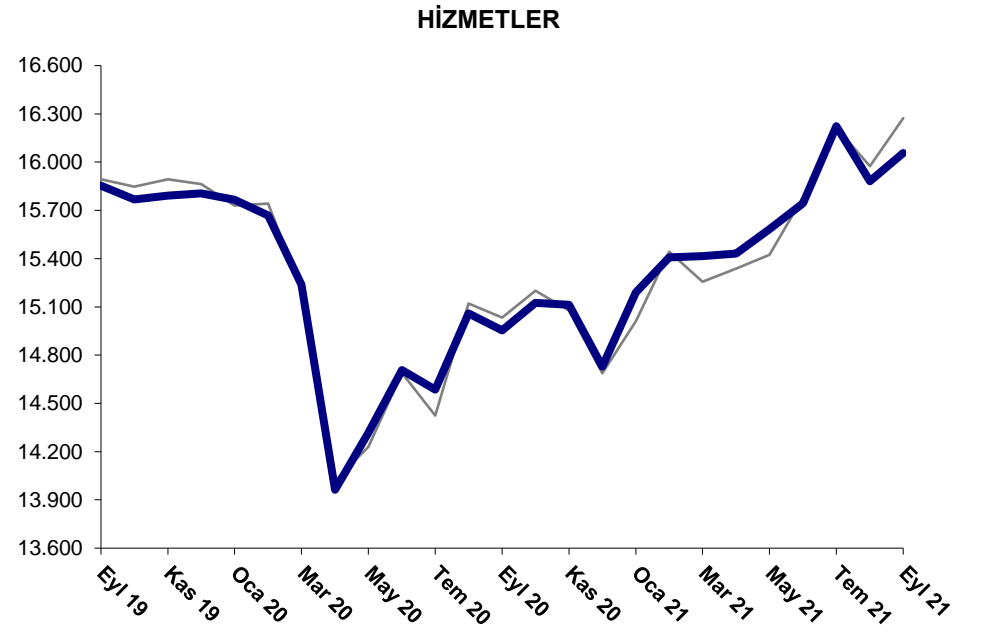
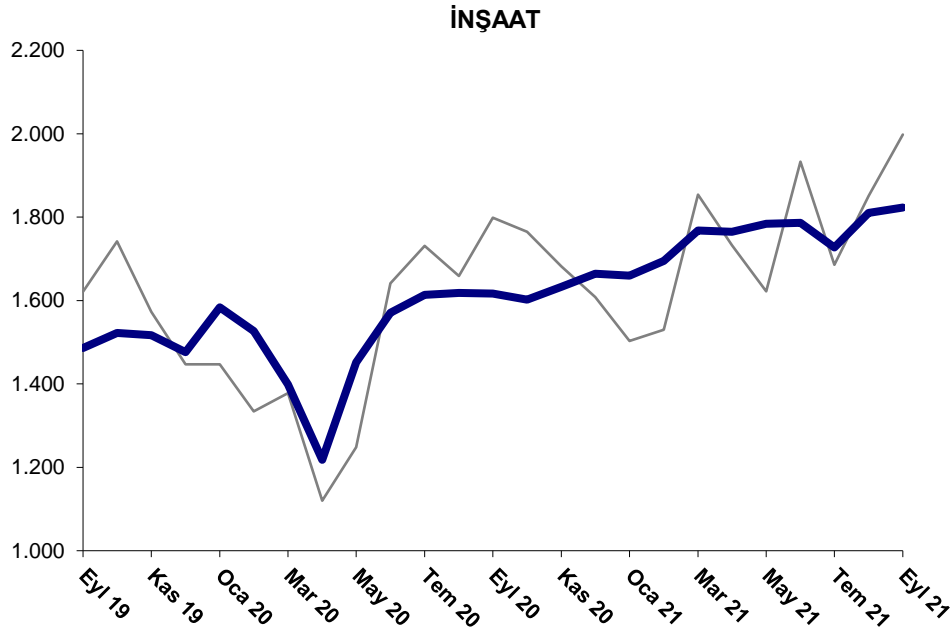
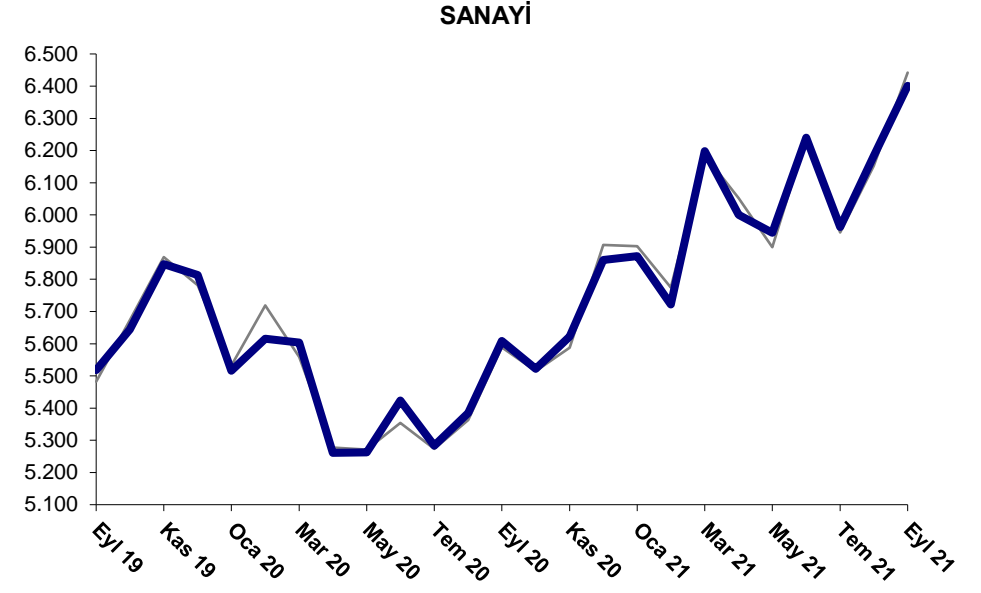
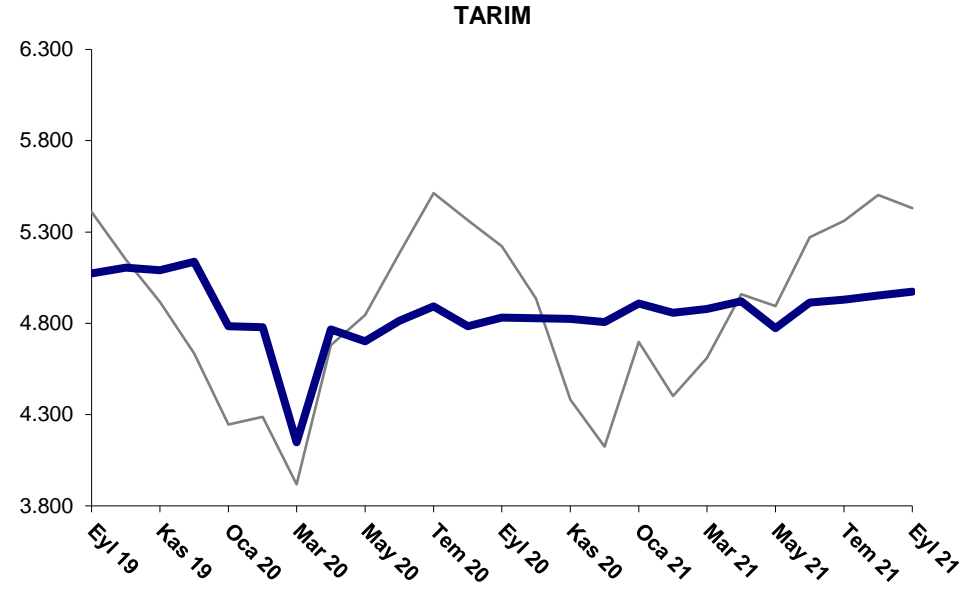
Şekil 3 : Mevsim etkilerinden arındırılmış tarım dışı işgücü, istihdam ve işsizlik oranı



Kaynak: TÜİK, Betam

Ağustos ayında tüm sektörlerde istihdam artışı kaydedilmiştir. Sanayi sektörü istihdamı Ağustos'taki 221 binlik artıştan sonra Eylül'de de 218 bin kişi artmıştır. Son iki ayda sanayi istihdamında görülen artış 439 bin kişidir. Hizmetler sektöründe ise Ağustos ayında görülen 341 binlik çarpıcı azalıştan sonra Eylül'de 175 binlik istihdam artışı kaydedilmiştir. Tarım ve inşaat sektörlerinde ise Eylül'de sırasıyla 21 ve 13 binlik ılımlı istihdam artışları kaydedilmiştir. Sektör istihdamlarında ardışık aylarda gerçekleşen bu büyüklükteki oynaklıkların bütünüyle işgücü piyasası dinamikleriyle açıklanması mümkün görülmemektedir. Eylül ayında Hizmetlerin Ağustos ayında gerçekleşen büyük kaybı telafi edememesi dikkat çekmektedir.

Şekil 4 : Sektörlerin istihdam değişimi (bin kişi)

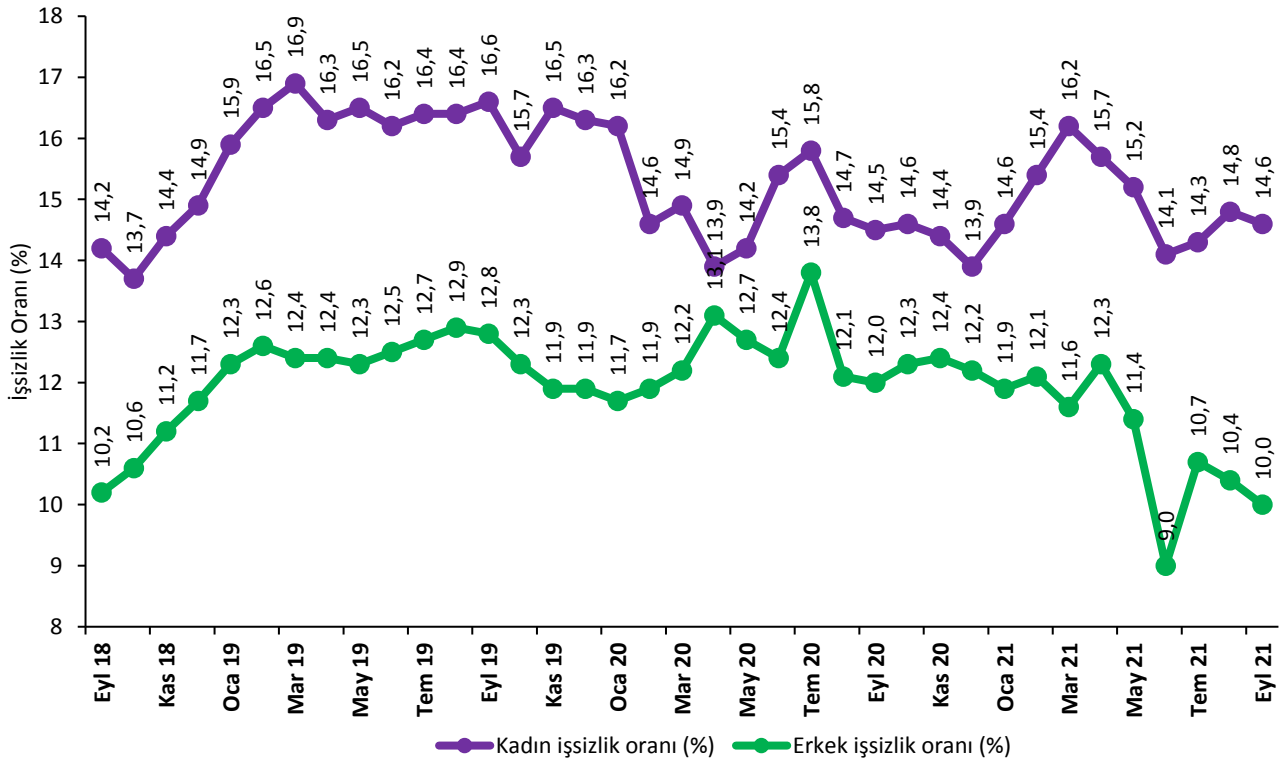


Kaynak: TÜİK, Betam

Erkek istihdamda yüksek artış

Şekil 5'te mevsim etkilerinden arındırılmış kadın ve erkek işsizlik oranları verilmektedir. Ağustos ayında kadınlarda görülen yüksek istihdam kaybı(225 bin) Eylül'de yerini 124 binlik artışa bırakırken işsiz sayısı 12 bin azalmıştır. İstihdam seviyesinde görülen artıştan dolayı kadın işsizlik oranında 0,2 yüzde puan azalışla yüzde 14,6'ya gerilemiştir. Eylül'de erkek istihdam 301 bin artarken işsiz sayısı da 58 bin kişi azalmıştır (Tablo 5). Bu gelişmeler sonucunda erkek işsizlik oranı yüzde 10,4'ten yüzde 10'a 0,4 yüzde puan gerilemiştir.

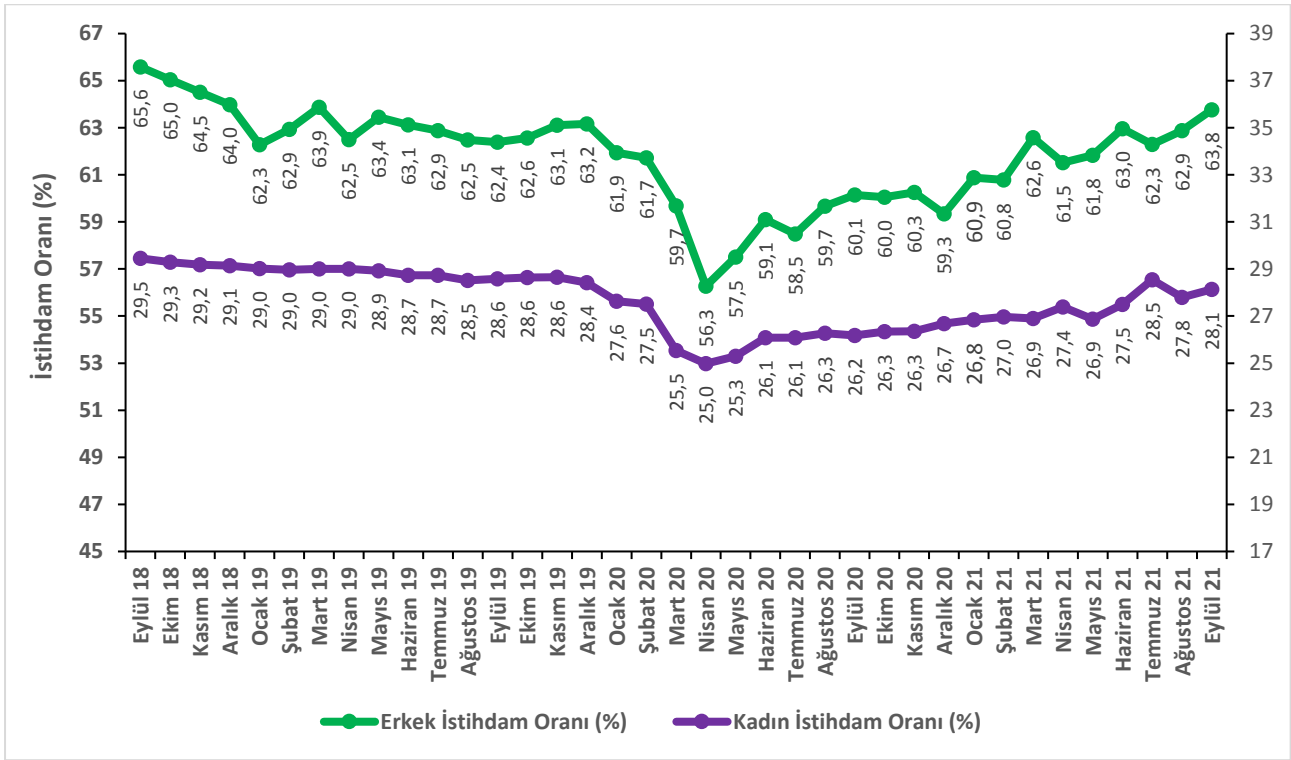
Şekil 5 : Mevsim etkilerinden arındırılmış kadın ve erkek işsizlik oranları (%)



Kaynak: TÜİK, Betam

Bu gelişmelere paralel olarak istihdam oranı kadınlarda 0,3 yüzde puan, erkeklerde ise 0,9 yüzde puan artmıştır. Kadın istihdam oranında Ağustos'ta görülen azalış (0,7 yüzde puan) Eylül'de yerini artışa bırakmıştır. Bu gelişmeler sonucunda Ağustos'ta yüzde 27,8 olan kadın istihdam oranı Eylül'de yüzde 28,1'e yükselmiştir. Kadın istihdam oranı pandemi öncesi seviyesine göre 0,5 yüzde puan üzerindedir. (Ocak 2020 %27,6). Erkeklerde ise Ağustos ayında istihdam oranında görülen artış Eylül'de de devam ederek yüzde 63,8 seviyesine yükselmiştir.

Şekil 6 : Mevsim etkilerinden arındırılmış kadın ve erkek istihdam oranları (%)



Kaynak: TÜİK, Betam

Tablo 1 : Mevsim etkilerinden arındırılmış işgücü göstergeleri (bin kişi) *

	İşgücü	İstihdam	İşsizlik	İşsizlik Oranı	Aylık Değişimler		
					İşgücü	İstihdam	İşsizlik
Eylül 18	32.494	28.764	3.730	11,5%			
Ekim 18	32.320	28.573	3.747	11,6%	-174	-191	17
Kasım 18	32.355	28.406	3.949	12,2%	35	-167	202
Aralık 18	32.383	28.256	4.127	12,7%	28	-150	178
Ocak 19	32.055	27.733	4.322	13,5%	-328	-523	195
Şubat 19	32.446	27.951	4.495	13,9%	391	218	173
Mart 19	32.839	28.286	4.553	13,9%	393	335	58
Nisan 19	32.334	27.907	4.427	13,7%	-505	-379	-126
Mayıs 19	32.673	28.207	4.467	13,7%	339	300	40
Haziran 19	32.546	28.090	4.456	13,7%	-127	-117	-11
Temmuz 19	32.582	28.051	4.530	13,9%	36	-39	74
Ağustos 19	32.450	27.898	4.552	14,0%	-132	-153	22
Eylül 19	32.498	27.932	4.566	14,1%	48	34	14
Ekim 19	32.396	28.038	4.357	13,4%	-102	106	-209
Kasım 19	32.609	28.245	4.365	13,4%	213	207	8
Aralık 19	32.591	28.231	4.360	13,4%	-18	-14	-5
Ocak 20	31.840	27.649	4.191	13,2%	-751	-582	-169
Şubat 20	31.631	27.591	4.040	12,8%	-209	-58	-151
Mart 20	30.359	26.390	3.970	13,1%	-1.272	-1.201	-70
Nisan 20	29.096	25.209	3.887	13,4%	-1.263	-1.181	-83
Mayıs 20	29.639	25.733	3.906	13,2%	543	524	19
Haziran 20	30.594	26.516	4.078	13,3%	955	783	172
Temmuz 20	30.817	26.375	4.442	14,4%	223	-141	364
Ağustos 20	30.840	26.848	3.992	12,9%	23	473	-450
Eylül 20	30.965	27.011	3.954	12,8%	125	163	-38
Ekim 20	31.129	27.077	4.052	13,0%	164	66	98
Kasım 20	31.262	27.192	4.071	13,0%	133	115	19
Aralık 20	31.019	27.060	3.959	12,8%	-243	-132	-112
Ocak 21	31.662	27.632	4.030	12,7%	643	572	71
Şubat 21	31.878	27.680	4.198	13,2%	216	48	168
Mart 21	32.489	28.259	4.231	13,0%	611	579	33
Nisan 21	32.466	28.116	4.350	13,4%	-23	-143	119
Mayıs 21	32.138	28.086	4.052	12,6%	-328	-30	-298
Haziran 21	32.097	28.683	3.415	10,6%	-41	597	-637
Temmuz 21	32.722	28.843	3.880	11,9%	625	160	465
Ağustos 21	32.692	28.828	3.864	11,8%	-30	-15	-16
Eylül 21	33.048	29.254	3.794	11,5%	356	426	-70

Kaynak: TÜİK, Betam

Tablo 2 : Mevsim etkilerinden arındırılmış tarım dışı işgücü göstergeleri (bin kişi) *

	İşgücü	İstihdam	İşsizlik	İşsizlik Oranı	Aylık Değişimler		
					İşgücü	İstihdam	İşsizlik
Eylül 18	27.150	23.539	3.611	13,3%			
Ekim 18	27.079	23.396	3.683	13,6%	-71	-143	72
Kasım 18	27.069	23.198	3.871	14,3%	-10	-198	188
Aralık 18	27.104	23.120	3.984	14,7%	35	-78	113
Ocak 19	26.852	22.609	4.243	15,8%	-253	-511	258
Şubat 19	27.108	22.798	4.310	15,9%	257	189	68
Mart 19	27.586	23.200	4.386	15,9%	478	402	76
Nisan 19	27.185	22.808	4.377	16,1%	-401	-392	-9
Mayıs 19	27.454	23.116	4.338	15,8%	269	308	-39
Haziran 19	27.430	23.014	4.416	16,1%	-23	-102	79
Temmuz 19	27.444	22.971	4.473	16,3%	14	-43	57
Ağustos 19	27.233	22.767	4.466	16,4%	-211	-204	-7
Eylül 19	27.376	22.859	4.517	16,5%	143	92	51
Ekim 19	27.236	22.933	4.303	15,8%	-140	74	-214
Kasım 19	27.467	23.155	4.312	15,7%	231	222	9
Aralık 19	27.395	23.094	4.301	15,7%	-72	-61	-11
Ocak 20	26.963	22.865	4.098	15,2%	-432	-229	-203
Şubat 20	26.712	22.812	3.900	14,6%	-251	-53	-198
Mart 20	26.136	22.242	3.894	14,9%	-576	-570	-6
Nisan 20	24.220	20.442	3.778	15,6%	-1.916	-1.800	-116
Mayıs 20	24.889	21.031	3.858	15,5%	668	589	79
Haziran 20	25.713	21.702	4.011	15,6%	825	671	154
Temmuz 20	25.851	21.482	4.369	16,9%	138	-220	358
Ağustos 20	25.988	22.064	3.924	15,1%	137	582	-445
Eylül 20	26.062	22.179	3.883	14,9%	74	115	-41
Ekim 20	26.237	22.249	3.988	15,2%	175	70	105
Kasım 20	26.346	22.368	3.978	15,1%	109	119	-10
Aralık 20	26.149	22.253	3.896	14,9%	-197	-115	-82
Ocak 21	26.639	22.723	3.916	14,7%	490	470	20
Şubat 21	26.882	22.823	4.059	15,1%	243	100	143
Mart 21	27.442	23.381	4.061	14,8%	560	558	2
Nisan 21	27.451	23.196	4.255	15,5%	8	-185	193
Mayıs 21	27.234	23.312	3.922	14,4%	-217	116	-333
Haziran 21	27.103	23.769	3.334	12,3%	-131	457	-588
Temmuz 21	27.709	23.913	3.796	13,7%	607	144	463
Ağustos 21	27.697	23.875	3.822	13,8%	-12	-38	26
Eylül 21	28.005	24.280	3.725	13,3%	307	405	-98

Kaynak: TÜİK, Betam

Tablo 3 : Mevsim etkilerinden arındırılmış sektörel istihdam (bin kişi) *

	Tarım	Sanayi	İnşaat	Hizmetler	Aylık Değişimler			
					Tarım	Sanayi	İnşaat	Hizmetler
Eylül 18	5.225	5.753	1.950	15.836				
Ekim 18	5.177	5.791	1.887	15.719	-48	38	-63	-117
Kasım 18	5.208	5.659	1.764	15.776	31	-132	-123	57
Aralık 18	5.136	5.629	1.787	15.704	-72	-30	23	-72
Ocak 19	5.124	5.195	1.676	15.739	-12	-434	-111	35
Şubat 19	5.153	5.369	1.653	15.775	29	174	-23	36
Mart 19	5.086	5.610	1.719	15.872	-67	241	66	97
Nisan 19	5.099	5.365	1.597	15.846	13	-245	-122	-26
Mayıs 19	5.091	5.618	1.628	15.869	-8	253	31	23
Haziran 19	5.076	5.663	1.546	15.804	-15	45	-82	-65
Temmuz 19	5.080	5.615	1.535	15.822	4	-48	-11	18
Ağustos 19	5.131	5.589	1.472	15.706	51	-26	-63	-116
Eylül 19	5.073	5.518	1.486	15.854	-58	-71	14	148
Ekim 19	5.105	5.644	1.522	15.767	32	126	36	-87
Kasım 19	5.090	5.847	1.517	15.791	-15	203	-5	24
Aralık 19	5.137	5.813	1.476	15.805	47	-34	-41	14
Ocak 20	4.784	5.516	1.584	15.766	-353	-297	108	-39
Şubat 20	4.779	5.615	1.527	15.669	-5	99	-57	-97
Mart 20	4.148	5.604	1.399	15.238	-631	-11	-128	-431
Nisan 20	4.767	5.261	1.218	13.963	619	-343	-181	-1.275
Mayıs 20	4.702	5.262	1.452	14.317	-65	1	234	354
Haziran 20	4.814	5.424	1.571	14.707	112	162	119	390
Temmuz 20	4.893	5.283	1.614	14.585	79	-141	43	-122
Ağustos 20	4.784	5.385	1.618	15.060	-109	102	4	475
Eylül 20	4.832	5.609	1.617	14.953	48	224	-1	-107
Ekim 20	4.828	5.522	1.602	15.124	-4	-87	-15	171
Kasım 20	4.824	5.622	1.633	15.113	-4	100	31	-11
Aralık 20	4.807	5.860	1.664	14.729	-17	238	31	-384
Ocak 21	4.909	5.872	1.660	15.191	102	12	-4	462
Şubat 21	4.857	5.722	1.695	15.407	-52	-150	35	216
Mart 21	4.878	6.198	1.768	15.415	21	476	73	8
Nisan 21	4.920	6.000	1.765	15.432	42	-198	-3	17
Mayıs 21	4.774	5.945	1.784	15.582	-146	-55	19	150
Haziran 21	4.914	6.240	1.786	15.743	140	295	2	161
Temmuz 21	4.930	5.962	1.727	16.223	16	-278	-59	480
Ağustos 21	4.953	6.183	1.810	15.882	23	221	83	-341
Eylül 21	4.974	6.401	1.823	16.057	21	218	13	175

Kaynak: TÜİK, Betam

Tablo 4 :İşsizlik Ve Alternatif İşsizlik Oranları (%) Ve Seviyeleri (Bin) *

	İşsizlik Oranı (%)	İşsiz Sayısı (Bin)	Zamana Bağlı Eksik İstihdam Ve İşsizlerin Bütünleşik Oranı (%)	Zamana Bağlı Eksik İstihdam Seviyesi (bin)	Potansiyel İşgücü Ve İşsizlerin Bütünleşik Oranı (%)	Potansiyel İşgücü (bin)	Atıl İşgücü Oranı (%)	Toplam
Eylül 18	11,5	3730	12,4	299	15,3	1466	16,2	5495
Ekim 18	11,6	3747	12,9	422	15,8	1615	17,0	5784
Kasım 18	12,2	3949	13,4	387	16,5	1664	17,6	6000
Aralık 18	12,7	4127	13,9	374	17,1	1701	18,2	6203
Ocak 19	13,5	4322	14,6	358	18,6	2015	19,7	6695
Şubat 19	13,9	4495	15,1	404	18,1	1682	19,2	6582
Mart 19	13,9	4553	15,2	439	18,4	1825	19,7	6817
Nisan 19	13,7	4427	14,8	358	17,9	1657	19,0	6443
Mayıs 19	13,7	4467	14,5	271	17,7	1599	18,5	6337
Haziran 19	13,7	4456	14,6	296	18,2	1794	19,1	6546
Temmuz 19	13,9	4530	14,9	325	18,3	1753	19,3	6608
Ağustos 19	14,0	4552	14,8	251	18,5	1781	19,2	6583
Eylül 19	14,0	4566	15,1	341	17,9	1524	18,9	6431
Ekim 19	13,5	4357	14,4	308	17,8	1715	18,7	6380
Kasım 19	13,4	4365	14,4	331	17,5	1626	18,5	6322
Aralık 19	13,4	4360	14,5	366	17,6	1670	18,7	6396
Ocak 20	13,2	4191	15,8	840	19,1	2337	21,6	7367
Şubat 20	12,8	4040	15,1	736	18,7	2306	20,9	7083
Mart 20	13,1	3970	16,1	918	20,5	2835	23,3	7723
Nisan 20	13,4	3887	18,2	1408	23,4	3814	27,6	9109
Mayıs 20	13,2	3906	18,9	1696	24,0	4220	29,1	9822
Haziran 20	13,3	4078	17,0	1123	22,4	3576	25,8	8777
Temmuz 20	14,4	4442	18,4	1228	22,6	3259	26,2	8930
Ağustos 20	12,9	3992	16,9	1220	21,5	3361	25,1	8573
Eylül 20	12,8	3954	16,0	1000	21,4	3400	24,3	8355
Ekim 20	13,0	4052	17,3	1333	21,8	3496	25,6	8882
Kasım 20	13,0	4071	17,0	1244	23,0	4051	26,5	9366
Aralık 20	12,8	3959	17,9	1593	24,0	4586	28,5	10139
Ocak 21	12,7	4030	20,2	2366	22,9	4177	29,5	10573
Şubat 21	13,2	4198	19,6	2050	22,3	3746	28,0	9994
Mart 21	13,0	4231	18,1	1650	21,1	3326	25,7	9206
Nisan 21	13,4	4350	19,5	1981	21,6	3396	27,1	9727
Mayıs 21	12,6	4052	18,7	1958	21,2	3504	26,6	9514
Haziran 21	10,6	3415	14,6	1271	18,8	3226	22,4	7912
Temmuz 21	11,9	3880	16,2	1421	19,5	3107	23,5	8408
Ağustos 21	11,8	3864	15,0	1040	18,9	2854	21,7	7758
Eylül 21	11,5	3794	15,2	1229	18,5	2846	21,9	7870

Kaynak: TÜİK, Betam

Tablo 5 :Mevsim etkilerinden arındırılmışkadın ve erkek genel işgücü göstergeleri (bin)

	Toplam İşgücü, Kadın	Toplam İstihdam, Kadın	Toplam İşsiz, Kadın	Toplam İşgücü, Erkek	Toplam İstihdam, Erkek	Toplam İşsiz, Erkek	Kadın İşgücü / 15+	Kadın İstihdam / 15+	Erkek İşgücü / 15+	Erkek İstihdam / 15+
Eylül 18	10.548	9.050	1.498	21.945	19.714	2.231	34,3	29,5	73,0	65,6
Ekim 18	10.445	9.009	1.436	21.875	19.564	2.311	34,0	29,3	72,7	65,0
Kasım 18	10.495	8.988	1.506	21.861	19.418	2.442	34,1	29,2	72,6	64,5
Aralık 18	10.556	8.985	1.571	21.827	19.271	2.556	34,2	29,1	72,5	64,0
Ocak 19	10.652	8.956	1.696	21.403	18.778	2.626	34,5	29,0	71,0	62,3
Şubat 19	10.718	8.951	1.767	21.728	19.000	2.728	34,7	29,0	72,0	62,9
Mart 19	10.797	8.977	1.819	22.042	19.309	2.733	34,9	29,0	72,9	63,9
Nisan 19	10.736	8.988	1.748	21.599	18.919	2.679	34,6	29,0	71,4	62,5
Mayıs 19	10.744	8.975	1.770	21.929	19.232	2.697	34,6	28,9	72,3	63,4
Haziran 19	10.657	8.930	1.727	21.889	19.160	2.729	34,3	28,7	72,1	63,1
Temmuz 19	10.697	8.940	1.757	21.884	19.111	2.773	34,4	28,7	72,0	62,9
Ağustos 19	10.626	8.885	1.741	21.824	19.013	2.811	34,1	28,5	71,7	62,5
Eylül 19	10.697	8.919	1.778	21.801	19.013	2.788	34,3	28,6	71,5	62,4
Ekim 19	10.618	8.949	1.669	21.778	19.090	2.688	34,0	28,6	71,4	62,6
Kasım 19	10.732	8.964	1.768	21.877	19.280	2.597	34,3	28,7	71,6	63,1
Aralık 19	10.645	8.906	1.739	21.946	19.325	2.621	34,0	28,4	71,7	63,2
Ocak 20	10.346	8.670	1.675	21.495	18.979	2.516	33,0	27,6	70,2	61,9
Şubat 20	10.125	8.644	1.481	21.506	18.947	2.559	32,2	27,5	70,1	61,7
Mart 20	9.444	8.033	1.411	20.916	18.356	2.559	30,0	25,5	68,0	59,7
Nisan 20	9.145	7.870	1.276	19.951	17.339	2.612	29,0	25,0	64,8	56,3
Mayıs 20	9.304	7.982	1.322	20.335	17.751	2.584	29,5	25,3	65,9	57,5
Haziran 20	9.736	8.240	1.496	20.858	18.276	2.582	30,8	26,1	67,4	59,1
Temmuz 20	9.796	8.253	1.543	21.021	18.122	2.899	31,0	26,1	67,8	58,5
Ağustos 20	9.764	8.326	1.438	21.076	18.522	2.555	30,8	26,3	67,9	59,7
Eylül 20	9.715	8.307	1.407	21.250	18.704	2.546	30,6	26,2	68,3	60,1
Ekim 20	9.803	8.369	1.434	21.326	18.708	2.618	30,8	26,3	68,5	60,0
Kasım 20	9.801	8.386	1.415	21.462	18.806	2.656	30,8	26,4	68,8	60,2
Aralık 20	9.881	8.503	1.378	21.138	18.557	2.581	31,0	26,7	67,6	59,3
Ocak 21	10.025	8.566	1.459	21.637	19.067	2.571	31,4	26,8	69,1	60,9
Şubat 21	10.194	8.621	1.573	21.685	19.059	2.626	31,9	27,0	69,2	60,8
Mart 21	10.272	8.611	1.661	22.217	19.647	2.569	32,1	26,9	70,8	62,6
Nisan 21	10.414	8.777	1.637	22.052	19.338	2.714	32,5	27,4	70,2	61,5
Mayıs 21	10.177	8.627	1.550	21.961	19.458	2.502	31,7	26,9	69,8	61,8
Haziran 21	10.295	8.841	1.454	21.802	19.842	1.960	32,0	27,5	69,2	63,0
Temmuz 21	10.719	9.187	1.532	22.004	19.656	2.348	33,3	28,5	69,7	62,3
Ağustos 21	10.521	8.962	1.560	22.171	19.866	2.304	32,6	27,8	70,2	62,9
Eylül 21	10.635	9.086	1.548	22.413	20.167	2.246	32,9	28,1	70,9	63,8

Kaynak: TÜİK, Betam