

## ÜÇÜNCÜ ÇEYREKTE İSTİHDAM PANDEMİ SEVİYESİNİ AŞTI

Seyfettin Gürsel\*, Hamza Mutluay\*\*, Mehmet Cem Şahin\*\*\*

### Yönetici özeti

TÜİK 2021'den itibaren işgücü piyasası istatistiklerini aylık verilerle yayınlamaya karar verdi ve 10 Mart 2021'de Ocak 2021 istatistiklerini aylık veri ile yayınladı.<sup>1</sup> Bu yenilik kapsamında TÜİK üçer aylık hareketli ortalamalar ile aylık olarak yayımlanan iş gücü istatistikleri yerine bağımsız aylık tahminlere ilişkin sonuçlar yayınlamaya başlamış oldu. Önceleri temel işgücü göstergelerinin yer aldığı haber bültenlerinin yayınlanması referans ayından itibaren 70 günü bulurken, 2021 yılından itibaren 40 gün içerisinde kullanıcılar ile paylaşılmaya başlandı. Yeni haber bültenlerinin ortalama yayımlanma süresinin azalması verilerin günceli yakalaması açısından kuşkusuz önemlidir. Ancak aylık verilerde kullanılan örneklem büyüklüğü çoğu alt kırılım için yetersiz kaldığından TÜİK üç aylık işgücü istatistiklerini de ayrıca yayınlamaya başlamıştır. Üç aylık istatistikler eğitim ve mesleki ayrımında işgücü göstergelerini, işbaşında olanlar ve haftalık çalışma saatlerini ekleyerek kapsamını genişletmiştir.

Veri yayınlama politikasında yaşanan gelişme güncel bilgiye ulaşma hızında önemli bir adım olarak karşımıza çıkarken, üçer aylık hareketli ortalamalara kıyasla aylık istatistiklerin daha az gözlemlenmesi istatistiklerde çok yüksek oynaklığa da neden olmuştur. Sektör istihdamlarına hem ham seride hem de mevsimsellikten arındırılmış seride çoğu zaman görülen aşırı oynaklıklar bir yandan aylık işgücü istatistiklerinin kalitesinin sorgulanmasına yol açarken diğer yandan yorumlanmalarını da güçleştirmiştir.

Nitekim 2021 yılında mevsim etkilerinden arındırılmış verilere göre aydan aya hizmetler sektöründe istihdam **Temmuz'da 480 bin kişi artarken Ağustos'ta 341 bin kişi azalmış, Eylül'de ise 175 bin kişi artmıştır**. Keza sanayide istihdam **Temmuz'da aydan aya 278 bin kişi azalırken Ağustos ve Eylül'de sırasıyla 221 bin ve 218 bin kişi artmıştır**. İstihdam rakamlarında ardışık aylarda gerçekleşen bu büyüklükteki oynaklıkların bütünüyle işgücü piyasası dinamikleriyle açıklanması mümkün görülmemektedir. Aydan aya açıklanan rakamlardaki bu tutarsızlık sadece hizmetler ve sanayi sektörü için geçerli olan bir olgu değildir. Keza tarım ve inşaat istihdam verilerinde de aşırı oynaklıklar mevcuttur. Buna karşılık bu oynaklık üç aylık istatistiklerde gözlemlenmemektedir. Bu nedenle Betam üç aylık işgücü göstergelerini "Çeyrekten Çeyreğe İşgücü Görünümü" başlığı altında aylık notların yanı

\* Prof. Dr. Seyfettin Gürsel, Betam, Direktör, [seyfettin.gursel@eas.bau.edu.tr](mailto:seyfettin.gursel@eas.bau.edu.tr)

\*\* Hamza Mutluay, Betam, Araştırma Görevlisi, [hamza.mutluay@eas.bau.edu.tr](mailto:hamza.mutluay@eas.bau.edu.tr)

\*\*\* Mehmet Cem Şahin, Betam, Araştırma Görevlisi, [mehmetcem.sahin@eas.bau.edu.tr](mailto:mehmetcem.sahin@eas.bau.edu.tr)

1 Yeniliklerin kapsamına dair daha ayrıntılı bilgi için bkz. <https://betam.bahcesehir.edu.tr/2021/03/isgucu-piyasasi-gorunumu-mart-2021/>

sıra ayrıca değerlendirmeye karar vermişti. Başlamak için 3. Çeyrek rakamlarını bekledik. Bundan böyle her üç ayda bir çalışılan saatler, genç işsizlik ve eğitim seviyelerine göre işsizlik oranlarını da kapsayan araştırma notlarını yayınlamayı hedefliyoruz.

## İstihdamda ve işbaşında olanlarda artış

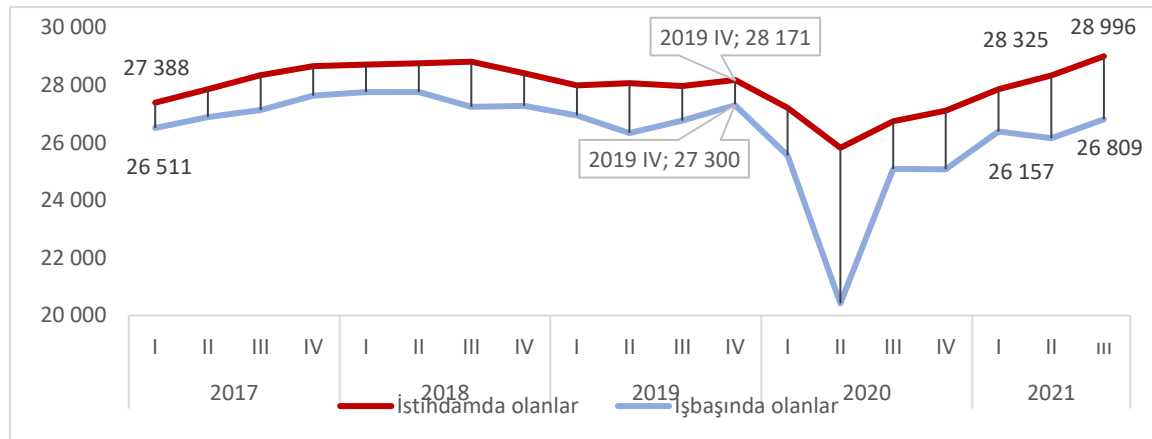
Mevsim ve takvim etkilerinden arındırılmış etkilerinden arındırılmış verilere göre istihdamdaki kişi sayısı pandemi şokunun ortaya çıktığı 2020 yılının birinci çeyreğinde bir önceki çeyreğe kıyasla 961 bin kişi azalarak 27 milyon 210 bin seviyesinde gerilemişti. Pandemi etkisinin işgücü piyasalarında şiddetli bir biçimde görüldüğü 2020 yılının ikinci çeyreğinde ise bir önceki çeyreğe kıyasla istihdamdaki kişi sayısı 1 milyon 391 bin azalarak 25 milyon 819 bin seviyesine düşmüş ve bu iki dönemde istihdam 2 milyon 352 bin azalmıştı.

İşbaşında olan kişi sayısı ise çeyrekten çeyreğe 2020 yılı birinci çeyreğinde 1 milyon 744 bin kişi azalarak 25 milyon 556 bin kişi seviyesine gerilemiştir. 2020 yılı ikinci çeyreğinde ise 5 milyon 135 binlik çarpıcı bir azalma ile 20 milyon 421 bin seviyesine düşmüştür. İstihdamdaki kişi sayısı ile işbaşında olanlar arasındaki fark pandemi öncesinde nispeten ılımlı ve sabit bir aralıkta ilerlerken pandemiyin başlamasıyla beraber pik yaparak 2020 yılı ikinci çeyreğinde fark yaklaşık 5 milyon 400 bin kişiye ulaşmıştır (Şekil 1, Tablo 1). 2020 yılı ikinci çeyrekte bu denli farkın arkasında yatan temel etmen kısa çalışma ödeneği kapsamında kayıtlı istihdamdaki ücretlilerin sigortalarının bir bölümünün devlet tarafından karşılanması ve işten çıkarma yasakları ile ücretsiz izne çıkarma eşanlı olarak devreye girmesidir. Üçüncü çeyrekte beraber hem istihdamda hem de iş başında olan kişi sayıları artmaya başlayarak 2021 yılı birinci çeyrekte bir önceki çeyreğe kıyasla istihdam 747 bin kişi artarken işbaşında olan kişi sayısı 1 milyon 315 bin kişi artmıştır.

Şekil 1'e göre istihdam 2021 yılının üçüncü çeyreğinde 671 binlik artışla 28 milyon 996 bin seviyesine erişmiştir. Üçüncü çeyrekte güçlü istihdam artışıyla beraber pandemi öncesi döneme (2019 IV.Çeyrek) kıyasla istihdam seviyesinde 825 binlik artış kaydedilmiştir (Tablo 1).

İstihdam seviyesi artarken işbaşında olanların (istihdamda olup referans dönemi içerisinde bir saat bir iktisadi faaliyette bulunan kişiler) seviyesi ikinci çeyrekte bir önceki çeyreğe kıyasla 230 bin kişi azalsa da üçüncü çeyrekte 652 binlik yüksek artış kaydederek 26 milyon 809 bin kişi seviyesine erişmiştir.

**Şekil 1 : Mevsim etkilerinden arındırılmış işbaşında ve istihdamda olanlar(bin kişi)**

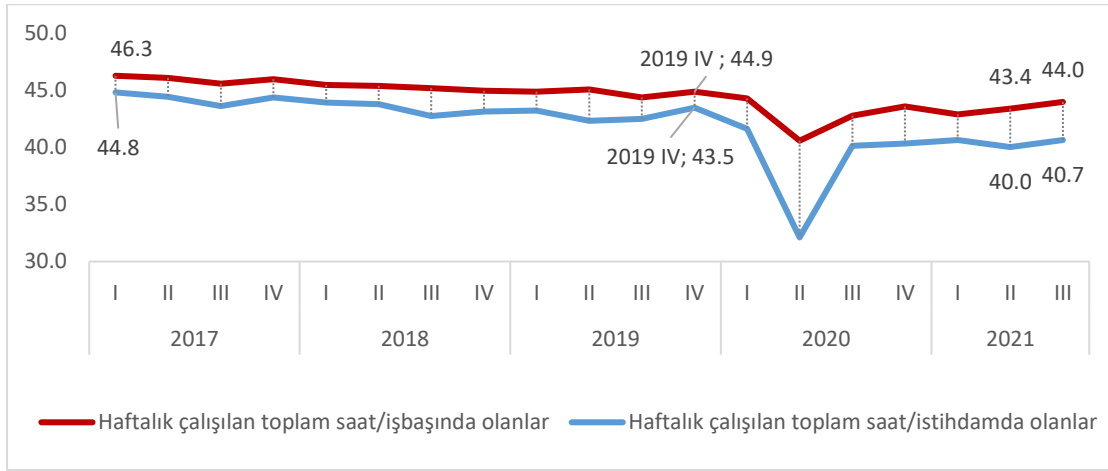


Kaynak : TÜİK, Betam

## Haftalık ortalama fiili çalışma saatlerinde artış

TÜİK çeyreklik istatistiklerde haftalık ortalama fiili çalışma saatini işbaşında olanlar için hesaplamaktadır. Bu seriye ek olarak haftalık ortalama çalışma saatini istihdamdakiler için de hesaplıyoruz. Bu iki seri arasındaki fark pandemi arifesine kadar(2019 IV. Çeyrek) sabit bir aralıkta seyir etse de pandemin başlangıcı ile birlikte fark bariz şekilde açılmaya başlamıştır. Nitekim 2019 yılı son çeyrekte haftalık ortalama çalışma saati istihdamdakiler için 43,5 saat iken iş başındakiler için 44,9 saat olup fark 1,4 saat iken 2020 yılı birinci ve ikinci çeyrekte fark sırasıyla ikinci 2,7 ve 8,5 saate yükselmiştir (Tablo 1) . 2021 üçüncü çeyrekte haftalık ortalama çalışma saati istihdamdakiler ve işbaşında olanlar için sırasıyla 0,7 ve 0,6 saat artarak sırasıyla 40,7 ve 44,0 saate yükselmiştir. Hem istihdamda olanlar hem de işbaşında olanların haftalık ortalama fiili çalışma saatleri 2021 yılı üçüncü çeyrekte yükselse de pandemi arifesine kıyasla(2019 IV.Çeyrek) istihdamdakilerin çalışma saatleri 2,8 saat, işbaşındakilerin çalışma saatleri ise 0,9 saat düşüktür.

Şekil 2 : Mevsim etkilerinden arındırılmış haftalık ortalama fiili çalışma saati



Kaynak : TÜİK, Betam

## Kadınlarda ve erkeklerde tarım dışı tüm sektörlerde istihdam Covid-19 öncesi seviyesini aştı

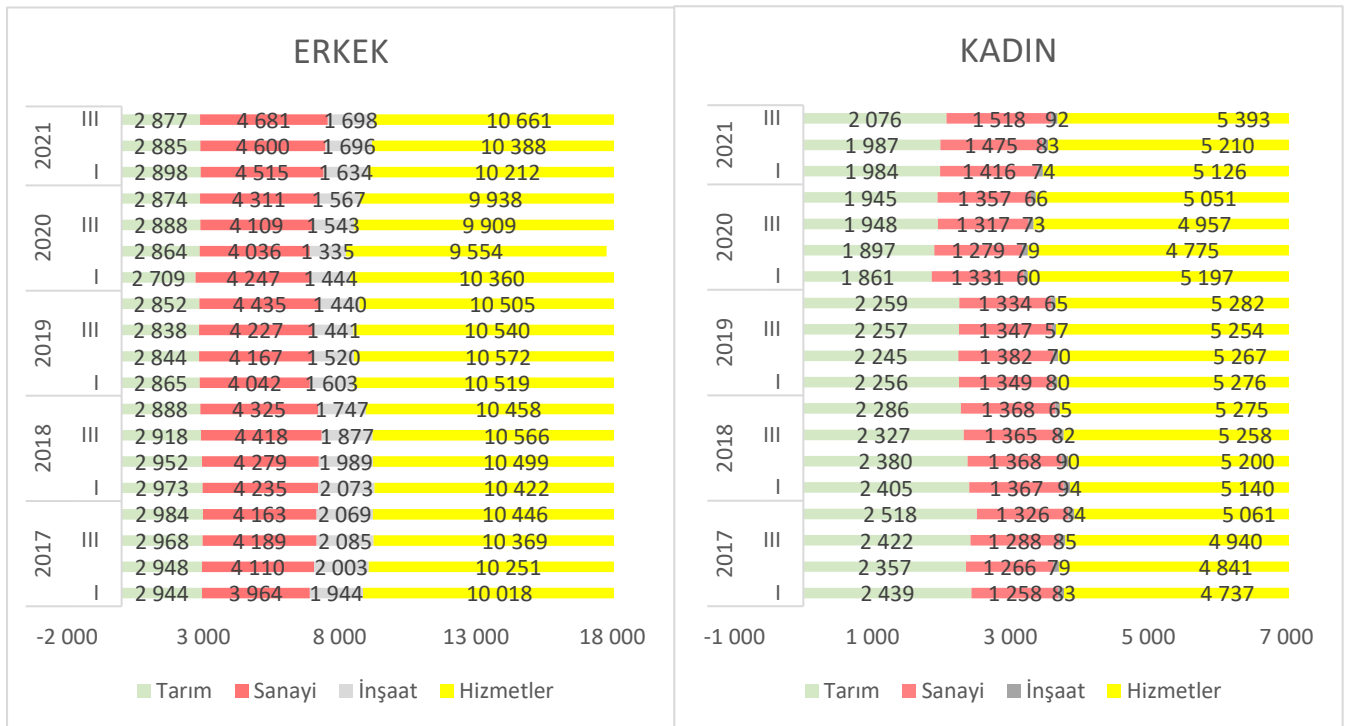
Çeyrekten çeyreğe mevsim etkilerinden arındırılmış verilere göre istihdamın 2020 yılının birinci ve ikinci çeyreğinde toplamda 2 milyon 352 bin kişi azaldığını belirtmiştik. Sektör ayrımında bakıldığında çeyrekten çeyreğe görülen bu yüksek fark hizmetler sektöründeki istihdam azalışından kaynaklanmıştır. Nitekim şekil 3'e göre 2020 yılı ikinci çeyrekte 2019 yılı son çeyreğe kıyasla erkeklerde ve kadınlarda en şiddetli istihdam kayıplarının (951 bin ve 507 bin) yaşandığı sektör hizmetlerdir. Bu durumun arkasında yatan en temel etmen pandemide sokağa çıkma kısıtlamalarının başlamasıyla birlikte hizmetler istihdamının yoğun olduğu birçok işyerinin kapanmasıdır. 2020 yılı üçüncü çeyreği ile birlikte istihdam toparlanmaya başlayarak 2021 yılı üçüncü çeyrekte istihdamda olan kişi sayısı bir önceki çeyreğe kıyasla 671 bin, pandemi arifesine (2019 IV. Çeyrek) kıyasla 825 bin kişi artmıştır.

2021 yılı üçüncü çeyrekte kadın istihdamı 324 binlik artışla 9 milyon 79 bine yükseldi. Sektörel ayrıma bakıldığında kadınlarda en yüksek artış hizmetler sektöründe (183 bin kişi) kaydedilmiştir. Sanayi ve inşaat istihdamı 2021 yılı üçüncü çeyrekte sırasıyla 43 bin ve 9 bin kişi artmıştır. Tarım sektöründe ise istihdam artışı 89 bin kişidir. Tarım sektöründe 2020 yılı birinci çeyrekte bir önceki çeyreğe kıyasla

pandeminin de etkisiyle yaklaşık 400 binlik çok yüksek istihdam azalışı kaydedilerek tarım istihdamı 1 milyon 861 bin kişiye gerilemiştir. Sonraki dönemlerde tarım istihdamı toparlansa da 2021 yılı üçüncü çeyrekte pandemi arifesinin (2019 IV. Çeyrek) 183 bin altındadır.

Çeyrekten çeyreğe erkek istihdamı 2021 yılı üçüncü çeyreğinde 348 binlik güçlü bir artışla 19 milyon 917 bine yükselmiştir. Bu dönemde hizmetler istihdamı 273 bin, sanayi istihdamı ise 81 bin kişi artmıştır. Sanayi sektörü erkeklerde pandemi sonrası dönemde en istikrarlı istihdam artışlarının yaşandığı sektördür. 2018 yılı ikinci çeyrekle birlikte 2019 yılı son çeyreğine kadar ardışık dönemlerde inşaat istihdamı erkeklerde yaklaşık 550 bin kişi azalmıştır. 2020 yılı üçüncü çeyreğiyle birlikte inşaat istihdamı artış eğilimine girse de zaman içinde ivme kaybetmeye başlamıştır. Nitekim 2021 yılı üçüncü çeyrekte inşaat istihdamı 2 bin kişi gibi çok sınırlı bir artışla 1 milyon 698 bine yükselmiştir. Bununla birlikte 2018 yılı birinci çeyrek seviyesinin halen 375 bin (yüzde 18) altındadır. (Şekil 3)

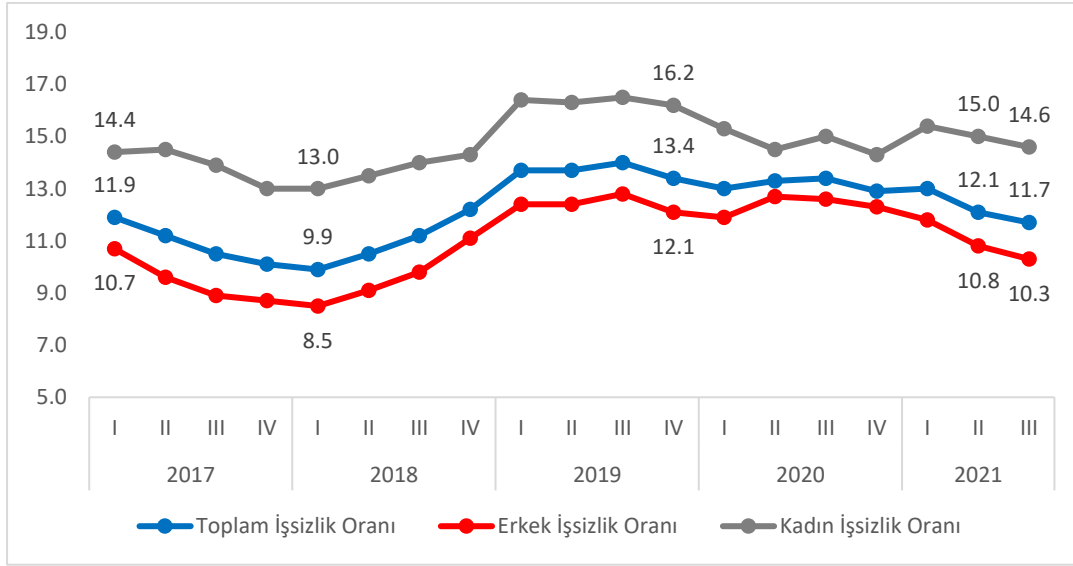
**Şekil 3 : Mevsim etkilerinden arındırılmış sektörel istihdam**



## İşsizlikte Düşüş

Mevsim etkilerinden arındırılmış verilere göre 2021 yılı üçüncü çeyreğinde bir önceki çeyreğe kıyasla manşet işsizlik oranı 0,4 yüzde puanlık ciddi bir azalışla yüzde 11,7 seviyesine gerilemiştir. Cinsiyet ayrımında ise erkeklerde son dört dönemdir üstü üste azalan işsizlik oranı, düşüş trendini 2021 yılı üçüncü çeyrekte de sürdürerek yüzde 10,8'den yüzde 10,3'e 0,5 yüzde puan düşmüştür. Kadın işsizlik oranı 2021 yılı ikinci çeyrekte bir önceki çeyreğe kıyasla 0,4 yüzde puan azaldıktan sonra üçüncü çeyrekte de yüzde 15,0'dan yüzde 14,6'ya 0,4 yüzde puanlık azalış göstermiştir. Son iki dönemde işsizlikte görülen düşümlere istihdamda artışın eşlik ettiği görülmektedir. Bununla beraber, üçüncü çeyrek işsizlik oranı, 2017 yılındaki yüksek büyümenin etkisiyle yüzde 10'un altına düştüğü 2018 birinci çeyrek seviyesinden halen epey üzerindedir (Şekli 4).

**Şekil 4 : Mevsim etkilerinden arındırılmış manşet işsizlik oranları**

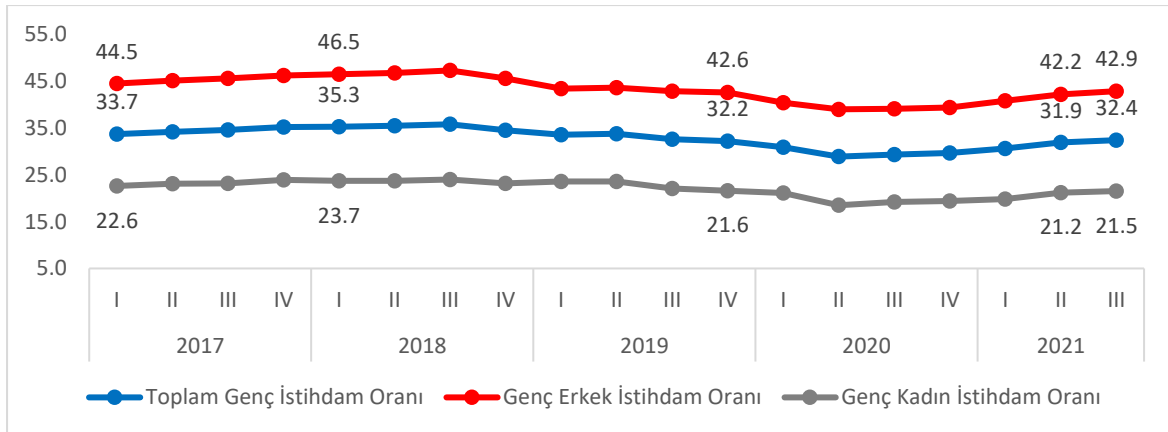


Kaynak : TÜİK, Betam

## Genç kadın ve erkek istihdamında artış

Mevsim etkilerinden arındırılmış verilere göre genç istihdamının (15-24 yaş) 2021 yılı üçüncü çeyreğinde 86 binlik artışla 3 milyon 891 bine ulaştığını görüyoruz. Bu gelişme sonucu genç istihdam oranının ise (genç istihdamı / kurumsal olmayan genç nüfus) çeyrekten çeyreğe 0,5 yüzde puanlık artışla yüzde 31,9'dan yüzde 32,4'e yükseldiği görülüyor. Bu artışla genç istihdam oranı 2021 yılının üçüncü çeyreğinde pandemi öncesi seviyesini aşmıştır (2019Ç4: 32,2%, 2021Ç3: 32,4%). 2021 yılı üçüncü çeyreğinde hem genç erkek hem de genç kadın istihdam oranlarında artışlar kaydedilmiştir. Bir önceki çeyreğe kıyasla kadın istihdam oranı 0,3 yüzde puan artarken erkeklerde 0,7 yüzde puanlık artış kaydedilmiştir. Öte yandan erkek istihdam oranı 2020 yılı üçüncü çeyreğinden itibaren artış eğilimine girse de 2018 yılı birinci çeyrek (yüzde 46,5) seviyesinden 3,4 yüzde puan geridedir. Bu durumun arkasında yatan temel sebep çalışma çağındaki nüfusun istihdam edilen kişi sayısından daha hızlı artmasıdır.

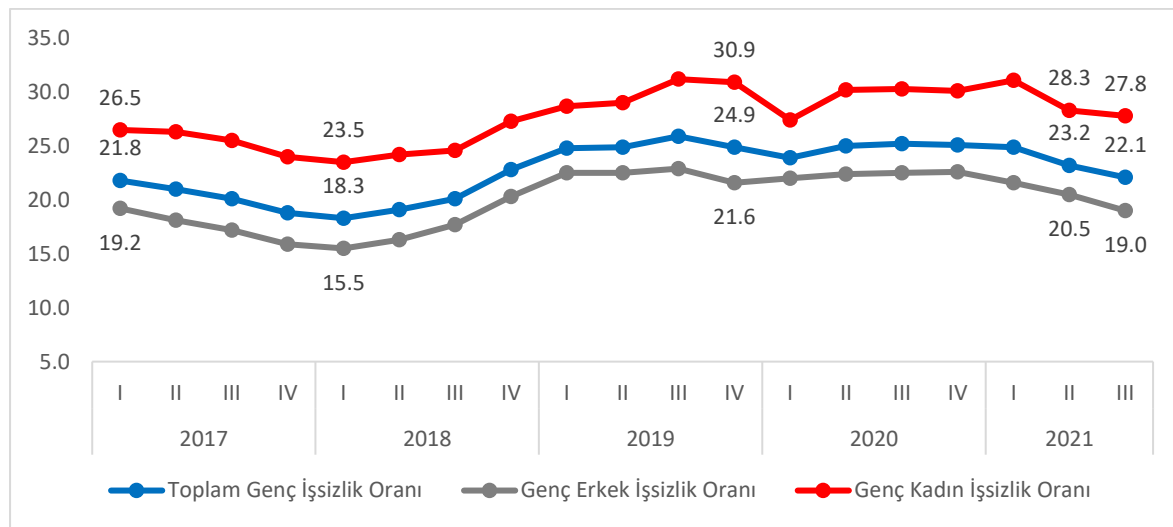
**Şekil 5: Mevsim etkilerinden arındırılmış Kadın-Erkek istihdam oranları (15-24 yaş, %)**



Kaynak: TÜİK, Betam

Mevsim etkilerinden arındırılmış verilere göre genç işsiz sayısı üçüncü çeyrekte 46 bin azalarak 1 milyon 105 bine gerilemiştir. Bu gelişme ışığında işsizlik oranı 1,1 yüzde puan azalarak yüzde 22,1'e düşmüştür. Kadın işsiz seviyesi binlik azalışla 487 bine gerilemiş, kadın işsizlik oranı da yüzde 28,3'ten yüzde 27,8'e 0,5 yüzde puan azalmıştır (Tablo 3). Aynı dönemde erkek işsiz sayısı 45 bin kişi azalarak 618 bine düşmüş, erkek işsizlik oranı da 1,5 yüzde puanlık azalışla yüzde 19,0'a gerilemiştir. Toplam işsizlikteki azalışın büyük ölçüde erkeklerden kaynaklandığı dikkat çekmektedir. Hem kadınlarda hem erkeklerde istihdamın artıp işsizliğin düşmesi işsizlik oranını düşürmüştür. Genel işsizlik oranına benzer şekilde genç işsizlik oranının da istihdam artışlarıyla son iki dönemde ciddi azalışlar gerçekleştirdiği görülmektedir. Yine de 2021 üçüncü çeyrek genç işsizlik oranı, yüksek büyüme ve yüksek istihdam artışı sonucu yüzde 18,3'e kadar düşen 2018 birinci çeyrek işsizlik oranının 3,8 yüzde puan üzerindedir.

**Şekil 6 : Mevsim etkilerinden arındırılmış genç Kadın-Erkek işsizlik oranları (15-24 yaş, %)**



Kaynak: TÜİK, Betam

## Yükseköğretim mezunları şiddetli işsizliğinde artış

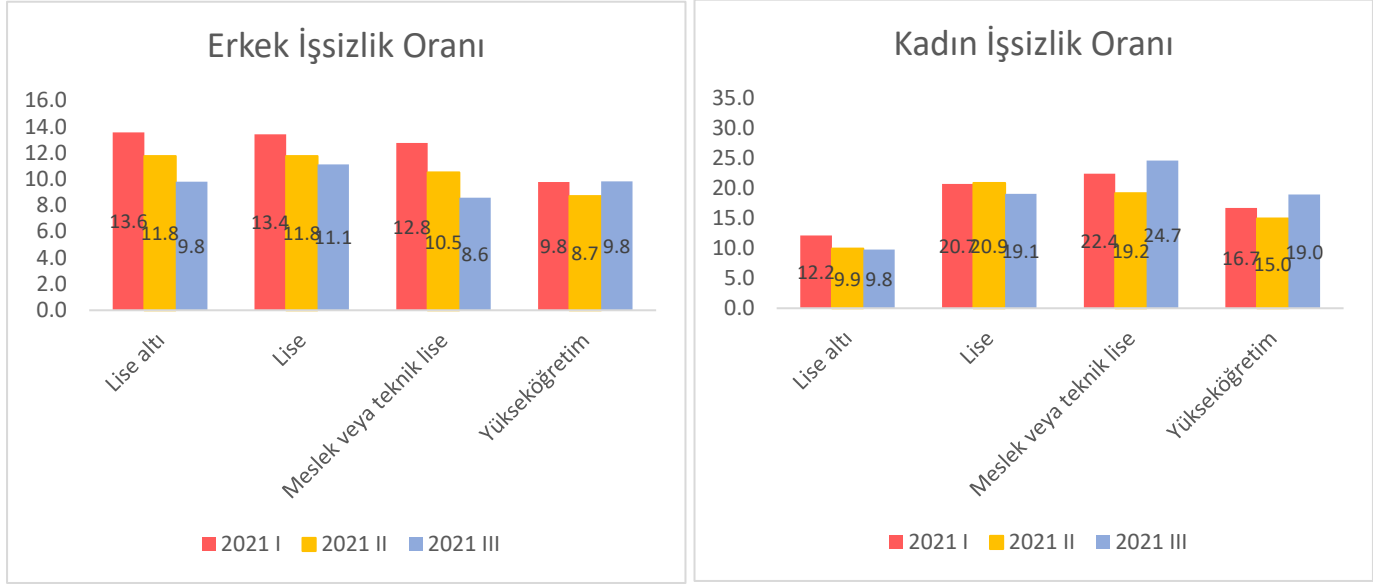
Arındırılmamış verilere bakıldığında lise altı ve lise mezunlarında genel işsizlik oranının düştüğünü, mesleki lise ve üniversite mezunlarında ise işsizliğin yükseldiği görülmektedir. **“Mesleki veya teknik lise”** eğitime sahip kişilerin işsizlik oranı ikinci çeyreğe kıyasla 2021 yılı üçüncü çeyrekte değişmezken (yüzde 12,5), yükseköğretim mezunlarında işsizliğin 2,4 yüzde puanla şiddetli bir artış kaydetmiştir. Diğer gruplardaki azalışlar sırasıyla **“Lise altı eğitimliler”** 1,4 yüzde puan ve **“Genel Lise”** 0,9 yüzde puan şeklindedir.

Eğitim kırılımlarında kadın işsizlik oranının **“Mesleki veya teknik lise”** ve **“Yükseköğretim”** mezunlarında şiddetli artışlar gösterdiği (5,5 ve 4,0 yüzde puan), diğer gruplarda ise azaldığı görülmektedir. (Şekil 7, Tablo 4). **“Lise Altı”** eğitime sahip kadınların işsizlik oranlarında çeyrekte çeyreğe 0,1 yüzde puanlık azalış görülürken, lise mezunu kadın işsizlik oranının 1,8 yüzde puanı azalmıştır.

**“Yükseköğretim”** mezunları hariç eğitim kategorilerinde erkek işsizlik oranları azalırken **“Lise Altı”** grubu 2,0 yüzde puanlık azalışla (yüzde 9,8) çeyrekte çeyreğe en yüksek azalışı kaydeden grup olmuştur (Tablo 4). **“Yükseköğretim”** grubunda ise erkek işsizlik oranı yüzde 8,7'den 9,8'e yükselmiştir.

Yine de bu değerlerin mevsim etkilerinden arındırılmadığını not etmek gerekir. Ek olarak, TÜİK bu serileri 2014'e kadar geriye götürmediği için bu serilerin mevsimsellikten arındırılması mümkün olmamaktadır.

**Şekil 7: Farklı eğitim düzeylerinde işsizlik oranları**



Kaynak: TÜİK, Betam

**Tablo 1: Mevsim etkilerinden arındırılmış istihdam, işbaşında olanlar ve haftalık ortalama fiili çalışma saati\***

		İstihdam Edilenler	İşbaşında Olanlar	Haftalık ortalama fiili çalışma saati <sup>(1)</sup>	Haftalık ortalama çalışma saati <sup>(2)</sup>
2017	I	27 388	26 511	46,3	44,8
	II	27 853	26 889	46,1	44,5
	III	28 346	27 130	45,6	43,6
	IV	28 650	27 632	46,0	44,4
2018	I	28 708	27 749	45,5	44,0
	II	28 757	27 754	45,4	43,8
	III	28 811	27 239	45,2	42,8
	IV	28 412	27 273	45,0	43,2
2019	I	27 990	26 938	44,9	43,3
	II	28 068	26 335	45,1	42,4
	III	27 960	26 763	44,4	42,5
	IV	28 171	27 300	44,9	43,5
2020	I	27 210	25 556	44,3	41,6
	II	25 819	20 421	40,6	32,1
	III	26 745	25 085	42,8	40,2
	IV	27 110	25 072	43,6	40,3
2021	I	27 857	26 387	42,9	40,7
	II	28 325	26 157	43,4	40,0
	III	28 996	26 809	44,0	40,7
<p>(1) Haftalık ortalama fiili çalışma saati işbaşında olanlar için hesaplanmıştır. (2) Haftalık ortalama çalışma saati istihdamda olanlar için hesaplanmıştır.</p>					

\*Kaynak:Tüik, Betam



**Tablo 2 : Mevsim etkilerinden arındırılmış sektörel istihdam (bin kişi)\***

		ERKEK						KADIN					
		Toplam	TD**	Tarım	Sanayi	İnşaat	Hizmetler	Toplam	TD**	Tarım	Sanayi	İnşaat	Hizmetler
2017	I	18 870	15 926	2 944	3 964	1 944	10 018	8 517	6 078	2 439	1 258	83	4 737
	II	19 310	16 364	2 948	4 110	2 003	10 251	8 543	6 186	2 357	1 266	79	4 841
	III	19 611	16 643	2 968	4 189	2 085	10 369	8 735	6 313	2 422	1 288	85	4 940
	IV	19 662	16 678	2 984	4 163	2 069	10 446	8 988	6 471	2 518	1 326	84	5 061
2018	I	19 702	16 730	2 973	4 235	2 073	10 422	9 006	6 601	2 405	1 367	94	5 140
	II	19 719	16 767	2 952	4 279	1 989	10 499	9 038	6 658	2 380	1 368	90	5 200
	III	19 779	16 861	2 918	4 418	1 877	10 566	9 032	6 705	2 327	1 365	82	5 258
	IV	19 418	16 530	2 888	4 325	1 747	10 458	8 994	6 708	2 286	1 368	65	5 275
2019	I	19 029	16 164	2 865	4 042	1 603	10 519	8 961	6 705	2 256	1 349	80	5 276
	II	19 104	16 259	2 844	4 167	1 520	10 572	8 964	6 719	2 245	1 382	70	5 267
	III	19 046	16 208	2 838	4 227	1 441	10 540	8 915	6 658	2 257	1 347	57	5 254
	IV	19 232	16 380	2 852	4 435	1 440	10 505	8 940	6 681	2 259	1 334	65	5 282
2020	I	18 761	16 051	2 709	4 247	1 444	10 360	8 449	6 588	1 861	1 331	60	5 197
	II	17 789	14 925	2 864	4 036	1 335	9 554	8 031	6 133	1 897	1 279	79	4 775
	III	18 449	15 561	2 888	4 109	1 543	9 909	8 295	6 347	1 948	1 317	73	4 957
	IV	18 690	15 816	2 874	4 311	1 567	9 938	8 419	6 474	1 945	1 357	66	5 051
2021	I	19 258	16 361	2 898	4 515	1 634	10 212	8 599	6 616	1 984	1 416	74	5 126
	II	19 569	16 684	2 885	4 600	1 696	10 388	8 755	6 768	1 987	1 475	83	5 210
	III	19 917	17 040	2 877	4 681	1 698	10 661	9 079	7 003	2 076	1 518	92	5 393

\*Kaynak:Tüik, Betam

\*\*Tarım dışı

**Tablo 3 : Mevsim etkilerinden arındırılmış 15-24 yaş grubu istihdam ve işsizlik çıktıları (Seviye, Oran)\***

		Toplam				Erkek				Kadın			
		İstihdam(bin kişi)	İşsiz sayısı (bin kişi)	İstihdam Oranı	İşsizlik Oranı	İstihdam(bin kişi)	İşsiz sayısı (bin kişi)	İstihdam Oranı	İşsizlik Oranı	İstihdam(bin kişi)	İşsiz sayısı (bin kişi)	İstihdam Oranı	İşsizlik Oranı
2017	I	3999	1114	33,7	21,8	2670	635	44,5	19,2	1329	478	22,6	26,5
	II	4061	1082	34,2	21,0	2710	600	45,1	18,1	1352	483	23,1	26,3
	III	4105	1035	34,6	20,1	2751	571	45,6	17,2	1354	464	23,2	25,5
	IV	4183	968	35,2	18,8	2788	528	46,2	15,9	1395	440	23,9	24,0
2018	I	4183	939	35,3	18,3	2803	514	46,5	15,5	1380	425	23,7	23,5
	II	4187	988	35,5	19,1	2808	548	46,8	16,3	1379	440	23,7	24,2
	III	4208	1058	35,8	20,1	2820	606	47,3	17,7	1388	452	24,0	24,6
	IV	4043	1192	34,5	22,8	2704	690	45,6	20,3	1340	502	23,2	27,3
2019	I	3926	1294	33,6	24,8	2565	746	43,4	22,5	1360	548	23,6	28,7
	II	3943	1305	33,8	24,9	2581	749	43,6	22,5	1362	557	23,6	29,0
	III	3804	1328	32,6	25,9	2533	752	42,9	22,9	1271	576	22,1	31,2
	IV	3755	1248	32,2	24,9	2513	693	42,6	21,6	1242	555	21,6	30,9
2020	I	3604	1133	30,9	23,9	2392	674	40,4	22,0	1212	458	21,1	27,4
	II	3384	1130	28,9	25,0	2320	669	39,0	22,4	1064	460	18,5	30,2
	III	3441	1159	29,3	25,2	2338	679	39,1	22,5	1103	480	19,2	30,3
	IV	3490	1172	29,7	25,1	2375	693	39,4	22,6	1115	479	19,4	30,1
2021	I	3615	1195	30,6	24,9	2470	680	40,8	21,6	1145	516	19,8	31,1
	II	3805	1151	31,9	23,2	2569	663	42,2	20,5	1237	488	21,2	28,3
	III	3891	1105	32,4	22,1	2627	618	42,9	19,0	1265	487	21,5	27,8

\*Kaynak:Tüik, Betam,

**Tablo 4: Eğitim ve Cinsiyet Kırılımında İşsizlik Oranları\***

TOPLAM					
	Lise altı	Lise	Meslek veya teknik Lise	Lise	Yükseköğretim
2021 I	13,2	15,5	14,9		12,7
2021 II	11,2	14,4	12,5		11,3
2021 III	9,8	13,5	12,5		13,7
ERKEK					
	Lise altı	Lise	Meslek veya teknik Lise	Lise	Yükseköğretim
2021 I	13,6	13,4	12,8		9,8
2021 II	11,8	11,8	10,5		8,7
2021 III	9,8	11,1	8,6		9,8
KADIN					
	Lise altı	Lise	Meslek veya teknik Lise	Lise	Yükseköğretim
2021 I	12,2	20,7	22,4		16,7
2021 II	9,9	20,9	19,2		15,0
2021 III	9,8	19,1	24,7		19,0

\*Kaynak:Tüik, Betam

**Tablo 5: Genel, Erkek ve Kadın İşsizlik Oranları\***

		<b>Toplam</b>	<b>Erkek</b>	<b>Kadın</b>
<b>2017</b>	<b>I</b>	11,9	10,7	14,4
	<b>II</b>	11,2	9,6	14,5
	<b>III</b>	10,5	8,9	13,9
	<b>IV</b>	10,1	8,7	13,0
<b>2018</b>	<b>I</b>	9,9	8,5	13,0
	<b>II</b>	10,5	9,1	13,5
	<b>III</b>	11,2	9,8	14,0
	<b>IV</b>	12,2	11,1	14,3
<b>2019</b>	<b>I</b>	13,7	12,4	16,4
	<b>II</b>	13,7	12,4	16,3
	<b>III</b>	14,0	12,8	16,5
	<b>IV</b>	13,4	12,1	16,2
<b>2020</b>	<b>I</b>	13,0	11,9	15,3
	<b>II</b>	13,3	12,7	14,5
	<b>III</b>	13,4	12,6	15,0
	<b>IV</b>	12,9	12,3	14,3
<b>2021</b>	<b>I</b>	13,0	11,8	15,4
	<b>II</b>	12,1	10,8	15,0
	<b>III</b>	11,7	10,3	14,6

\*Kaynak:Tüik, Betam