

İŞGÜCÜNDEN KİTLESEL ÇIKIŞ, İŞSİZLİK ORANINDA DÜŞÜŞ

Seyfettin Gürsel*, Gökçe Uysal**, Hamza Mutluay***

Yönetici Özeti

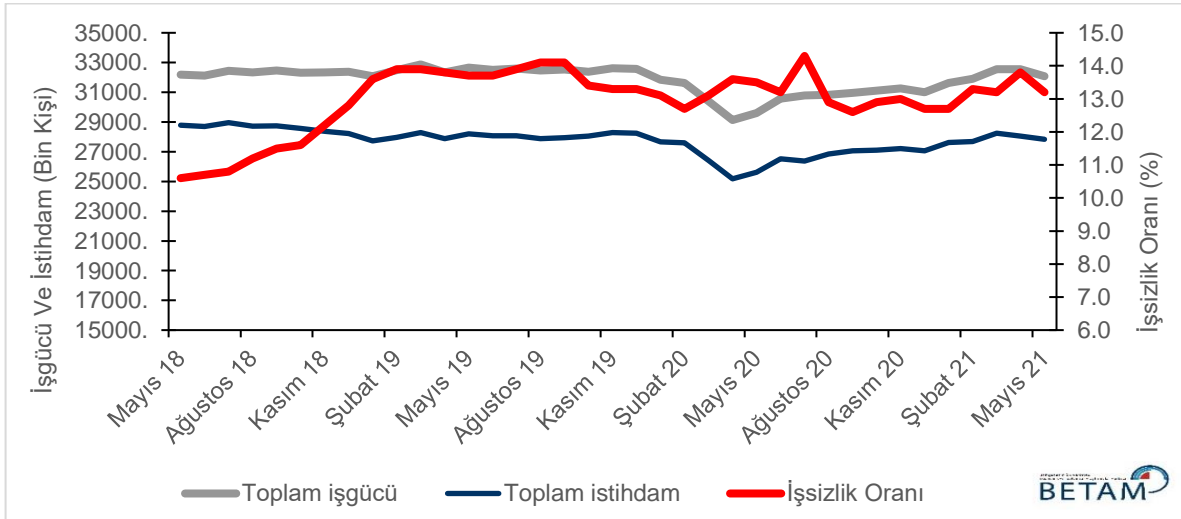
İstihdamdaki azalmaya rağmen genel işsizlik oranı Nisan'dan Mayıs'a 0,6 yüzde puan azalarak yüzde 13,2'ye gerilemiştir. Toplam işgücü bir ayda 481 bin azalırken, istihdamda da 216 binlik azalış kaydedilmiştir. İşsiz sayısı ise Nisan'dan Mayıs'a 265 bin azalarak 4 milyon 237 bine gerilemiştir. Sektörel verilere göre inşaat ve hizmetlerde istihdam artışları görülürken, tarım ve sanayi sektöründe istihdam azalışları gerçekleşmiştir. Tarım ve sanayide sırasıyla 312 bin ve 57 bin istihdam kayıpları yaşanırken, inşaat ve hizmet sektöründe ise sırasıyla 24 binlik ve 129 binlik artışlar kaydedilmiştir.

Mevsim etkilerinden arındırılmış kadın işsizlik oranı Nisan'dan Mayıs'a 0,2 yüzde puan azalarak yüzde 15,5'e erkek işsizlik oranı ise 117 binlik istihdam artışı sonucunda 0,7 yüzde puanlık azalışla yüzde 12,2'ye gerilemiştir. Kadın işsizlik oranlarındaki azalış işgücünden çıkıştan, erkek işsizlik oranındaki azalış istihdam artışından kaynaklanmaktadır. Salgının ilk etkisiyle çöken kadın istihdam oranları Nisan 2020'den itibaren bir sene düzenli olarak arttıktan sonra ilk defa Mayıs'ta 1,1 yüzde puan gerilemiştir.

İşgücünde güçlü azalış

Mevsim etkilerinden arındırılmış aylık verilere göre istihdam edilenlerin sayısı Nisan'dan Mayıs'a 216 bin azalarak 27 milyon 844 bin kişi olarak kaydedilmiş, aynı zamanda işsiz sayısı da 265 bin azalarak 4 milyon 237 bine gerilemiş ve işgücü de 481 bin azalarak 32 milyon 81 bine düşmüştür (Şekil 1, Tablo 1). Bu gelişmelerin sonucunda Mayıs'ta işsizlik oranı 0,6 puan azalarak yüzde 13,2'ye gerilemiştir.

Şekil 1 : Mevsim etkilerinden arındırılmış işgücü, istihdam ve işsizlik oranı



Kaynak: TÜİK, Betam

* Prof. Dr. Seyfettin Gürsel, Betam, Direktör, seyfettin.gursel@eas.bau.edu.tr

** Doç. Dr. Gökçe Uysal, Betam, Direktör Yardımcısı, gokce.uysal@eas.bau.edu.tr

*** Hamza Mutluay, Betam, Araştırma Görevlisi, hamza.mutluay@eas.bau.edu.tr

Alternatif işsizlik oranlarındaki gelişmeler

TÜİK tarafından açıklanan alternatif işsizlik oranlarının nasıl hesaplandığı Kutu 1’de açıklanmaktadır. Alternatif işsizlik oranları, işgücü arzından yeterince faydalanılamayan çalışan (zamana bağlı eksik istihdam) ya da işgücü dışına çıkmış ama aslında çalışmak isteyen ve çalışmaya hazır kişileri (potansiyel işgücü) de içermektedir.

Kutu 1: Alternatif İşsizlik Oranları İle İlgili Tanımlar¹

Zamana bağlı eksik istihdam: Referans haftasında istihdamda olan, esas işinde ve diğer işinde/işlerinde fiili olarak 40 saatten daha az süre çalışmış olup, daha fazla süre çalışmak istediğini belirten ve mümkün olduğu takdirde daha fazla çalışmaya başlayabilecek olan kişilerdir.

Potansiyel işgücü: Referans haftasında ne istihdamda ne de işsiz olan çalışma çağındaki kişilerden; iş arayan fakat kısa süre içerisinde işbaşı yapabilecek durumda olmayanlarla, iş aramadığı halde çalışma isteği olan ve kısa süre içerisinde işbaşı yapabilecek durumda olan kişilerdir.

İşsiz: Referans dönemi içinde istihdam halinde olmayan kişilerden iş aramak için son dört hafta içinde aktif iş arama kanallarından en az birini kullanmış ve 2 hafta içinde işbaşı yapabilecek durumda olan kurumsal olmayan çalışma çağındaki tüm kişiler işsiz nüfusa dahildir.

1) İşsizlik Oranı = $[\text{İşsiz}/\text{İşgücü}] * 100$

2) Zamana bağlı eksik istihdam ile işsizliğin bütünleşik oranı =

$$[(\text{Zamana bağlı eksik istihdamdaki kişiler} + \text{İşsizler}) / \text{İşgücü}] * 100$$

3) İşsiz ve potansiyel işgücünün bütünleşik oranı =

$$[(\text{İşsiz} + \text{Potansiyel İşgücü}) / (\text{İşgücü} + \text{Potansiyel İşgücü})] * 100$$

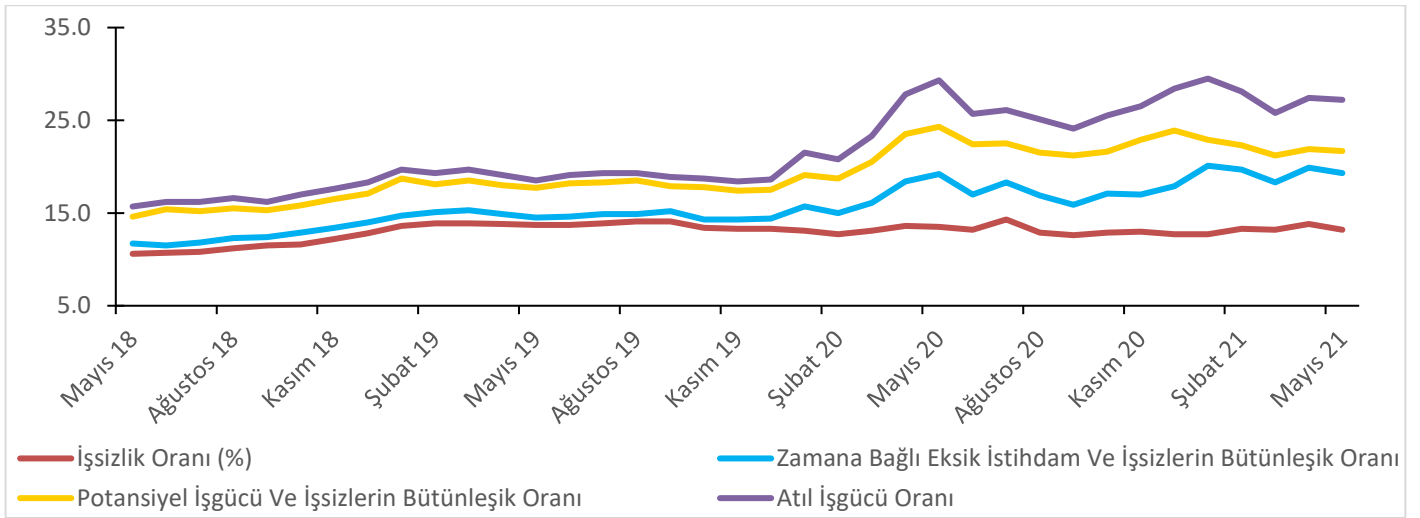
4) Atıl İşgücü Oranı =

$$[(\text{Zamana Bağlı Eksik İstihdam} + \text{İşsiz} + \text{Potansiyel İşgücü}) / (\text{İşgücü} + \text{Potansiyel İşgücü})] * 100$$

Genel işsizlik oranı Nisan’dan Mayıs’a yüzde 13,8’den 13,2’ye gerilerken üç alternatif işsizlik oranlarının tamamında da benzer azalışlar görülmektedir. Mevsim etkilerinden arındırılmış verilere göre “Zamana bağlı eksik istihdam ve işsizlerin bütünleşik oranı” Nisan’dan Mayıs’a 0,6 yüzde puan azalarak yüzde 19,9’dan yüzde 19,3 seviyesine, “Potansiyel işgücü ve işsizlerin bütünleşik oranı” 0,2 yüzde puan azalarak yüzde 21,9’dan yüzde 21,7’ye gerilemiştir. Bu iki alternatif işsizlik oranının bileşiminden oluşan “Atıl işgücü oranı” ise yüzde 27,4’ten yüzde 27,2’ye gerileyerek 0,2 yüzde puan azalmıştır (Şekil 2, Tablo 4).

¹ Tanımlar ile ilgili daha detaylı bilgiler şu adresin *Metaveri* kısmında mevcuttur:
<https://data.tuik.gov.tr/Bulten/Index?p=İsgucu-Istatistikleri-Ocak-2021-37486&dil=1>

Şekil 2 : Manşet işsizlik oranı ve Alternatif İşsizlik Oranları (%)

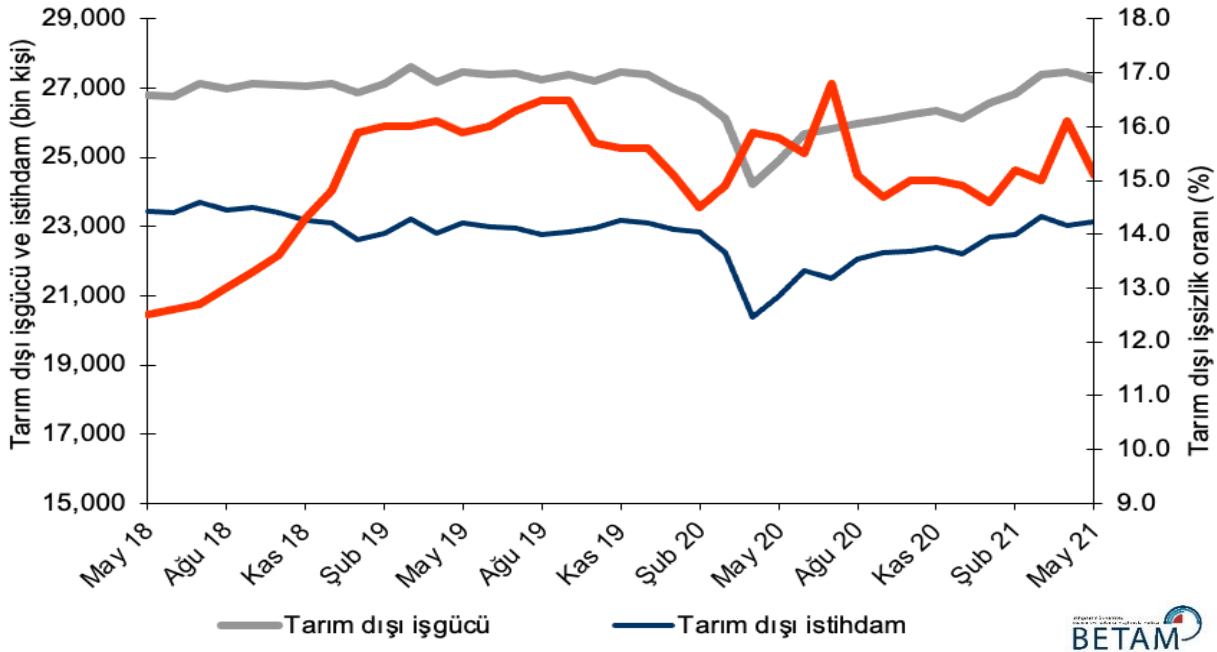


Kaynak: TÜİK, Betam

Sektörel gelişmeler ve tarım dışı işsizlik

Mevsim etkilerinden arındırılmış verilere göre Nisan'dan Mayıs'a tarım dışı istihdam 96 binlik artışla 23 milyon 136 bine yükselmiştir (Şekil 3, Tablo 2). Ancak aynı zamanda tarım dışı işsiz sayısı da 306 binlik çok yüksek azalışla 4 milyona 115 bine düşmüştür. Tarım dışı işgücü ise 210 bin azalarak 27 milyon 251 bine gerilemiştir. Bu gelişmelerin sonucunda tarım dışı işsizlik oranı da yüzde 16,1'den 1 yüzde puan azalarak yüzde 15,1'e inmiştir.

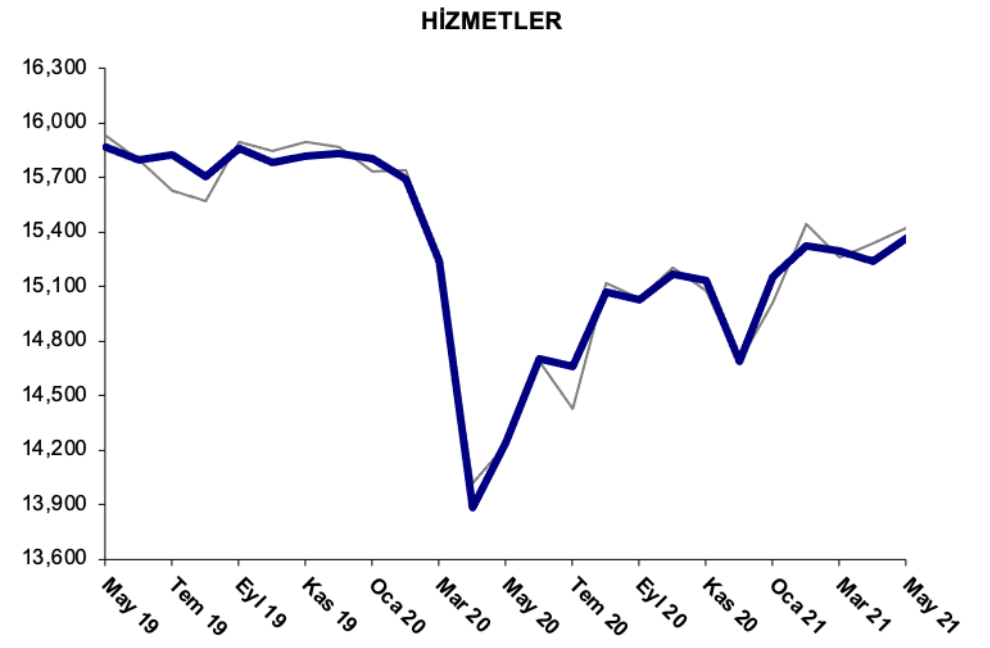
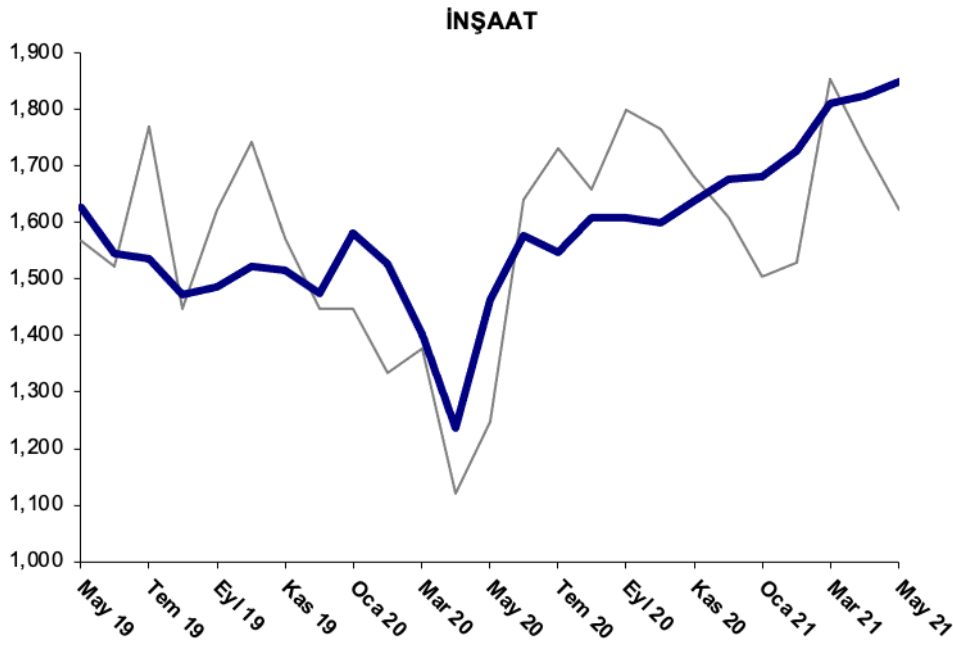
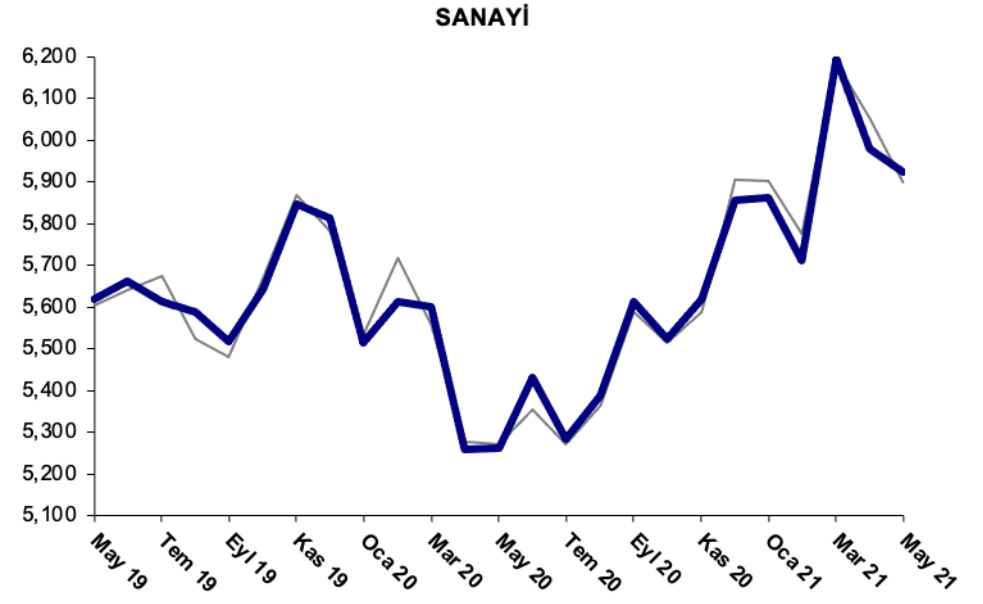
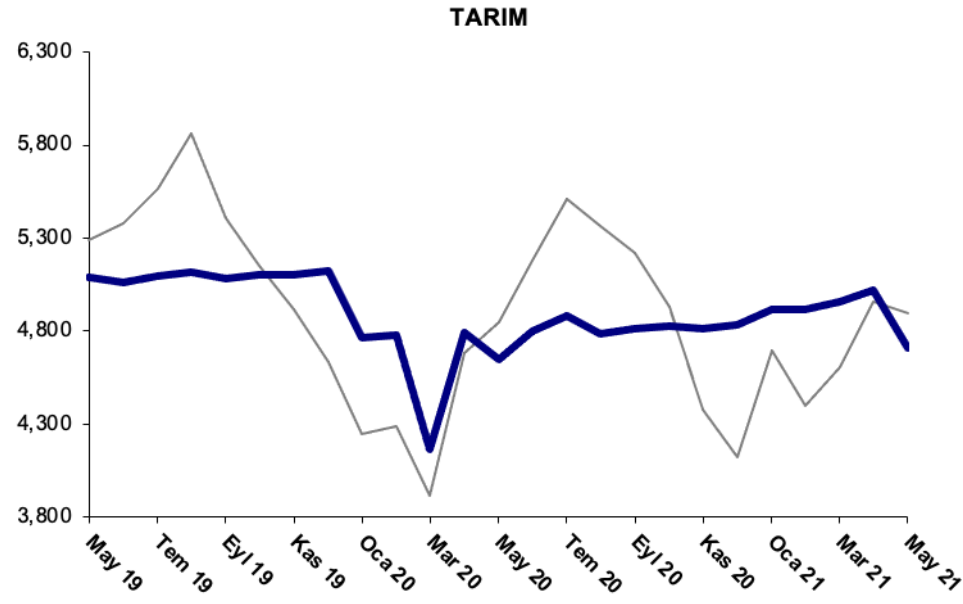
Şekil 3 : Mevsim etkilerinden arındırılmış tarım dışı işgücü, istihdam ve işsizlik oranı



Kaynak: TÜİK, Betam

Mayıs ayında inşaat ve hizmetler sektöründe istihdam artışları, tarım ve sanayide ise istihdam azalışları görülmektedir. Sanayi sektörü, Mart'ta gösterdiği 483 binlik olağan dışı istihdam artışının ardından Nisan'da 214 bin, Mayıs ayında ise 57 bin kişi azalmıştır. Diğer bir deyişle sanayide Mart'taki güçlü istihdam artışının yarısı son iki ayda kaybedilmiştir. Mayıs'ta istihdam tarımda 312 bin kişi azalırken inşaatda 24 bin kişi artmıştır. Hizmetler sektöründe ise istihdamdaki kişi sayısı Mart ve Nisan aylarındaki azalışlardan sonra Mayıs'ta yerini artışa bırakmıştır (129 bin kişi).

Şekil 4 : Sektörlerin istihdam değişimi (bin kişi)

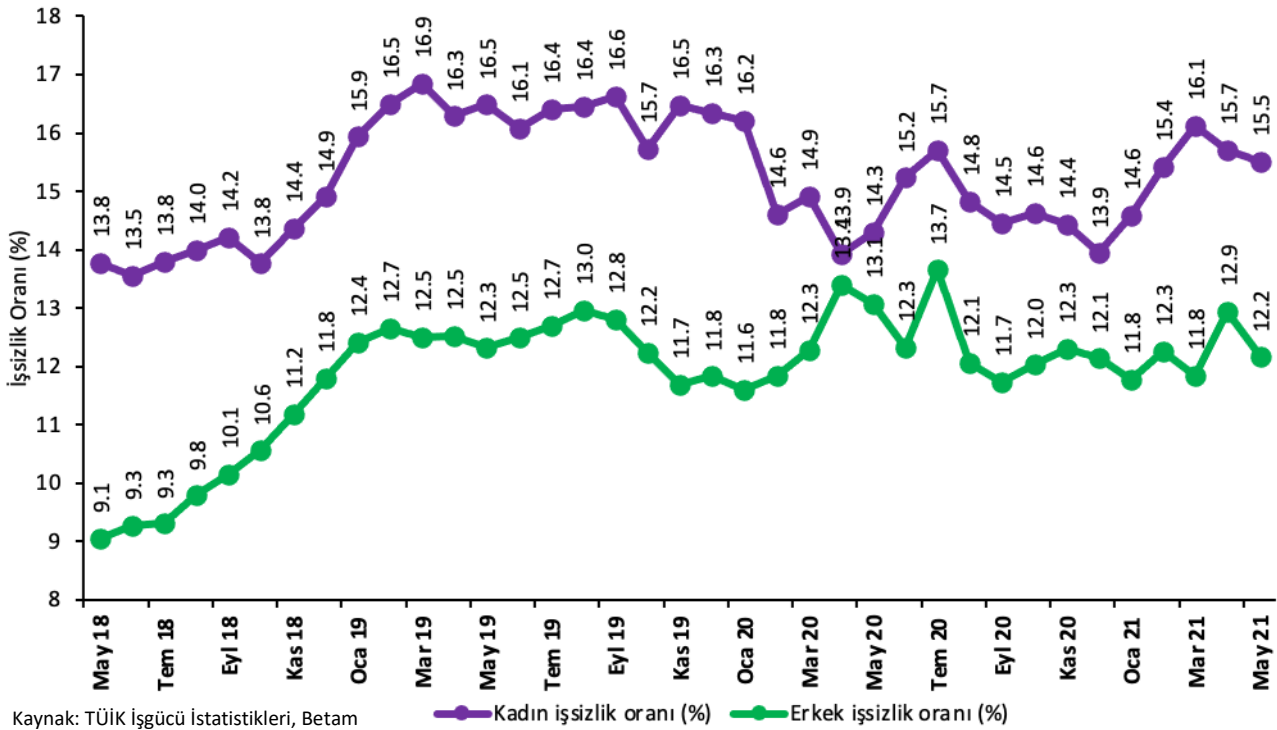


Kaynak: TÜİK, Betam

Erkek işsizliğinde çarpıcı azalış

Şekil 5'te mevsim etkilerinden arındırılmış kadın ve erkek işsizlik oranları verilmektedir. Mayıs ayında kadınlarda işgücü ve istihdam sırasıyla 419 ve 332 binlik azalışlar göstermiştir. İşgücündeki azalışların istihdamdaki azalışlardan daha yüksek olmasından dolayı kadın işsizlik oranı yüzde 15,7'den yüzde 15,5'e 0,2 puanlık gerileme kaydetmiştir. Kadınlarda yüksek istihdam kaybının çok büyük ölçüde tarımda (-302 bin) ortaya çıktığı not edilmelidir. Mayıs'ta erkek işgücü 62 binlik azalış gösterirken, istihdam 117 bin artmıştır (Tablo 5). Bu gelişmeler sonucunda erkek işsizlik oranını yüzde 12,9'dan 12,2'ye 0,7 puan azalmıştır.

Şekil 5 : Mevsim etkilerinden arındırılmış kadın ve erkek işsizlik oranları (%)

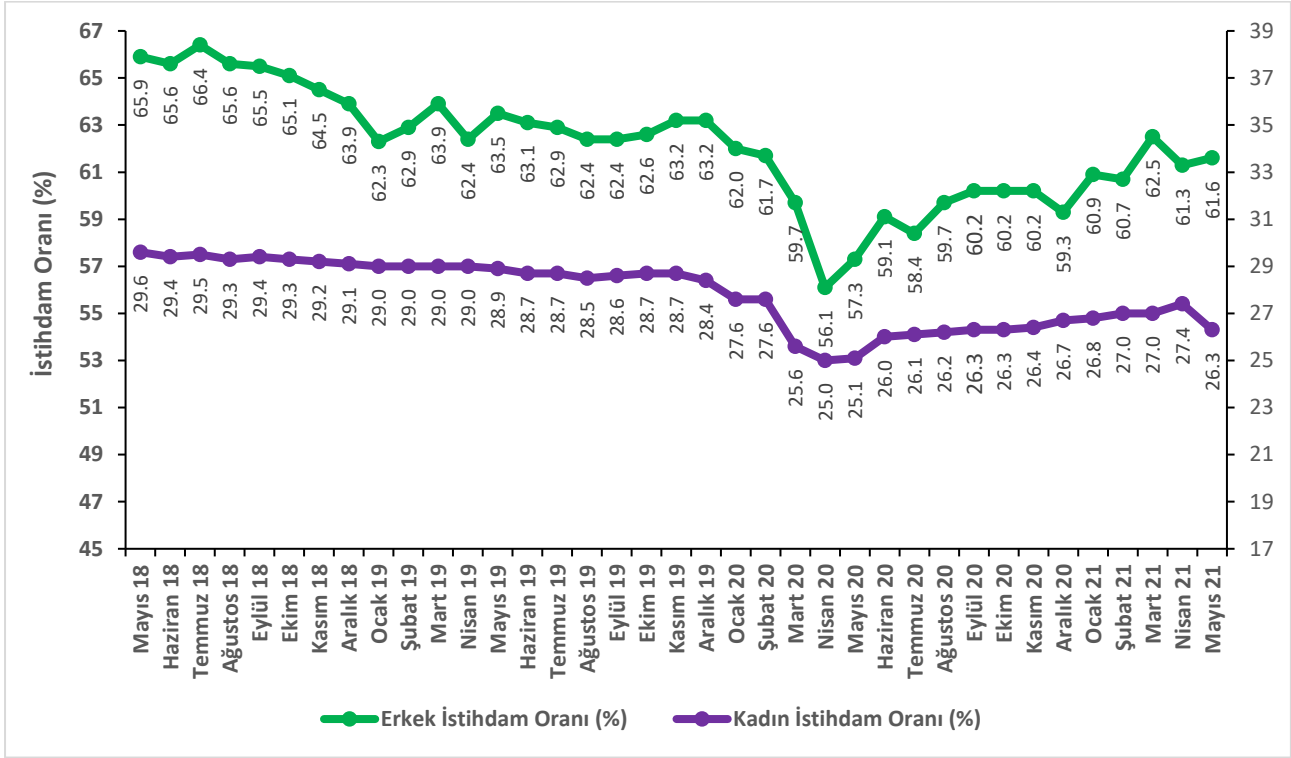


Kaynak: TÜİK İşgücü İstatistikleri, Betam

Kaynak: TÜİK, Betam

Bu gelişmelere paralel olarak istihdam oranının kadınlarda 1,1 yüzde puan azaldığı, erkeklerde ise 0,3 yüzde puan arttığı görülmektedir. Kadın istihdam oranında Nisan 2020'den beri süre gelen artışlar Mayıs'ta yerini azalışa bırakmıştır. Erkek istihdam oranı Nisan 2020'de yaşadığı büyük çöküşten sonra Mayıs 2020'den itibaren artış eğilimine girerek Mart 2021'de yüzde 62,5'e yükselmiş, Nisan 2021'de bir önceki aya göre 1,2 yüzde puan azalsa da Mayıs'ta yerini artışa bırakmıştır (Şekil 6, Tablo 5).

Şekil : Mevsim etkilerinden arındırılmış kadın ve erkek istihdam oranları (%)



Kaynak: TÜİK, Betam

Tablo 1 : Mevsim etkilerinden arındırılmış işgücü göstergeleri (bin kişi) *

	İşgücü	İstihdam	İşsizlik	İşsizlik Oranı	Aylık Değişimler		
					İşgücü	İstihdam	İşsizlik
Mayıs 18	32.196	28.787	3.409	10.6%			
Haziran 18	32.130	28.703	3.427	10.7%	-66	-84	18
Temmuz 18	32.448	28.957	3.491	10.8%	318	254	64
Ağustos 18	32.326	28.721	3.605	11.2%	-122	-236	114
Eylül 18	32.467	28.743	3.724	11.5%	141	22	119
Ekim 18	32.320	28.574	3.746	11.6%	-147	-169	22
Kasım 18	32.335	28.384	3.951	12.2%	15	-190	205
Aralık 18	32.376	28.229	4.147	12.8%	41	-155	196
Ocak 19	32.082	27.724	4.359	13.6%	-294	-505	212
Şubat 19	32.477	27.956	4.521	13.9%	395	232	162
Mart 19	32.873	28.293	4.580	13.9%	396	337	59
Nisan 19	32.335	27.881	4.454	13.8%	-538	-412	-126
Mayıs 19	32.669	28.198	4.471	13.7%	334	317	17
Haziran 19	32.512	28.071	4.442	13.7%	-157	-127	-29
Temmuz 19	32.604	28.067	4.537	13.9%	92	-4	95
Ağustos 19	32.462	27.883	4.579	14.1%	-142	-184	42
Eylül 19	32.520	27.945	4.575	14.1%	58	62	-4
Ekim 19	32.382	28.050	4.333	13.4%	-138	105	-242
Kasım 19	32.607	28.280	4.327	13.3%	225	230	-6
Aralık 19	32.579	28.243	4.336	13.3%	-28	-37	9
Ocak 20	31.842	27.671	4.171	13.1%	-737	-572	-165
Şubat 20	31.634	27.606	4.028	12.7%	-208	-65	-143
Mart 20	30.391	26.408	3.983	13.1%	-1.243	-1.198	-45
Nisan 20	29.132	25.177	3.954	13.6%	-1.259	-1.231	-29
Mayıs 20	29.601	25.618	3.983	13.5%	469	441	29
Haziran 20	30.563	26.514	4.050	13.3%	962	896	67
Temmuz 20	30.777	26.374	4.403	14.3%	214	-140	353
Ağustos 20	30.838	26.847	3.991	12.9%	61	473	-412
Eylül 20	30.961	27.061	3.899	12.6%	123	214	-92
Ekim 20	31.111	27.113	3.998	12.9%	150	52	99
Kasım 20	31.260	27.204	4.056	13.0%	149	91	58
Aralık 20	30.998	27.057	3.941	12.7%	-262	-147	-115
Ocak 21	31.622	27.615	4.006	12.7%	624	558	65
Şubat 21	31.913	27.679	4.234	13.3%	291	64	228
Mart 21	32.553	28.256	4.297	13.2%	640	577	63
Nisan 21	32.562	28.060	4.502	13.8%	9	-196	205
Mayıs 21	32.081	27.844	4.237	13.2%	-481	-216	-265

Kaynak: TÜİK, Betam

Tablo 2 : Mevsim etkilerinden arındırılmış tarım dışı işgücü göstergeleri (bin kişi) *

	İşgücü	İstihdam	İşsizlik	İşsizlik Oranı	Aylık Değişimler		
					İşgücü	İstihdam	İşsizlik
Mayıs 18	26.787	23.439	3.348	12.5%			
Haziran 18	26.762	23.390	3.372	12.6%	-25	-49	24
Temmuz 18	27.131	23.685	3.446	12.7%	369	295	74
Ağustos 18	26.997	23.487	3.510	13.0%	-134	-198	64
Eylül 18	27.145	23.535	3.610	13.3%	149	48	101
Ekim 18	27.080	23.397	3.683	13.6%	-65	-138	73
Kasım 18	27.051	23.183	3.868	14.3%	-29	-214	185
Aralık 18	27.119	23.105	4.014	14.8%	67	-78	145
Ocak 19	26.881	22.607	4.274	15.9%	-237	-498	261
Şubat 19	27.139	22.797	4.342	16.0%	258	190	68
Mart 19	27.630	23.209	4.421	16.0%	490	412	78
Nisan 19	27.168	22.794	4.374	16.1%	-462	-415	-47
Mayıs 19	27.478	23.109	4.369	15.9%	310	315	-5
Haziran 19	27.389	23.007	4.382	16.0%	-89	-102	13
Temmuz 19	27.446	22.972	4.474	16.3%	56	-35	91
Ağustos 19	27.261	22.763	4.498	16.5%	-185	-209	24
Eylül 19	27.380	22.862	4.518	16.5%	119	99	20
Ekim 19	27.223	22.949	4.274	15.7%	-157	87	-244
Kasım 19	27.463	23.179	4.284	15.6%	240	230	10
Aralık 19	27.387	23.115	4.272	15.6%	-76	-64	-12
Ocak 20	26.976	22.903	4.073	15.1%	-411	-212	-199
Şubat 20	26.698	22.827	3.871	14.5%	-278	-76	-202
Mart 20	26.134	22.240	3.894	14.9%	-564	-587	23
Nisan 20	24.235	20.382	3.853	15.9%	-1.899	-1.858	-41
Mayıs 20	24.904	20.969	3.935	15.8%	668	587	81
Haziran 20	25.695	21.712	3.983	15.5%	791	743	48
Temmuz 20	25.827	21.488	4.339	16.8%	132	-224	356
Ağustos 20	25.988	22.064	3.924	15.1%	161	576	-415
Eylül 20	26.080	22.246	3.834	14.7%	91	182	-91
Ekim 20	26.221	22.288	3.933	15.0%	141	42	99
Kasım 20	26.342	22.391	3.951	15.0%	121	103	18
Aralık 20	26.115	22.224	3.891	14.9%	-227	-167	-60
Ocak 21	26.577	22.697	3.880	14.6%	462	473	-11
Şubat 21	26.838	22.759	4.079	15.2%	261	62	199
Mart 21	27.411	23.299	4.112	15.0%	572	540	32
Nisan 21	27.461	23.040	4.421	16.1%	51	-259	310
Mayıs 21	27.251	23.136	4.115	15.1%	-210	96	-306

Kaynak: TÜİK, Betam

Tablo 3 : Mevsim etkilerinden arındırılmış sektörel istihdam (bin kişi) *

	Tarım	Sanayi	İnşaat	Hizmetler	Aylık Değişimler			
					Tarım	Sanayi	İnşaat	Hizmetler
Mayıs 18	5.348	5.692	2.075	15.672				
Haziran 18	5.313	5.645	2.010	15.735	-35	-47	-65	63
Temmuz 18	5.272	5.843	2.016	15.826	-41	198	6	91
Ağustos 18	5.234	5.753	1.912	15.822	-38	-90	-104	-4
Eylül 18	5.208	5.753	1.949	15.832	-26	0	37	10
Ekim 18	5.177	5.791	1.887	15.719	-31	38	-62	-113
Kasım 18	5.201	5.659	1.764	15.760	24	-132	-123	41
Aralık 18	5.124	5.629	1.787	15.689	-77	-30	23	-71
Ocak 19	5.117	5.195	1.676	15.736	-7	-434	-111	47
Şubat 19	5.159	5.369	1.654	15.775	42	174	-22	39
Mart 19	5.084	5.608	1.718	15.882	-75	239	64	107
Nisan 19	5.087	5.365	1.602	15.827	3	-243	-116	-55
Mayıs 19	5.089	5.619	1.627	15.863	2	254	25	36
Haziran 19	5.064	5.663	1.545	15.798	-25	44	-82	-65
Temmuz 19	5.095	5.614	1.535	15.823	31	-49	-10	25
Ağustos 19	5.120	5.590	1.472	15.702	25	-24	-63	-121
Eylül 19	5.083	5.519	1.486	15.856	-37	-71	14	154
Ekim 19	5.101	5.643	1.522	15.785	18	124	36	-71
Kasım 19	5.101	5.847	1.516	15.815	0	204	-6	30
Aralık 19	5.128	5.813	1.474	15.828	27	-34	-42	13
Ocak 20	4.768	5.516	1.582	15.806	-360	-297	108	-22
Şubat 20	4.779	5.613	1.527	15.687	11	97	-55	-119
Mart 20	4.168	5.600	1.402	15.238	-611	-13	-125	-449
Nisan 20	4.795	5.261	1.236	13.885	627	-339	-166	-1.353
Mayıs 20	4.649	5.262	1.463	14.244	-146	1	227	359
Haziran 20	4.802	5.431	1.576	14.705	153	169	113	461
Temmuz 20	4.886	5.284	1.547	14.657	84	-147	-29	-48
Ağustos 20	4.783	5.389	1.609	15.067	-103	105	62	410
Eylül 20	4.815	5.614	1.609	15.024	32	225	0	-43
Ekim 20	4.825	5.524	1.599	15.165	10	-90	-10	141
Kasım 20	4.813	5.620	1.637	15.133	-12	96	38	-32
Aralık 20	4.833	5.856	1.676	14.691	20	236	39	-442
Ocak 21	4.918	5.864	1.682	15.152	85	8	6	461
Şubat 21	4.920	5.711	1.727	15.321	2	-153	45	169
Mart 21	4.957	6.194	1.810	15.294	37	483	83	-27
Nisan 21	5.020	5.980	1.824	15.237	63	-214	14	-57
Mayıs 21	4.708	5.923	1.848	15.366	-312	-57	24	129

Kaynak: TÜİK, Betam

Tablo 4 : İşsizlik Ve Alternatif İşsizlik Oranları (%) Ve Seviyeleri (Bin) *

	İşsizlik Oranı (%)	İşsiz Sayısı (Bin)	Zamana Bağlı Eksik İstihdam Ve İşsizlerin Bütünleşik Oranı (%)	Zamana Bağlı Eksik İstihdam Seviyesi (bin)	Potansiyel İşgücü Ve İşsizlerin Bütünleşik Oranı (%)	Potansiyel İşgücü (bin)	Atıl İşgücü Oranı (%)	Toplam
Mayıs 18	10.6	3409	11.7	358	14.6	1512	15.7	5279
Haziran 18	10.7	3427	11.5	268	15.4	1798	16.2	5493
Temmuz 18	10.8	3491	11.8	338	15.2	1699	16.2	5528
Ağustos 18	11.2	3605	12.3	371	15.5	1663	16.6	5639
Eylül 18	11.5	3724	12.4	302	15.3	1468	16.2	5494
Ekim 18	11.6	3746	12.9	423	15.8	1616	17.0	5785
Kasım 18	12.2	3951	13.4	382	16.5	1658	17.6	5991
Aralık 18	12.8	4147	14.0	386	17.1	1676	18.3	6209
Ocak 19	13.6	4359	14.7	357	18.7	2018	19.7	6734
Şubat 19	13.9	4521	15.1	383	18.1	1657	19.3	6561
Mart 19	13.9	4580	15.3	450	18.5	1842	19.7	6872
Nisan 19	13.8	4454	14.9	364	18.0	1666	19.1	6484
Mayıs 19	13.7	4471	14.5	266	17.7	1593	18.5	6330
Haziran 19	13.7	4442	14.6	305	18.2	1803	19.1	6550
Temmuz 19	13.9	4537	14.9	321	18.3	1750	19.3	6608
Ağustos 19	14.1	4579	14.9	258	18.5	1750	19.3	6587
Eylül 19	14.1	4575	15.2	368	17.9	1518	18.9	6461
Ekim 19	13.4	4333	14.3	298	17.8	1741	18.7	6371
Kasım 19	13.3	4327	14.3	336	17.4	1630	18.4	6293
Aralık 19	13.3	4336	14.4	355	17.5	1655	18.6	6346
Ocak 20	13.1	4171	15.7	828	19.1	2362	21.5	7361
Şubat 20	12.7	4028	15.0	717	18.7	2322	20.8	7067
Mart 20	13.1	3983	16.1	910	20.5	2827	23.3	7720
Nisan 20	13.6	3954	18.4	1406	23.5	3780	27.8	9141
Mayıs 20	13.5	3983	19.2	1700	24.3	4240	29.3	9924
Haziran 20	13.2	4050	17.0	1146	22.4	3603	25.7	8799
Temmuz 20	14.3	4403	18.3	1229	22.5	3254	26.1	8886
Ağustos 20	12.9	3991	16.9	1221	21.5	3362	25.1	8574
Eylül 20	12.6	3899	15.9	1024	21.2	3382	24.1	8304
Ekim 20	12.9	3998	17.1	1322	21.6	3472	25.5	8792
Kasım 20	13.0	4056	17.0	1258	22.9	4024	26.5	9338
Aralık 20	12.7	3941	17.9	1608	23.9	4557	28.4	10105
Ocak 21	12.7	4006	20.1	2350	22.9	4196	29.5	10552
Şubat 21	13.3	4234	19.7	2053	22.3	3710	28.1	9997
Mart 21	13.2	4297	18.3	1660	21.2	3305	25.8	9262
Nisan 21	13.8	4502	19.9	1978	21.9	3366	27.4	9846
Mayıs 21	13.2	4237	19.3	1955	21.7	3480	27.2	9671

Kaynak: TÜİK, Betam

Tablo 5 : Mevsim etkilerinden arındırılmış kadın ve erkek genel işgücü göstergeleri (bin)

	Topla m İşgücü, Kadın	Toplam İstihdam , Kadın	Toplam İşsiz, Kadın	Toplam İşgücü, Erkek	Toplam İstihdam , Erkek	Toplam İşsiz, Erkek	Kadın İşgücü / 15+	Kadın İstihda m / 15+	Erkek İşgücü / 15+	Erkek İstihda m / 15+
Mayıs 18	10.487	9.043	1.444	21.710	19.744	1.966	34.3	29.6	72.4	65.9
Haziran 18	10.430	9.017	1.413	21.699	19.686	2.013	34.1	29.4	72.3	65.6
Temmuz 18	10.487	9.040	1.447	21.961	19.917	2.044	34.2	29.5	73.2	66.4
Ağustos 18	10.470	9.005	1.465	21.856	19.716	2.140	34.1	29.3	72.8	65.6
Eylül 18	10.544	9.045	1.499	21.923	19.698	2.225	34.3	29.4	72.9	65.5
Ekim 18	10.441	9.004	1.437	21.880	19.570	2.310	33.9	29.3	72.7	65.1
Kasım 18	10.486	8.979	1.507	21.849	19.405	2.444	34.1	29.2	72.6	64.5
Aralık 18	10.547	8.975	1.572	21.830	19.254	2.576	34.2	29.1	72.5	63.9
Ocak 19	10.649	8.952	1.697	21.433	18.771	2.662	34.5	29.0	71.1	62.3
Şubat 19	10.718	8.950	1.768	21.759	19.006	2.753	34.7	29.0	72.1	62.9
Mart 19	10.799	8.979	1.820	22.073	19.314	2.759	34.9	29.0	73.0	63.9
Nisan 19	10.733	8.985	1.748	21.601	18.896	2.705	34.6	29.0	71.4	62.4
Mayıs 19	10.736	8.966	1.770	21.934	19.233	2.701	34.6	28.9	72.4	63.5
Haziran 19	10.644	8.933	1.711	21.869	19.138	2.731	34.3	28.7	72.1	63.1
Temmuz 19	10.702	8.946	1.756	21.903	19.122	2.781	34.4	28.7	72.1	62.9
Ağustos 19	10.633	8.884	1.749	21.830	18.999	2.831	34.1	28.5	71.7	62.4
Eylül 19	10.703	8.924	1.779	21.817	19.021	2.796	34.3	28.6	71.6	62.4
Ekim 19	10.627	8.956	1.671	21.756	19.094	2.662	34.0	28.7	71.3	62.6
Kasım 19	10.735	8.966	1.769	21.871	19.313	2.558	34.3	28.7	71.6	63.2
Aralık 19	10.646	8.906	1.740	21.932	19.337	2.595	34.0	28.4	71.7	63.2
Ocak 20	10.337	8.661	1.676	21.504	19.009	2.495	32.9	27.6	70.2	62.0
Şubat 20	10.140	8.658	1.482	21.494	18.948	2.546	32.3	27.6	70.0	61.7
Mart 20	9.463	8.052	1.411	20.928	18.356	2.572	30.1	25.6	68.1	59.7
Nisan 20	9.156	7.880	1.276	19.975	17.297	2.678	29.1	25.0	64.8	56.1
Mayıs 20	9.247	7.924	1.323	20.354	17.694	2.660	29.3	25.1	65.9	57.3
Haziran 20	9.701	8.223	1.478	20.862	18.290	2.572	30.7	26.0	67.5	59.1
Temmuz 20	9.814	8.272	1.542	20.964	18.102	2.862	31.0	26.1	67.7	58.4
Ağustos 20	9.759	8.312	1.447	21.079	18.535	2.544	30.8	26.2	67.9	59.7
Eylül 20	9.741	8.333	1.408	21.220	18.729	2.491	30.7	26.3	68.2	60.2
Ekim 20	9.810	8.374	1.436	21.302	18.740	2.562	30.9	26.3	68.4	60.2
Kasım 20	9.815	8.399	1.416	21.445	18.805	2.640	30.8	26.4	68.7	60.2
Aralık 20	9.901	8.521	1.380	21.097	18.536	2.561	31.1	26.7	67.5	59.3
Ocak 21	10.011	8.551	1.460	21.610	19.064	2.546	31.4	26.8	69.0	60.9
Şubat 21	10.212	8.638	1.574	21.702	19.042	2.660	31.9	27.0	69.2	60.7
Mart 21	10.308	8.646	1.662	22.244	19.609	2.635	32.2	27.0	70.9	62.5
Nisan 21	10.424	8.786	1.638	22.138	19.274	2.864	32.5	27.4	70.4	61.3
Mayıs 21	10.005	8.454	1.551	22.076	19.391	2.685	31.2	26.3	70.1	61.6

Kaynak: TÜİK, Betam