

İŞGÜCÜNE KATILIM ARTINCA İŞSİZLİK DE ARTTI

Seyfettin Gürsel*, Gökçe Uysal**, Mehmet Cem Şahin***

Yönetici Özeti

Türkiye işgücü piyasasında Ocak ayından Şubat ayına önemli değişiklikler kaydedilmiştir. Genel işsizlik oranı bir ayda yüzde 12,7'den yüzde 13,4'e 0,7 yüzde puan yükselmiştir. TÜİK'in 10 Mart'tan itibaren aylık veriler yayınladığını hatırlatalım. Aylık verilerin bir önceki seriye kıyasla daha keskin hareketler göstermesi beklenebilir. Yine de bu boyutta bir artışın yeni seride dahi çok nadir olduğunu belirtmekte fayda görüyoruz. Şubat'ta işsizlikte görülen bu sıçramanın arkasında hem işgücündeki kuvvetli artışın hem de istihdamdaki sınırlı kaybın olduğunu anlaşılmaktadır. Bu ay işgücü piyasasının dışına çıkmış ama yine de işgücüne yakın duran kişilerin bir kısmının iş aramaya başladığı görülmektedir. Bu durum daha geniş kapsamlı alternatif işsizlik oranlarının gerilemesinden de anlaşılabilir. İşgücüne katılımın hem kadınlarda hem erkeklerde arttığı görülmektedir. Ancak kadınlardaki artış daha yüksektir. Diğer taraftan özellikle sanayide istihdam kayıpları gözlemlenmektedir. Sanayi istihdamı bir ayda 166 bin kişi gerilemiştir. İnşaat ve hizmetler sektörlerindeki istihdam artışlarının bu kaybı tam olarak karşılamadığı söylenebilir. Toplamda Şubat ayında istihdam 22 bin kişi azalmıştır. Net istihdam kayıplarının erkekler arasında yoğunlaştığı görülmektedir. Yine de kadın işgücündeki kuvvetli artış sebebiyle kadın işsizlik oranları erkek işsizlik oranlarından hızlı artmış, işsizlik oranlarındaki toplumsal cinsiyet farkı genişlemiştir.

İşgücünde artış, istihdamda düşüş

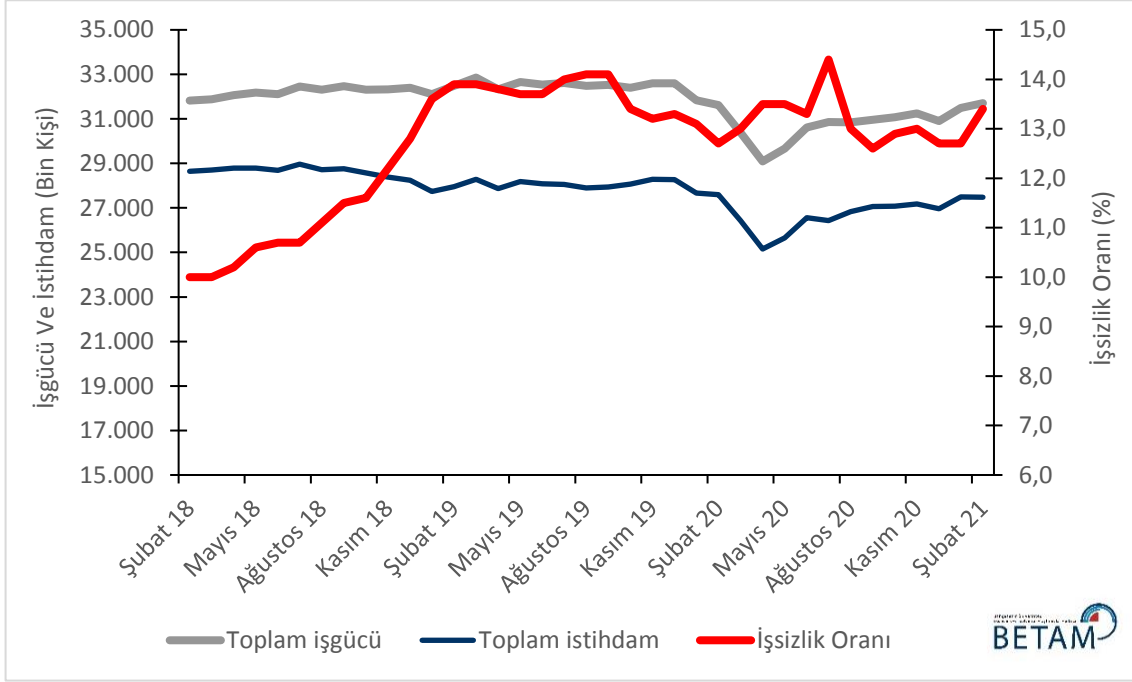
Mevsim etkilerinden arındırılmış aylık verilere göre Şubat 2021'de Ocak 2021 ile kıyaslandığında, istihdam edilenlerin sayısı 22 bin azalarak 27 milyon 477 bin kişi olarak kaydedilmiş, işgücü ise 226 bin artarak 31 milyon 712 bine yükselmiştir (Şekil 1, Tablo 1). Bu gelişmelerin sonucunda 2021 Şubat ayında işsiz sayısı 250 bin kişi artmış, işsizlik oranı da yüzde 0,7 puan artarak yüzde 13,4'e yükselmiştir.

* Prof. Dr. Seyfettin Gürsel, Betam, Direktör, seyfettin.gursel@eas.bau.edu.tr

** Doç. Dr. Gökçe Uysal, Betam, Direktör Yardımcısı, gokce.uysal@eas.bau.edu.tr

*** Mehmet Cem Şahin, Betam, Araştırma Görevlisi, mehmetcem.sahin@eas.bau.edu.tr

Şekil 1 : Mevsim etkilerinden arındırılmış işgücü, istihdam ve işsizlik oranı



Kaynak: TÜİK, Betam

Alternatif işsizlik oranlarındaki gelişmeler

TÜİK tarafından açıklanan alternatif işsizlik oranlarının nasıl hesaplandığı Kutu 1’de açıklanmaktadır. Alternatif işsizlik oranları, işgücü arzından yeterince faydalanılamayan çalışan (zamana bağlı eksik istihdam) ya da işgücü dışına çıkmış ama aslında çalışmak isteyen ve çalışmaya hazır kişileri (potansiyel işgücü) de içermektedir.

Kutu 1: Alternatif İşsizlik Oranları İle İlgili Tanımlar¹

Zamana bağlı eksik istihdam: Referans haftasında istihdamda olan, esas işinde ve diğer işinde/işlerinde fiili olarak 40 saatten daha az süre çalışmış olup, daha fazla süre çalışmak istediğini belirten ve mümkün olduğu takdirde daha fazla çalışmaya başlayabilecek olan kişilerdir.

Potansiyel işgücü: Referans haftasında ne istihdamda ne de işsiz olan çalışma çağındaki kişilerden; iş arayan fakat kısa süre içerisinde işbaşı yapabilecek durumda olmayanlarla, iş aramadığı halde çalışma isteği olan ve kısa süre içerisinde işbaşı yapabilecek durumda olan kişilerdir.

İşsiz: Referans dönemi içinde istihdam halinde olmayan kişilerden iş aramak için son dört hafta içinde aktif iş arama kanallarından en az birini kullanmış ve 2 hafta içinde işbaşı yapabilecek durumda olan kurumsal olmayan çalışma çağındaki tüm kişiler işsiz nüfusa dahildir.

$$1) \text{ İşsizlik Oranı} = [\text{İşsiz}/\text{İşgücü}] * 100$$

¹ Tanımlar ile ilgili daha detaylı bilgiler şu adresin *Metaveri* kısmında mevcuttur:
<https://data.tuik.gov.tr/Bulten/Index?p=İsgucu-Istatistikleri-Ocak-2021-37486&dil=1>

2) Zamana bağı eksik istihdam ile işsizliğin bütünleşik oranı =

$$[(\text{Zamana bağı eksik istihdamdaki kişiler} + \text{İşsizler}) / \text{İşgücü}] * 100$$

3) İşsiz ve potansiyel işgücünün bütünleşik oranı =

$$[(\text{İşsiz} + \text{Potansiyel İşgücü}) / (\text{İşgücü} + \text{Potansiyel İşgücü})] * 100$$

4) Atıl İşgücü Oranı =

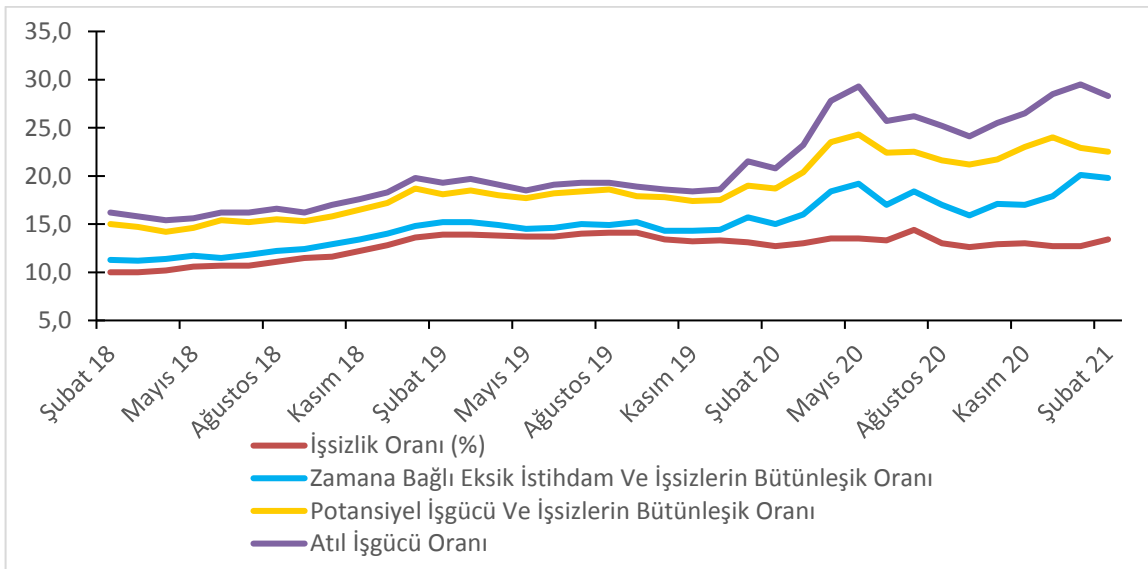
$$[(\text{Zamana Bağı Eksik İstihdam} + \text{İşsiz} + \text{Potansiyel İşgücü}) / (\text{İşgücü} + \text{Potansiyel İşgücü})] * 100$$

Genel işsizlik oranı Ocak'tan Şubat'a yüzde 12,7'den 13,4'e yükselirken üç alternatif işsizlik oranlarının tamamında azalış görülmektedir. Mevsim etkilerinden arındırılmış verilere göre "Zamana bağı eksik istihdam ve işsizlerin bütünleşik oranı" Ocak ayından Şubat ayına 0,3 yüzde puan gerileyerek yüzde 20,1'den yüzde 19,8 seviyesine düşerken, "Potansiyel işgücü ve işsizlerin bütünleşik oranı" 0,4 yüzde azalarak yüzde 22,9'dan yüzde 22,5'e gerilemiştir. Bu iki alternatif işsizlik oranının bileşiminden oluşan "Atıl işgücü oranı" ise yüzde 29,5'den yüzde 28,3'e gerileyerek 1,2 yüzde puan düşmüştür (Şekil 2, Tablo 4).

Potansiyel işgücündeki azalış bu olguyu teyit etmektedir. Potansiyel işgücü Ocak'tan Şubat'a 441 bin azalmıştır (Tablo 4). Dolayısıyla tahmin edilebileceği gibi "Potansiyel işgücü ve işsizlerin bütünleşik oranı" olarak adlandırılan alternatif işsizlik oranı Ocak'tan Şubat'a yüzde 22,9'dan yüzde 22,5'e gerilemiştir.

Azalan çalışma saatlerindeki değişimler dikkate alınarak hesaplanan diğer alternatif işsizlik oranı ("zamana bağı eksik istihdam ve işsizlerin bütünleşik oranı") Aralık'tan Ocak'a yüzde 17,9'dan 20,1'e yükselmiş, Şubat'ta ise 19,8'e gerilemiştir. Bu iki alternatif işsizlik oranının bileşiminden oluşan işsizlik oranı ise ("atıl işgücü oranı") Ekim'den bu yana süregelen artışlarını tersine çevirmiş ve yüzde 28,3'e gerilemiştir (Tablo 4, Şekil 2)

Şekil 2 : Manşet işsizlik oranı ve Alternatif İşsizlik Oranları (%)

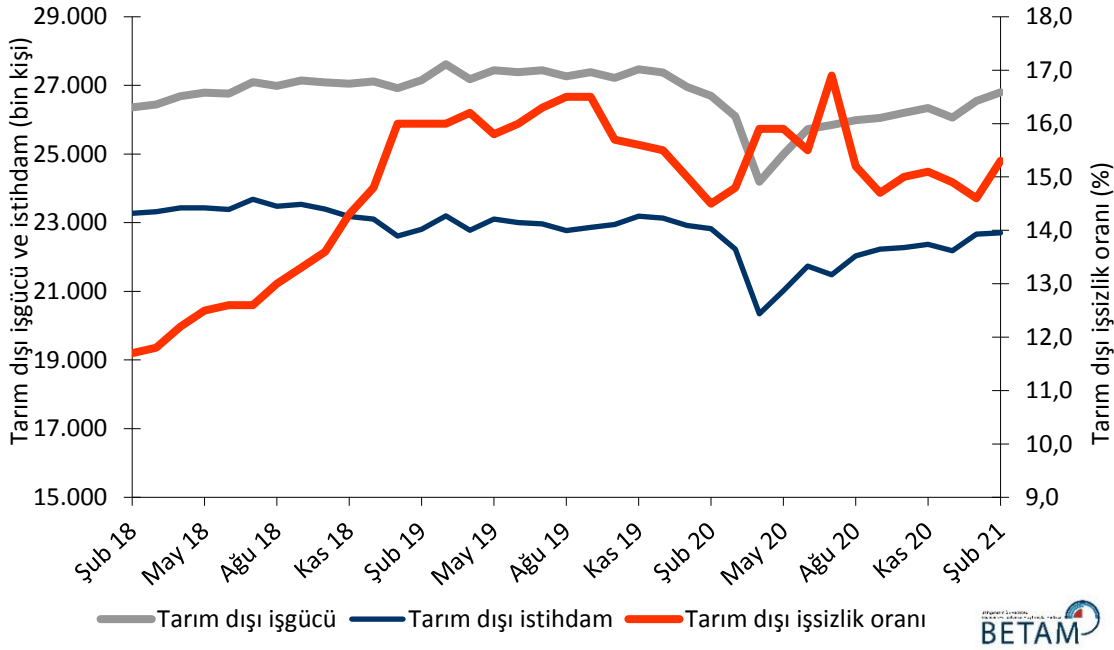


Kaynak: TÜİK, Betam

Sektörel gelişmeler ve tarım dışı işsizlik

Mevsim etkilerinden arındırılmış verilere göre Şubat 2021’de Ocak 2021 ile kıyaslandığında tarım dışı istihdam 30 bin artarak 22 milyon 701 bine ulaşmıştır (Şekil 3, Tablo 2). Tarım dışı işgücü ise artış 255 bin artarak 26 milyon 802 bine yükselmiştir. Böylelikle Şubat ayında tarım dışı işsiz sayısı 225 bin artarak tekrar 4 milyonun üzerine çıkmıştır. Tarım dışı işsizlik oranı da yüzde 0,7 puan artarak yüzde 15,3’e yükselmiştir.

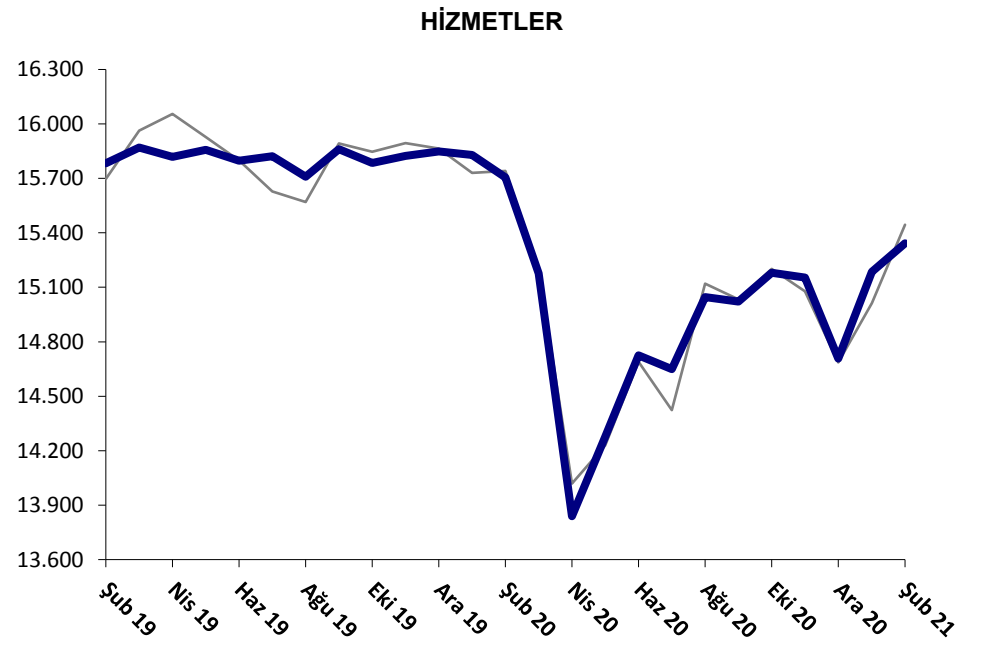
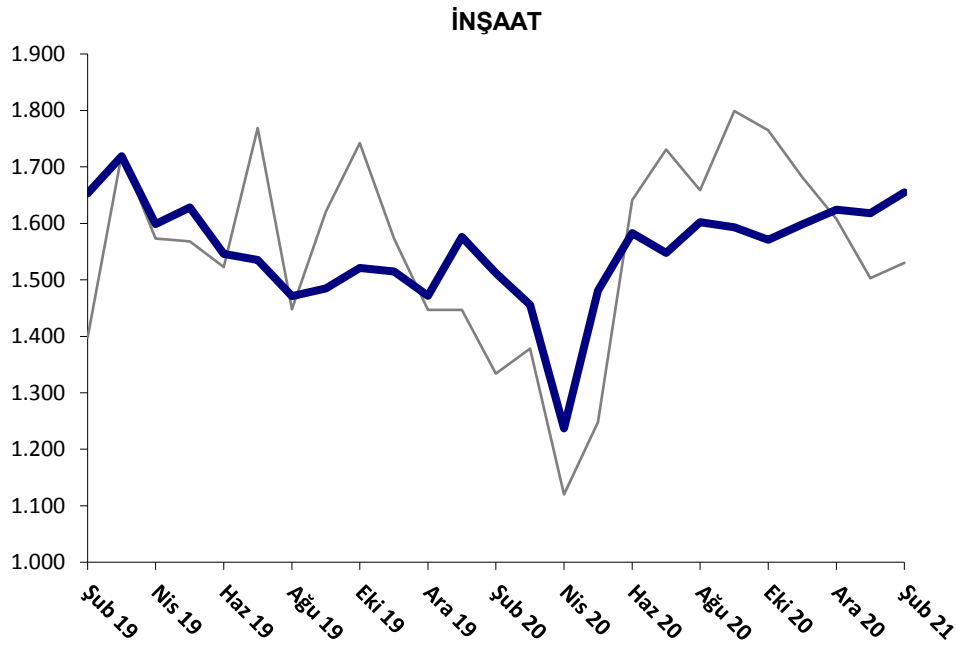
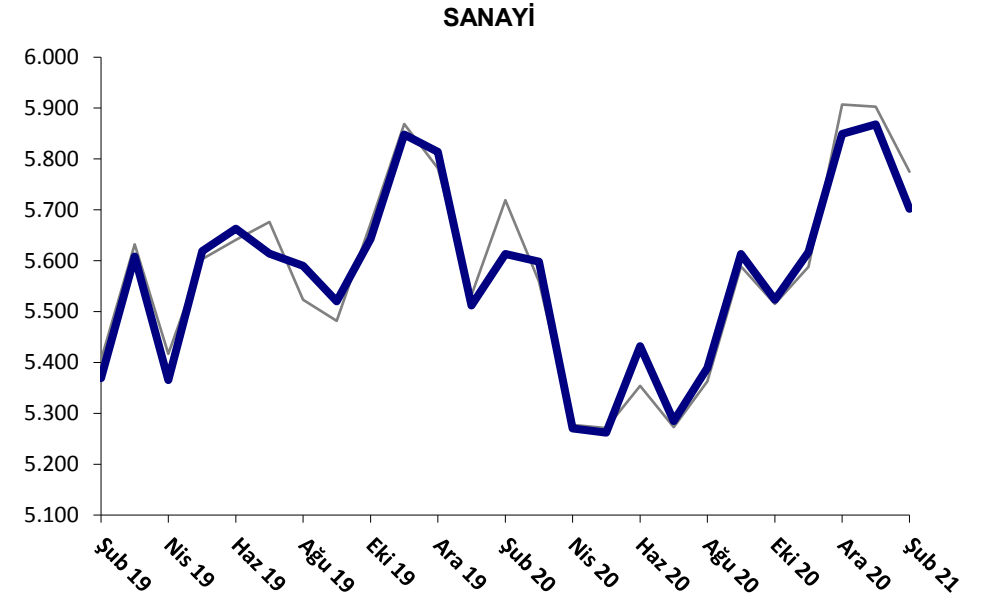
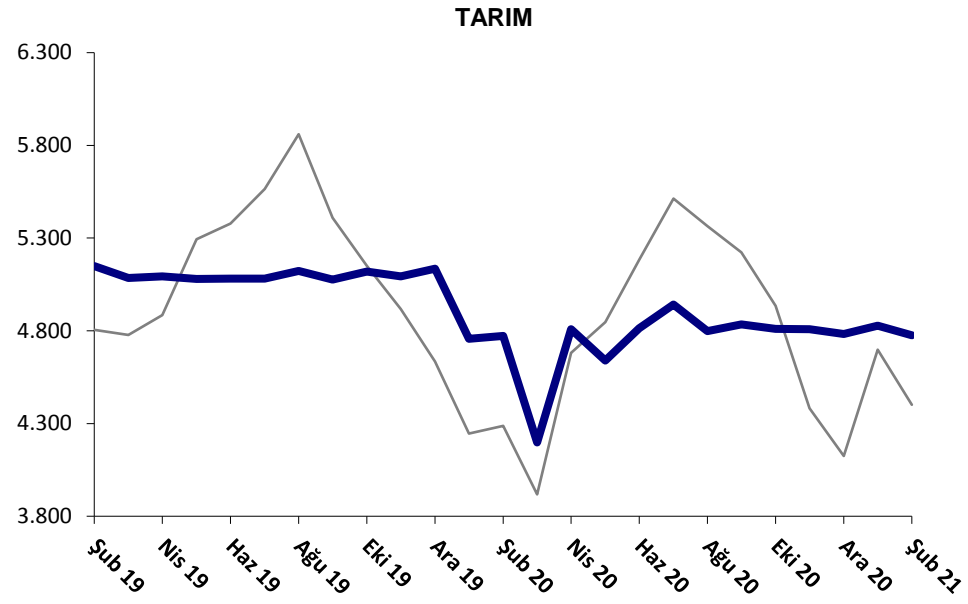
Şekil 3 : Mevsim etkilerinden arındırılmış tarım dışı işgücü, istihdam ve işsizlik oranı



Kaynak: TÜİK, Betam

Şubat ayında tarım ve sanayi sektörlerinde istihdam azalışları görülmüştür. Sanayide 166 binlik ciddi bir istihdam azalışı görülürken tarım sektöründe 52 binlik azalış kaydedilmiştir. İnşaat ve hizmetler sektörlerinde ise istihdam artışları kaydedilmiştir. İstihdam inşaatıda 37 bin, hizmetlerde 157 bin kişi artmıştır.

Şekil 4 : Sektörlerin istihdam değişimi (bin kişi)



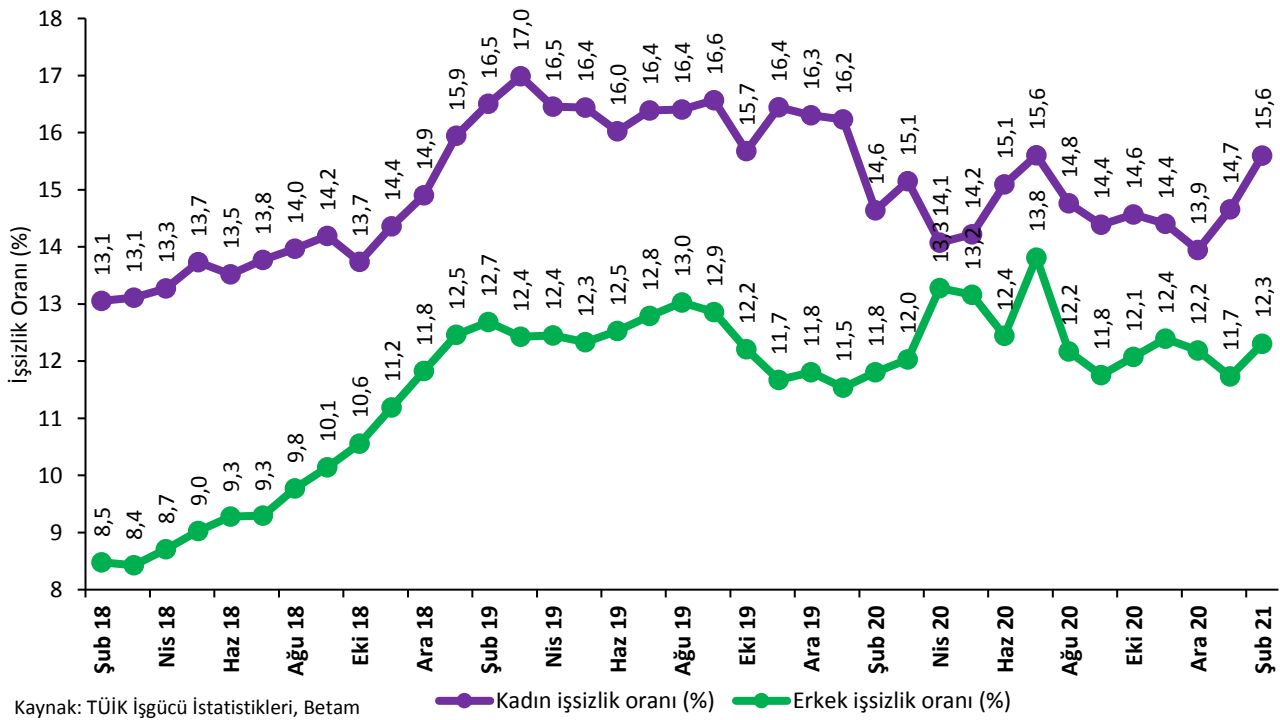
Kaynak: TÜİK, Betam

Kadın işgücü ve istihdamında artış, erkek istihdamında düşüş

Şekil 5’de mevsim etkilerinden arındırılmış kadın ve erkek işsizlik oranları verilmektedir. Kadın işsizlik oranları Aralık’tan Ocak’a yüzde 13,9’dan yüzde 14,7’ye yükselirken, daha sonra Şubat’ta tekrar yüzde 15,6’ye yükselmiştir. Kadın işsizlik oranlarındaki artış son iki ayda birikimli olarak 1,7 yüzde puana erişmiştir. Erkek işsizlik oranı ise Aralık’tan Ocak’a 0,5 yüzde puan düşmüş, Ocak’tan Şubat’a ise 0,6 yüzde puan artmıştır. Ocak’tan Şubat’a kadınların işsizlik oranındaki artışın erkeklerdeki artıştan daha yüksek olması işsizlik oranlarındaki toplumsal cinsiyet farkını derinleştirmiştir.

Ocak’tan Şubat’a kadın işgücünde 143 bin kişilik bir artış gözlemlenmektedir. Buna karşın kadın istihdamı 27 bin kişi artmıştır. Erkek işgücünde de 84 binlik işgücü artışına karşın istihdam 50 bin kişi gerilemiştir. Özetle kadın işsizlik oranlarındaki artışın kadınların net istihdam kaybından ziyade artan işgücüne katılımdan kaynaklandığı söylenebilir.

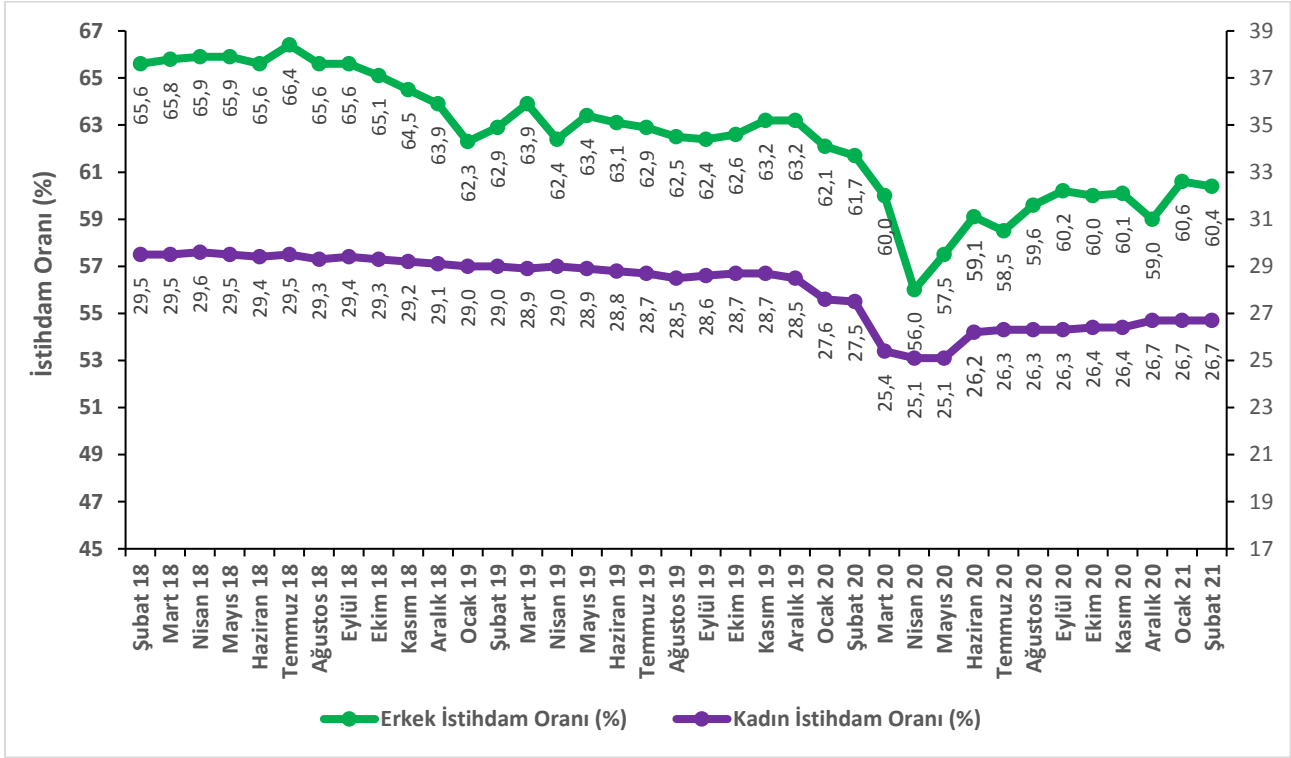
Şekil 5 : Mevsim etkilerinden arındırılmış kadın ve erkek işsizlik oranları (%)



Kaynak: TÜİK, Betam

Bu gelişmelere paralel olarak işgücüne katılım oranının kadınlarda 0,4 yüzde puan, erkeklerde yüzde 0,2 yüzde puan arttığı da görülmektedir (Tablo 5). İşgücüne katılım oranlarının artması sevindirici olmakla birlikte yaratılan istihdam olanaklarının bu artışlara kıyasla nispeten düşük kaldığı ve dolayısıyla istihdam oranının erkeklerde düştüğü, kadınlarda ise aynı seviyede kaldığı söylenebilir.

Şekil 6 : Mevsim etkilerinden arındırılmış kadın ve erkek istihdam oranları (%)



Kaynak: TÜİK, Betam

Tablo 1 : Mevsim etkilerinden arındırılmış işgücü göstergeleri (bin kişi) *

	İşgücü	İstihdam	İşsizlik	İşsizlik Oranı	Aylık Değişimler		
					İşgücü	İstihdam	İşsizlik
Şubat 18	31.816	28.644	3.172	10,0%			
Mart 18	31.874	28.701	3.173	10,0%	58	57	1
Nisan 18	32.060	28.790	3.269	10,2%	186	89	96
Mayıs 18	32.181	28.783	3.398	10,6%	121	-7	129
Haziran 18	32.113	28.692	3.421	10,7%	-68	-91	23
Temmuz 18	32.450	28.965	3.485	10,7%	337	273	64
Ağustos 18	32.308	28.711	3.597	11,1%	-142	-254	112
Eylül 18	32.473	28.753	3.720	11,5%	165	42	123
Ekim 18	32.316	28.572	3.743	11,6%	-157	-181	23
Kasım 18	32.333	28.382	3.951	12,2%	17	-190	208
Aralık 18	32.392	28.236	4.156	12,8%	59	-146	205
Ocak 19	32.110	27.737	4.372	13,6%	-282	-499	216
Şubat 19	32.487	27.956	4.531	13,9%	377	219	159
Mart 19	32.857	28.283	4.575	13,9%	370	327	44
Nisan 19	32.329	27.874	4.455	13,8%	-528	-409	-120
Mayıs 19	32.652	28.184	4.467	13,7%	323	310	12
Haziran 19	32.536	28.088	4.448	13,7%	-116	-96	-19
Temmuz 19	32.608	28.052	4.556	14,0%	72	-36	108
Ağustos 19	32.485	27.893	4.591	14,1%	-123	-159	35
Eylül 19	32.522	27.943	4.579	14,1%	37	50	-12
Ekim 19	32.394	28.069	4.325	13,4%	-128	126	-254
Kasım 19	32.599	28.280	4.318	13,2%	205	211	-7
Aralık 19	32.598	28.269	4.329	13,3%	-1	-11	11
Ocak 20	31.832	27.674	4.158	13,1%	-766	-595	-171
Şubat 20	31.623	27.601	4.022	12,7%	-209	-73	-136
Mart 20	30.378	26.431	3.947	13,0%	-1.245	-1.170	-75
Nisan 20	29.090	25.154	3.936	13,5%	-1.288	-1.277	-11
Mayıs 20	29.661	25.659	4.002	13,5%	571	505	66
Haziran 20	30.622	26.553	4.069	13,3%	961	894	67
Temmuz 20	30.865	26.424	4.441	14,4%	243	-129	372
Ağustos 20	30.843	26.836	4.007	13,0%	-22	412	-434
Eylül 20	30.957	27.061	3.896	12,6%	114	225	-111
Ekim 20	31.082	27.083	3.998	12,9%	125	22	102
Kasım 20	31.247	27.177	4.070	13,0%	165	94	72
Aralık 20	30.903	26.964	3.940	12,7%	-344	-213	-130
Ocak 21	31.486	27.499	3.986	12,7%	583	535	46
Şubat 21	31.712	27.477	4.236	13,4%	226	-22	250

Kaynak: TÜİK, Betam

Tablo 2 : Mevsim etkilerinden arındırılmış tarım dışı işgücü göstergeleri (bin kişi) *

	İşgücü	İstihdam	İşsizlik	İşsizlik Oranı	Aylık Değişimler		
					İşgücü	İstihdam	İşsizlik
Şubat 18	26.359	23.275	3.084	11,7%			
Mart 18	26.443	23.323	3.120	11,8%	84	48	36
Nisan 18	26.691	23.435	3.256	12,2%	248	112	136
Mayıs 18	26.785	23.437	3.348	12,5%	94	2	92
Haziran 18	26.762	23.390	3.372	12,6%	-23	-47	24
Temmuz 18	27.097	23.683	3.414	12,6%	335	293	42
Ağustos 18	26.990	23.481	3.509	13,0%	-108	-202	94
Eylül 18	27.141	23.531	3.610	13,3%	151	50	101
Ekim 18	27.083	23.400	3.683	13,6%	-57	-131	74
Kasım 18	27.049	23.181	3.868	14,3%	-34	-219	185
Aralık 18	27.117	23.104	4.013	14,8%	68	-77	145
Ocak 19	26.917	22.610	4.307	16,0%	-201	-494	293
Şubat 19	27.151	22.807	4.344	16,0%	235	197	38
Mart 19	27.617	23.198	4.419	16,0%	465	391	74
Nisan 19	27.185	22.781	4.404	16,2%	-432	-417	-15
Mayıs 19	27.439	23.104	4.335	15,8%	254	323	-69
Haziran 19	27.389	23.007	4.382	16,0%	-50	-97	47
Temmuz 19	27.444	22.971	4.473	16,3%	55	-36	91
Ağustos 19	27.269	22.770	4.499	16,5%	-175	-201	26
Eylül 19	27.384	22.866	4.518	16,5%	115	96	19
Ekim 19	27.223	22.949	4.274	15,7%	-161	83	-244
Kasım 19	27.472	23.186	4.286	15,6%	249	237	12
Aralık 19	27.378	23.134	4.244	15,5%	-94	-52	-42
Ocak 20	26.961	22.917	4.044	15,0%	-416	-217	-199
Şubat 20	26.701	22.829	3.872	14,5%	-261	-88	-173
Mart 20	26.095	22.233	3.862	14,8%	-606	-596	-10
Nisan 20	24.193	20.346	3.847	15,9%	-1.902	-1.887	-15
Mayıs 20	24.994	21.020	3.974	15,9%	801	674	127
Haziran 20	25.728	21.740	3.988	15,5%	734	720	14
Temmuz 20	25.852	21.483	4.369	16,9%	124	-257	381
Ağustos 20	25.987	22.037	3.950	15,2%	135	554	-419
Eylül 20	26.057	22.227	3.830	14,7%	70	190	-120
Ekim 20	26.204	22.273	3.931	15,0%	146	46	100
Kasım 20	26.346	22.368	3.978	15,1%	143	95	48
Aralık 20	26.065	22.181	3.884	14,9%	-282	-187	-95
Ocak 21	26.547	22.671	3.876	14,6%	482	490	-8
Şubat 21	26.802	22.701	4.101	15,3%	255	30	225

Kaynak: TÜİK, Betam

Tablo 3 : Mevsim etkilerinden arındırılmış sektörel istihdam (bin kişi) *

	Tarım	Sanayi	İnşaat	Hizmetler	Aylık Değişimler			
					Tarım	Sanayi	İnşaat	Hizmetler
Şubat 18	5.369	5.554	2.175	15.545				
Mart 18	5.378	5.567	2.131	15.626	9	13	-44	81
Nisan 18	5.355	5.601	2.151	15.683	-23	34	20	57
Mayıs 18	5.346	5.692	2.075	15.670	-9	91	-76	-13
Haziran 18	5.302	5.645	2.011	15.734	-44	-47	-64	64
Temmuz 18	5.282	5.843	2.016	15.823	-20	198	5	89
Ağustos 18	5.230	5.753	1.912	15.816	-52	-90	-104	-7
Eylül 18	5.222	5.754	1.950	15.828	-8	1	38	12
Ekim 18	5.172	5.791	1.887	15.723	-50	37	-63	-105
Kasım 18	5.201	5.659	1.764	15.759	29	-132	-123	36
Aralık 18	5.132	5.629	1.787	15.688	-69	-30	23	-71
Ocak 19	5.127	5.195	1.675	15.740	-5	-434	-112	52
Şubat 19	5.149	5.369	1.653	15.784	22	174	-22	44
Mart 19	5.085	5.608	1.719	15.870	-64	239	66	86
Nisan 19	5.093	5.365	1.599	15.818	8	-243	-120	-52
Mayıs 19	5.080	5.619	1.628	15.857	-13	254	29	39
Haziran 19	5.081	5.663	1.546	15.797	1	44	-82	-60
Temmuz 19	5.081	5.614	1.535	15.822	0	-49	-11	25
Ağustos 19	5.123	5.590	1.471	15.709	42	-24	-64	-113
Eylül 19	5.077	5.520	1.485	15.861	-46	-70	14	152
Ekim 19	5.120	5.643	1.521	15.785	43	123	36	-76
Kasım 19	5.094	5.848	1.515	15.823	-26	205	-6	38
Aralık 19	5.135	5.814	1.472	15.849	41	-34	-43	26
Ocak 20	4.757	5.512	1.576	15.829	-378	-302	104	-20
Şubat 20	4.772	5.613	1.512	15.705	15	101	-64	-124
Mart 20	4.198	5.598	1.456	15.177	-574	-15	-56	-528
Nisan 20	4.808	5.270	1.237	13.839	610	-328	-219	-1.338
Mayıs 20	4.639	5.262	1.481	14.278	-169	-8	244	439
Haziran 20	4.813	5.432	1.583	14.725	174	170	102	447
Temmuz 20	4.941	5.285	1.548	14.650	128	-147	-35	-75
Ağustos 20	4.799	5.389	1.602	15.046	-142	104	54	396
Eylül 20	4.834	5.613	1.593	15.022	35	224	-9	-24
Ekim 20	4.810	5.523	1.571	15.180	-24	-90	-22	158
Kasım 20	4.809	5.617	1.598	15.153	-1	94	27	-27
Aralık 20	4.783	5.849	1.624	14.707	-26	232	26	-446
Ocak 21	4.828	5.868	1.618	15.186	45	19	-6	479
Şubat 21	4.776	5.702	1.655	15.343	-52	-166	37	157

Kaynak: TÜİK, Betam

Tablo 4 : İşsizlik Ve Alternatif İşsizlik Oranları (%) Ve Seviyeleri (Bin) *

	İşsizlik Oranı (%)	İşsiz Sayısı (Bin)	Zamana Bağlı Eksik İstihdam Ve İşsizlerin Bütünleşik Oranı (%)	Zamana Bağlı Eksik İstihdam Seviyesi (bin)	Potansiyel İşgücü Ve İşsizlerin Bütünleşik Oranı (%)	Potansiyel İşgücü (bin)	Atıl İşgücü Oranı (%)	Toplam
Şubat 18	10,0	3.172	11,3	414	15,0	1.883	16,2	5.468
Mart 18	10,0	3.173	11,2	382	14,7	1.773	15,8	5.329
Nisan 18	10,2	3.269	11,4	385	14,2	1.496	15,4	5.150
Mayıs 18	10,6	3.398	11,7	354	14,6	1.523	15,6	5.275
Haziran 18	10,7	3.421	11,5	257	15,4	1.802	16,2	5.480
Temmuz 18	10,7	3.485	11,8	357	15,2	1.707	16,2	5.549
Ağustos 18	11,1	3.597	12,2	355	15,5	1.670	16,6	5.622
Eylül 18	11,5	3.720	12,4	292	15,3	1.474	16,2	5.486
Ekim 18	11,6	3.743	12,9	420	15,8	1.619	17,0	5.782
Kasım 18	12,2	3.951	13,4	388	16,5	1.657	17,6	5.996
Aralık 18	12,8	4.156	14,0	389	17,2	1.709	18,3	6.254
Ocak 19	13,6	4.372	14,8	385	18,7	2.008	19,8	6.765
Şubat 19	13,9	4.531	15,2	422	18,1	1.647	19,3	6.601
Mart 19	13,9	4.575	15,2	427	18,5	1.845	19,7	6.847
Nisan 19	13,8	4.455	14,9	356	18,0	1.664	19,1	6.474
Mayıs 19	13,7	4.467	14,5	261	17,7	1.595	18,5	6.323
Haziran 19	13,7	4.448	14,6	293	18,2	1.801	19,1	6.542
Temmuz 19	14,0	4.556	15,0	326	18,4	1.769	19,3	6.652
Ağustos 19	14,1	4.591	14,9	260	18,6	1.783	19,3	6.634
Eylül 19	14,1	4.579	15,2	358	17,9	1.513	18,9	6.450
Ekim 19	13,4	4.325	14,3	292	17,8	1.753	18,6	6.370
Kasım 19	13,2	4.318	14,3	359	17,4	1.639	18,4	6.316
Aralık 19	13,3	4.329	14,4	359	17,5	1.667	18,6	6.355
Ocak 20	13,1	4.158	15,7	828	19,0	2.333	21,5	7.319
Şubat 20	12,7	4.022	15,0	727	18,7	2.327	20,8	7.076
Mart 20	13,0	3.947	16,0	911	20,4	2.827	23,2	7.685
Nisan 20	13,5	3.936	18,4	1.425	23,5	3.791	27,8	9.152
Mayıs 20	13,5	4.002	19,2	1.691	24,3	4.235	29,3	9.927
Haziran 20	13,3	4.069	17,0	1.133	22,4	3.596	25,7	8.798
Temmuz 20	14,4	4.441	18,4	1.235	22,5	3.230	26,2	8.906
Ağustos 20	13,0	4.007	17,0	1.234	21,6	3.387	25,2	8.627
Eylül 20	12,6	3.896	15,9	1.022	21,2	3.384	24,1	8.302
Ekim 20	12,9	3.998	17,1	1.305	21,7	3.508	25,5	8.811
Kasım 20	13,0	4.070	17,0	1.250	23,0	4.048	26,5	9.368
Aralık 20	12,7	3.940	17,9	1.607	24,0	4.575	28,5	10.122
Ocak 21	12,7	3.986	20,1	2.330	22,9	4.182	29,5	10.498
Şubat 21	13,4	4.236	19,8	2.030	22,5	3.741	28,3	10.006

Kaynak: TÜİK, Betam

Tablo 5 : Mevsim etkilerinden arındırılmış kadın ve erkek genel işgücü göstergeleri (bin)

	Toplam İşgücü, Kadın	Toplam İstihdam, Kadın	Toplam İşsiz, Kadın	Toplam İşgücü, Erkek	Toplam İstihdam, Erkek	Toplam İşsiz, Erkek	Kadın İşgücü / 15+	Kadın İstihdam / 15+	Erkek İşgücü / 15+	Erkek İstihdam / 15+
Şubat 18	10.363	9.010	1.353	21.453	19.634	1.819	34,0	29,5	71,7	65,6
Mart 18	10.372	9.012	1.360	21.502	19.690	1.812	34,0	29,5	71,8	65,8
Nisan 18	10.448	9.061	1.387	21.612	19.730	1.882	34,2	29,6	72,1	65,9
Mayıs 18	10.479	9.040	1.439	21.702	19.743	1.959	34,2	29,5	72,4	65,9
Haziran 18	10.423	9.014	1.409	21.689	19.677	2.012	34,0	29,4	72,3	65,6
Temmuz 18	10.483	9.039	1.444	21.968	19.926	2.042	34,2	29,5	73,2	66,4
Ağustos 18	10.466	9.004	1.462	21.843	19.708	2.135	34,1	29,3	72,7	65,6
Eylül 18	10.541	9.045	1.496	21.932	19.708	2.224	34,3	29,4	73,0	65,6
Ekim 18	10.437	9.003	1.434	21.879	19.569	2.310	33,9	29,3	72,7	65,1
Kasım 18	10.486	8.980	1.506	21.847	19.402	2.445	34,1	29,2	72,6	64,5
Aralık 18	10.549	8.977	1.572	21.843	19.259	2.584	34,2	29,1	72,5	63,9
Ocak 19	10.654	8.955	1.699	21.456	18.782	2.674	34,5	29,0	71,2	62,3
Şubat 19	10.723	8.953	1.770	21.763	19.002	2.761	34,7	29,0	72,1	62,9
Mart 19	10.791	8.958	1.833	22.067	19.325	2.742	34,9	28,9	73,0	63,9
Nisan 19	10.745	8.977	1.768	21.585	18.898	2.687	34,7	29,0	71,3	62,4
Mayıs 19	10.724	8.961	1.763	21.929	19.224	2.705	34,6	28,9	72,3	63,4
Haziran 19	10.640	8.935	1.705	21.896	19.153	2.743	34,2	28,8	72,1	63,1
Temmuz 19	10.690	8.938	1.752	21.918	19.114	2.804	34,4	28,7	72,1	62,9
Ağustos 19	10.632	8.888	1.744	21.852	19.005	2.847	34,1	28,5	71,8	62,5
Eylül 19	10.706	8.932	1.774	21.816	19.011	2.805	34,3	28,6	71,6	62,4
Ekim 19	10.625	8.959	1.666	21.768	19.110	2.658	34,0	28,7	71,3	62,6
Kasım 19	10.744	8.977	1.767	21.855	19.304	2.551	34,3	28,7	71,5	63,2
Aralık 19	10.664	8.925	1.739	21.933	19.344	2.589	34,0	28,5	71,7	63,2
Ocak 20	10.337	8.659	1.678	21.494	19.014	2.480	32,9	27,6	70,1	62,1
Şubat 20	10.137	8.653	1.484	21.486	18.949	2.537	32,3	27,5	70,0	61,7
Mart 20	9.406	7.981	1.425	20.972	18.449	2.523	29,9	25,4	68,2	60,0
Nisan 20	9.200	7.905	1.295	19.890	17.249	2.641	29,2	25,1	64,6	56,0
Mayıs 20	9.239	7.925	1.314	20.422	17.734	2.688	29,3	25,1	66,2	57,5
Haziran 20	9.744	8.273	1.471	20.878	18.280	2.598	30,8	26,2	67,5	59,1
Temmuz 20	9.848	8.311	1.537	21.016	18.113	2.903	31,1	26,3	67,8	58,5
Ağustos 20	9.767	8.325	1.442	21.076	18.511	2.565	30,8	26,3	67,9	59,6
Eylül 20	9.749	8.346	1.403	21.208	18.715	2.493	30,7	26,3	68,2	60,2
Ekim 20	9.822	8.391	1.431	21.259	18.692	2.567	30,9	26,4	68,2	60,0
Kasım 20	9.817	8.403	1.414	21.430	18.774	2.656	30,8	26,4	68,7	60,1
Aralık 20	9.879	8.501	1.378	21.025	18.463	2.562	31,0	26,7	67,2	59,0
Ocak 21	9.973	8.511	1.462	21.513	18.989	2.524	31,2	26,7	68,7	60,6
Şubat 21	10.116	8.538	1.578	21.597	18.939	2.658	31,6	26,7	68,9	60,4

Kaynak: TÜİK, Betam