

## KORONA SALGINININ İSTİHDAM ÜZERİNDEKİ ASİMETRİK ETKİLERİ (2): SANAYİDE TOPARLANMA HİZMETLERDE BÜYÜK KAYIP

Seyfettin Gürsel\*, Gökçe Uysal\*\*, Mehmet Cem Şahin\*\*\*

### Yönetici Özeti

COVID-19 salgınının Türkiye istihdamı üzerinde yarattığı asimetrik etkilerin incelendiği bu ikinci araştırma notunda sanayi, inşaat ve hizmet sektörlerinde 2020 yılında Ocak döneminden Kasım dönemine istihdamın nasıl ve ne ölçüde etkilendiği incelenmektedir. Genel olarak her üç sektörün istihdamında bahar aylarında büyük bir düşüş ortaya çıkmış ardından gevşetilen kısıtlamaların ve talebe yönelik çeşitli desteklerin etkisiyle yaz aylarında istihdam her üç sektörde de farklı ölçülerde olsa da toparlanmıştır. Sonbahar aylarında ise hem düşük faizli kredilerde ciddi bir sönümlenmenin yaşanması, hem de salgının ikinci dalgasıyla birlikte kısıtlamaların sıkılaştırılması sonucu, inşaat ve hizmetlerde istihdam kayıpları yeniden ortaya çıkmıştır. Ancak istihdam dalgalanmalarının gerek sektörler düzeyinde gerekse kayıtlı-kayıt dışı düzeyinde oldukça farklı ve asimetrik boyutlarda gerçekleştiği gözlemlenmektedir.

TÜİK tarafından yayımlanan mevsim etkilerinden arındırılmış Hanehalkı İşgücü Anketi verilerine göre, salgın şokunu en başarılı şekilde atlatan sektör kuşkusuz sanayidir. Kasım döneminde toplam istihdam az da olsa (18 bin) Ocak döneminin üzerindedir. İstihdam oranı ise sadece yüzde 1,3 daha düşüktür. Bununla birlikte kayıtlı istihdamın sanayide salgın öncesi seviyesinin 169 bin kadar üzerine çıktığı, kayıtlı istihdam oranının da yüzde 2 yükseldiği görülmektedir. Öte yandan kayıt dışı istihdamda yaz aylarında gerçekleşen artış kayıpları telafi etmekte yetersiz kalmıştır: Kayıt dışı istihdamda 151 bin kayıp söz konusudur.

İnşaat sektörü, düşük faizli kredi genişlemesi sayesinde salgın şokuna nispeten güçlü bir direnç göstermiştir. Bu sektörde, Kasım döneminde Ocak dönemi ile karşılaştırıldığında toplam istihdam 50 bin, istihdam oranı ise yüzde 1,4 daha yüksektir. Bununla birlikte kayıtlı ve kayıt dışı istihdam tamamen zıt yönlerde hareket etmişlerdir. Kayıtlı istihdamda 70 binlik artış (yüzde 7,0) kaydedilirken kayıt dışı istihdam 20 bin (yüzde -3,4) azalmıştır.

Buna karşılık salgın şoku hizmetler istihdamını büyük ölçüde olumsuz etkilemiştir. Bu sektörde yaz aylarında kaydedilen istihdam artışları bahar aylarında yaşanan büyük kayıpları telafi etmekte yetersiz kalmış, sonbaharda da tahmin edileceği gibi istihdam kayıpları tekrardan gündeme gelmiştir. Hizmetlerde toplam istihdam Kasım döneminde Ocak döneminin 703 bin (yüzde -4,4), istihdam oranı da yüzde 6,0 altındadır. Kayıtlı istihdamda istihdam oranı yüzde -2,9 ile sınırlı kalırken, kayıt dışı istihdamda yüzde -17,6'dır.

\* Prof. Dr. Seyfettin Gürsel, Betam, Direktör, [seyfettin.gursel@eas.bau.edu.tr](mailto:seyfettin.gursel@eas.bau.edu.tr)

\*\* Doç. Dr. Gökçe Uysal, Betam, Direktör Yardımcısı, [gokce.uysal@eas.bau.edu.tr](mailto:gokce.uysal@eas.bau.edu.tr)

\*\*\* Mehmet Cem Şahin, Betam, Araştırma Görevlisi, [mehmetcem.sahin@eas.bau.edu.tr](mailto:mehmetcem.sahin@eas.bau.edu.tr)

## Giriş

Mart ayının başında yayımlamaya başladığımız Korona Salgının İstihdam Üzerindeki Asimetrik Etkileri not serisinin ilki 1 Mart 2021 tarihinde “Kayıt dışı istihdamda çöküş” başlığı altında yayınlanmıştı. İlk notta salgını kontrol altına alabilmek için alınan önlemlerin özelliklerine ve zaman içinde geçirdikleri değişikliklere paralel olarak tarım dışı istihdam üzerindeki etkileri incelenmişti. Kısaca hatırlatmak gerekirse, bu etkilerin, kayıtlı ve kayıt dışı kesimler ile ücretli ve kendi hesabına çalışan kesimlerde oldukça farklı şiddette tahribat yarattığı görülüyor. Gerek ücretli gerek kendi hesabına çalışan kesimde, salgının ilk dalgasının yaşandığı dönemde, kayıtlı istihdam sınırlı ölçüde kayba maruz kalırken, yaz aylarında önlemlerin gevşetilmesi ve ekonomik canlanmaya yönelik çeşitli destekler sayesinde kayıpların büyük ölçüde telafi edildiği gözlemlenmektedir. Buna karşın, her iki kesimde de kayıt dışı istihdamda önce çok şiddetli bir düşüş yaşanmış, ardından sınırlı bir artış gerçekleşmiştir. Ancak salgının ikinci dalgası ile birlikte istihdam kayıplarının kayıt dışı kesimde yeniden ortaya çıktığı görülmektedir. Kasım dönemi itibariyle kayıt dışı istihdam salgın öncesi seviyesinin yani Ocak 2020'nin 712 bin kadar altındadır.

Tahmin edilebileceği gibi salgını kontrol altına almaya yönelik faaliyet kısıtlamaları, sektörlerin istihdamlarını da asimetrik bir şekilde etkilemiştir. Sanayi istihdamının, Kasım dönemi itibariyle, bahar aylarında uğradığı kayıplarını tamamen telafi ettiği görülürken, hizmetlerde göz ardı edilemez istihdam kayıpları devam etmektedir. İnşaatta ise istihdam ilk şoktan sonra hızla azalmış ancak ardından aynı hızla toparlanarak salgın öncesi seviyesini az da olsa geçmiştir. Ancak son dönemlerde bu sektörde istihdamın durgunlaştığı görülmektedir.

Ocak 2020-Kasım 2020 döneminde sırasıyla sanayi, inşaat ve hizmet istihdamlarında ortaya çıkan dalgalanmalar, TÜİK tarafından yayımlanan mevsim etkilerinden arındırılmış (MEA) Hanehalkı İşgücü Anketi (HİA) verileri kullanılarak aşağıda incelenmektedir. Sektörler düzeyinde makro veriyle çalışanları eşanlı olarak hem ücretli-ücretli olmayan hem de kayıtlı ve kayıt dışı olarak ayırtırmak mümkün olmadığından salgının etkileri toplam sektör istihdamları üzerinden kayıtlı ve kayıt dışı ayırımında analiz edilecektir. Bu bağlamda ücretli istihdamın 2019 yılında sanayide toplam istihdamın yaklaşık yüzde 86'sını, hizmetlerde yüzde 80'ini, inşaatta yüzde 78'ini oluşturduğunu not etmek isteriz.

Son olarak, Hanehalkı İşgücü Anketi verilerine göre ücretsiz izne çıkarılanlar ile kısa çalışma statüsünde çalışanların en azından bir kısmının istihdamda sayılıyor olması mümkündür. Maalesef bu grubun makro veriyle ayırtılması mümkün değildir. Yine de ücretsiz izne çıkarılanlar ile kısa çalışma ödeneğinden faydalananların sayısındaki büyük artış sonucu, çalışma saatleri itibariyle istihdamda azalışın daha büyük boyutlara ulaştığı unutulmamalıdır.

### ***Sanayide başarılı toparlanma***

Tablo 1'de sanayide Ocak-Kasım 2020 döneminde kayıtlı ve kayıt dışı mevsim etkilerinden arındırılmış istihdam seviyeleri ve istihdam oranları gösterilmektedir. Kayıtlı istihdam Ocak 2020'den Haziran 2020'ye 4 milyon 595 binden, 4 milyon 440 bine, yüzde 3,4 gerilemiştir. Şekil 1'de görüldüğü gibi, istihdam oranlarındaki değişim de bu sınırlı negatif etkiyi desteklemektedir. Kayıtlı istihdam oranının bu dönemde yüzde 7,4'ten 7,1'e gerilemesiyle istihdam oranında değişim, yüzde - 4,2 ile sınırlı kalmıştır.

Mayıs'tan itibaren bir yandan kısıtlamaların gevşetilmesi diğer yandan düşük faizli kredi destekleriyle birlikte imalat sanayinde yaşanan canlanmanın, aynı zamanda da yüksek kur-düşük değerli TL'nin sonucu artan ihracatın, sanayide kayıtlı istihdamı artırdığı görülmektedir. Kayıtlı istihdam, Kasım 2020 itibariyle, yüzde 3,7 artışla, Ocak 2020 seviyesinin 169 bin üzerine çıkmıştır (Tablo 1). İstihdam

oranı da bu dönemde yüzde 7,41'ten yüzde 7,56'ya yükselerek istihdam oranı değişimi yüzde 2,0 olarak gerçekleşmiştir. (Şekil 1)

Buna karşılık kayıt dışı istihdamda durum çok farklıdır. Bu kesimde istihdam kaybı 2. Çeyrekte oldukça şiddetli yaşanmıştır. Ocak 2020'de 1 milyon 54 bin olan kayıt dışı istihdam Mayıs 2020'de yüzde 26,9 oranında azalarak 775 bine gerilemiştir. Yaz aylarında, sanayide yaşanan çok güçlü canlanma ile birlikte kayıt dışı istihdamın artmasına rağmen Ocak 2020 seviyesine ulaşamadığı görülmektedir. Dahası Eylül ve Ekim dönemlerinde ortaya çıkan duraklama Kasım döneminde yerini yeniden azalışa bırakmıştır. Kasım 2020 itibarıyla sanayide kayıt dışı istihdam 903 bin seviyesinde, Ocak 2020 seviyesinin yüzde 14,3 altındadır (Tablo 1). Kayıt dışı çalışanların istihdam oranı ise Kasım 2020'de salgın öncesi orandan yüzde 15,7 düşüktür (Şekil 1).

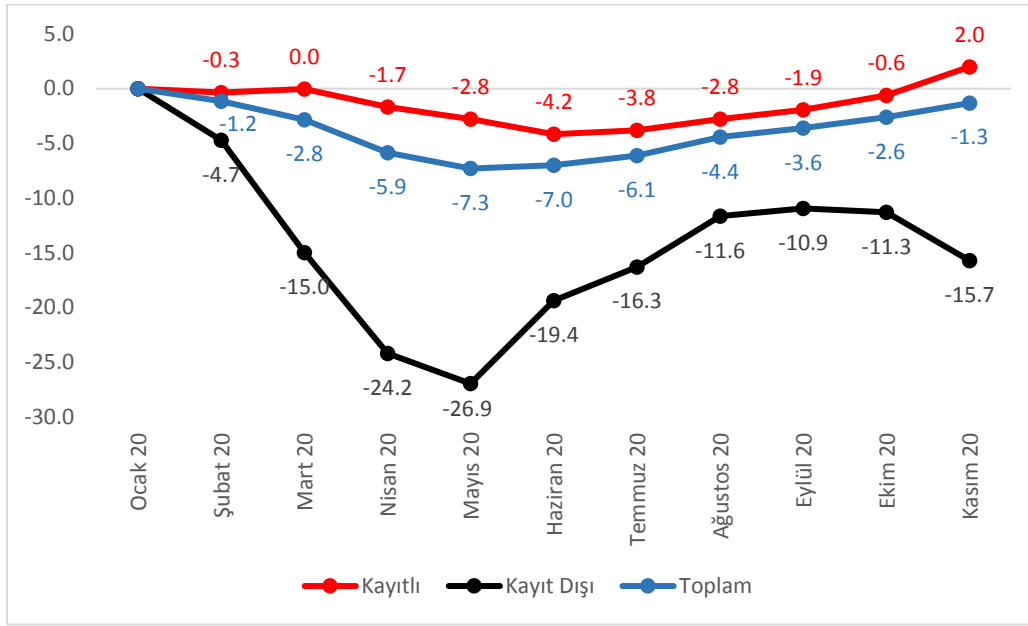
Tablo 1 : SGK'ya Kayıtlılık Ayrımında Sanayi İstihdamı Seviyesi Ve Oranı, MEA, Ocak-Kasım 2020

	Sanayi Kayıtlı İstihdam (1)	Sanayi Kayıt Dışı İstihdam (2)	15+ Nüfus (3)	(1) / (3) (%)	(2) / (3) (%)
Ocak 20	4.595	1.054	62.015	7,41	1,70
Şubat 20	4.587	1.006	62.119	7,38	1,62
Mart 20	4.608	899	62.216	7,41	1,44
Nisan 20	4.541	803	62.320	7,29	1,29
Mayıs 20	4.496	775	62.421	7,20	1,24
Haziran 20	4.440	857	62.525	7,10	1,37
Temmuz 20	4.464	891	62.626	7,13	1,42
Ağustos 20	4.519	942	62.730	7,20	1,50
Eylül 20	4.566	951	62.834	7,27	1,51
Ekim 20	4.635	949	62.935	7,36	1,51
Kasım 20	4.764	903	63.040	7,56	1,43

Kaynak: TÜİK, MEA Betam hesaplaması

Kayıtlı çalışanlarda ortaya çıkan artış sayesinde, sanayide toplam istihdamın, Ocak 2020 seviyesinin 18 bin kadar üzerinde olduğu not edilmelidir (Tablo 1). İstihdamdaki bu gelişmelerle ilgili olarak önemli bir noktayı bir kez daha vurgulamak yararlı olacaktır: Kayıtlı istihdamdaki artış ile kayıt dışı istihdamdaki azalışın ne kadarının ücretli ne kadarının kendi hesabına çalışan kesimden kaynaklandığını şimdilik bilmiyoruz. Ancak sanayide ücretli istihdamın payının 2019 yılında yüzde 86 olduğunu hatırlatalım.

Şekil 1 : Sanayide Kayıtlı ve Kayıt Dışı İstihdam Oranları Değişimi, MEA, %, Ocak 2020 = 0



Kaynak: TÜİK, Betam hesaplamaları

Toplamda sanayi istihdamı Ocak döneminden Kasım dönemine yüzde 0,3 büyümüştür. Öte yandan TÜİK mevsim ve takvim etkilerinden arındırılmış zincirleme hacim endeksine göre, 2019'dan 2020'ye sanayi sektöründe büyüme yüzde 1,8'dir. Aradaki fark emek verimliğinde dikkate değer bir artışa işaret etmektedir. Verimlilik artışının kısmen kayıtlı istihdamda artışa karşılık kayıt dışı istihdamda azalıştan kaynaklandığı tahmin edilebilir (Bakınız KUTU: KAYIT DIŞI İSTİHDAMDA AZALIŞ NE ÖLÇÜDE OLUMLU NE ÖLÇÜDE OLUMSUZ?)

### ***İnşaatta kayıtlı istihdam artışı, kayıt dışı istihdam azalışı***

İnşaatta istihdam dalgalanmalarının sanayiye kıyasla daha şiddetli yaşandığı görülmektedir. Nisan döneminde hem kayıtlı hem kayıtsız istihdam büyük ölçüde azalarak dibi görmüş ardından da düşük faizli ipotekli kredilerin patlamasına paralel olarak hızla artışa geçmiştir. Ocak 2020'den Nisan 2020'ye bu sektörde kayıtlı istihdam 999 binden 850 bine (yüzde -14,9) kayıt dışı istihdam da 582 binden 373 bine (yüzde -35,9) gerilemiştir (Tablo 2). Mayıs döneminden itibaren artışa geçen istihdam, Temmuz itibarıyla Ocak seviyesinin üzerine çıkmıştır. Bu noktadan itibaren kayıtlı istihdam artışı büyük ölçüde yavaşlarken kayıt dışı istihdamda tedrici bir azalış görülmektedir. Sonuçta kayıtlı istihdam Kasım döneminde 1 milyon 69 bine ulaşarak Ocak 2020 seviyesinin yüzde 7 üzerine çıkmış kayıt dışı istihdam ise yüzde 3,4 azalarak 562 bine gerilemiştir (Tablo 2)

Tablo 2 : SGK'ya Kayıtlılık Ayrımında İnşaat İstihdamı Seviyesi ve Oranı, MEA, Ocak-Kasım 2020

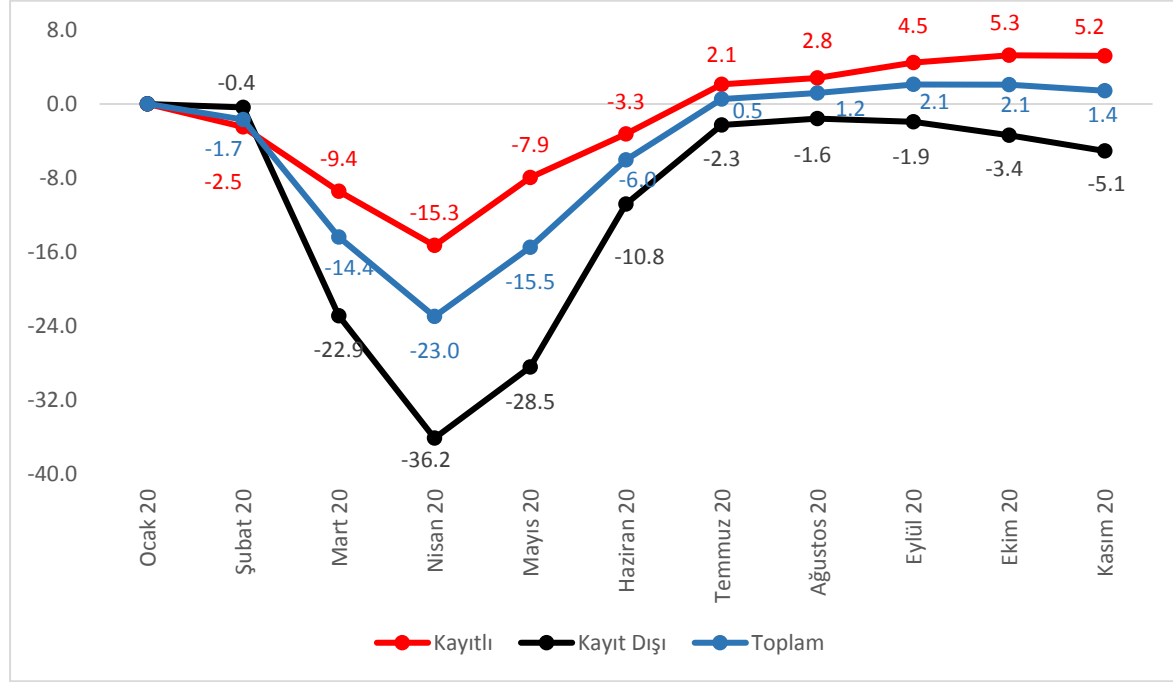
	İnşaat Kayıtlı İstihdam (1)	İnşaat Kayıt Dışı İstihdam (2)	15+ Nüfus (3)	(1) / (3) (%)	(2) / (3) (%)
Ocak 20	999	582	62.015	1,61	0,94
Şubat 20	976	581	62.119	1,57	0,94
Mart 20	908	450	62.216	1,46	0,72
Nisan 20	850	373	62.320	1,36	0,60
Mayıs 20	926	419	62.421	1,48	0,67
Haziran 20	974	523	62.525	1,56	0,84
Temmuz 20	1.030	574	62.626	1,65	0,92
Ağustos 20	1.039	579	62.730	1,66	0,92
Eylül 20	1.057	578	62.834	1,68	0,92
Ekim 20	1.067	571	62.935	1,70	0,91
Kasım 20	1.069	562	63.040	1,69	0,89

Kaynak: TÜİK, Betam hesaplaması

Şekil 2'deki verilere göre istihdam oranında da büyük çapta değişimler söz konusudur. Kayıtlı kesimde Ocak'a kıyasla Nisan'da yüzde 15,3 gerileyen istihdam oranı Kasım'a gelindiğinde başlangıç düzeyinin yüzde 5,2 üzerindedir. Kayıt dışı çalışanlarda ise Ocak'tan Nisan'a istihdam oranında yüzde 36,2'lik bir düşüş gerçekleşirken Ağustos'ta kayıt dışı istihdam oranı Ocak seviyesini yakalamış ve izleyen dönemlerde yüzde 0,92'den 0,89'a çok sınırlı bir gerileme ortaya çıkmıştır. Kayıt dışı kesimde istihdam oranı Ocak seviyesinin yüzde 5,1 altındadır.

Toplamda inşaat istihdamı Ocak döneminden Kasım dönemine kayıtlı istihdamda meydana gelen yüksek artış sayesinde yüzde 3,2 büyümüştür. Buna karşılık, TÜİK tarafından yayımlanan mevsim ve takvim etkilerinden arındırılmış zincirleme hacim endeksine göre 2019'dan 2020'ye inşaat sektörü yüzde 3,5 oranında daralmıştır. Aradaki fark emek verimliğinde gerilemeye işaret etmektedir. Bu sektörde emek verimliliğinde hacimli iniş çıkışların, olağan gelişmeler olduğunu not etmek isteriz.

Şekil 2 : İnşaatta Kayıtlı ve Kayıt Dışı İstihdam Oranları Değişimi, MEA, %, Ocak 2020 = 0



Kaynak: TÜİK, Betam hesaplaması

### **Hizmetler istihdamında büyük çapta kayıplar**

İlk gözlem olarak hizmetler istihdamında şokun etkisiyle gerçekleşen çöküşün inşaat istihdamında gerçekleşen çöküşten biraz daha düşük şiddette yaşandığını belirtelim. Ocak'tan Mayıs'a kayıtlı istihdam 12 milyon 582 binden 11 milyon 832 bine gerilemiş (yüzde -5,9), istihdam oranı da yüzde 6,6 azalmıştır. Kayıt dışı istihdam ise aynı dönemde 3 milyon 329 binden 2 milyon 456 bine gerilemiş (yüzde -26,2), istihdam oranı ise yüzde 26,7 azalmıştır (Tablo 3 ve Şekil 3). Salgın şokunun, inşaatla kıyasla, hizmetler istihdamı üzerinde nispeten daha az etki yaratmış olmasının başlıca nedeni, salgın şokunun kamu çalışanları, sağlık, finans gibi kimi faaliyetleri olumsuz etkilemezken, eğlence, ulaştırma, perakende ticaret gibi faaliyetlere büyük ölçüde ket vurmuş olmasıdır.

Daha önemli bir gözlem ise ekonomide canlanmanın gerçekleştiği yılın ikinci yarısında, kayıtlı istihdamın, sanayi ve inşaatın farklı olarak hizmetlerde Ocak 2020 seviyesine dönememiş olmasıdır. Kayıtlı istihdam, Kasım 2020'de Ocak 2020 seviyesinin halen 163 bin altında olup (yüzde -1,3) istihdam oranı da yüzde 2,9 daha düşüktür. Dikkat çeken bir diğer husus da hizmetlerde kayıtlı istihdamın, Ekim ve Kasım dönemlerinde durağanlaşmış olmasıdır. Bu durağanlaşmada düşük faizli kredi miktarının sıfırlanmasının etkili olduğu kestirilebilir. Nitekim TÜİK mevsim ve takvim etkilerinden arındırılmış zincirleme hacim endeksine göre, 3. Çeyrekte 4. Çeyreğe inşaat sektörünün yüzde 11,4 oranında daraldığı görülmektedir.

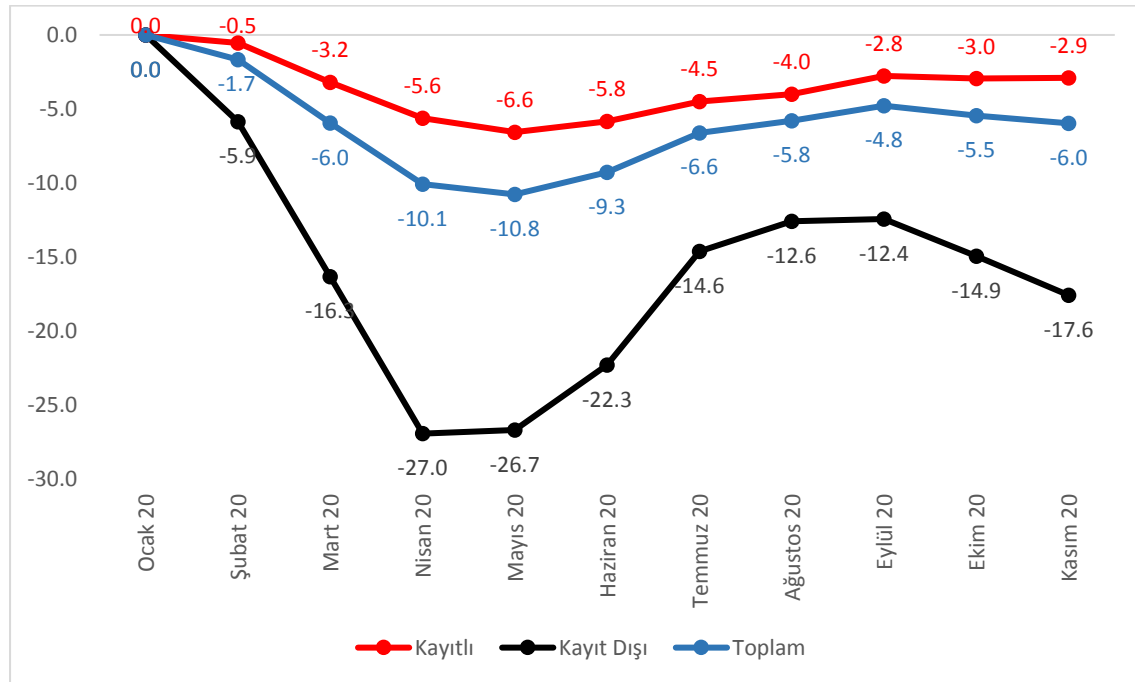
Tablo 3 : SGK'ya Kayıtlılık Ayrımında Hizmetler İstihdamı Seviyesi Ve Oranı, MEA, Ocak-Kasım 2020

	Hizmetler Kayıtlı İstihdam (1)	Hizmetler Kayıt Dışı İstihdam (2)	15+ Nüfus (3)	(1) / (3) (%)	(2) / (3) (%)
Ocak 20	12.582	3.329	62.015	20,29	5,37
Şubat 20	12.535	3.139	62.119	20,18	5,05
Mart 20	12.218	2.794	62.216	19,64	4,49
Nisan 20	11.932	2.444	62.320	19,15	3,92
Mayıs 20	11.832	2.456	62.421	18,96	3,93
Haziran 20	11.945	2.607	62.525	19,10	4,17
Temmuz 20	12.135	2.870	62.626	19,38	4,58
Ağustos 20	12.217	2.943	62.730	19,48	4,69
Eylül 20	12.396	2.953	62.834	19,73	4,70
Ekim 20	12.391	2.873	62.935	19,69	4,57
Kasım 20	12.419	2.789	63.040	19,70	4,42

Kaynak: TÜİK, Betam hesaplaması, MEA

Ocak döneminden Kasım dönemine kayıt dışı istihdamda 540 binlik (yüzde 16,2) büyük bir kayıp söz konusudur. Bu büyük kaybın ne kadarının ücretli kesimden ne kadarının kendi hesabına çalışan kesimden kaynaklandığını bilmiyoruz. Bu araştırma notu serisinin ilkinde tarım dışında kendi hesabına çalışıyor olup SGK'ya kayıt yapmayan kesimde istihdam kaybının Kasım 2020 itibarıyla 712 olduğunu görmüştük. Bu olgu dikkate alındığında hizmetlerde kayıt dışı istihdamda görülen 540 binlik kaybın önemli bir kısmının küçük esnaf kesiminden kaynaklandığı tahmin edilebilir.

Şekil 3 : Hizmetlerde Kayıtlı ve Kayıt Dışı İstihdam Oranları Değişimi, %, MEA, Ocak 2020 = 0



Kaynak: TÜİK, Betam hesaplaması, MEA

Toplamda hizmet istihdamında Ocak döneminden Kasım dönemine yüzde 4,4 oranında bir kayıp söz konusudur. Öte yandan istihdam kayıplarının büyük ölçüde yoğunlaştığı Genel Hizmetler kesiminde, TÜİK mevsim ve takvim etkilerinden arındırılmış zincirleme hacim endeksine göre, 2019'dan 2020'ye yüzde 4,6 oranında daralmanın yaşandığını belirtmek isteriz.

### **Sonuç olarak**

Salgın yılı olan 2020'de ekonomik faaliyetlere getirilen kısıtlamalar ve buna bağlı olarak GSYH'da yaşanan dalgalanmalar gerek sektör istihdamları üzerinde gerek kayıtlı-kayıt dışı ayrımında üzerinde farklı ölçülerde etkiler yaratmıştır. Tarım dışı sektörlerle odaklanan bu araştırma notunun başlıca bulgularını hatırlatmak gerekirse:

- 1- Sanayi sektöründe istihdam büyük dalgalanmalara maruz kalmış olsa da, son tahlilde toplam istihdamını az da olsa artırarak salgın şokunu atlatmayı başarmıştır.
- 2- İnşaat sektörü de başarılı sayılır. Sonuçta bu sektör de toplam istihdam seviyesini sınırlı ölçüde de olsa artırmayı başarmıştır. Ancak bu sektörde yılın son üç ayında ciddi bir durgunlaşma söz konusudur ve istihdam toplamda durağanlaşmıştır.
- 3- Salgın hizmetlerde büyük istihdam kayıplarına yol açmıştır. Kasım itibariyle istihdam kaybı toplamda 703 bindir.
- 4- Sektör istihdamları kayıtlı ve kayıt dışı ayrımında incelendiğinde ciddi farklılaşmalar gözlemlenmektedir. Kayıtlı istihdam sanayi ve inşaata sırasıyla yüzde 3,7 ve yüzde 7,0 oranında artarken hizmetlerde yüzde 1,3 oranında azalmıştır.
- 5- Kayıt dışı istihdam ise her üç sektörde de azalmıştır. Bununla birlikte görece olarak en büyük kayıp yüzde 16,2 ile hizmetlerdedir. Sanayide kayıt dışı istihdam yüzde 14,3 azalırken inşaatta azalış yüzde 3,4 ile sınırlıdır.



### **KUTU: KAYIT DIŐI İSTİHDAMDA AZALIŐ NE ÖLÇÜDE OLUMLU NE ÖLÇÜDE OLUMSUZ?**

2020 yılında tarım dıŐı sektörlerin istihdamlarında kayıtlı ve kayıt dıŐı ayrımında farklılaŐmaların sonucunda kayıt dıŐılık oranlarında dikkat deęer azalmalar söz konusudur. İstihdamın azaldığı dönemlerde, kayıt dıŐı istihdamın, kayıtlı istihdamdan çok daha hızlı azaldığını, istihdamın arttığı dönemlerde ise kayıtlı istihdam sanayi ve inŐaatta kayıplarını telafi ederken kayıt dıŐı istihdamın bunu başaramadığını, hizmetlerde ise kayıtlı istihdam kaybının kayıt dıŐısının kaybına kıyasla çok daha düşük kaldığını biliyoruz.

Kayıt dıŐı istihdamda gerçekleşen kayıplar sektörlerde istihdam bileŐimini kayıtlı istihdamın lehine deęiŐtirmiŐtir. Tabloda görüldüğü gibi kayıt dıŐılık oranları farklı ölçülerde olsa da tüm sektörlerde gerilemiŐtir. İlk bakıŐta pozitif bir izlenim veren bu olgunun gerçekte ne ölçüde olumlu ne ölçüde olumsuz olduđu ilerde araştırılacak ve tartıŐılacaktır. Bu tartıŐmaya bir giriş olarak bazı gözlemler ve yorumlar yapmak istiyoruz.

Ek Tablo 1 : Tarım DıŐı Sektörlerde Kayıt DıŐılık Oranları: Ocak 2020-Kasım 2020 (MEA) (%)

	<b>Sanayi</b>	<b>İnŐaat</b>	<b>Hizmetler</b>
<b>Ocak 20</b>	18,7	36,8	20,9
<b>Kasım 20</b>	15,9	34,5	18,3

Kaynak: Tablo 1,2 ve 3'ten hesaplanmıŐtır.

Sanayide kayıt dıŐılık oranının yüzde 18,7'den 15,9'a gerilediğı görülmektedir. Kayıt dıŐı istihdamın küçük iŐletmelerde ve kendi hesabına çalışanlarda yaygın olduđunu dikkate alırsak, bir olasılık baharda Őiddetli daralmanın etkisiyle bu iŐletmelerin bir kısmının kapanmıŐ olmasıdır. Böyle bir gelişmenin, tıpkı J. Schumpeter'in "yaratıcı yıkım" (creative destruction) kavramının çağrıŐtırdığı gibi, verimlilik odaklı büyümeyi olumlu etkileyeceğı öne sürülebilir.

Kayıt dıŐılığın oldukça yaygın olduđu inŐaatta kayıt dıŐılık oranı yüzde 36,8'den 34,5'e gerilemiŐtir. Sanayiye kıyasla bu, çok sınırlı bir "iyileŐmedir" ve kalıcı olabileceğı Őüphelidir. Hizmetlerde ise kayıt dıŐılık yüzde 20,9'dan 18,3'e dıŐmüŐtür. Sanayi kadar olmasa da dikkate deęer bir gelişmedir. Kayıt dıŐı iŐ kayıplarının genel hizmetler kapsamındaki faaliyetlerde yoğunlaŐtığını biliyoruz. Kısıtlamalar başarılı bir aŐılama süreci sonunda ortadan kalktığı takdirde, iŐinden olan ücretlilerin yeniden bu faaliyet kollarında kayıt dıŐı olarak iŐe alınacakları oldukça muhtemeldir. Farklı deyiŐle, bu faaliyet kollarında verimliliğe odaklı bir büyüme etkisi beklemek hayal olabilir. Bardağın dolu tarafının oldukça sınırlı olduđu söylenebilir.

Bir diđer olumlu olasılık da, özellikle sanayide canlanma esnasında büyüyen iŐletmelerin ağırlıklı olarak kayıtlı istihdam ile çalışan dinamik firmalardan oluşmasıdır. Böyle bir gelişme kuŐkusuz olumludur. Böyle bir sürecin ne ölçüde devrede olduđu, ancak 2020 yılının iŐgücü ve firma mikro verileri kullanılarak yapılacak araŐtırmalarla ortaya çıkarılabilir.

Buna karŐılık bardağın boş tarafının bir hayli dolu olduđunu kestirmek güç deęildir. İŐlerini kaybeden kayıt dıŐı ücretlilere asgari ölçüde ve yeterli süre boyunca dođrudan gelir desteğı saęlanabilseydi "yaratıcı yıkım" olumlu görülebilirdi. Böyle bir destek olmadığına göre, mutlak gelir kayıplarının yarattığı derin yoksullaŐmanın olumlu bir gelişme olarak görülemeyeceğı açıktır. Keza kendi hesabına SGK kaydı olmadan çalışan kesimde gerçekleşen iflaslar da bu açıdan olumlu bir gelişme olarak deęerlendirilemez.