

KORONA SALGINININ İSTİHDAM ÜZERİNDEKİ ASİMETRİK ETKİLERİ (1): KAYIT DIŞI İSTİHDAMDA ÇÖKÜŞ

Seyfettin Gürsel*, Gökçe Uysal**, Mehmet Cem Şahin***

Yönetici Özeti

COVID-19 salgınının tüm Dünya'yı etkisi altına almasıyla birlikte sosyal mesafelendirme önlemleri, ekonomik hayatın her alanını etkilemiştir. Bu önlemler, işgücü piyasasında farklı eksenlerde asimetrik etkilere sebep olmuştur. Bu asimetrik etkileri bir dizi araştırma notuyla mercek altına alıyoruz. Bu serinin ilk notunda, mesafelendirme önlemlerinin işgücü piyasasında, salgın öncesinde de derin olan, kayıtlı ve kayıt dışı ayırımında farklılaşan etkilerine odaklanıyoruz.

Gerek salgınla mücadelede kullanılan mesafelendirme önlemleri, gerek iktisadi kurtarma paketlerinin kayıtlı istihdamı korumaya yönelik tasarlanmış olması, kayıt dışı istihdamda halen telafi edilememiş kayıplara yol açmıştır. Kayıtlı istihdamda ücretli kesim (ücretli, maaşlı, yevmiyeli) kayıplarını büyük oranda telafi etmiş, SGK kaydı olan kendi hesabına çalışanlar (kendi hesabına, ücretsiz aile işçileri ve işverenler) ise salgın öncesi son durumu yansıtan Ocak 2020 seviyesinin üstüne geçmeyi başarmıştır. Buna karşın kayıt dışı kesimde kayıplar halen devam etmektedir. Genel tablo, salgının başından Mayıs'a kadar şiddetli şekilde düşen kayıt dışı istihdamın yaz aylarında bir miktar toparladığını, ancak sonbahar aylarında tekrar düşmeye başladığını göstermektedir. Farklı sebepleri olmakla birlikte bu eğilimler hem kayıt dışı ücretlilerde hem de SGK kaydı olmayan kendi hesabına çalışan kesimde benzer şekilde seyretmiştir.

Giriş

Geride bıraktığımız 2020 yılının insanlık tarihinde "Korona yılı" olarak anılacağına şüphe yok. Salgının yayılmasını olabildiğince kontrol altında tutabilmek için "sosyal mesafelendirme" adı altında tüm ülkelerde ekonomik faaliyetlere, dozu gerek ülkeden ülkeye gerekse zaman içinde değişen kısıtlamalar getirilmiştir. Bu kısıtlamaların sonucunda ciddi üretim ve gelir kayıpları ortaya çıkmış, ulusal ekonomilerde farklı boyutlarda daralmalar gerçekleşmiştir. Ekonomik daralma da kaçınılmaz olarak ciddi istihdam kayıplarına neden olmuştur.

Korona şoku bu yönüyle geçmişte yaşanan Büyük Depresyon (1930-33) ya da Büyük Resesyon (2007-09) gibi küresel ekonomik krizlere benzetilebilir. Ancak ekonomik daralmaya yol açan kanallarda önemli farklılıklar olduğunu biliyoruz. Bu nedenle korona şokunun etkileri de son derece asimetrik oldu ve oluyor. Bu asimetrik etkiler sadece ülkeler düzeyinde değil, ülkeler içinde de gerek istihdam statüleri gerek sektörler gerekse cinsiyet ayırımında farklı sonuçlar yarattı. Bu asimetrik etkileri bir dizi araştırma notunda inceleyeceğiz. Dizinin ilk notu olan bu notta özellikle tarım dışı istihdamda ücretli

* Prof. Dr. Seyfettin Gürsel, Betam, Direktör, seyfettin.gursel@eas.bau.edu.tr

** Doç. Dr. Gökçe Uysal, Betam, Direktör Yardımcısı, gokce.uysal@eas.bau.edu.tr

*** Mehmet Cem Şahin, Betam, Araştırma Görevlisi, mehmetcem.sahin@eas.bau.edu.tr

çalışanlar arasında kayıtlı ve kayıt dışı ayrımına odaklanıyoruz. Bu dizinin devamında, ikinci notta sektör farklılıkları, üçüncü notta ise toplumsal cinsiyet farklılıkları ele alınacaktır.

Toplam ve tarım dışı istihdama etkiler

Salgının işgücü piyasası üzerindeki etkileri, hem işgücü talebi hem de işgücü arzında hissedilmiştir. Diğer bir deyişle, bir yandan firmalar çalışan sayısını ya da çalışma saatlerini azaltma yoluna gitmiş, bir yandan da işini kaybedenlerin veyahut işgücü piyasasına girmeye niyetlenenlerin önemli bir bölümü, mevcut koşullarda iş bulamayacağını düşünerek iş aramaktan vazgeçmiştir. Böylelikle hem işgücü talebi hem de işgücü arzı azalmıştır. Bu araştırma notu dizisi, kısmi bir yaklaşımla, salgının sadece istihdam üzerindeki farklı boyutlardaki etkilerine odaklanmaktadır.

Salgının istihdam üzerindeki etkilerine odaklanabilmek için kerteriz olarak Ocak 2020 dönemi alınmıştır. Bilindiği gibi salgın Türkiye’de Mart 2020’de ortaya çıkmıştır. TÜİK’in Hanehalkı İşgücü Anketi’nin verilerini üçer aylık ortalamalar halinde açıkladığını dikkate alırsak salgın öncesi son durum Ocak 2020 dönemine (Aralık-Ocak-Şubat ortalaması) karşılık gelmektedir.

Tablo 1’de Ocak 2020 döneminden Kasım 2020 dönemine, toplam ve tarım dışı istihdam sayıları ile istihdam oranları gösterilmektedir. Betam İşgücü Piyasası Görünümü notları ve bu konudaki diğer kuruluşların yayınları sayesinde istihdamdaki gelişmeler genel hatları ile takip edilmektedir. Salgın şokunun asimetrik etkilerine odaklanmadan önce genel çerçeveyi hatırlatmak faydalı olur.

Ocak 2020’de toplam istihdam 28 milyon 42 bin, tarım dışı istihdam da 23 milyon 141 bin olarak ölçülmüştü. Şubat döneminden itibaren istihdamda büyük bir düşüş ortaya çıktı ve Mayıs 2020’de net istihdam kayıpları toplamda yaklaşık 2 milyon 400 bini tarım dışında da 2 milyon 240 bini buldu. İstihdam oranları ise toplamda yüzde 45,2’den 41,1’e 4,1 yüzde puan tarım dışında ise yüzde 37,3’ten 33,5’e 3,8 yüzde puan geriledi. Görüldüğü gibi salgın etkisi tarımda hemen hemen yok gibidir. Tarım istihdamının yapısal nedenlerle zaten azalma eğiliminde olduğunu biliyoruz. Kısıtlamalar ve ekonomik daralma esasen tarım dışı istihdam üzerinde etkili olmuştur. Dolayısıyla işgücü piyasasını mümkün olduğu kadar tarım dışı sektörlere odaklanarak incelemekte fayda görüyoruz.

Ekonomik faaliyetler ve ulaşım üzerindeki kısıtlamaların büyük ölçüde gevşetilmesi ile birlikte tarım dışı istihdamda Haziran 2020’den itibaren güçlü bir artış görülmektedir. Eylül 2020’de tarım dışı istihdamın 22,5 milyon kişiye yükselmesiyle kayıpların büyük ölçüde telafi edildiği, tarım dışı sektörlerdeki toplam kaybın yaklaşık 640 bine kadar gerilediği dikkat çekmektedir. Bilindiği gibi Ekim’den itibaren salgının ikinci dalgası bu kez daha şiddetli bir şekilde Türkiye’yi etkisi altına almış ve gevşetilen kısıtlamalar yeniden sıkılaştırılmıştır. Bu gelişmenin etkisiyle tarım dışı istihdam artışının durakladığı ve tarım dışı istihdamın 22,5 milyon civarında sabitlendiği görülmektedir.¹

¹ Bu telafinin çok büyük ölçüde sanayi ve inşaat istihdamlarındaki artışlardan kaynaklandığını şimdiden not edebiliriz. Bu notta sektörler itibariyle istihdam değişimlerinin önemli ölçüde farklılaştığını belirtmekle yetiniyoruz.

Tablo 1 : Toplam ve tarım dışı istihdam seviyesi ve oranı, Ocak-Kasım 2020

	Toplam İstihdam	Toplam İstihdam / 15+ Nüfus	Tarım Dışı İstihdam	Tarım Dışı İstihdam / 15+ Nüfus	15+ Nüfus
Ocak 20	28.042	45,2%	23.141	37,3%	62.015
Şubat 20	27.516	44,3%	22.823	36,7%	62.119
Mart 20	26.538	42,7%	21.877	35,2%	62.216
Nisan 20	25.578	41,0%	20.944	33,6%	62.320
Mayıs 20	25.645	41,1%	20.904	33,5%	62.421
Haziran 20	26.116	41,8%	21.347	34,1%	62.525
Temmuz 20	26.690	42,6%	21.965	35,1%	62.626
Ağustos 20	26.992	43,0%	22.239	35,5%	62.730
Eylül 20	27.215	43,3%	22.502	35,8%	62.834
Ekim 20	27.210	43,2%	22.487	35,7%	62.935
Kasım 20	27.156	43,1%	22.505	35,7%	63.040

Kaynak: TÜİK, Betam hesaplaması, MEA

Salgınla mücadele politikaları kayıt dışı istihdamı çökertmiştir

Hükümet, salgının ilk döneminde, istihdamda büyük bir çöküşü önlemek amacıyla kısa çalışma ödeneğinin kapsamının genişletilmesi, işten çıkarma yasağının getirilmesi gibi çeşitli önlemler almıştır. Salgınla mücadelenin olumsuz etkilerini azaltmak üzere devreye sokulan bu politikalar, yararlanma koşulları gereği, sadece kayıtlı istihdamı korumaya yöneliktir. Bu kapsamda kayıtlı çalışanlara kısa çalışma ödeneği (ücretin yüzde 60'ı) ve ücretsiz izne çıkarılanlara nakdi ücret desteği devreye sokulmuştur. Çalışanların bu ödemelerden yararlanabilmeleri için SGK'ya kayıtlı çalışıyor olmaları gerekmektedir. İşten çıkarma yasağının da sadece SGK'ya kayıtlı istihdam üzerinde bağlayıcılığı olduğu aşıkardır. Dolayısıyla kayıtsız çalıştırılan ücretlilerin ya da kendi kararıyla SGK'ya kayıt yaptırmayanların (kendi hesabına çalışanlar ve ücretsiz aile işçileri, az da olsa işverenler) tamamen korumasız durumda oldukları açıktır.²

Halen devam etmekte olan bu uygulamaların, zaten katmanlı bir işgücü piyasası olan Türkiye işgücü piyasasında kayıtlı – kayıt dışı ayrımını iki nedenle daha da derinleştirmesi beklenir: (1) İstihdam kayıpları kayıt dışı işgücü piyasasında yoğunlaşacaktır. (2) İşten çıkarmanın durdurulduğu bir ortamda firmaların en azından bir kısmı istihdam yaratırken bir ölçüde kayıt dışı istihdama yönelecektir.

² Aile, Çalışma ve Sosyal Hizmetler Bakanlığı, toplumun en zor durumda olan kesimine yönelik bir defaya mahsus 1000 TL yardım dağıtmıştır.

Tablo 2 : Tarım dışında kayıtlı ve kayıt dışı istihdam, MEA

	Kayıtlı TD İstihdam	Kayıt Dışı TD İstihdam	Kayıt Dışı TD İstihdam / Toplam TD İstihdam	Kayıtlı TD İstihdam / 15+ Nüfus	Kayıt Dışı TD İstihdam / 15+ Nüfus
Ocak 20	18.176	4.965	21,5%	29,3%	8,0%
Şubat 20	18.098	4.726	20,7%	29,1%	7,6%
Mart 20	17.734	4.143	18,9%	28,5%	6,7%
Nisan 20	17.324	3.620	17,3%	27,8%	5,8%
Mayıs 20	17.254	3.650	17,5%	27,6%	5,8%
Haziran 20	17.359	3.987	18,7%	27,8%	6,4%
Temmuz 20	17.629	4.335	19,7%	28,2%	6,9%
Ağustos 20	17.775	4.464	20,1%	28,3%	7,1%
Eylül 20	18.019	4.482	19,9%	28,7%	7,1%
Ekim 20	18.094	4.393	19,5%	28,7%	7,0%
Kasım 20	18.251	4.253	18,9%	29,0%	6,7%

Kaynak: TÜİK, Betam hesaplaması, MEA

Tablo 2’de tarım dışı sektörlerde kayıtlı ve kayıt dışı istihdam seviyeleri mevsim etkilerinden arındırılmış olarak verilmektedir.³ Tarım dışı istihdamda, kayıt dışı çalışanların payı Ocak 2020 döneminde yüzde 21,5 düzeyindeydi. Nisan döneminde hızla düşerek yüzde 17,3’e geriledi. Yüzeysel bir bakışla olumlu bir gelişme olarak düşünülebilir. Oysa son derece endişe verici bir gelişme söz konusudur. Ocak 2020’den Nisan 2020’ye kayıt dışı çalışanların sayısı 1 milyon 345 bin azalışla yüzde 27 oranında gerilerken kayıtlı çalışan sayısı 852 bin azalışla yüzde 4,7 oranında gerilemiştir. Açıkça görülmektedir ki firmalar salgın şokunun etkisiyle kayıtsız çalışanlarını hiç beklemeden işten çıkarmışlardır. Bu davranışın nedenlerini açıklamaya gerek olmadığını düşünüyoruz.

Ekonomik kısıtlamaların kaldırılmasıyla istihdam artışının yaşandığı dönemde ise kayıt dışılık oranı artarak Ağustos döneminde yüzde 20,1’e yükselmiştir. Bu artış, kayıt dışında yaratılan istihdamın payının nispeten yüksek olduğuna işaret etmektedir. Nitekim Nisan’dan Ağustos’a kayıt dışı çalışanların sayısında 844 binlik bir artış (yüzde 23,3) gerçekleşmiştir. İşverenlerin işten çıkardıkları kayıtsız çalışanlarını kısmen işe geri aldıkları kısmen de yeni kayıtsız çalışanlar istihdam ettikleri varsayılabilir. Kayıtlı çalışan sayısında aynı dönemde artış 451 binden (yüzde 2,6) dan ibarettir. Başka bir deyişle, yeni yaratılan istihdamın kayıt dışı yaratılmış olma ihtimali nispeten yüksektir. Önümüzdeki dönemde salgının olumsuz iktisadi etkilerinin artacağını bekleyen firmaların en azından bir kısmının, yeni istihdam kararı verirken, işten çıkarmanın durdurulmasıyla birlikte üstlerine düşen ek maliyeti dikkate aldığını, dolayısıyla kayıt dışı istihdam yaratma eğiliminde olduğunu görmek çok da zor değildir.

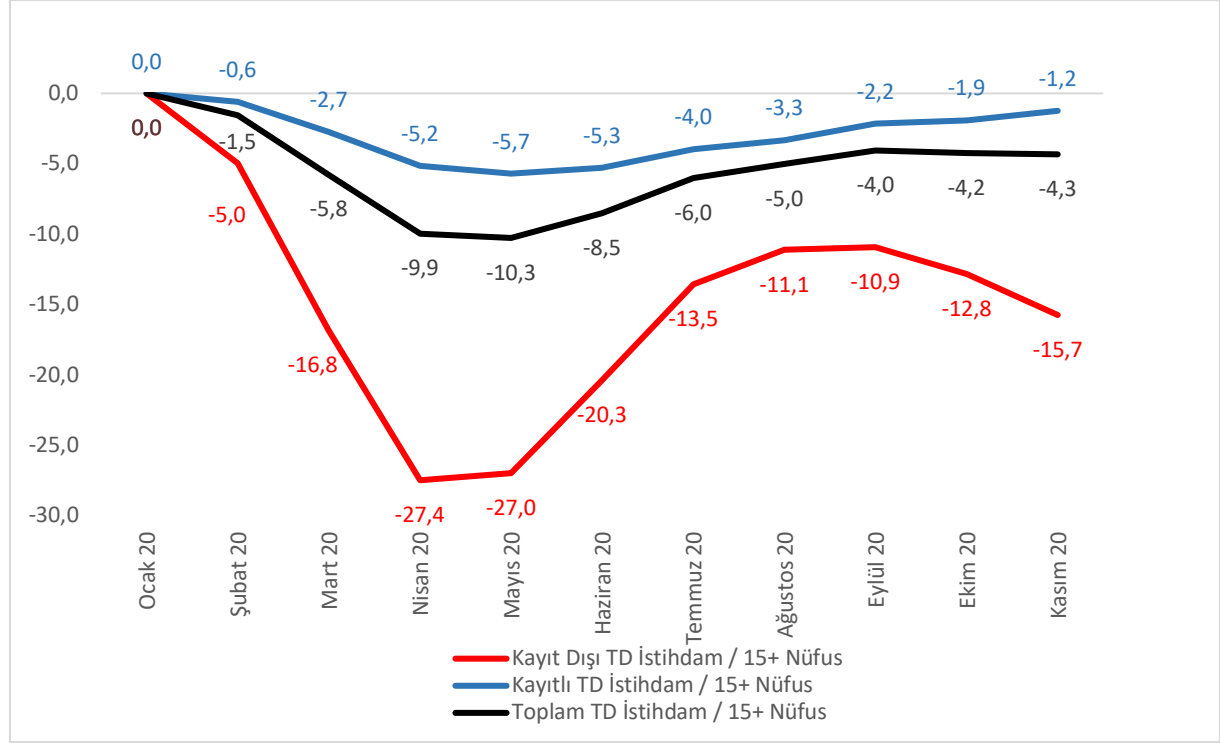
Son dönemde ise kayıt dışılık oranının yeniden düşüşe geçtiği görülmektedir. Bu düşüş, bir yandan yavaş da olsa artan kayıtlı istihdamdan, diğer yandan da kayıt dışı istihdamdaki gerilemeden kaynaklanmaktadır.

İlk bakışta aykırılığı göze çarpan bu salgın dönemi işgücü piyasası dinamiğini daha görünür ve anlamlı kılmak için istihdam oranlarındaki değişimleri kullanabiliriz. Şekil 1’de Ocak 2020 kayıtlı ve kayıtsız

³ Ayrıca tarım çalışanlarının yüzde 90’a yakın bölümünün SGK kaydının olmadığını belirtelim.

istihdam oranları nirengi noktası (0 noktası) olarak alındığında her dönem için ilgili dönemin istihdam oranı ile Ocak 2020 istihdam oranı arasındaki değişim yüzde olarak hesaplanmıştır. Örneğin Şubat 2020'de kayıtlı istihdam oranı yüzde 29,3'den 29,1'e gerilemiş oransal olarak da $(0,2 / 29,3)$ yaklaşık yüzde 0,6 azalmıştır. Aynı sürede kayıt dışı istihdam oranında azalma yüzde 5'tir: Yüzde 8'den yüzde 7,6'ya.

Şekil 1 : Tarım Dışı İstihdam Oranlarında Değişim, MEA (%)



Kaynak: TÜİK, Betam hesaplaması

Şekil 1'de kayıt dışı istihdamın salgın şokundan kayıtlı istihdama kıyasla çok daha şiddetli bir etkiye maruz kaldığı açıkça görülmektedir. Bahar aylarında kayıtlı istihdam oranlarında azalma yüzde 5,7 ile sınırlı kalırken kayıt dışı istihdam oranlarında gerileme yüzde 27'yi bulmuştur. Kasım 2020 itibariyle ne kayıtlı ne de kayıt dışı istihdam oranları Ocak 2020 seviyelerine geri dönememişlerdir. Bununla birlikte kayıtlı çalışanlarda istihdam oranındaki düşüş Mayıs 2020'de dip noktaya eriştikten sonra yerini düzenli olarak yükselişe bırakmıştır. Kasım 2020 itibariyle Ocak 2020'ye kıyasla sadece 0,3 yüzde puan daha düşüktür: Yüzde 29,3'e yüzde 29,0. İstihdam oranlarındaki değişim yüzde -1,0 ile sınırlıdır. Buna karşılık kayıt dışı istihdam oranı Ağustos 2020'den itibaren yeniden düşüşe geçmiştir: Kasım 2020 itibariyle Ocak 2020'ye kıyasla 1,3 yüzde puan daha düşüktür (yüzde 8,0'a yüzde 6,7). İstihdam oranlarındaki değişim ise yüzde -16,3'tür.

Salgın şokunun en şiddetli darbeyi, kayıt dışı çalışan kesime indirdiği aşikârdır. Ocak ila Kasım dönemleri arasında 712 bin kayıt dışı çalışan (net olarak) işini kaybetmiştir. Bu kişilerin ezici çoğunluğunun çok düşük ücretlerle çalıştıkları ve zaten yoksul, birikimsiz ailelere mensup oldukları düşünülebilir. Bu hanelerde yoksulluğun ulaştığı dramatik boyutların istatistiksel göstergeleri henüz bilinmiyor olsa da durumun vahameti tahmin edilebilir.

Kayıt dışı ücretli çalışanlarda istihdam kaybı yaygın

Salgınla mücadele politikalarının ve önlem paketlerinin tarım dışı istihdamda kayıtlı ve kayıt dışı ayrımında önemli ayrılmalar yarattığı söylenebilir. Analizin buraya kadar olan kısmında ücretliler (ücretli, maaşlı ve yevmiyeli) ile kendi hesabına çalışanlar (daha geniş olarak işveren, kendi hesabına çalışan ve ücretsiz aile işçileri) birlikte değerlendirilmiştir.⁴ Halbuki tarım dışı sektörlerde ücretli ile kendi hesabına çalışanlar arasında SGK kaydı açısından derin farklılıklar bulunmaktadır.

Tablo 3 : Tarım dışı istihdamda kayıtlılık ve işteki durum, Ocak-Kasım 2020, MEA

	Kayıtlı		Kayıt dışı	
	Ücretli ⁵	Kendi hesabına ⁶	Ücretli	Kendi hesabına
Ocak 20	16.020	2.156	2.824	2.141
Şubat 20	15.940	2.157	2.742	1.984
Mart 20	15.720	2.014	2.308	1.835
Nisan 20	15.449	1.875	1.903	1.717
Mayıs 20	15.375	1.879	1.964	1.686
Haziran 20	15.457	1.902	2.125	1.863
Temmuz 20	15.710	1.919	2.398	1.938
Ağustos 20	15.805	1.970	2.404	2.060
Eylül 20	15.961	2.058	2.369	2.113
Ekim 20	15.990	2.104	2.314	2.079
Kasım 20	16.019	2.232	2.294	1.959

Kaynak: TÜİK, Betam hesaplaması, MEA

Tablo 3'te bu durum açık bir şekilde ortaya konmaktadır. Kendi hesabına çalışanlar arasında kayıtlılık durumu yaklaşık yüzde 50 civarındadır. Kendi hesabına çalışanlar kendi SGK kayıtlarından sorumludur. Dolayısıyla kayıt dışında kalmayı tercih etmeleri vergilendirme açısından sorun yaratmakla birlikte istihdam ilişkisindeki bir çarpıklığa işaret etmez. Halbuki ücretli kesimde kayıt dışı istihdam çalışan açısından istismara açık bir istihdam ilişkisi anlamına gelir. Veriler, ücretli kesimde kayıt dışılık oranının nispeten daha düşük olduğunu ortaya koymaktadır.

Bu farklılığa ek olarak ücretli olan çalışanlar ile kendi hesabına çalışanlar, salgınla mücadelede devreye sokulan önlemlerin etkileri açısından da birbirinden oldukça farklı iki gruptur. Kendi hesabına çalışanlara verilen destekler ağırlıklı olarak vergi ya da kredi borçlarının ötelenmesi, düşük faizli kredi olanaklarının sunulması gibi doğrudan gelir desteği içermeyen önlemlerden oluşmaktadır. Diğer taraftan ücretli kesime yönelik önlemler ise işten çıkarmaların durdurulması, kısa çalışma ödeneği ve ücretsiz izne çıkarılanlara sağlanan nakdi ücret yardımı olarak sıralanabilir. Yukarıda açıklanan sebepler doğrultusunda kayıtlı kayıt dışı ayrımının çalışma statüsü (ücretli – kendi hesabına) açısından ayrıca değerlendirilmesi, işgücü piyasasındaki eğilimlerin anlaşılması açısından gereklidir.

⁴ Burada tartışmanın daha kolay yazılabilmesi için kendi hesabına çalışanlar, ücretsiz aile işçileri ve işverenler tek bir grup olarak "kendi hesabına çalışanlar" olarak adlandırılmıştır. Hem SGK kaydı hem de önlemler açısından bu grubun kendi içinde pek de ayrılmadığı varsayılabilir. Ayrıca tarım dışında ücretli kesimin dışında kalan kesimin ekseriyeti kendi hesabına çalışanlardan oluşmaktadır.

⁵ Ücretli, maaşlı, yevmiyeli

⁶ Kendi hesabına çalışan, işveren, ücretsiz aile işçisi

Tablo 4 : Tarım dışı ücretli kayıtlı ve kayıt dışı istihdam, MEA

	Kayıtlı Ücretli	Kayıt Dışı Ücretli	Toplam Ücretli	Ücretlilerde Kayıt Dışılık Oranı	Kayıtlı Ücretli TD İstihdam / 15+ Nüfus	Kayıt Dışı Ücretli TD İstihdam / 15+ Nüfus
Ocak 20	16.020	2.824	18.844	15,0%	25,8%	4,6%
Şubat 20	15.940	2.742	18.682	14,7%	25,7%	4,4%
Mart 20	15.720	2.308	18.028	12,8%	25,3%	3,7%
Nisan 20	15.449	1.903	17.352	11,0%	24,8%	3,1%
Mayıs 20	15.375	1.964	17.339	11,3%	24,6%	3,1%
Haziran 20	15.457	2.125	17.582	12,1%	24,7%	3,4%
Temmuz 20	15.710	2.398	18.108	13,2%	25,1%	3,8%
Ağustos 20	15.805	2.404	18.209	13,2%	25,2%	3,8%
Eylül 20	15.961	2.369	18.330	12,9%	25,4%	3,8%
Ekim 20	15.990	2.314	18.305	12,6%	25,4%	3,7%
Kasım 20	16.019	2.294	18.314	12,5%	25,4%	3,6%

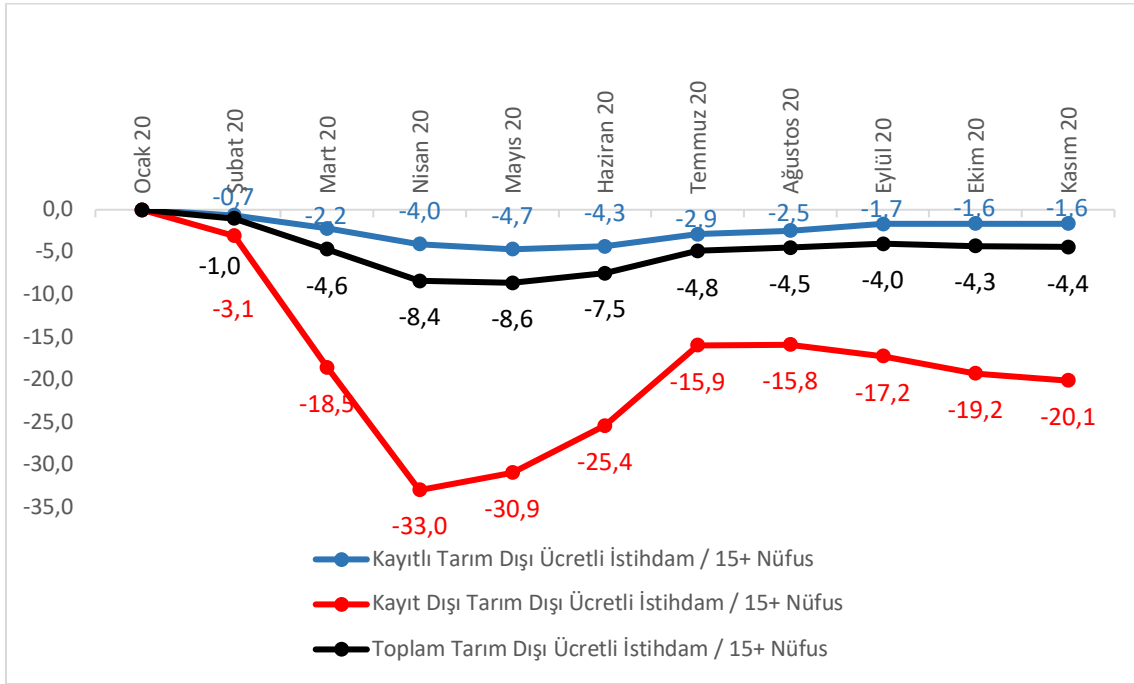
Kaynak: TÜİK, Betam hesaplaması, MEA

İlk göze çarpan husus, ücretli istihdam kayıplarındaki asimetridir. Ocak döneminden Mayıs dönemine kayıtlı istihdam 645 binlik bir kayıp yaşarken (yüzde 4) kayıt dışı istihdamın kaybı 860 bin (yüzde 30) olmuştur. İstihdam oranları ise Şekil 2’de görüldüğü gibi kayıtlı kesimde yüzde 4,7 azalırken kayıt dışı kesimde azalış yüzde 30,9’u bulmuştur. Nisan döneminde bu azalış yüzde 33’tür.

Ayrıca ücretli kayıt dışı kesimde istihdam oranında azalış tarım dışı toplam istihdamda görülen istihdam oranı azalışından daha yüksektir (yüzde 27’ye karşılık yüzde 33). Bu kaybın ardından kayıtlı ücretli istihdam sürekli artarak Kasım 2020’de 16 milyon 19 bine yükselmiş ve Ocak 2020 düzeyine geri dönmüştür. Buna karşılık kayıt dışı ücretli istihdam Ağustos ayında 860 binlik kaybın 440 binini geri kazanmışken yeniden düşüşe geçmiştir. Kasım 2020 itibarıyla kayıp 530 bindir (yüzde 18,8).

Firmaların, ekonomik faaliyetleri kısıtlama önlemlerindeki sıkılaştırma-gevşetme-sıkılaştırma döngüleri ile neredeyse eş zamanlı olarak kayıtsız çalıştırdıkları ücretlilerini işten çıkarmakta ve yeniden işe almaktadırlar. Ama sonuçta halen yarım milyondan fazla kayıtsız ücretli işlerini kaybetmiş durumdadır.

Şekil 2 : Kayıtlı ve Kayıt Dışı Ücretliler Tarım Dışı İstihdam Oranı Değişimi Oranı, (%), (Ocak 2020 = 0)



Kaynak: TÜİK, Betam hesaplaması, MEA

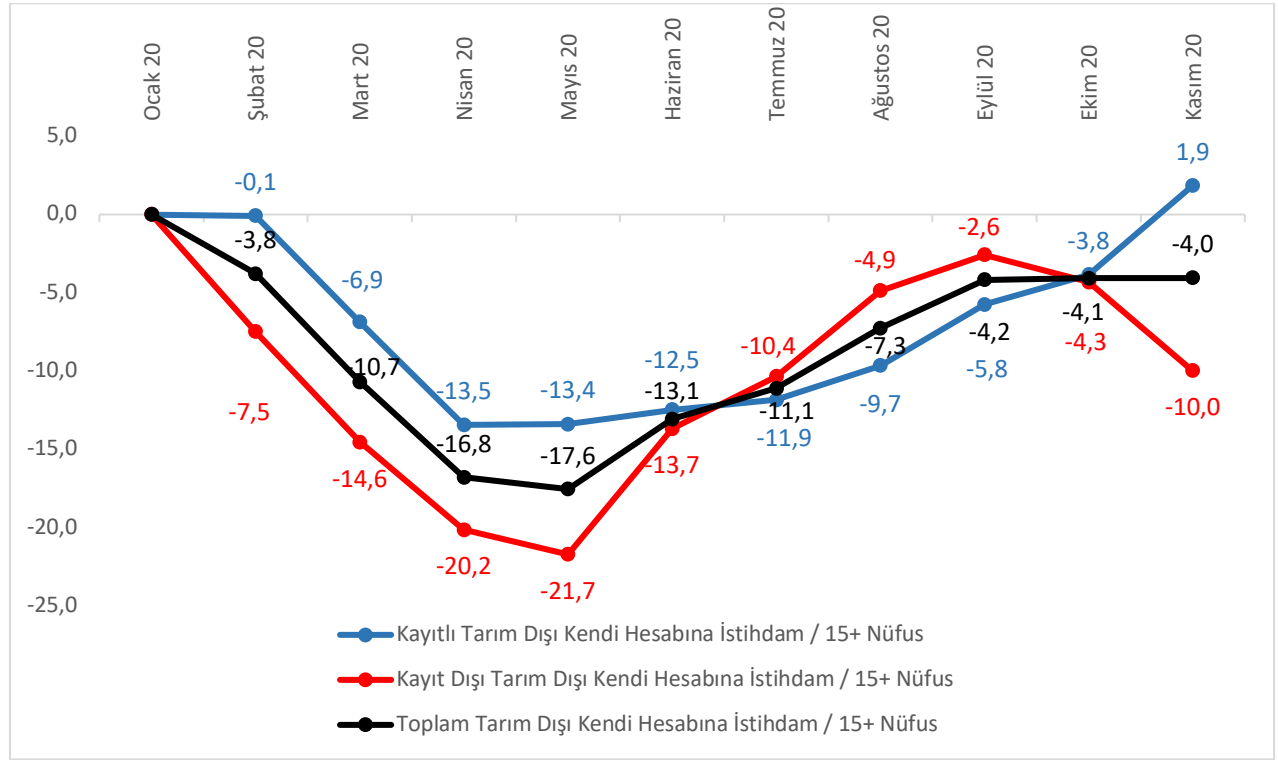
SGK kaydı olmayan kendi hesabına çalışanlar ve ücretsiz aile işçileri de zor durumda

Ücretli kesimin dışında kalan kesimde, ki büyük ölçüde kendi hesabına çalışanlardan oluşmaktadır⁷, şokun etkisine kayıtlı ve kayıt dışı ayırımında bakıldığında asimetrik etki burada da kendini göstermektedir. Nitekim bu kesimde SGK'ya ücretli dışı kayıtlı istihdam önce 2 milyon 156 binden 1 milyon 875 bine gerilemiş ardından artışa geçerek Kasım 2020'de 2 milyon 232 bini bularak az da olsa Ocak 2020 seviyesini aşmıştır. Şekil 3'te değişim oranlarında da açıkça görülen bu başarılı telafinin nedenleri ayrıca araştırılmalıdır.

Buna karşılık kayıt dışı kesimde durum fazlasıyla endişe vericidir. Ocak'tan Mayıs'a tarım dışında faaliyet gösteren ama SGK'ya kayıt yaptırmayan çalışanların sayısı ki çoğunlukla küçük esnaf ve zanaatkar oldukları tahmin edilebilir, 2 milyon 141 binden 1 milyon 686 bine gerilemiş daha sonra bir miktar toparlansa da Kasım'da 1 milyon 959 binde kalmıştır. Bu kesimde istihdam kaybı 182 bindir (yüzde 8,5). Şekil 3'teki değişimlere göre kayıt dışı kendi hesabına çalışanların oranı, Ocak'tan Nisan'a yüzde 20 civarında gerilemiştir. Eylül'e kadar hızlı bir toparlanmaya girmekle birlikte ikinci dalğanın etkisiyle kayıplar, Kasım'da halen yüzde 10 civarındadır. Açıkça görülmektedir ki korona salgını kendi hesabına çalışan ve düşük kazançları nedeniyle SGK'ya kaydolmaya gücü yetmeyen kesime büyük darbe indirmiştir. Yoksulluk açısından bu da endişe verici bir gelişmedir.

⁷ 2019 yılında tarım dışı sektörlerde ücretliler dışında kalan kesimin %59,3'ünü kendi hesabına çalışanlar, %12,8'ini ücretsiz aile işçileri, %27,9'unu ise işverenler oluşturmaktadır.

Şekil 3 : Kayıtlı ve Kayıt Dışı Kendi Hesabına Çalışan Tarım Dışı İstihdam Oranı Değişimi Oranı, (%), (Ocak 2020 = 0)



Kaynak: TÜİK, Betam hesaplaması, MEA

Sonuç olarak

Salgın yılı olan 2020'de ekonomik faaliyetlere getirilen kısıtlamaların ve buna bağlı olarak GSYH'da yaşanan dalgalanmaların istihdam üzerindeki gerek kayıtlı-kayıt dışı gerekse ücretli-ücretli olmayan ayırımında yarattığı asimetrik etkilere dair yaptığımız bu incelemenin başlıca bulgularını hatırlatmak gerekirse:

- 1- Salgın şoku genel olarak kayıt dışı istihdamda kayıtlı istihdamla karşılaştırılamayacak kadar büyük bir tahribata yol açmıştır. Ocak 2020'ye kıyasla Kasım 2020 itibariyle kayıt dışı istihdamda 712 binlik net kayıp vardır.
- 2- Bu tahribat hem ücretli hem de ücretsiz (büyük ölçüde kendi hesabına çalışanlar) kesimlerde benzer şiddette olmuştur.
- 3- Kayıtsız çalışanlar devletin verdiği gelir desteklerinden yoksun olduklarından derin bir yoksulluk tehdidi ile karşı karşıyadırlar.