

## SALGININ ŞİDDETLENMESİ İŞGÜCÜ PİYASASINI ETKİLEDİ

Seyfettin Gürsel\*, Gökçe Uysal\*\*, Mehmet Cem Şahin\*\*\*

### Yönetici Özeti

Mevsim etkilerinden arındırılmış işgücü verilerine göre tarım dışı işsizlik oranı Kasım 2020 döneminde Ekim 2020 dönemine kıyasla değişmeyerek yüzde 14,9 olarak gerçekleşmiştir. Bu dönemde tarım dışı istihdam 38 bin kişi artarken, tarım dışı işgücü 45 bin kişi artmıştır. Ne istihdam ne de işgücünün Ocak 2020 dönemindeki seviyesini yakalayamadığı görülmektedir. Sektörel verilere göre sanayi istihdamı hariç bütün sektörlerde istihdam kaybı yaşanmıştır. Sanayi sektöründe 83 binlik istihdam artışı kaydedilirken, inşaat ve hizmetlerde sırasıyla 6 ve 38 binlik istihdam düşüşü yaşanmıştır. Mevsim etkilerinden arındırılmış verilere göre kadın tarım dışı istihdamı ve işgücündeki 23 ve 41 binlik artışa karşılık, erkek tarım dışı istihdamı ve işgücünde sırasıyla 5 ve 13 binlik azalışlar yaşanmıştır. Mevsim etkilerinden arındırılmış kadın tarım dışı işsizlik oranı bu gelişme sonucunda yüzde 18,0'a gerilerken, erkek tarım dışı işsizlik oranı yüzde 13,5'te sabit kalmıştır.

### Tarım dışı istihdam ve işgücü henüz Ocak 2020 seviyesini yakalayamadı

Mevsim etkilerinden arındırılmış verilere göre Kasım 2020 döneminde (Ekim-Kasım-Aralık) Ekim 2020 (Eylül-Ekim-Kasım) dönemiyle kıyaslandığında tarım dışı işgücü 45 bin artarak 26 milyon 411 bine yükselmiştir. Bu gelişme sonucu tarım dışı işgücü seviyesi Ocak 2020 seviyesi olan 27 milyon 163 binden halen 752 bin daha düşüktür. Tarım dışı istihdam ise 38 bin artarak 22 milyon 476 bin kişi olarak kaydedilmiştir (Şekil 1, Tablo 1). Kasım 2020 tarım dışı istihdam seviyesi, Ocak 2020 seviyesinin halen 667 bin altındadır.

Bu dönemde işgücü ve istihdam epey sınırlı artışlar kaydetmiştir. Ocak dönemine kıyasla, tarım dışı işsiz sayısı 85 binlik düşüş göstermiş (4 milyon 18 bine karşılık 3 milyon 873 bin), tarım dışı işsizlik oranı yüzde 0,1 puan azalmıştır (yüzde 14,7'ye karşılık yüzde 14,8). Kasım dönemi verileri, salgının etkilerinin daha şiddetli hissedildiği sonbahar aylarında işgücü piyasasındaki yavaşlamanın devam ettiğine işaret etmektedir.

İşgücü piyasasında 2019 sonu itibarıyla düşüşe geçen ve pandemi ile birlikte düşüşü hızlanan işgücünün fiili işsizlik üzerindeki yanıtıcı etkilerini daha iyi yansıtabilmek için bu notumuzda toplamda işgücüne katılım ve istihdam oranları (İKO ve İO) ile TÜİK tanımlı işsiz sayısının kurumsal olmayan 15+ nüfusa oranının seyrini Şekil 2'de gösteriyoruz.<sup>1</sup> TÜİK tanımlı işsiz sayısının kurumsal olmayan 15+ nüfusa oranı Ekim'den Kasım'a değişmeyerek yüzde 6,4'te sabit kalmıştır.

İşgücüne katılım oranı Kasım döneminde Ekim dönemine kıyasla yüzde 0,1 puan azalarak yüzde 49,4'e gerilerken, istihdam oranı yüzde 43,2'den yüzde 43,1'ye gerilemiştir. Son bir yılda işgücüne katılım oranındaki kayıp 3,3 yüzde puan, istihdam oranındaki kayıp ise 2,6 yüzde puandır. İşgücüne katılım oranı Ocak 2020 seviyesinin 2,4 yüzde puan altında kalırken, istihdam oranı Ocak 2020 seviyesinin 2,1 yüzde puan altındadır (Şekil 2).

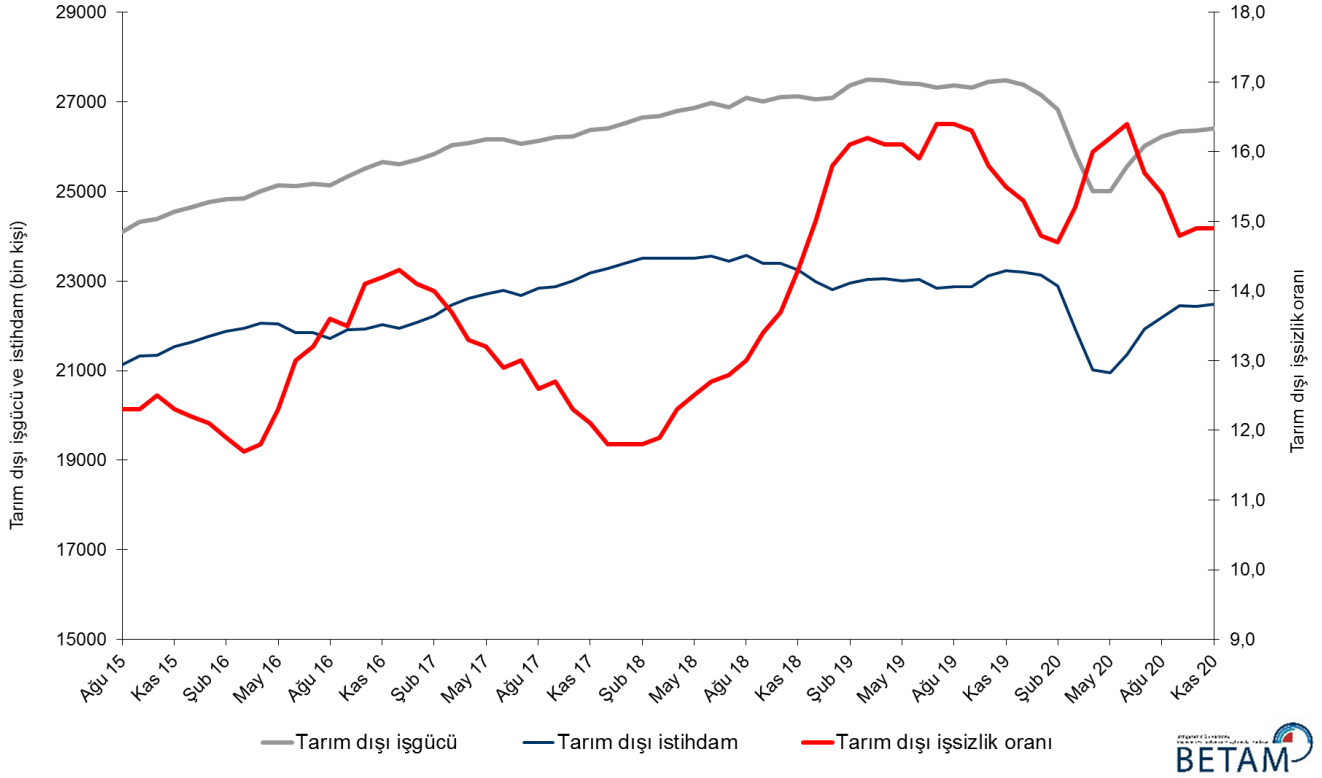
\* Prof. Dr. Seyfettin Gürsel, Betam, Direktör, [seyfettin.gursel@eas.bau.edu.tr](mailto:seyfettin.gursel@eas.bau.edu.tr)

\*\* Doç. Dr. Gökçe Uysal, Betam, Direktör Yardımcısı, [gokce.uysal@eas.bau.edu.tr](mailto:gokce.uysal@eas.bau.edu.tr)

\*\*\* Mehmet Cem Şahin, Betam, Araştırma Görevlisi, [mehmetcem.sahin@eas.bau.edu.tr](mailto:mehmetcem.sahin@eas.bau.edu.tr)

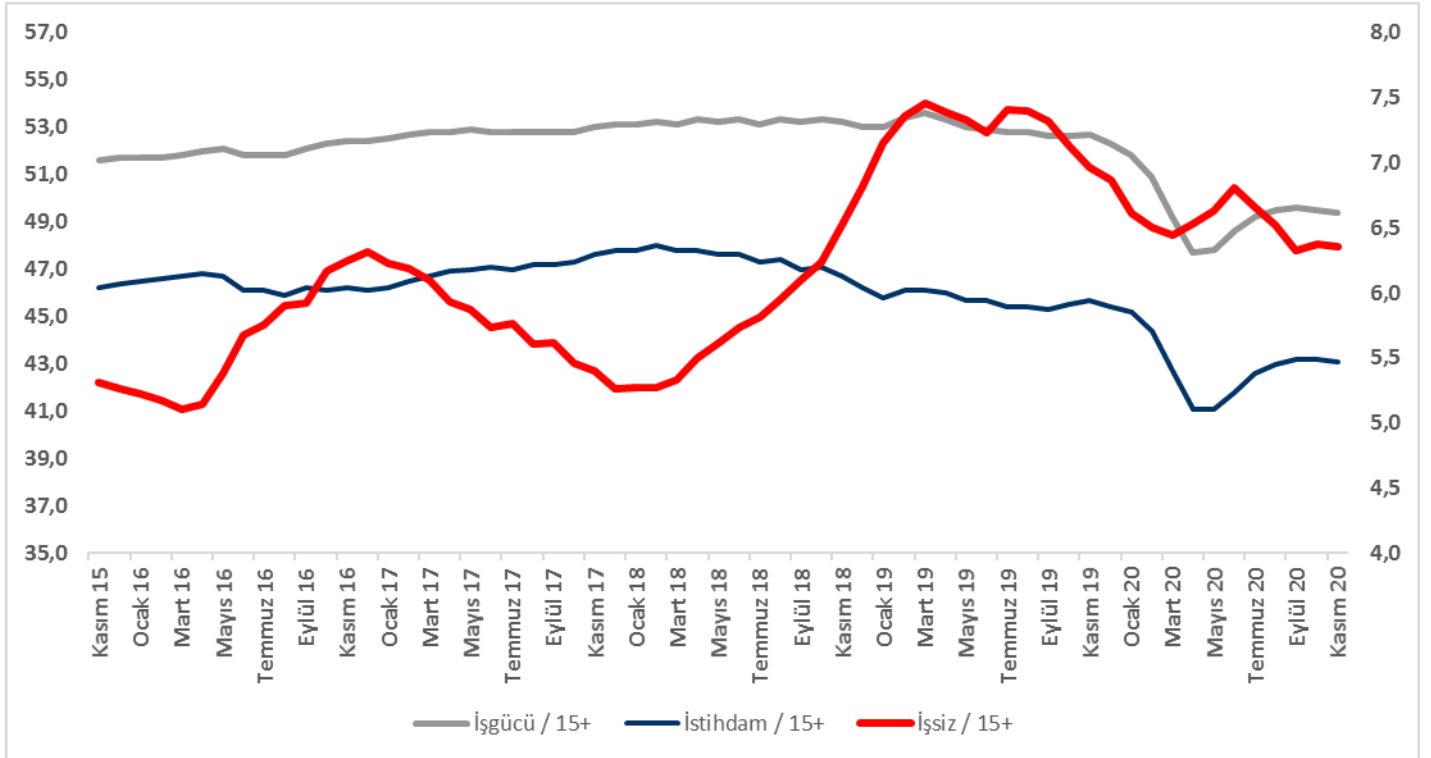
<sup>1</sup> Yapılan mevsimsellik testinde 15+ Kurumsal Olmayan Nüfus (KON) serisinde mevsimsel etki anlamlı bulunmamıştır.

**Şekil 1 : Mevsim etkilerinden arındırılmış tarım dışı işgücü, istihdam ve işsizlik oranı**



Kaynak: TÜİK, Betam

**Şekil 2 : Mevsim etkilerinden arındırılmış işgücü, istihdam ve işsizlik oranı (Toplam)**

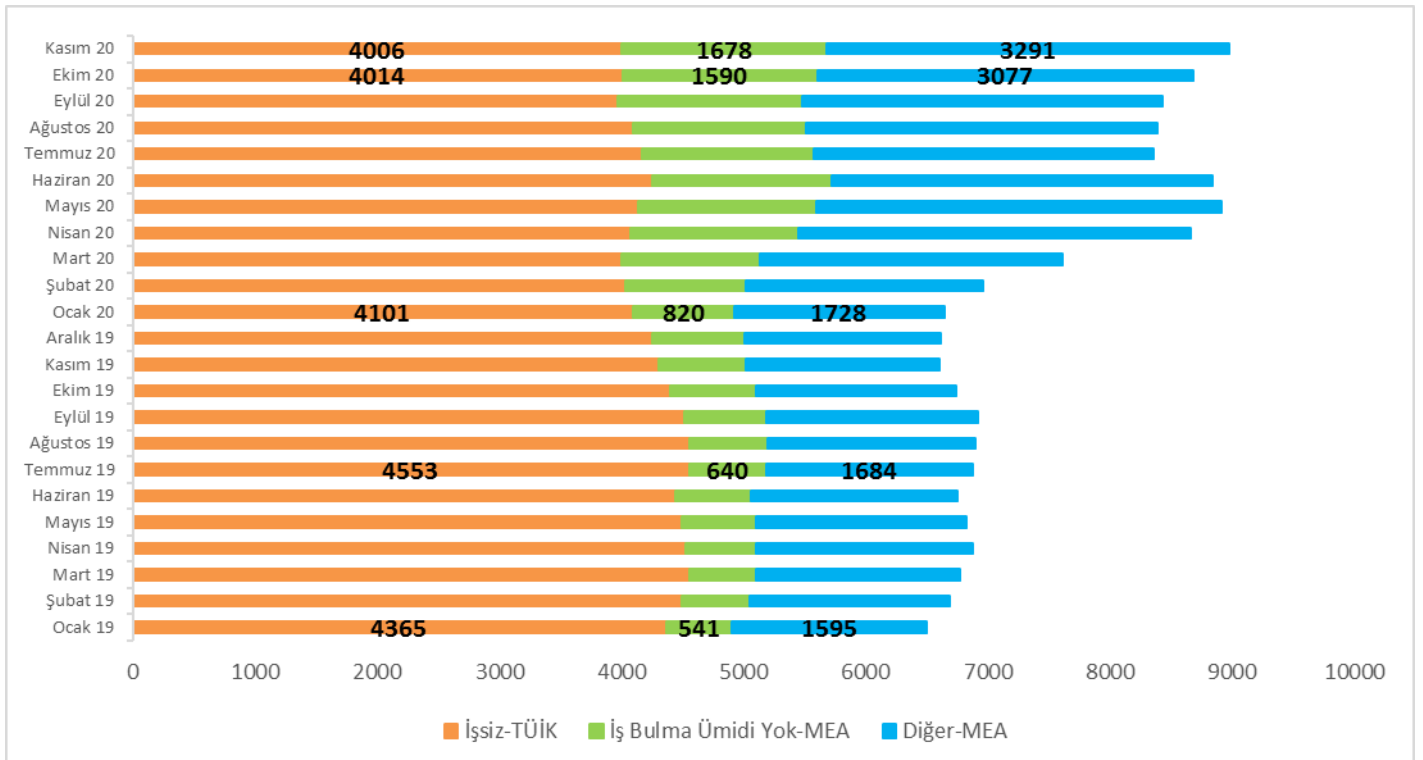


Kaynak: TÜİK, Betam

## Çalışmaya hazır olup iş aramayanlar ve işsizlerin toplamı 9 milyona dayandı

İşgücü tanım icabı istihdamdakiler ile iş arayanların (işsizler) toplamından ibarettir. İşgücündeki istisnai gelişme, işini kaybedenlerin ve ilk kez işgücü piyasasına girecek olanların bir bölümünün “iş bulamayacağını” düşünerek iş aramaktan vazgeçtiğini göstermektedir. Bu davranış önemli ölçüde TÜİK tarafından “iş bulma ümidi olmayanlar” ve “diğer” olarak sınıflandıranların sayısındaki artışa yansımaktadır. “İş bulma ümidi olmayanlar” sayısındaki Ocak 2019’dan beri süregelen ve pandemi döneminde ivmelenen artış, Haziran’da tersine dönmüşse de, Eylül 2020’den itibaren yeniden ivmelenecek artmaya başlamıştır. Kasım 2020 döneminde iş aramayıp çalışmaya hazır olanların sayısında 302 binlik artış yaşanmıştır. İş aramayıp çalışmaya hazır olanlar ile işsiz sayısının toplamı Ekim dönemine kıyasla 293 bin kişi artarak 8 milyon 975 bin kişi olarak kaydedilmiştir.

### Şekil 3 : Mevsim etkilerinden arındırılmış işsiz sayısı, iş bulma ümidi olmayanlar ve toplamı



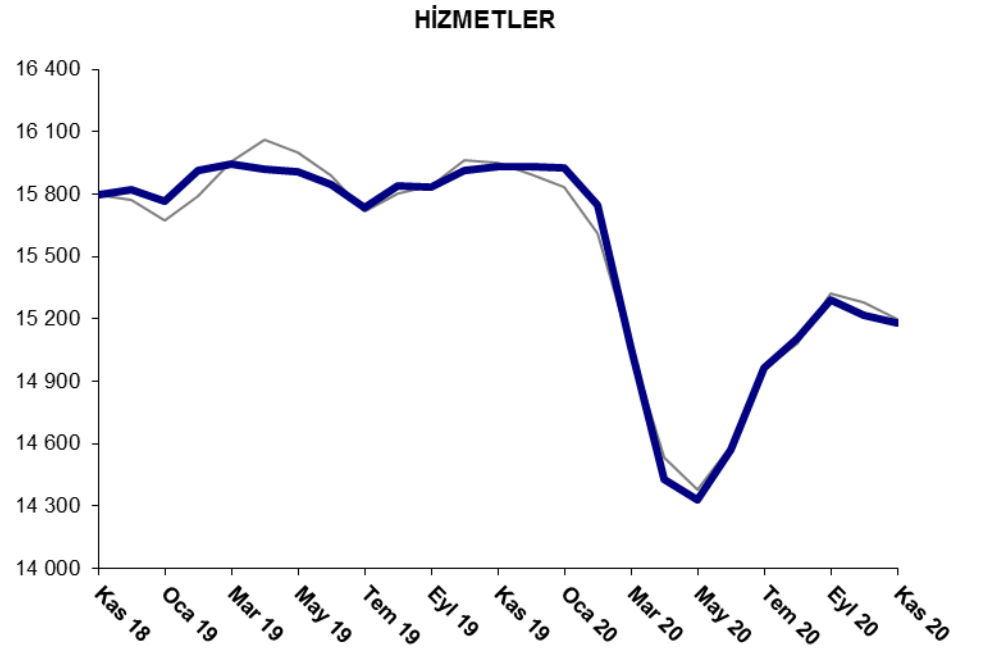
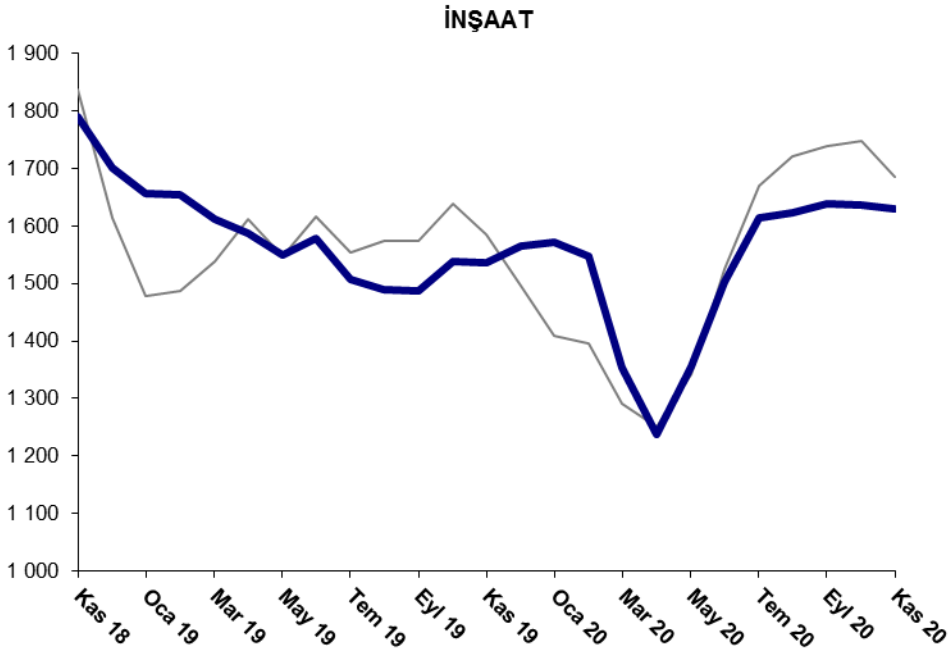
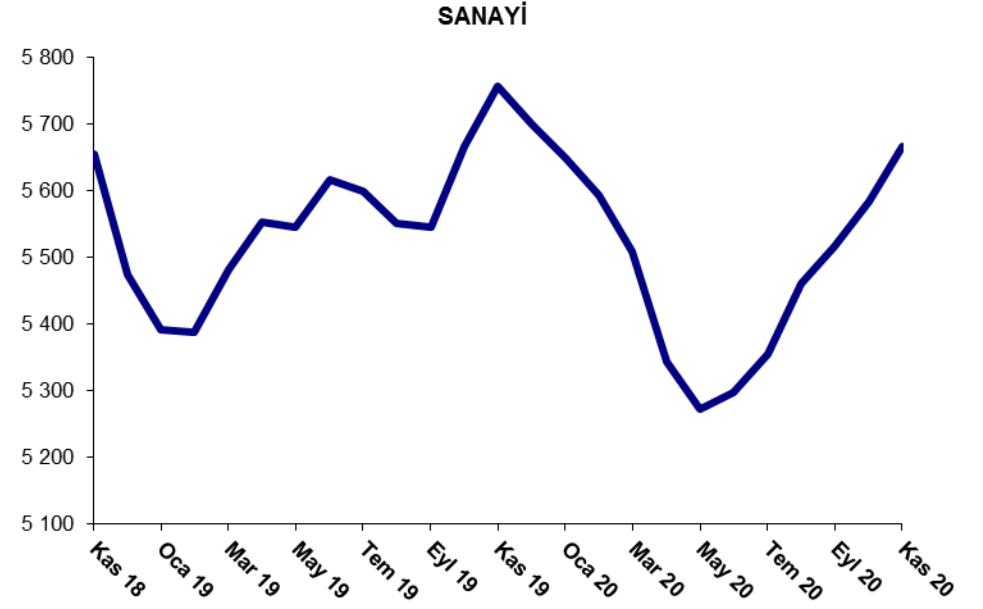
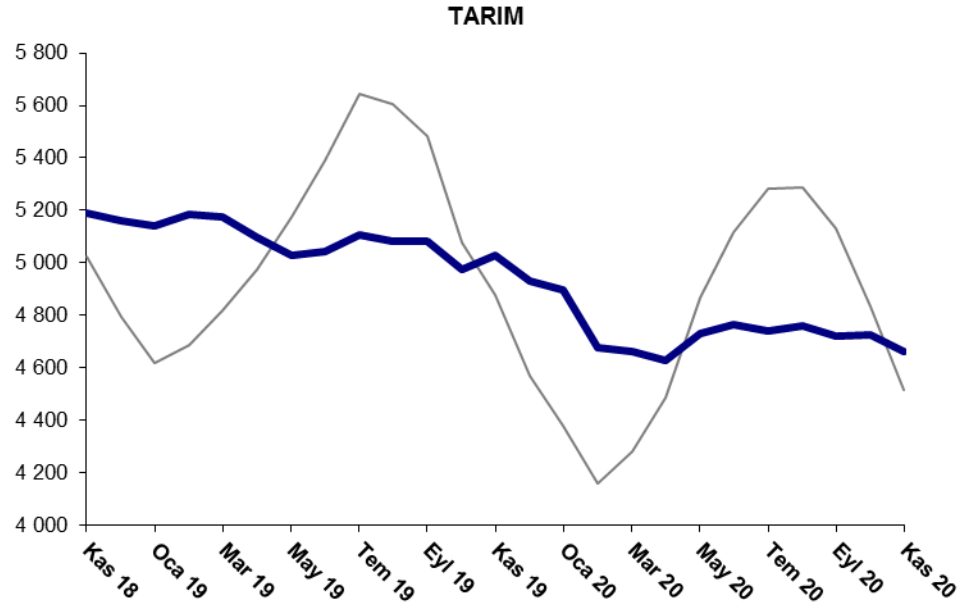
Kaynak: TÜİK, Betam

### Hizmetlerde ve inşaat istihdam kaybı var

Mevsimsellikten arındırılmış sektörel istihdam verilerine göre Kasım 2020 döneminde Ekim 2020 dönemine kıyasla sanayide istihdam artışı görülürken, kalan bütün sektörlerde istihdam kaybı yaşanmıştır (Şekil 4, Tablo 2).<sup>2</sup> İnşaat sektöründe istihdam 6 binlik düşüş göstermiştir. Sanayi sektörü 83 binlik istihdam artışıyla birlikte ilk kez Ocak 2020 seviyesini geçmeyi başarmıştır (Ocak 2020 döneminde 5 milyon 649 bin, Kasım 2020 döneminde 5 milyon 667 bin). Hizmetlerde Kasım döneminde yeniden düşüş görülmüştür (38 bin). Hizmet istihdamı Ocak 2020 seviyesinin yüzde 4,7 altındadır. (Ocak 2020 döneminde 15 milyon 924 bin, Kasım 2020 döneminde 15 milyon 179 bin). Hizmet istihdamında pandemi etkisinin yeniden şiddetlendiği görülmektedir. Tarım istihdamında ise Ekim dönemine kıyasla 62 binlik azalış görülmektedir.

<sup>2</sup> Sektörel istihdam serileri teker teker mevsim etkilerinden arındırılmaktadır. Dolayısıyla sektörel istihdam rakamlarının toplamı, mevsim etkilerinden arındırılmış toplam istihdam rakamından farklı olabilmektedir. Aradaki fark mevsim etkilerinden arındırma prosedürünün lineer olmamasından kaynaklanmaktadır.

Şekil 4 : Sektörlerin istihdam değişimi (bin kişi)

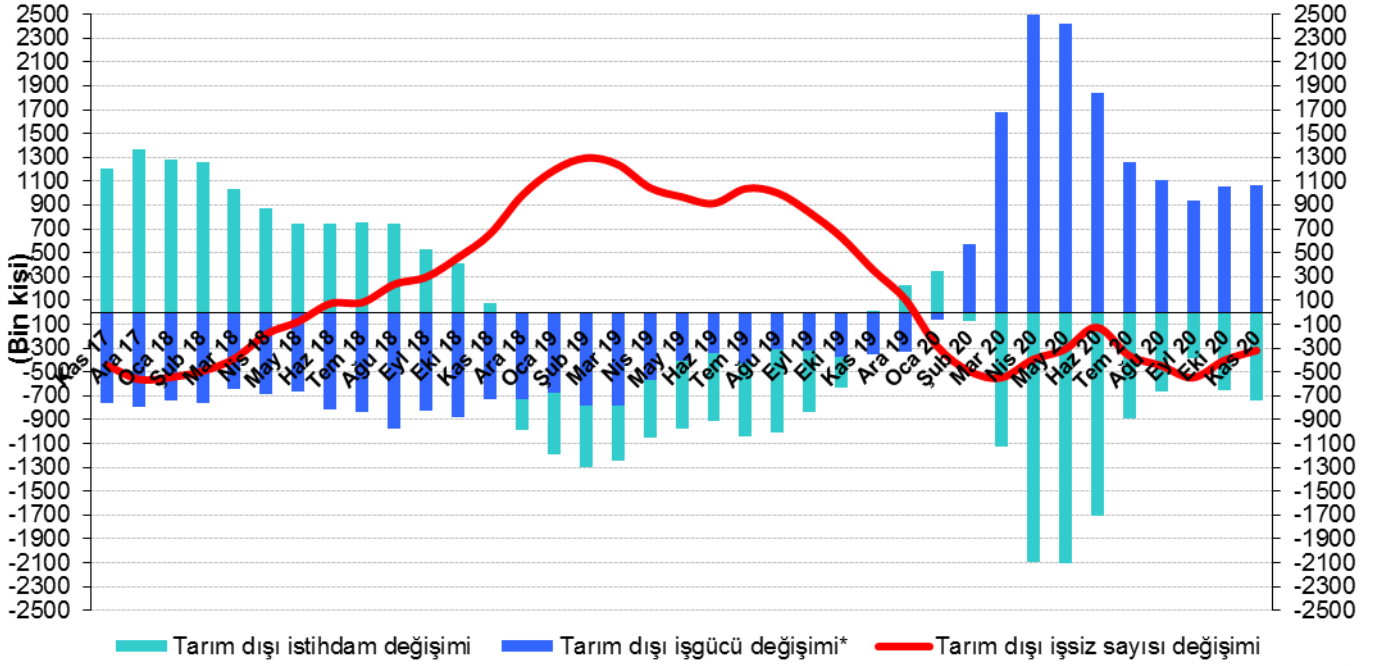


Kaynak: TÜİK, Betam

## İşgücü ve istihdamda yıllık azalış devam ediyor

Kasım 2020 döneminde bir önceki yılın aynı dönemine kıyasla yıllık istihdam kaybı 741 bindir (yüzde 3,2). Son bir yılda işgücünde 1 milyon 64 bin kayıp yaşanırken işsiz sayısı işgücündeki yüksek düşüş sonucu 323 bin azalmıştır. (Şekil 5). Özetle işsiz sayısındaki azalmanın aslında bireylerin işgücü piyasasının dışına çıkmasının ve dolayısıyla işgücünün gerilemesinin bir sonucu olduğu söylenebilir.

Şekil 5 : Tarım dışı işgücü, istihdam ve işsiz sayısında yıllık değişimler



\* İşgücündeki artış işsiz sayısını artırıcı etki yaptığından iş gücündeki değişim negatif olarak gösterilmiştir.



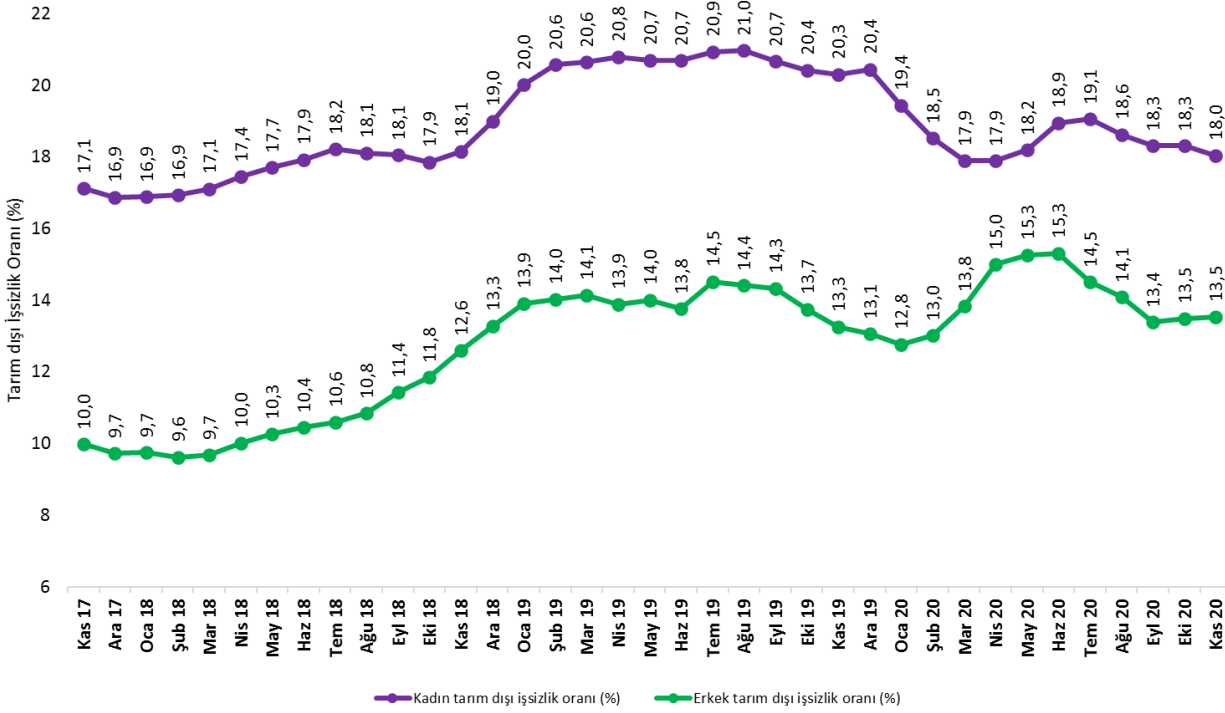
Kaynak: TÜİK, Betam

## Erkek işgücü ve istihdamında düşüş, kadın işgücü ve istihdamında artış

Şekil 6'da mevsim etkilerinden arındırılmış kadın ve erkek tarım dışı işsizlik oranları verilmektedir.<sup>3</sup> Kasım 2020 döneminde kadınların tarım dışı işsizlik oranı Ekim 2020'ye kıyasla yüzde 0,3 azalarak yüzde 18,0 olarak kaydedilmiştir. Kadının işgücünde 23 binlik artış görülürken, kadın istihdamında 41 binlik artış görülmüştür. Erkeklerin işsizlik oranı ise değişmeyerek yüzde 13,5'te kalmıştır. Erkek işgücünde ve istihdamında sırasıyla 5 ve 13 binlik düşüş kaydedilmiştir (Tablo 3). Bu gelişmeler sonucu tarım dışı işsizlik oranlarındaki toplumsal cinsiyet farkı 0,3 yüzde puan düşerek yüzde 4,5 olarak gerçekleşmiştir.

<sup>3</sup>TÜİK Şubat 2014 döneminde işgücü piyasası verilerinde önemli düzeltmelere gitmiştir. Bu kapsamda, TÜİK çeşitli işgücü verilerini geriye doğru düzeltmiş ve mevsim etkilerinden arındırılmış verileri de açıklamaya devam etmiştir. Ancak düzeltmeler toplumsal cinsiyet ayrımında yapılmamıştır. Bu sebeple kadın ve erkek işgücü verileri mevsimsel etkilerden arındırma işleminin sağlıklı olarak yapılamamıştır. Zira mevsim etkilerinden arındırma işlemi için en az 36 gözlem gerekmektedir. Şubat 2017 dönemi verilerinin açıklanmasıyla birlikte mevsim etkilerinden arındırma işlemi için gerekli olan 36 gözlem sayısı sağlanmıştır ve bu dönemden itibaren Betam toplumsal cinsiyet ayrımında mevsim etkilerinden arındırma işlemi yapılmaktadır. Yine de mevsim etkilerinden arındırmanın en azından bir süre daha serilerde fazladan oynaklığa sebep olabileceği unutulmamalıdır.

**Şekil 6 : Mevsim etkilerinden arındırılmış kadın ve erkek tarım dışı işsizlik oranları (%)**



Kaynak: TÜİK, Betam

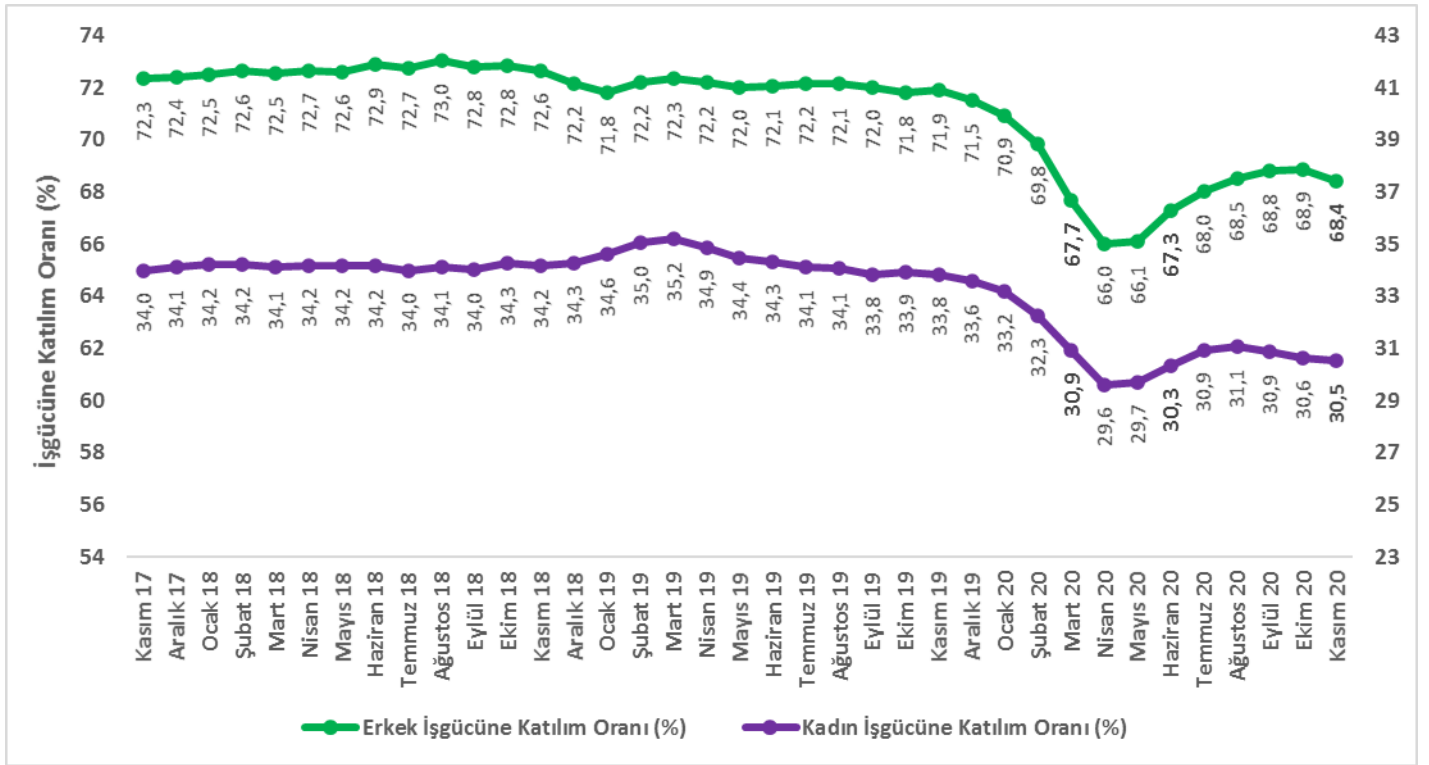
Şekil 7 ve Şekil 8'de kadın ve erkeklerin işgücüne katılım oranı (İKO) ve istihdam oranlarını verilmektedir.<sup>4</sup> Şekil 7'de izlendiği gibi salgınla birlikte işgücüne katılım oranlarındaki duraksama yerini şiddetli bir düşüşe bırakmıştır. Nisan 2020'de işgücüne katılım oranı erkeklerde 3 ay içinde yaklaşık 5 yüzde puanlık bir azalma göstermiş, ancak Mayıs döneminden itibaren yükselişe geçmiştir. Ancak veriler, erkek işgücüne katılım oranının Kasım döneminde tekrar düştüğünü göstermektedir. Kasım 2020 döneminde yüzde 68,4'e gerileyen erkek işgücüne katılım oranı halen düşüş öncesi uzun dönem ortalaması olan yüzde 72'nin yaklaşık 3,6 yüzde puan altındadır.

Kadın işgücüne katılım oranı ise salgın döneminde sert bir düşüş kaydetmiş, Ocak 2020'de yüzde 33,2 seviyesinden Nisan 2020'de yüzde 29,6'ya inmiştir. Bu 3,6 yüzde puanlık bir düşüşe işaret etmektedir. Mayıs 2020'den itibaren az da olsa toparlanma eğilimi gösteren kadın işgücüne katılım oranı son üç dönemde üst üste düşüş göstermiş, Kasım döneminde yüzde 30,5'e gerilemiştir. Kadın işgücüne katılım oranı, ulaştığı zirvenin 4,7 yüzde puan altındadır.

İstihdam oranlarında (Şekil 8) ise erkeklerde Mayıs döneminden itibaren başlayan yükselişin Ekim 2020 itibarıyla durmuş olduğu ve Kasım 2020 itibarıyla erkek istihdam oranının yüzde 60,4'e gerilediği göze çarpmaktadır. Bu haliyle erkek istihdam oranları Ocak 2020 seviyesinin halen 2,5 yüzde puan altındadır. Kadın istihdam oranlarında ise Mayıs 2020'den itibaren toparlanma başlamış, ancak bu eğilim sonbahar aylarında tersine dönerek Eylül, Ekim ve Kasım 2020'de toplam 0,4 yüzde puanlık düşüşle kadın istihdam oranı yüzde 26,0'a gerilemiştir. Kadın istihdam oranının Ocak 2020 seviyesinin halen 2 yüzde puan altında olduğu görülmektedir.

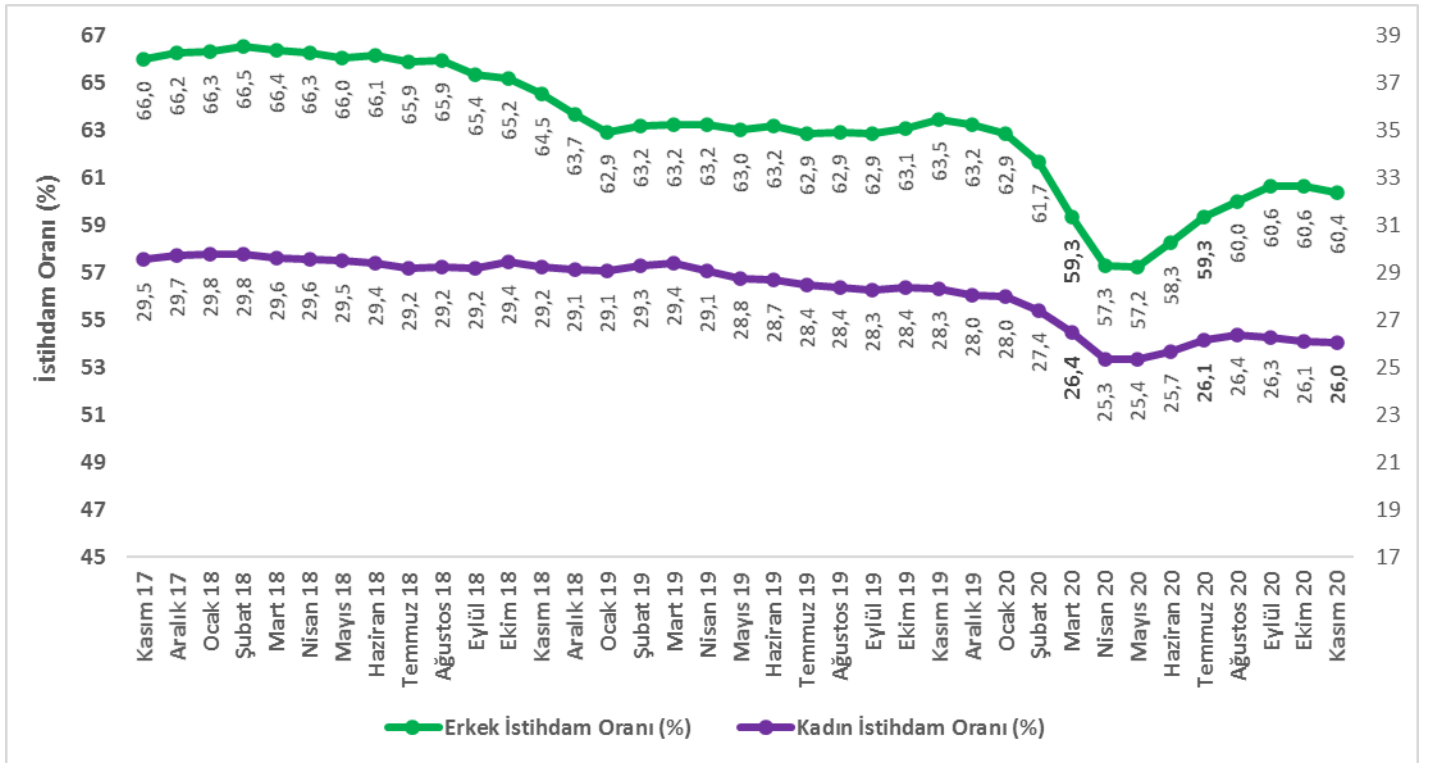
<sup>4</sup> 15+ Kurumsal Olmayan Nüfus (KON) serisinde (Ocak 2014-Ağustos 2020), mevsimsel etki anlamlı bulunmadığı için kadın ve erkek 15+ KON serileri mevsimsellikten arındırılmamıştır.

Şekil 7 : Mevsim etkilerinden arındırılmış kadın ve erkek işgücüne katılım oranları (%)



Kaynak: TÜİK,Betam

Şekil 8 : Mevsim etkilerinden arındırılmış kadın ve erkek istihdam oranları (%)



Kaynak: TÜİK,Betam

**Tablo 1 : Mevsim etkilerinden arındırılmış tarım dışı işgücü göstergeleri (bin kişi) \***

	İşgücü	İstihdam	İşsizlik	İşsizlik Oranı	Dönemlik Değişimler		
					İşgücü	İstihdam	İşsizlik
<b>Kasım 17</b>	26372	23181	3191	12,1%			
<b>Aralık 17</b>	26405	23289	3116	11,8%	33	108	-75
<b>Ocak 18</b>	26523	23393	3130	11,8%	118	104	14
<b>Şubat 18</b>	26658	23512	3146	11,8%	135	119	16
<b>Mart 18</b>	26684	23509	3175	11,9%	27	-3	30
<b>Nisan 18</b>	26802	23505	3297	12,3%	117	-4	121
<b>Mayıs 18</b>	26866	23508	3358	12,5%	65	3	62
<b>Haziran 18</b>	26986	23559	3427	12,7%	120	51	69
<b>Temmuz 18</b>	26889	23447	3442	12,8%	-97	-112	15
<b>Ağustos 18</b>	27094	23572	3522	13,0%	205	125	80
<b>Eylül 18</b>	27013	23393	3620	13,4%	-82	-179	97
<b>Ekim 18</b>	27109	23395	3714	13,7%	96	2	94
<b>Kasım 18</b>	27120	23242	3878	14,3%	11	-153	164
<b>Aralık 18</b>	27054	22996	4058	15,0%	-66	-246	180
<b>Ocak 19</b>	27090	22810	4280	15,8%	36	-186	222
<b>Şubat 19</b>	27362	22957	4405	16,1%	272	147	125
<b>Mart 19</b>	27494	23040	4454	16,2%	132	83	49
<b>Nisan 19</b>	27486	23061	4425	16,1%	-8	21	-29
<b>Mayıs 19</b>	27420	23005	4415	16,1%	-67	-56	-11
<b>Haziran 19</b>	27395	23039	4356	15,9%	-25	34	-59
<b>Temmuz 19</b>	27321	22840	4481	16,4%	-74	-199	125
<b>Ağustos 19</b>	27371	22882	4489	16,4%	50	42	8
<b>Eylül 19</b>	27321	22868	4453	16,3%	-49	-14	-35
<b>Ekim 19</b>	27458	23120	4338	15,8%	137	252	-115
<b>Kasım 19</b>	27490	23229	4261	15,5%	32	109	-77
<b>Aralık 19</b>	27390	23199	4191	15,3%	-100	-30	-70
<b>Ocak 20</b>	27163	23143	4020	14,8%	-226	-56	-170
<b>Şubat 20</b>	26830	22886	3944	14,7%	-333	-257	-76
<b>Mart 20</b>	25853	21923	3930	15,2%	-977	-963	-14
<b>Nisan 20</b>	25013	21011	4002	16,0%	-839	-912	73
<b>Mayıs 20</b>	25007	20956	4051	16,2%	-6	-55	49
<b>Haziran 20</b>	25559	21367	4192	16,4%	551	411	140
<b>Temmuz 20</b>	26017	21932	4085	15,7%	458	565	-107
<b>Ağustos 20</b>	26227	22188	4039	15,4%	210	256	-46
<b>Eylül 20</b>	26343	22444	3899	14,8%	116	256	-140
<b>Ekim 20</b>	26367	22438	3929	14,9%	24	-6	30
<b>Kasım 20</b>	26411	22476	3935	14,9%	45	38	7

Kaynak: TÜİK, Betam



**Tablo 2 : Mevsim etkilerinden arındırılmış sektörel istihdam (bin kişi) \***

	Tarım	Sanayi	İnşaat	Hizmetler	Dönemlik Değişimler			
					Tarım	Sanayi	İnşaat	Hizmetler
<b>Kasım 17</b>	5484	5470	2123	15588				
<b>Aralık 17</b>	5542	5514	2173	15603	58	44	50	15
<b>Ocak 18</b>	5488	5567	2199	15628	-54	53	26	25
<b>Şubat 18</b>	5459	5627	2193	15692	-29	60	-6	64
<b>Mart 18</b>	5396	5618	2160	15731	-63	-9	-33	39
<b>Nisan 18</b>	5397	5650	2109	15745	1	32	-51	14
<b>Mayıs 18</b>	5322	5669	2063	15776	-75	19	-46	31
<b>Haziran 18</b>	5275	5737	2043	15780	-47	68	-20	4
<b>Temmuz 18</b>	5247	5703	1957	15787	-28	-34	-86	7
<b>Ağustos 18</b>	5196	5730	1958	15883	-51	27	1	96
<b>Eylül 18</b>	5207	5698	1897	15798	11	-32	-61	-85
<b>Ekim 18</b>	5261	5696	1838	15862	54	-2	-59	64
<b>Kasım 18</b>	5192	5656	1791	15795	-69	-40	-47	-67
<b>Aralık 18</b>	5162	5474	1700	15822	-30	-182	-91	27
<b>Ocak 19</b>	5141	5392	1656	15763	-21	-82	-44	-59
<b>Şubat 19</b>	5184	5388	1655	15914	43	-4	-1	151
<b>Mart 19</b>	5175	5482	1611	15946	-9	94	-44	32
<b>Nisan 19</b>	5096	5553	1588	15920	-79	71	-23	-26
<b>Mayıs 19</b>	5030	5546	1550	15909	-66	-7	-38	-11
<b>Haziran 19</b>	5043	5616	1578	15845	13	70	28	-64
<b>Temmuz 19</b>	5105	5600	1508	15732	62	-16	-70	-113
<b>Ağustos 19</b>	5083	5551	1490	15841	-22	-49	-18	109
<b>Eylül 19</b>	5080	5546	1487	15835	-3	-5	-3	-6
<b>Ekim 19</b>	4976	5666	1539	15915	-104	120	52	80
<b>Kasım 19</b>	5029	5758	1536	15935	53	92	-3	20
<b>Aralık 19</b>	4931	5699	1565	15935	-98	-59	29	0
<b>Ocak 20</b>	4896	5649	1571	15924	-35	-50	6	-11
<b>Şubat 20</b>	4677	5593	1548	15745	-219	-56	-23	-179
<b>Mart 20</b>	4660	5508	1354	15061	-17	-85	-194	-684
<b>Nisan 20</b>	4629	5344	1238	14428	-31	-164	-116	-633
<b>Mayıs 20</b>	4729	5272	1356	14328	100	-72	118	-100
<b>Haziran 20</b>	4766	5297	1502	14569	37	25	146	241
<b>Temmuz 20</b>	4739	5354	1614	14963	-27	57	112	394
<b>Ağustos 20</b>	4760	5460	1624	15104	21	106	10	141
<b>Eylül 20</b>	4722	5517	1638	15289	-38	57	14	185
<b>Ekim 20</b>	4726	5584	1636	15217	4	67	-2	-72
<b>Kasım 20</b>	4664	5667	1630	15179	-62	83	-6	-38

Kaynak: TÜİK, Betam

**Tablo 3 : Mevsim etkilerinden arındırılmış kadın ve erkek tarım dışı işgücü göstergeleri (bin kişi)**

	<b>Kadın İşgücü</b>	<b>Kadın İstihdam</b>	<b>Kadın İşsiz</b>	<b>Erkek İşgücü</b>	<b>Erkek İstihdam</b>	<b>Erkek İşsiz</b>
<b>Kasım 17</b>	7840	6498	1343	18530	16680	1850
<b>Aralık 17</b>	7866	6539	1327	18541	16738	1803
<b>Ocak 18</b>	7953	6609	1343	18593	16781	1812
<b>Şubat 18</b>	7983	6632	1351	18667	16872	1794
<b>Mart 18</b>	7984	6618	1366	18694	16885	1809
<b>Nisan 18</b>	8034	6632	1402	18743	16866	1877
<b>Mayıs 18</b>	8070	6641	1429	18780	16854	1926
<b>Haziran 18</b>	8091	6641	1450	18896	16921	1975
<b>Temmuz 18</b>	8063	6594	1469	18867	16868	1999
<b>Ağustos 18</b>	8130	6658	1472	18997	16936	2061
<b>Eylül 18</b>	8113	6649	1465	18924	16763	2162
<b>Ekim 18</b>	8218	6750	1468	18888	16651	2237
<b>Kasım 18</b>	8241	6746	1495	18867	16490	2377
<b>Aralık 18</b>	8314	6734	1580	18738	16249	2488
<b>Ocak 19</b>	8395	6715	1680	18686	16087	2599
<b>Şubat 19</b>	8489	6742	1747	18845	16202	2643
<b>Mart 19</b>	8559	6792	1767	18916	16240	2675
<b>Nisan 19</b>	8513	6743	1770	18942	16312	2630
<b>Mayıs 19</b>	8451	6702	1749	18937	16284	2653
<b>Haziran 19</b>	8425	6682	1744	18963	16353	2610
<b>Temmuz 19</b>	8365	6615	1751	18995	16237	2758
<b>Ağustos 19</b>	8380	6622	1757	19022	16281	2742
<b>Eylül 19</b>	8339	6616	1723	19000	16276	2724
<b>Ekim 19</b>	8437	6713	1723	19037	16420	2617
<b>Kasım 19</b>	8391	6688	1704	19072	16543	2529
<b>Aralık 19</b>	8374	6663	1712	19016	16533	2483
<b>Ocak 20</b>	8315	6698	1616	18853	16445	2408
<b>Şubat 20</b>	8166	6653	1513	18646	16219	2427
<b>Mart 20</b>	7807	6411	1396	17993	15503	2489
<b>Nisan 20</b>	7459	6125	1335	17502	14877	2625
<b>Mayıs 20</b>	7475	6116	1360	17481	14812	2669
<b>Haziran 20</b>	7689	6233	1457	17861	15125	2736
<b>Temmuz 20</b>	7898	6393	1505	18145	15513	2632
<b>Ağustos 20</b>	7966	6483	1484	18308	15729	2579
<b>Eylül 20</b>	7928	6476	1452	18469	15997	2472
<b>Ekim 20</b>	7850	6412	1438	18542	16041	2502
<b>Kasım 20</b>	7873	6453	1420	18537	16028	2509

Kaynak: TÜİK, Betam

**Tablo 4 : Mevsim etkilerinden arındırılmış kadın ve erkek genel işgücü göstergeleri (bin)**

	<b>15+ Nüfus, Kadın</b>	<b>Toplam İstihdam, Kadın</b>	<b>Toplam İşsiz, Kadın</b>	<b>15+ Nüfus, Erkek</b>	<b>Toplam İstihdam, Erkek</b>	<b>Toplam İşsiz, Erkek</b>
<b>Kasım 17</b>	30399	8976	1354	29824	19683	1890
<b>Aralık 17</b>	30433	9047	1336	29863	19780	1839
<b>Ocak 18</b>	30467	9067	1353	29893	19817	1847
<b>Şubat 18</b>	30500	9077	1362	29914	19895	1830
<b>Mart 18</b>	30530	9038	1375	29934	19862	1845
<b>Nisan 18</b>	30564	9038	1412	29955	19855	1908
<b>Mayıs 18</b>	30596	9019	1440	29975	19797	1962
<b>Haziran 18</b>	30630	8998	1463	29996	19836	2021
<b>Temmuz 18</b>	30662	8940	1483	30017	19770	2057
<b>Ağustos 18</b>	30695	8977	1496	30038	19810	2124
<b>Eylül 18</b>	30729	8965	1485	30059	19649	2224
<b>Ekim 18</b>	30761	9053	1486	30080	19605	2301
<b>Kasım 18</b>	30795	9007	1511	30101	19421	2443
<b>Aralık 18</b>	30827	8970	1594	30121	19184	2553
<b>Ocak 19</b>	30865	8973	1707	30152	18974	2671
<b>Şubat 19</b>	30908	9048	1782	30193	19081	2716
<b>Mart 19</b>	30947	9092	1795	30230	19113	2753
<b>Nisan 19</b>	30990	9007	1794	30270	19143	2709
<b>Mayıs 19</b>	31032	8926	1761	30310	19092	2730
<b>Haziran 19</b>	31075	8907	1759	30351	19171	2697
<b>Temmuz 19</b>	31117	8852	1764	30390	19108	2822
<b>Ağustos 19</b>	31160	8842	1772	30431	19146	2806
<b>Eylül 19</b>	31203	8819	1736	30472	19153	2787
<b>Ekim 19</b>	31245	8865	1734	30511	19237	2663
<b>Kasım 19</b>	31288	8865	1718	30552	19389	2573
<b>Aralık 19</b>	31330	8786	1727	30591	19341	2531
<b>Ocak 20</b>	31374	8779	1638	30641	19258	2479
<b>Şubat 20</b>	31420	8606	1532	30699	18938	2501
<b>Mart 20</b>	31463	8322	1410	30753	18248	2567
<b>Nisan 20</b>	31509	7982	1345	30811	17651	2686
<b>Mayıs 20</b>	31554	8001	1376	30867	17663	2735
<b>Haziran 20</b>	31600	8117	1469	30926	18015	2799
<b>Temmuz 20</b>	31644	8271	1518	30982	18382	2689
<b>Ağustos 20</b>	31690	8357	1492	31040	18619	2640
<b>Eylül 20</b>	31736	8335	1457	31098	18859	2535
<b>Ekim 20</b>	31781	8286	1454	31154	18886	2570
<b>Kasım 20</b>	31827	8290	1420	31213	18846	2509

Kaynak: TÜİK, Betam

**Tablo 5 : Mevsim etkilerinden arındırılmış kadın ve erkek işgücüne katılım ve istihdam oranı (%)**

	<b>Kadın İşgücü / 15+</b>	<b>Kadın İstihdam / 15+</b>	<b>Erkek İşgücü / 15+</b>	<b>Erkek İstihdam / 15+</b>
<b>Kas-2018</b>	34,2	29,2	72,6	64,5
<b>Ara-2018</b>	34,3	29,1	72,2	63,7
<b>Oca-2019</b>	34,6	29,1	71,8	62,9
<b>Şub-2019</b>	35,0	29,3	72,2	63,2
<b>Mar-2019</b>	35,2	29,4	72,3	63,2
<b>Nis-2019</b>	34,9	29,1	72,2	63,2
<b>May-2019</b>	34,4	28,8	72,0	63,0
<b>Haz-2019</b>	34,3	28,7	72,1	63,2
<b>Tem-2019</b>	34,1	28,4	72,2	62,9
<b>Ağu-2019</b>	34,1	28,4	72,1	62,9
<b>Eyl-2019</b>	33,8	28,3	72,0	62,9
<b>Eki-2019</b>	33,9	28,4	71,8	63,1
<b>Kas-2019</b>	33,8	28,3	71,9	63,5
<b>Ara-2019</b>	33,6	28,0	71,5	63,2
<b>Oca-2020</b>	33,2	28,0	70,9	62,9
<b>Şub-2020</b>	32,3	27,4	69,8	61,7
<b>Mar-2020</b>	30,9	26,4	67,7	59,3
<b>Nis-2020</b>	29,6	25,3	66,0	57,3
<b>May-2020</b>	29,7	25,4	66,1	57,2
<b>Haz-2020</b>	30,3	25,7	67,3	58,3
<b>Tem-2020</b>	30,9	26,1	68,0	59,3
<b>Ağu-2020</b>	31,1	26,4	68,5	60,0
<b>Eyl-2020</b>	30,9	26,3	68,8	60,6
<b>Eki-2020</b>	30,6	26,1	68,9	60,6
<b>Kas-2020</b>	30,5	26,0	68,4	60,4

Kaynak: TÜİK, Betam

**Tablo 6 : Mevsim etkilerinden arındırılmış İKO, İO ve İşsizlik Oranı (%)**

	15+ Nüfus	İşgücü	İstihdam	İşgücü / 15+	İstihdam / 15+	İşsiz / 15+
<b>Kasım 17</b>	60223	31917	28665	53,0	47,6	5,4
<b>Aralık 17</b>	60295	32007	28831	53,1	47,8	5,3
<b>Ocak 18</b>	60360	32064	28881	53,1	47,8	5,3
<b>Şubat 18</b>	60415	32155	28971	53,2	48,0	5,3
<b>Mart 18</b>	60464	32126	28905	53,1	47,8	5,3
<b>Nisan 18</b>	60519	32228	28902	53,3	47,8	5,5
<b>Mayıs 18</b>	60571	32234	28830	53,2	47,6	5,6
<b>Haziran 18</b>	60626	32313	28834	53,3	47,6	5,7
<b>Temmuz 18</b>	60679	32220	28694	53,1	47,3	5,8
<b>Ağustos 18</b>	60733	32383	28768	53,3	47,4	6,0
<b>Eylül 18</b>	60788	32310	28600	53,2	47,0	6,1
<b>Ekim 18</b>	60841	32451	28656	53,3	47,1	6,2
<b>Kasım 18</b>	60896	32403	28434	53,2	46,7	6,5
<b>Aralık 18</b>	60948	32311	28158	53,0	46,2	6,8
<b>Ocak 19</b>	61017	32317	27951	53,0	45,8	7,2
<b>Şubat 19</b>	61101	32634	28141	53,4	46,1	7,4
<b>Mart 19</b>	61177	32774	28215	53,6	46,1	7,5
<b>Nisan 19</b>	61261	32680	28157	53,3	46,0	7,4
<b>Mayıs 19</b>	61342	32532	28035	53,0	45,7	7,3
<b>Haziran 19</b>	61426	32521	28082	52,9	45,7	7,2
<b>Temmuz 19</b>	61507	32499	27945	52,8	45,4	7,4
<b>Ağustos 19</b>	61591	32518	27965	52,8	45,4	7,4
<b>Eylül 19</b>	61675	32463	27948	52,6	45,3	7,3
<b>Ekim 19</b>	61756	32501	28096	52,6	45,5	7,1
<b>Kasım 19</b>	61840	32564	28258	52,7	45,7	7,0
<b>Aralık 19</b>	61921	32381	28130	52,3	45,4	6,9
<b>Ocak 20</b>	62015	32140	28039	51,8	45,2	6,6
<b>Şubat 20</b>	62119	31599	27563	50,9	44,4	6,5
<b>Mart 20</b>	62216	30589	26583	49,2	42,7	6,4
<b>Nisan 20</b>	62320	29711	25640	47,7	41,1	6,5
<b>Mayıs 20</b>	62421	29823	25685	47,8	41,1	6,6
<b>Haziran 20</b>	62525	30386	26133	48,6	41,8	6,8
<b>Temmuz 20</b>	62626	30843	26671	49,2	42,6	6,7
<b>Ağustos 20</b>	62730	31041	26948	49,5	43,0	6,5
<b>Eylül 20</b>	62834	31140	27166	49,6	43,2	6,3
<b>Ekim 20</b>	62935	31178	27164	49,5	43,2	6,4
<b>Kasım 20</b>	63040	31146	27140	49,4	43,1	6,4

Kaynak: TÜİK

**Tablo 7 : Mevsim etkilerinden arındırılmış İřsiz Sayısı Ve İř Bulma Ümidi Olmayan Sayısı \***

	<b>İř Bulma Ümidi Yok</b>	<b>İřsiz- TÜİK</b>	<b>Diđer</b>	<b>Ümidi Yok + İřsiz + Diđer</b>
<b>Mart 19</b>	545	4560	1661	6767
<b>Nisan 19</b>	584	4523	1773	6880
<b>Mayıs 19</b>	602	4497	1727	6826
<b>Haziran 19</b>	622	4439	1686	6747
<b>Temmuz 19</b>	640	4553	1684	6876
<b>Ađustos 19</b>	645	4554	1697	6897
<b>Eylül 19</b>	670	4515	1736	6920
<b>Ekim 19</b>	702	4405	1629	6735
<b>Kasım 19</b>	719	4305	1576	6600
<b>Aralık 19</b>	762	4252	1602	6615
<b>Ocak 20</b>	820	4101	1728	6648
<b>řubat 20</b>	978	4037	1949	6964
<b>Mart 20</b>	1133	4006	2474	7613
<b>Nisan 20</b>	1378	4072	3210	8660
<b>Mayıs 20</b>	1454	4138	3318	8910
<b>Haziran 20</b>	1465	4253	3123	8841
<b>Temmuz 20</b>	1404	4172	2782	8358
<b>Ađustos 20</b>	1420	4093	2879	8393
<b>Eylül 20</b>	1502	3975	2954	8431
<b>Ekim 20</b>	1590	4014	3077	8681
<b>Kasım 20</b>	1678	4006	3291	8975

Kaynak: TÜİK, Betam