

HİZMET SEKTÖRÜNDE İSTİHDAMIN AZALMASIYLA İŞSİZLİKTE İLİMLİ ARTIŞ

Seyfettin Gürsel*, Gökçe Uysal**, Hamza Mutluay***

Yönetici Özeti

Mevsim etkilerinden arındırılmış işgücü verilerine göre tarım dışı işsizlik oranı Ekim 2020 döneminde Eylül 2020 dönemine kıyasla 0,1 yüzde puan artarak yüzde 14,9 olarak gerçekleşmiştir. Bu dönemde tarım dışı istihdam 5 bin kişi azalırken, tarım dışı işgücü 25 bin kişi artmıştır. Sektörel verilere göre inşaat ve hizmetlerde istihdam azalışları yaşanmıştır. İnşaat ve hizmetlerde ise sırasıyla 2 ve 70 binlik istihdam azalışı varken tarım sektöründe 6 binlik artış, sanayi sektöründe ise 67 binlik artış kaydedilmiştir. Mevsim etkilerinden arındırılmış verilere göre kadın istihdamındaki 63 binlik azalışa karşılık, işgücünde 77 binlik azalış yaşanmıştır. Mevsim etkilerinden arındırılmış kadın tarım dışı işsizlik oranı Eylül dönemine kıyasla değişmeyerek yüzde 18,3 olarak kaydedilmiştir. Erkek işgücü ve istihdamında sırasıyla 73 ve 44 binlik artışlar sonucunda erkek tarım dışı işsizlik oranı 0,1 puanlık artışla yüzde 13,5'e yükselmiş, tarım dışı işsizlik oranındaki toplumsal cinsiyet farkı yüzde 4,9 olmuştur.

Tarım dışı istihdamda sınırlı azalış

Mevsim etkilerinden arındırılmış verilere göre Ekim 2020 döneminde (Eylül-Ekim-Kasım), Eylül 2020 (Ağustos-Eylül-Ekim) dönemiyle kıyaslandığında, tarım dışı işgücü, 25 bin artarak 26 milyon 385 bine yükselmiştir. Bu gelişme sonucunda dahi tarım dışı işgücü seviyesi Ocak 2020 seviyesinden 768 bin daha düşüktür (27 milyon 154 bin). Tarım dışı istihdam ise 5 bin azalarak 22 milyon 454 bin kişi olarak kaydedilmiştir (Şekil 1, Tablo 1). Bu dönemde işgücü artışı yavaşlamaya devam ederken son dört dönemdir istihdamda görülen artışlar yerini azalışa bırakmıştır. Bu dönemde tarım dışı işsiz sayısı 30 bin artmış, tarım dışı işsizlik oranı da yüzde 0,1 puan artarak yüzde 14,9'a yükselmiştir.

İşgücü piyasasında 2019 sonu itibarıyla düşüşe geçen ve pandemi ile birlikte düşüşü hızlanan işgücünün fiili işsizlik üzerindeki yanıtıcı etkilerini daha iyi yansıtabilmek için toplamda işgücüne katılım ve istihdam oranları (İKO ve İO) ile TÜİK tanımlı işsiz sayısının kurumsal olmayan 15+ nüfusa oranının seyrini Şekil 2'de gösteriyoruz.¹ TÜİK tanımlı işsiz sayısının kurumsal olmayan 15+ nüfusa oranı Eylül'den Ekim'e yüzde 6,3'ten yüzde 6,4'e yüzde 0,1'lik artış göstermiştir. İşgücüne katılım oranı Ekim döneminde Eylül dönemine kıyasla değişmeyerek yüzde 49,6 da kalmış, istihdam oranı ise yüzde 43,3'ten yüzde 43,2'ye gerilemiştir. Son bir yılda işgücüne katılım oranındaki kayıp 3,1 yüzde puan, istihdam oranındaki kayıp ise 2,3 yüzde puandır. Pandemi arefesiyle kıyaslanacak olursa, işgücüne katılım oranı Ocak 2020 seviyesinin 2,2 yüzde puan, istihdam oranı ise Ocak 2020 seviyesinin 2,0 yüzde puan altındadır (Şekil 2).

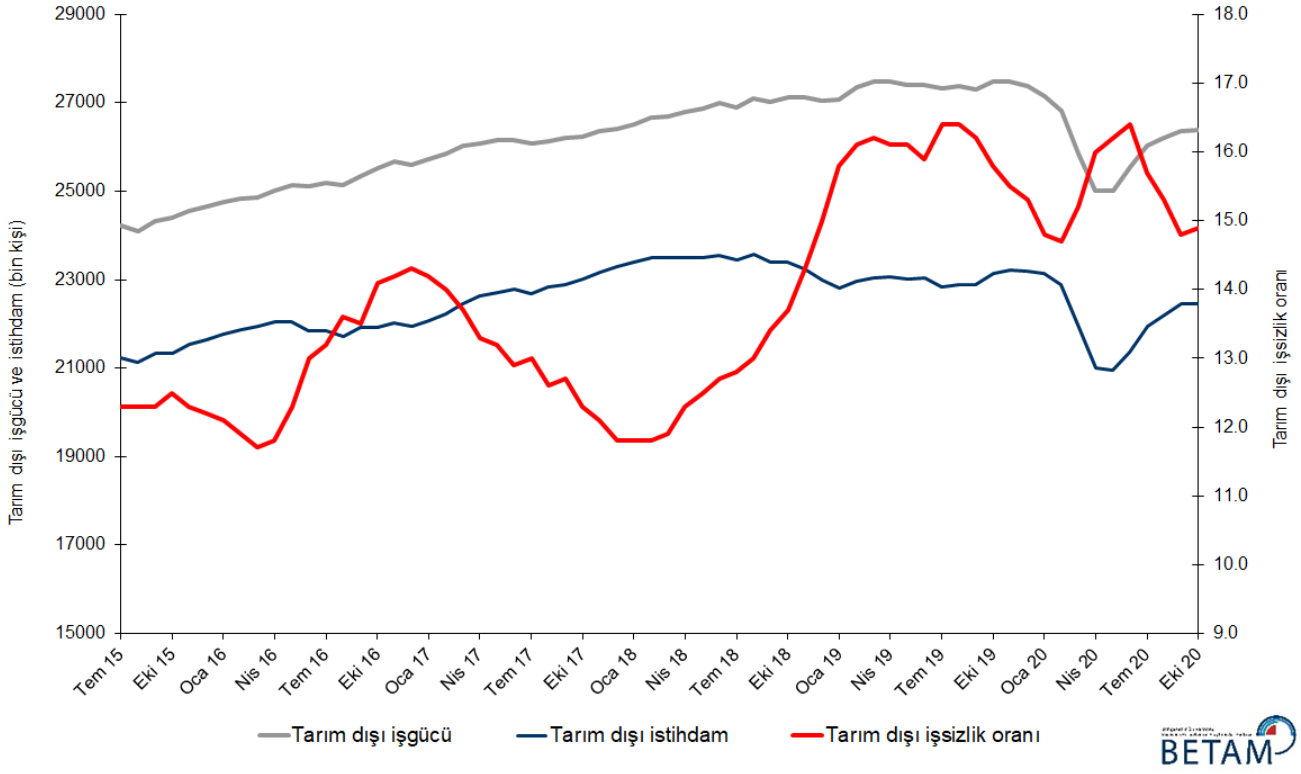
* Prof. Dr. Seyfettin Gürsel, Betam, Direktör, seyfettin.gursel@eas.bau.edu.tr

** Doç. Dr. Gökçe Uysal, Betam, Direktör Yardımcısı, gokce.uysal@eas.bau.edu.tr

*** Hamza Mutluay, Betam, Araştırma Görevlisi, hamza.mutluay@eas.bau.edu.tr

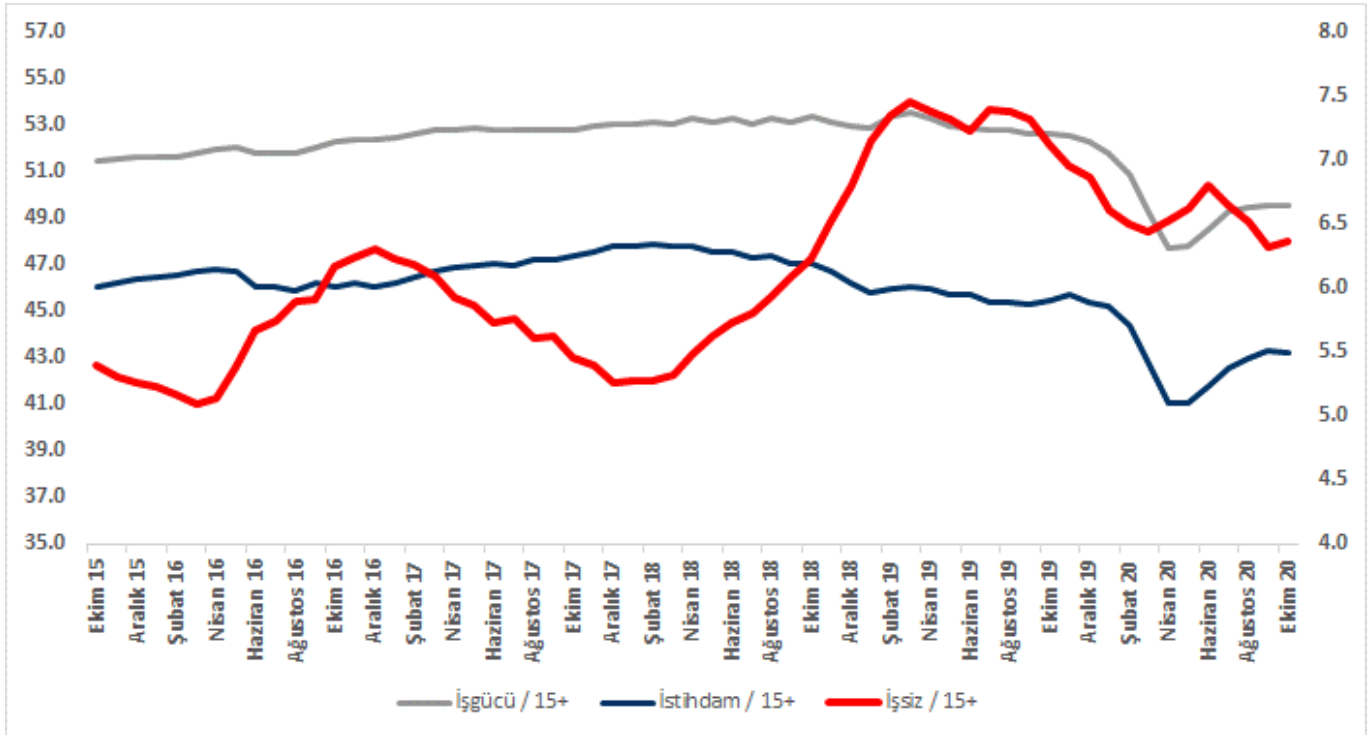
¹ Yapılan mevsimsellik testinde 15+ Kurumsal Olmayan Nüfus (KON) serisinde mevsimsel etki anlamlı bulunmamıştır.

Şekil 1 : Mevsim etkilerinden arındırılmış tarım dışı işgücü, istihdam ve işsizlik oranı



Kaynak: TÜİK, Betam

Şekil 2 : Mevsim etkilerinden arındırılmış işgücü, istihdam ve işsizlik oranı (Toplam)

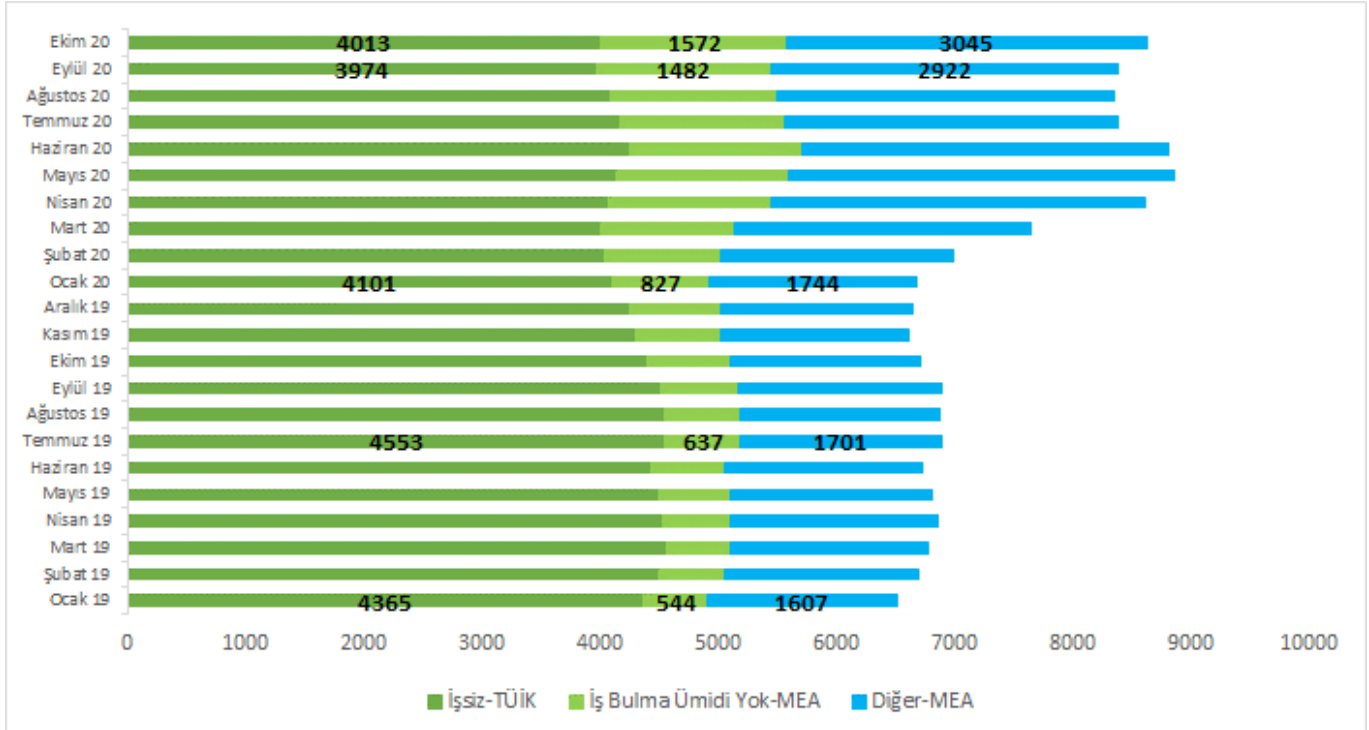


Kaynak: TÜİK, Betam

Çalışmaya hazır olup iş aramayanlarda artış

İşgücü tanım icabı istihdamdakiler ile iş arayanların (işsizler) toplamından ibarettir. İşgücündeki istisnai gelişme, işini kaybedenlerin ve ilk kez işgücü piyasasına girecek olanların bir bölümünün “iş bulamayacağını” düşünerek iş aramaktan vazgeçtiğini göstermektedir. Bu davranış önemli ölçüde TÜİK tarafından “iş bulma ümidi olmayanlar” ve “diğer” olarak sınıflandıranların sayısındaki artışa yansımaktadır. “İş bulma ümidi olmayanlar” sayısındaki Ocak 2019’dan beri süregelen ve pandemi döneminde ivmelenen artış, Haziran’da tersine dönmüşse de, Ekim 2020 döneminde 90 binlik artış kaydetmiştir. Öte yandan, iş aramayıp çalışmaya hazır olanların sayısında Ekim döneminde 122 binlik yükseliş kaydedilmiştir. İş aramayıp çalışmaya hazır olanlar ile işsiz sayısının toplamı Ağustos dönemine kıyasla 251 bin kişi artarak 8 milyon 630 bin kişi olarak kaydedilmiştir.

Şekil 3 : Mevsim etkilerinden arındırılmış işsiz sayısı, iş bulma ümidi olmayanlar ve toplamı



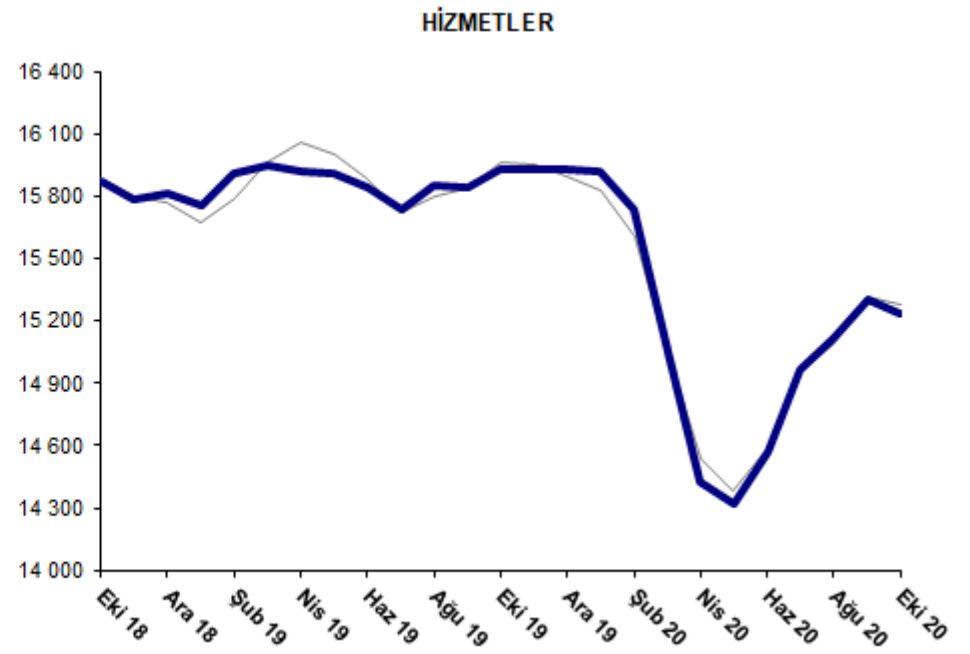
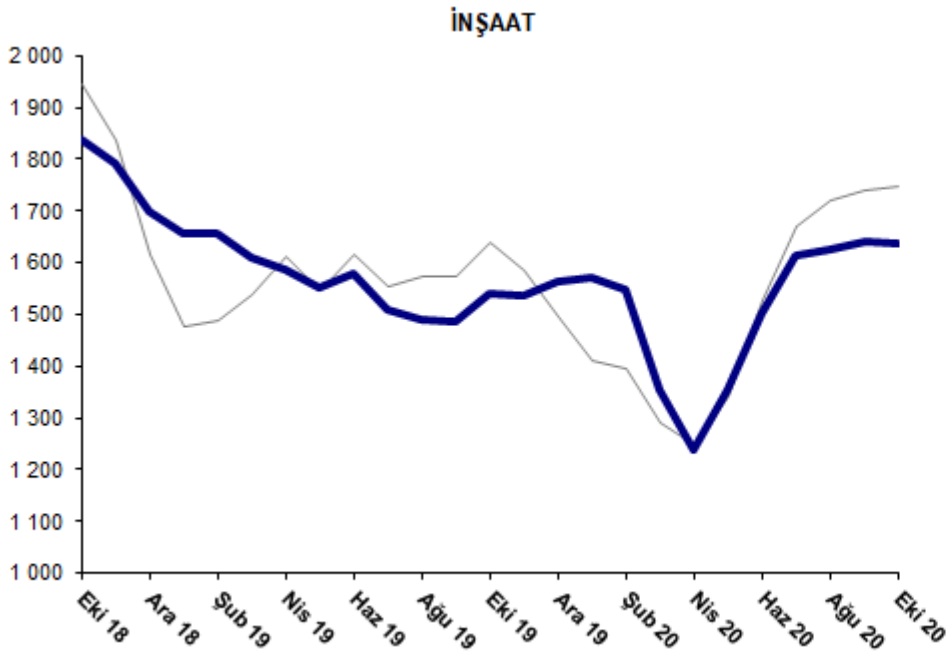
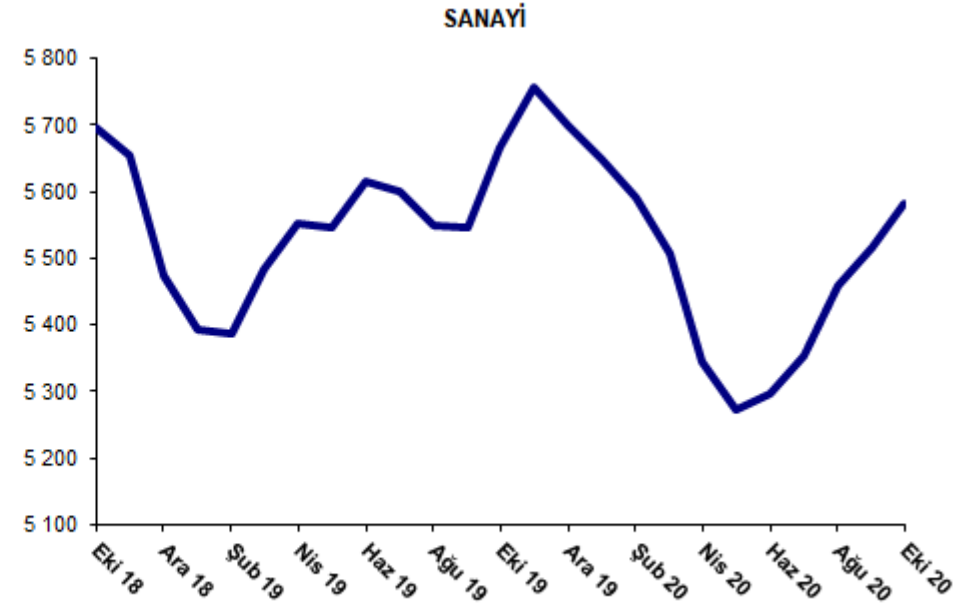
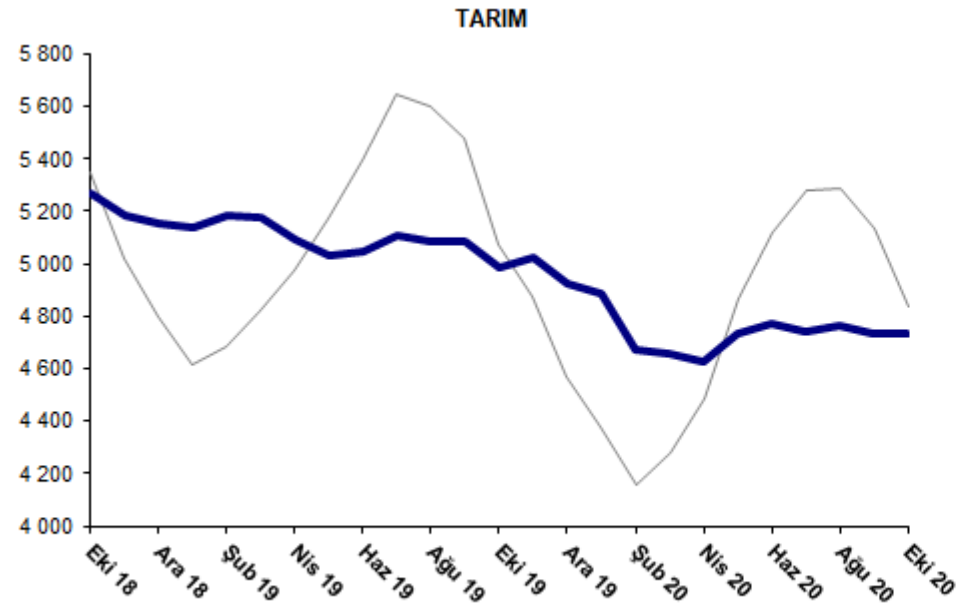
Kaynak: TÜİK, Betam

İnşaat ve hizmetlerde istihdam azalışı

Mevsimsellikten arındırılmış sektörel istihdam verilerine göre Ekim 2020 döneminde Eylül 2020 dönemine tarım ve sanayi istihdamında artış, inşaat ve hizmet sektöründe azalışlar kaydedilmiştir (Şekil 4, Tablo 2).² İnşaat sektöründeki azalış 2 binle sınırlı kalmış, hizmet sektöründe ise 70 binlik istihdam azalışı kaydedilmiştir. Böylelikle son dört dönemdir inşaat ve hizmet sektöründe kaydedilen artışlar yerini azalışa bırakmıştır. Sanayi sektöründeki 67 binlik istihdam artışına rağmen istihdam Ocak 2020 seviyesinin halen 65 bin altındadır. Tarım istihdamında ise Eylül dönemine kıyasla 6 binlik artış görülmektedir.

² Sektörel istihdam serileri teker teker mevsim etkilerinden arındırılmaktadır. Dolayısıyla sektörel istihdam rakamlarının toplamı, mevsim etkilerinden arındırılmış toplam istihdam rakamından farklı olabilmektedir. Aradaki fark mevsim etkilerinden arındırma prosedürünün lineer olmamasından kaynaklanmaktadır.

Şekil 4 : Sektörlerin istihdam değişimi (bin kişi)

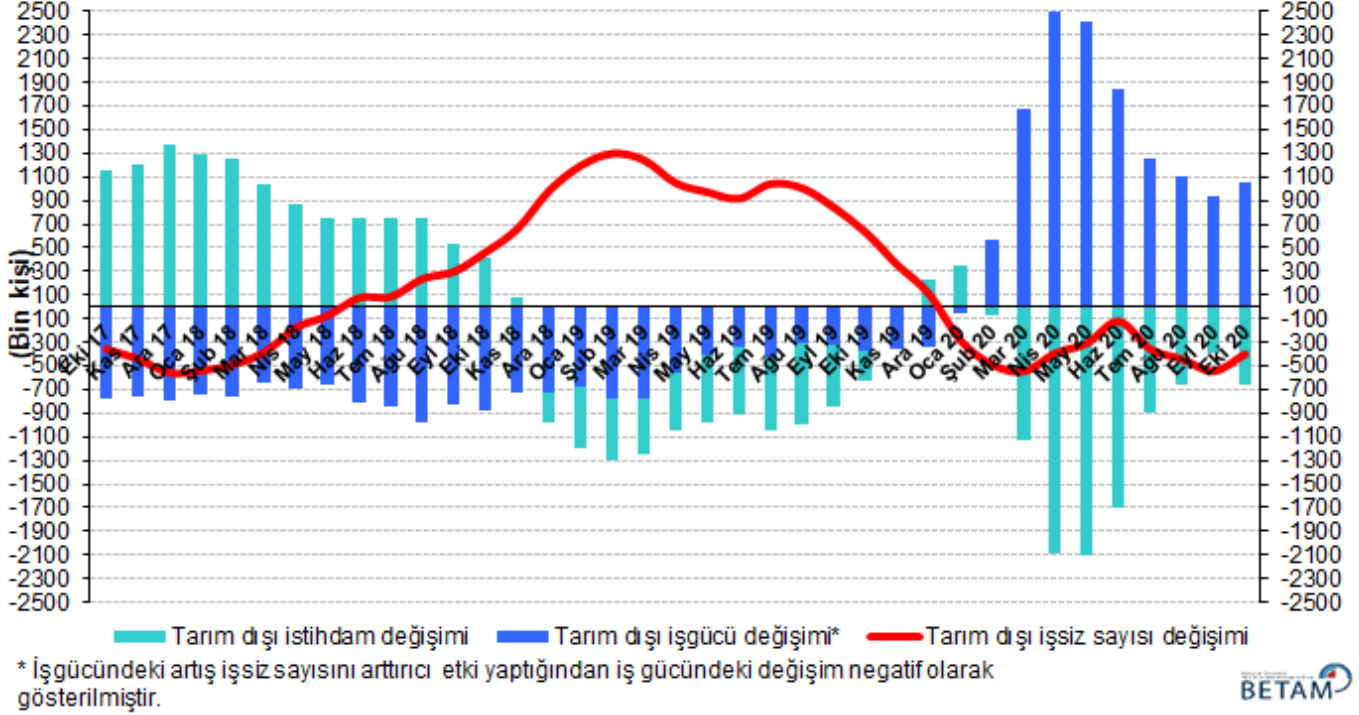


Kaynak: TÜİK, Betam

Son bir yılda tarım dışı işgücünde ve istihdamında sert düşüş

Ekim 2020 döneminde bir önceki yılın aynı dönemine kıyasla yıllık istihdam kaybı 654 bindir (yüzde 2,8). Son bir yılda işgücünde 1 milyon 59 bin kayıp yaşanırken işsiz sayısı işgücündeki yüksek düşüş sonucu 405 bin azalmıştır. (Şekil 5).

Şekil 5 : Tarım dışı işgücü, istihdam ve işsiz sayısında yıllık değişimler



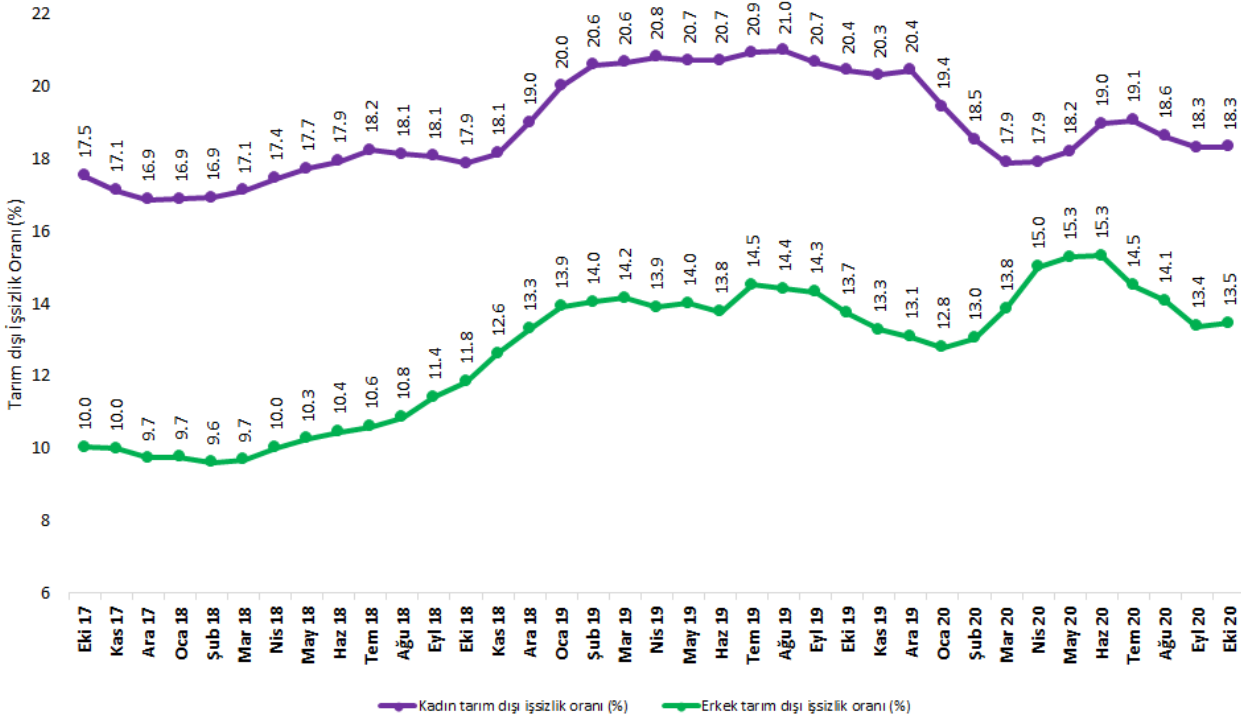
Kaynak: TÜİK, Betam

Kadın işgücü ve istihdamı düşmeye devam ediyor

Şekil 6'da mevsim etkilerinden arındırılmış kadın ve erkek tarım dışı işsizlik oranları verilmektedir.³ Ekim 2020 döneminde kadınların tarım dışı işsizlik oranı Eylül 2020'ye kıyasla değişmeyerek yüzde 18,3 olarak kaydedilmiştir. Erkeklerin işsizlik oranı ise 0,1 puanlık artışla yüzde 13,5 olarak gerçekleşmiştir. Kadın işgücünde ve istihdamında sırasıyla 77 ve 63 binlik azalış kaydedilirken, erkek işgücünde ve istihdamında sırasıyla 73 ve 44 binlik artış kaydedilmiştir. Bu gelişmeler sonucunda tarım dışı işsizlik oranlarındaki toplumsal cinsiyet farkı 4,9 olarak kaydedilmiştir.

³TÜİK Şubat 2014 döneminde işgücü piyasası verilerinde önemli düzeltmelere gitmiştir. Bu kapsamda, TÜİK çeşitli işgücü verilerini geriye doğru düzeltilmiş ve mevsim etkilerinden arındırılmış verileri de açıklamaya devam etmiştir. Ancak düzeltmeler toplumsal cinsiyet ayrımında yapılmamıştır. Bu sebeple kadın ve erkek işgücü verileri mevsimsel etkilerden arındırma işleminin sağlıklı olarak yapılamamıştır. Zira mevsim etkilerinden arındırma işlemi için en az 36 gözlem gerekmektedir. Şubat 2017 dönemi verilerinin açıklanmasıyla birlikte mevsim etkilerinden arındırma işlemi için gerekli olan 36 gözlem sayısı sağlanmıştır ve bu dönemden itibaren Betam toplumsal cinsiyet ayrımında mevsim etkilerinden arındırma işlemini yapmaktadır. Yine de mevsim etkilerinden arındırmanın en azından bir süre daha serilerde fazladan oynaklığa sebep olabileceği unutulmamalıdır.

Şekil 6 : Mevsim etkilerinden arındırılmış kadın ve erkek tarım dışı işsizlik oranları (%)



Kaynak: TÜİK, Betam

Kadın ve erkek tarım dışı işsizlik oranlarına ek olarak kadın ve erkeklerin işgücüne katılım oranı (İKO) ve istihdam oranlarını Şekil 7 ve Şekil 8'de gösteriyoruz.⁴ Şekil 7'de izlendiği gibi, pandeminin Mart ayında ortaya çıkması ile birlikte, erkeklerde işgücüne katılım oranında şiddetli bir düşüş ortaya çıkmış ve Nisan 2020'de işgücüne katılım oranı erkeklerde 3 ay içinde yaklaşık 5 yüzde puanlık bir azalma göstermiştir. Mayıs döneminden itibaren erkeklerde işgücüne katılımın yükselmekte olduğu görülmektedir. Ekim 2020 itibariyle yüzde 68,9'e yükselen katılım oranı halen düşüş öncesi uzun dönem ortalaması olan yaklaşık yüzde 72'nin 3 yüzde puan kadar altındadır.

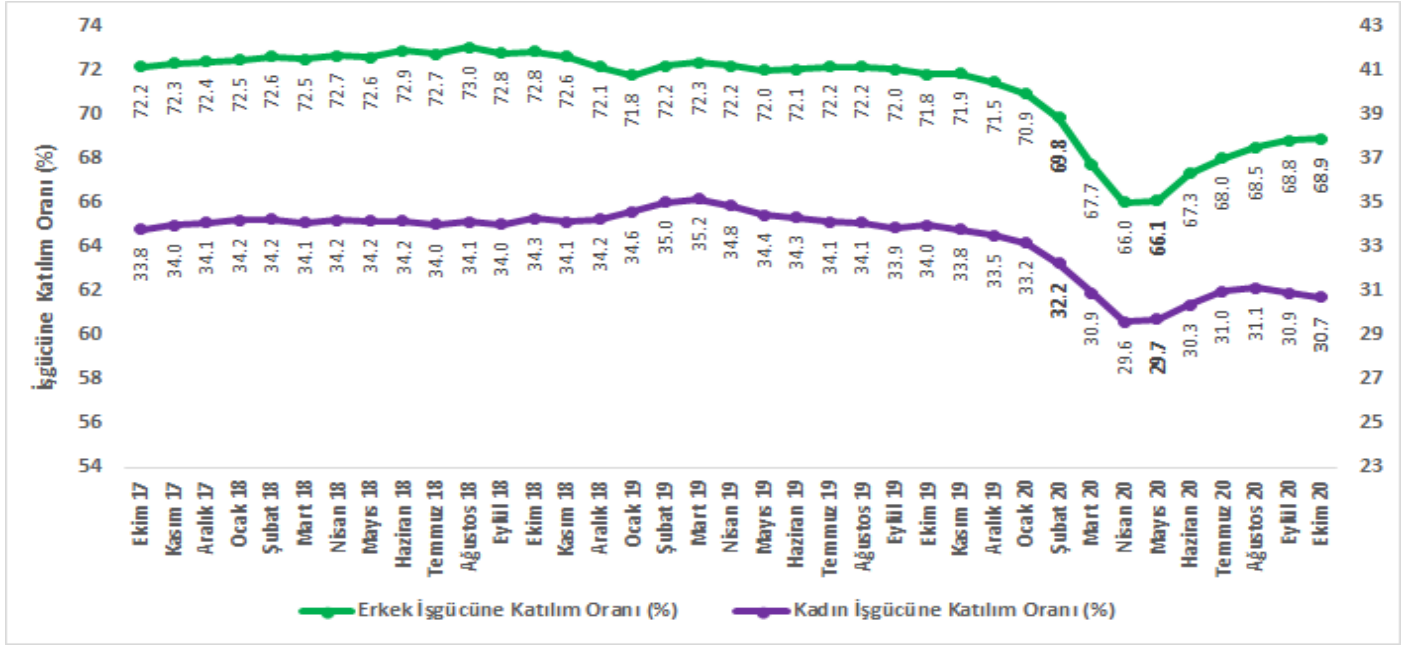
Uzun yıllardır yükselişte olan kadın işgücüne katılım oranında ise artış eğilimi Mart 2019'a kadar devam etmiş ardından ılımlı bir azalma eğilimine girmiştir. Mart 2019'da yüzde 35,2 ile zirve yapan kadınların işgücüne katılım oranı Ocak 2020'de yüzde 33,2'ye kadar gerilemiş ardından pandemi ile birlikte sert bir düşüşle (3,6 yüzde puan) Nisan 2020'de yüzde 29,6'ya inmiştir. Mayıs 2020'den itibaren artmaya başlayan kadın işgücüne katılım oranı Eylül ayı ile birlikte düşüşe geçmiş, Ekim ayında ise bir önceki aya kıyasla 0,2 yüzde puan azalarak yüzde 30,7 olarak kaydedilmiştir.

İşgücüne katılımın kadın ve erkeklerde izlediği seyre dair iki noktaya dikkat çekmek isteriz: 1) Kadınlarda işgücüne katılımında ortaya çıkan azalma eğilimi erkeklerden daha önce kendini göstermiştir ve bu yön değişikliği kadın işsizliğindeki artışla (Şekil 6) önemli ölçüde örtüşüyor olması not edilmelidir, 2) Pandemi şokunun neden olduğu işgücüne katılımındaki çöküş erkeklerde kadınlara kıyasla daha şiddetli yaşanırken Mayıs döneminde itibaren gözlemlenen yeni yükseliş eğiliminin erkeklerde daha güçlü olduğu görülmektedir. Kadın işgücüne katılım oranında Eylül 2020'den itibaren görülen düşüş kadın işgücüne katılım oranının pandemi öncesi veya tarihi yüksek seviyelerine çok daha geç ulaşacağını düşündürmektedir.

“

⁴ 15+ Kurumsal Olmayan Nüfus (KON) serisinde (Ocak 2014-Ağustos 2020), mevsimsel etki anlamlı bulunmadığı için kadın ve erkek 15+ KON serileri mevsimsellikten arındırılmamıştır.

Şekil 7 : Mevsim etkilerinden arındırılmış kadın ve erkek işgücüne katılım oranları (%)

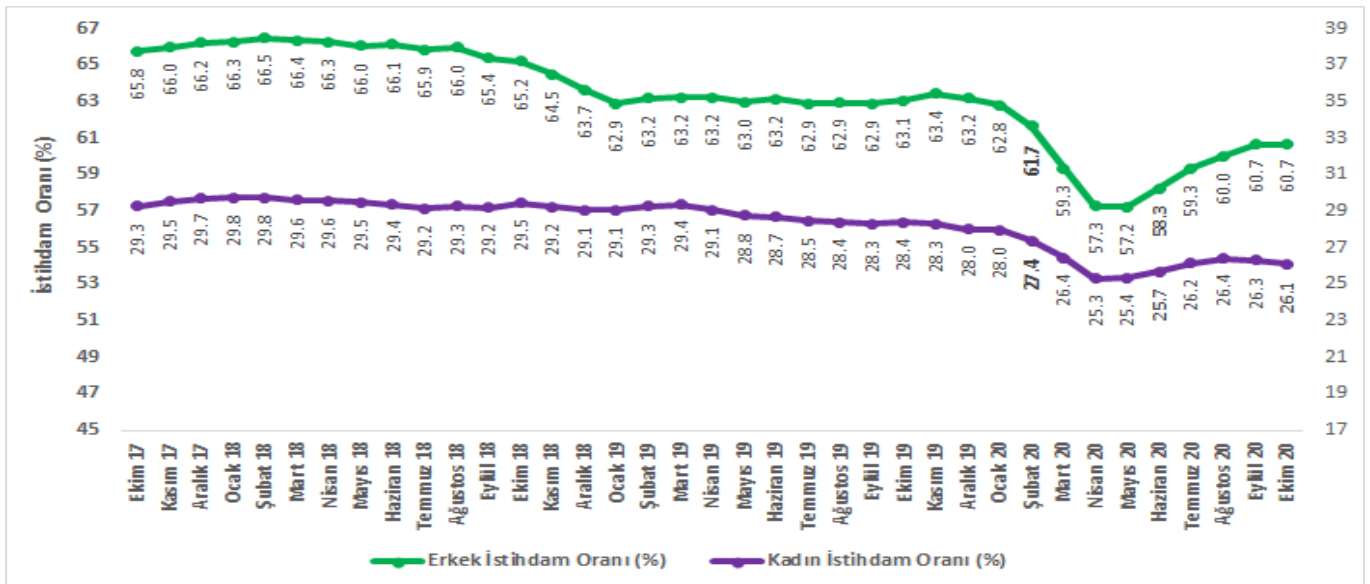


Kaynak: TÜİK, Betam

2017 yılında güçlü GSYH ve güçlü istihdam artışının etkisiyle yılın ikinci yarısında yüzde 66 civarına yükselen erkek istihdam oranı Ocak 2019'da yüzde 62,9'e kadar gerilemiş, pandemi şokunun etkisiyle de sert bir düşüşle (5,6 yüzde puan) 57,3'e inmiştir. Mayıs döneminden itibaren başlayan yükseliş devam etmektedir ve Ekim 2020 itibarıyla erkek istihdam oranı yüzde 60,7 olarak gerçekleşmiştir. Ocak 2020 seviyesinin halen 2,2 yüzde puan altındadır. Kadın istihdamı ise Mart 2019'a kadar yüzde 29-29,5 aralığında ilerlerken, kadın işsizliğindeki artışa paralel bir şekilde inişe geçerek Ocak 2020'de yüzde 28,0'a kadar gerilemiştir. Pandemi şokunun ardından ise Nisan 2020'de yüzde 25,3'e düşmüştür (2,6 yüzde puan). Mayıs 2020'den itibaren yükselişe geçen kadın istihdam oranı Eylül ve Ekim 2020'de yerini azalışlara bırakarak Ekim 2020'de yüzde 26,1 olarak kaydedilmiştir.

İstihdam oranlarının pandemi dönemindeki seyri cinsiyet ayrımında değerlendirildiğinde işgücü katılımında gözlemlendiği gibi kadın istihdamında şokun erkeklere kıyasla daha az etkili olduğu buna karşılık toparlanmanın belirgin ölçüde daha yavaş geliştiği, son iki dönemdir de yeniden düşüşe geçtiği dikkat çekmektedir.

Şekil 8 : Mevsim etkilerinden arındırılmış kadın ve erkek istihdam oranları (%)



Kaynak: TÜİK, Betam

Tablo 1 : Mevsim etkilerinden arındırılmış tarım dışı işgücü göstergeleri (bin kişi) *

	İşgücü	İstihdam	İşsizlik	İşsizlik Oranı	Dönemlik Değişimler		
					İşgücü	İstihdam	İşsizlik
Ekim 17	26241	23013	3228	12.3%			
Kasım 17	26366	23176	3190	12.1%	126	163	-37
Aralık 17	26400	23285	3115	11.8%	34	109	-75
Ocak 18	26518	23389	3129	11.8%	118	104	14
Şubat 18	26655	23510	3145	11.8%	137	121	16
Mart 18	26683	23508	3175	11.9%	28	-2	30
Nisan 18	26800	23504	3296	12.3%	117	-4	121
Mayıs 18	26865	23507	3358	12.5%	65	3	62
Haziran 18	26987	23560	3427	12.7%	122	53	69
Temmuz 18	26891	23449	3442	12.8%	-96	-111	15
Ağustos 18	27100	23577	3523	13.0%	209	128	81
Eylül 18	27021	23400	3621	13.4%	-79	-177	98
Ekim 18	27119	23404	3715	13.7%	99	4	95
Kasım 18	27112	23235	3877	14.3%	-7	-169	162
Aralık 18	27046	22989	4057	15.0%	-66	-246	180
Ocak 19	27083	22804	4279	15.8%	37	-185	222
Şubat 19	27358	22953	4405	16.1%	274	149	125
Mart 19	27490	23037	4453	16.2%	133	84	49
Nisan 19	27485	23060	4425	16.1%	-5	23	-28
Mayıs 19	27416	23002	4414	16.1%	-69	-58	-11
Haziran 19	27396	23040	4356	15.9%	-20	38	-58
Temmuz 19	27327	22845	4482	16.4%	-69	-195	126
Ağustos 19	27382	22891	4491	16.4%	55	46	9
Eylül 19	27302	22879	4423	16.2%	-80	-12	-68
Ekim 19	27474	23133	4341	15.8%	172	254	-82
Kasım 19	27478	23219	4259	15.5%	4	86	-82
Aralık 19	27379	23190	4189	15.3%	-99	-29	-70
Ocak 20	27154	23135	4019	14.8%	-225	-55	-170
Şubat 20	26822	22879	3943	14.7%	-332	-256	-76
Mart 20	25848	21919	3929	15.2%	-974	-960	-14
Nisan 20	25010	21008	4002	16.0%	-838	-911	73
Mayıs 20	25001	20951	4050	16.2%	-8	-57	49
Haziran 20	25559	21367	4192	16.4%	557	416	141
Temmuz 20	26024	21938	4086	15.7%	465	571	-106
Ağustos 20	26210	22200	4010	15.3%	186	262	-76
Eylül 20	26360	22459	3901	14.8%	150	259	-109
Ekim 20	26385	22454	3931	14.9%	25	-5	30

Kaynak: TÜİK, Betam

Tablo 2 : Mevsim etkilerinden arındırılmış sektörel istihdam (bin kişi) *

	Tarım	Sanayi	İnşaat	Hizmetler	Dönemlik Değişimler			
					Tarım	Sanayi	İnşaat	Hizmetler
Ekim 17	5468	5470	2082	15462				
Kasım 17	5480	5470	2122	15583	12	0	40	121
Aralık 17	5538	5514	2172	15598	58	44	50	15
Ocak 18	5485	5567	2199	15624	-53	53	27	26
Şubat 18	5457	5627	2193	15690	-28	60	-6	66
Mart 18	5395	5618	2160	15730	-62	-9	-33	40
Nisan 18	5397	5650	2109	15745	2	32	-51	15
Mayıs 18	5323	5669	2063	15775	-74	19	-46	30
Haziran 18	5277	5737	2043	15780	-46	68	-20	5
Temmuz 18	5250	5703	1957	15790	-27	-34	-86	10
Ağustos 18	5199	5730	1958	15888	-51	27	1	98
Eylül 18	5211	5698	1897	15805	12	-32	-61	-83
Ekim 18	5265	5696	1838	15870	54	-2	-59	65
Kasım 18	5187	5656	1790	15788	-78	-40	-48	-82
Aralık 18	5157	5474	1700	15815	-30	-182	-90	27
Ocak 19	5137	5392	1656	15757	-20	-82	-44	-58
Şubat 19	5181	5388	1655	15910	44	-4	-1	153
Mart 19	5174	5482	1611	15944	-7	94	-44	34
Nisan 19	5096	5553	1588	15919	-78	71	-23	-25
Mayıs 19	5031	5546	1550	15906	-65	-7	-38	-13
Haziran 19	5045	5616	1578	15846	14	70	28	-60
Temmuz 19	5108	5600	1508	15737	63	-16	-70	-109
Ağustos 19	5087	5551	1490	15849	-21	-49	-18	112
Eylül 19	5086	5546	1487	15845	-1	-5	-3	-4
Ekim 19	4983	5666	1540	15928	-103	120	53	83
Kasım 19	5021	5758	1536	15925	38	92	-4	-3
Aralık 19	4923	5699	1564	15927	-98	-59	28	2
Ocak 20	4890	5649	1570	15916	-33	-50	6	-11
Şubat 20	4673	5593	1548	15739	-217	-56	-22	-177
Mart 20	4658	5508	1354	15057	-15	-85	-194	-682
Nisan 20	4629	5344	1238	14426	-29	-164	-116	-631
Mayıs 20	4731	5272	1356	14324	102	-72	118	-102
Haziran 20	4769	5297	1502	14569	38	25	146	245
Temmuz 20	4744	5354	1615	14969	-25	57	113	400
Ağustos 20	4766	5460	1624	15116	22	106	9	147
Eylül 20	4731	5517	1639	15304	-35	57	15	188
Ekim 20	4737	5584	1637	15234	6	67	-2	-70

Kaynak: TÜİK, Betam

Tablo 3 : Mevsim etkilerinden arındırılmış kadın ve erkek tarım dışı işgücü göstergeleri (bin kişi)

	Kadın İşgücü	Kadın İstihdam	Kadın İşsiz	Erkek İşgücü	Erkek İstihdam	Erkek İşsiz
Ekim 17	7764	6404	1360	18466	16616	1850
Kasım 17	7839	6497	1342	18526	16675	1850
Aralık 17	7865	6538	1326	18538	16734	1804
Ocak 18	7951	6608	1343	18591	16778	1813
Şubat 18	7982	6631	1351	18666	16871	1795
Mart 18	7982	6617	1366	18694	16885	1810
Nisan 18	8033	6631	1401	18744	16866	1878
Mayıs 18	8069	6640	1429	18779	16853	1926
Haziran 18	8091	6640	1450	18896	16922	1974
Temmuz 18	8064	6595	1469	18869	16870	1999
Ağustos 18	8133	6660	1473	19000	16940	2060
Eylül 18	8117	6652	1466	18927	16767	2160
Ekim 18	8224	6755	1469	18891	16656	2235
Kasım 18	8239	6745	1494	18863	16485	2378
Aralık 18	8311	6732	1579	18734	16245	2489
Ocak 19	8392	6714	1679	18684	16083	2600
Şubat 19	8487	6740	1746	18844	16199	2645
Mart 19	8557	6790	1767	18916	16239	2677
Nisan 19	8511	6741	1770	18942	16311	2631
Mayıs 19	8449	6700	1750	18936	16283	2653
Haziran 19	8425	6681	1744	18964	16354	2610
Temmuz 19	8368	6616	1751	18996	16240	2756
Ağustos 19	8385	6626	1758	19025	16286	2740
Eylül 19	8346	6621	1724	19003	16282	2721
Ekim 19	8445	6720	1725	19040	16427	2614
Kasım 19	8387	6685	1702	19066	16537	2530
Aralık 19	8370	6660	1710	19013	16527	2485
Ocak 20	8311	6696	1615	18850	16440	2410
Şubat 20	8162	6650	1512	18645	16216	2429
Mart 20	7804	6408	1396	17993	15502	2491
Nisan 20	7457	6122	1335	17502	14877	2626
Mayıs 20	7473	6113	1360	17480	14811	2669
Haziran 20	7690	6233	1457	17861	15126	2735
Temmuz 20	7902	6396	1506	18147	15517	2630
Ağustos 20	7973	6489	1485	18311	15735	2577
Eylül 20	7936	6483	1453	18473	16005	2468
Ekim 20	7859	6420	1439	18546	16049	2497

Kaynak: TÜİK, Betam

Tablo 4 : Mevsim etkilerinden arındırılmış kadın ve erkek genel işgücü göstergeleri (bin)

	15+ Nüfus, Kadın	Toplam İstihdam, Kadın	Toplam İşsiz, Kadın	15+ Nüfus, Erkek	Toplam İstihdam, Erkek	Toplam İşsiz, Erkek
Eylül 17	30330	8778	1440	29746	19600	1927
Ekim 17	30364	8888	1373	29785	19595	1897
Kasım 17	30399	8974	1353	29824	19677	1890
Aralık 17	30433	9044	1335	29863	19774	1840
Ocak 18	30467	9065	1352	29893	19813	1848
Şubat 18	30500	9075	1362	29914	19892	1831
Mart 18	30530	9036	1375	29934	19861	1845
Nisan 18	30564	9037	1412	29955	19855	1908
Mayıs 18	30596	9018	1440	29975	19797	1962
Haziran 18	30630	8998	1464	29996	19837	2020
Temmuz 18	30662	8941	1483	30017	19773	2056
Ağustos 18	30695	8981	1497	30038	19814	2123
Eylül 18	30729	8970	1486	30059	19655	2223
Ekim 18	30761	9060	1487	30080	19612	2299
Kasım 18	30795	9003	1510	30101	19414	2444
Aralık 18	30827	8965	1593	30121	19178	2554
Ocak 19	30865	8969	1706	30152	18969	2673
Şubat 19	30908	9044	1781	30193	19077	2718
Mart 19	30947	9089	1794	30230	19112	2755
Nisan 19	30990	9005	1794	30270	19142	2710
Mayıs 19	31032	8925	1761	30310	19091	2731
Haziran 19	31075	8908	1759	30351	19172	2697
Temmuz 19	31117	8856	1765	30390	19112	2820
Ağustos 19	31160	8849	1773	30431	19152	2804
Eylül 19	31203	8827	1737	30472	19161	2784
Ekim 19	31245	8876	1736	30511	19247	2659
Kasım 19	31288	8857	1717	30552	19381	2574
Aralık 19	31330	8777	1725	30591	19333	2533
Ocak 20	31374	8771	1636	30641	19252	2481
Şubat 20	31420	8600	1531	30699	18933	2503
Mart 20	31463	8317	1410	30753	18246	2569
Nisan 20	31509	7979	1345	30811	17651	2688
Mayıs 20	31554	8000	1376	30867	17662	2735
Haziran 20	31600	8120	1470	30926	18016	2799
Temmuz 20	31644	8278	1518	30982	18386	2688
Ağustos 20	31690	8369	1493	31040	18627	2638
Eylül 20	31736	8349	1458	31098	18870	2531
Ekim 20	31781	8301	1455	31154	18897	2565

Kaynak: TÜİK, Betam

Tablo 5 : Mevsim etkilerinden arındırılmış kadın ve erkek işgücüne katılım ve istihdam oranı (%)

	Kadın İşgücü / 15+	Kadın İstihdam / 15+	Erkek İşgücü / 15+	Erkek İstihdam / 15+
Eki-2018	34.3	29.5	72.8	65.2
Kas-2018	34.1	29.2	72.6	64.5
Ara-2018	34.2	29.1	72.1	63.7
Oca-2019	34.6	29.1	71.8	62.9
Şub-2019	35.0	29.3	72.2	63.2
Mar-2019	35.2	29.4	72.3	63.2
Nis-2019	34.8	29.1	72.2	63.2
May-2019	34.4	28.8	72.0	63.0
Haz-2019	34.3	28.7	72.1	63.2
Tem-2019	34.1	28.5	72.2	62.9
Ağu-2019	34.1	28.4	72.2	62.9
Eyl-2019	33.9	28.3	72.0	62.9
Eki-2019	34.0	28.4	71.8	63.1
Kas-2019	33.8	28.3	71.9	63.4
Ara-2019	33.5	28.0	71.5	63.2
Oca-2020	33.2	28.0	70.9	62.8
Şub-2020	32.2	27.4	69.8	61.7
Mar-2020	30.9	26.4	67.7	59.3
Nis-2020	29.6	25.3	66.0	57.3
May-2020	29.7	25.4	66.1	57.2
Haz-2020	30.3	25.7	67.3	58.3
Tem-2020	31.0	26.2	68.0	59.3
Ağu-2020	31.1	26.4	68.5	60.0
Eyl-2020	30.9	26.3	68.8	60.7
Eki-2020	30.7	26.1	68.9	60.7

Kaynak: TÜİK, Betam

Tablo 6 : Mevsim etkilerinden arındırılmış İKO, İO ve İşsizlik Oranı (%)

	15+ Nüfus	İşgücü	İstihdam	İşgücü / 15+	İstihdam / 15+	İşsiz / 15+
Eylül 17	60076	31 749	28 373	52.8	47.2	5.6
Ekim 17	60148	31 764	28 481	52.8	47.4	5.5
Kasım 17	60223	31 908	28 656	53.0	47.6	5.4
Aralık 17	60295	31 998	28 823	53.1	47.8	5.3
Ocak 18	60360	32 058	28 874	53.1	47.8	5.3
Şubat 18	60415	32 152	28 967	53.2	47.9	5.3
Mart 18	60464	32 124	28 903	53.1	47.8	5.3
Nisan 18	60519	32 228	28 901	53.3	47.8	5.5
Mayıs 18	60571	32 234	28 830	53.2	47.6	5.6
Haziran 18	60626	32 316	28 837	53.3	47.6	5.7
Temmuz 18	60679	32 225	28 699	53.1	47.3	5.8
Ağustos 18	60733	32 391	28 776	53.3	47.4	6.0
Eylül 18	60788	32 320	28 611	53.2	47.1	6.1
Ekim 18	60841	32 464	28 669	53.4	47.1	6.2
Kasım 18	60896	32 390	28 422	53.2	46.7	6.5
Aralık 18	60948	32 299	28 146	53.0	46.2	6.8
Ocak 19	61017	32 307	27 941	52.9	45.8	7.2
Şubat 19	61101	32 627	28 134	53.4	46.0	7.4
Mart 19	61177	32 771	28 211	53.6	46.1	7.5
Nisan 19	61261	32 679	28 156	53.3	46.0	7.4
Mayıs 19	61342	32 531	28 033	53.0	45.7	7.3
Haziran 19	61426	32 524	28 085	52.9	45.7	7.2
Temmuz 19	61507	32 506	27 953	52.8	45.4	7.4
Ağustos 19	61591	32 531	27 978	52.8	45.4	7.4
Eylül 19	61675	32 479	27 965	52.7	45.3	7.3
Ekim 19	61756	32 521	28 116	52.7	45.5	7.1
Kasım 19	61840	32 546	28 240	52.6	45.7	7.0
Aralık 19	61921	32 365	28 113	52.3	45.4	6.9
Ocak 20	62015	32 127	28 025	51.8	45.2	6.6
Şubat 20	62119	31 590	27 552	50.9	44.4	6.5
Mart 20	62216	30 583	26 577	49.2	42.7	6.4
Nisan 20	62320	29 709	25 637	47.7	41.1	6.5
Mayıs 20	62421	29 821	25 682	47.8	41.1	6.6
Haziran 20	62525	30 390	26 136	48.6	41.8	6.8
Temmuz 20	62626	30 853	26 682	49.3	42.6	6.7
Ağustos 20	62730	31 059	26 966	49.5	43.0	6.5
Eylül 20	62834	31 164	27 190	49.6	43.3	6.3
Ekim 20	62935	31204	27191	49.6	43.2	6.4

Kaynak: TÜİK

Tablo 7 : Mevsim etkilerinden arındırılmış İŖsiz Sayısı Ve İŖ Bulma Ümidi Olmayan Sayısı *

	İŖ Bulma Ümidi Yok	İŖsiz- TÜİK	Diđer	Ümidi Yok + İŖsiz + Diđer
Mart 19	547	4560	1673	6780
Nisan 19	586	4523	1753	6862
Mayıs 19	602	4497	1708	6807
Haziran 19	621	4439	1670	6730
Temmuz 19	637	4553	1701	6891
Ađustos 19	640	4553	1685	6877
Eylül 19	663	4514	1722	6899
Ekim 19	695	4404	1616	6716
Kasım 19	721	4305	1591	6617
Aralık 19	768	4252	1619	6639
Ocak 20	827	4101	1744	6673
Ŗubat 20	987	4037	1973	6998
Mart 20	1138	4007	2496	7641
Nisan 20	1384	4072	3163	8619
Mayıs 20	1458	4138	3267	8863
Haziran 20	1463	4253	3086	8802
Temmuz 20	1393	4171	2821	8385
Ađustos 20	1401	4093	2854	8348
Eylül 20	1482	3974	2922	8379
Ekim 20	1572	4013	3045	8630

Kaynak: TÜİK, Betam