

İSTİHDAM ARTIŞIYLA İŞSİZLİKTE AZALMA DEVAM EDERKEN KADINLARDA DİKKAT ÇEKEN AYRIŞMA

Seyfettin Gürsel*, Gökçe Uysal**, Mehmet Cem Şahin***

Yönetici Özeti

Mevsim etkilerinden arındırılmış işgücü verilerine göre tarım dışı işsizlik oranı Eylül 2020 döneminde Ağustos 2020 dönemine kıyasla 0,6 yüzde puan azalarak yüzde 14,7 olarak gerçekleşmiştir. Bu dönemde tarım dışı istihdam 263 bin kişi artarken, tarım dışı işgücü 124 bin kişi artmıştır. Sektörel verilere göre tarım dışı bütün sektörlerde istihdam artışları yaşanmıştır. İnşaat sektöründe 15 binlik istihdam artışı kaydedilirken, sanayi ve hizmetlerde de sırasıyla 57 ve 191 binlik istihdam artışı kaydedilmiştir. Mevsim etkilerinden arındırılmış verilere göre kadın istihdamındaki 3 binlik azalışa karşılık, işgücünde 34 binlik bir azalış yaşanmıştır. Mevsim etkilerinden arındırılmış kadın tarım dışı işsizlik oranı bu gelişme sonucunda 0,3 yüzde puan azalarak yüzde 18,3 seviyesine gerilemiştir. Erkek işgücü ve istihdamında sırasıyla 159 ve 272 binlik artış kaydedilmiştir. Bu gelişme sonucunda erkek tarım dışı işsizlik oranı 0,7 puanlık ciddi azalışla yüzde 13,3 olarak gerçekleşmiş, tarım dışı işsizlik oranındaki toplumsal cinsiyet farkı 0,4 yüzde puan artmıştır.

Tarım dışı işgücü ve istihdamda yükseliş

Mevsim etkilerinden arındırılmış verilere göre Eylül 2020 döneminde (Ağustos-Eylül-Ekim) Ağustos 2020 (Temmuz-Ağustos-Eylül) dönemiyle kıyaslandığında tarım dışı işgücü 124 bin artarak 26 milyon 349 bine yükselmiştir. Bu gelişme sonucu tarım dışı işgücü seviyesi Ocak 2020 seviyesinden 797 bin daha aşağıda kalmıştır (27 milyon 147 bin). Tarım dışı istihdam ise 263 bin artarak 22 milyon 476 bin kişi olarak kaydedilmiştir (Şekil 1, Tablo 1). Eylül 2020 tarım dışı istihdam seviyesi, Ocak 2020 seviyesinin halen 653 bin altındadır. Bu dönemde işgücü artışı yavaşlamaya devam ederken istihdam artışı bir önceki döneme benzer bir ilerleme kaydetmiştir. Tarım dışı işsiz sayısı ise Ocak dönemine kıyasla 144 binlik düşüş göstermiştir. (4 milyon 18 bine karşılık 3 milyon 873 bin), tarım dışı işsizlik oranı da yüzde 0,1 puan azalmıştır (yüzde 14,7'ye karşılık yüzde 14,8).

İşgücü piyasasında 2019 sonu itibariyle düşüşe geçen ve pandemi ile birlikte düşüşü hızlanan işgücünün fiili işsizlik üzerindeki yanıtıcı etkilerini daha iyi yansıtabilme için bu notumuzda toplamda işgücüne katılım ve istihdam oranları (İKO ve İO) ile TÜİK tanımlı işsiz sayısının kurumsal olmayan 15+ nüfusa oranının seyrini Şekil 2'de gösteriyoruz.¹ TÜİK tanımlı işsiz sayısının kurumsal olmayan 15+ nüfusa oranı Ağustos'tan Eylül'e yüzde 6,5'ten yüzde 6,3'e yüzde 0,2'lik düşüş göstermiştir. Mayıs 2020 döneminden itibaren işgücüne katılım ve istihdam oranında görülen artışlar Eylül 2020 döneminde de devam etmiştir. İşgücüne katılım oranı Eylül döneminde Ağustos dönemine kıyasla yüzde 49,5'ten yüzde 49,6'e yükselmişken, istihdam oranı yüzde 43,0'dan yüzde 43,3'e yükselmiştir. Yine de son bir yılda işgücüne katılım oranındaki kayıp 3,0 yüzde puan, istihdam oranındaki kayıp ise 2,1 yüzde puandır. İşgücüne katılım oranı Ocak 2020 seviyesinin 2,2 yüzde puan altında kalırken, istihdam oranı Ocak 2020 seviyesinin 1,9 yüzde puan altındadır (Şekil 2).

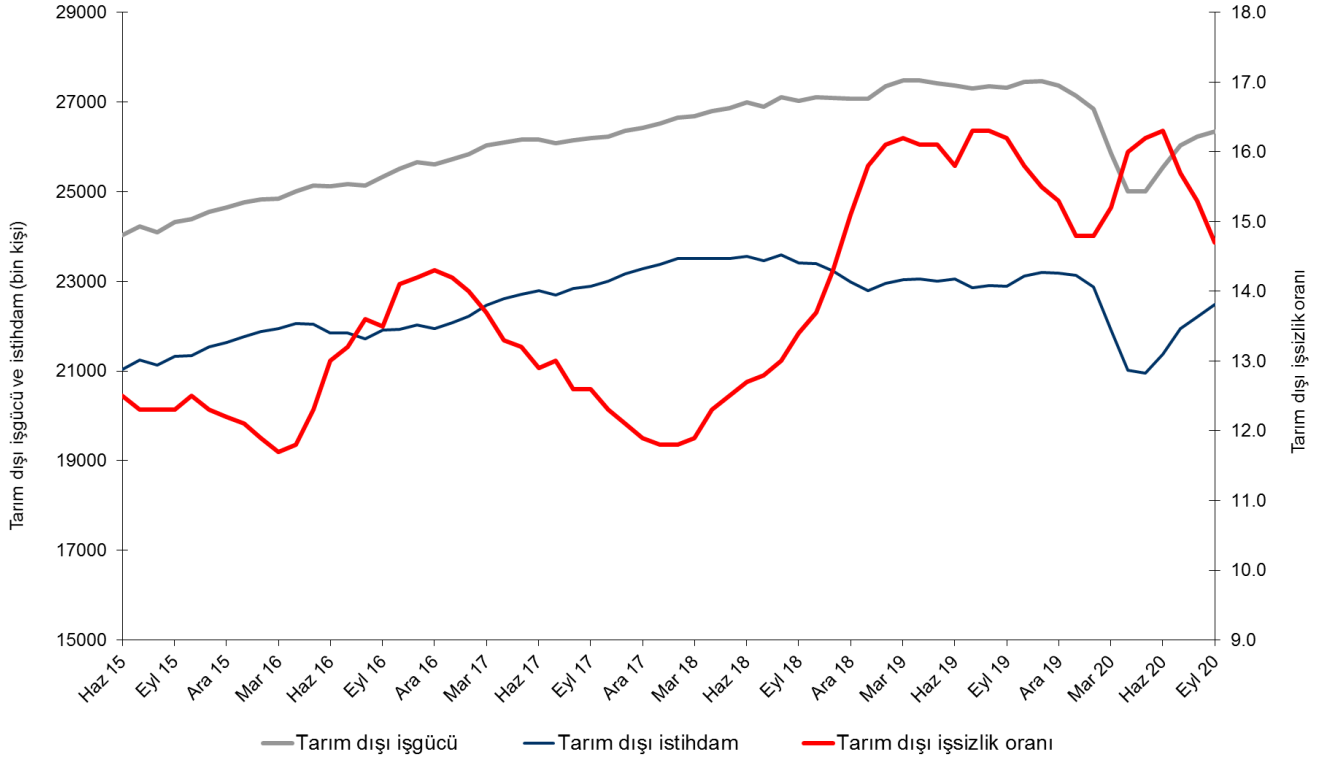
* Prof. Dr. Seyfettin Gürsel, Betam, Direktör, seyfettin.gursel@eas.bau.edu.tr

** Doç. Dr. Gökçe Uysal, Betam, Direktör Yardımcısı, gokce.uysal@eas.bau.edu.tr

*** Mehmet Cem Şahin, Betam, Araştırma Görevlisi, mehmetcem.sahin@eas.bau.edu.tr

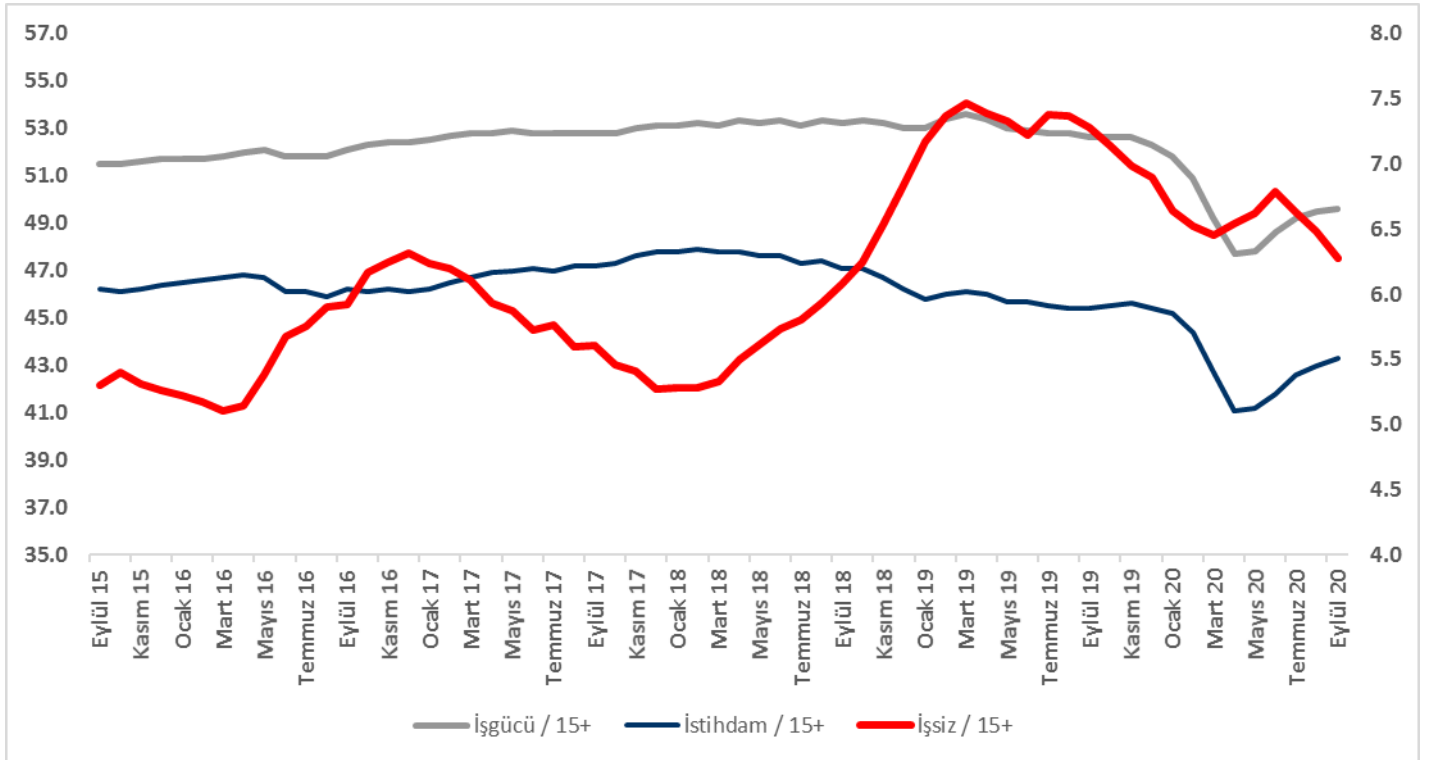
¹ Yapılan mevsimsellik testinde 15+ Kurumsal Olmayan Nüfus (KON) serisinde mevsimsel etki anlamlı bulunmamıştır.

Şekil 1 : Mevsim etkilerinden arındırılmış tarım dışı işgücü, istihdam ve işsizlik oranı



Kaynak: TÜİK, Betam

Şekil 2 : Mevsim etkilerinden arındırılmış işgücü, istihdam ve işsizlik oranı (Toplam)



Kaynak: TÜİK, Betam

Çalışmaya hazır olup iş aramayanlarda artış

İşgücü tanım icabı istihdamdakiler ile iş arayanların (işsizler) toplamından ibarettir. İşgücündeki istisnai gelişme, işini kaybedenlerin ve ilk kez işgücü piyasasına girecek olanların bir bölümünün “iş bulamayacağını” düşünerek iş aramaktan vazgeçtiğini göstermektedir. Bu davranış önemli ölçüde TÜİK tarafından “iş bulma ümidi olmayanlar” ve “diğer” olarak sınıflandıranların sayısındaki artışa yansımaktadır. “İş bulma ümidi olmayanlar” sayısındaki Ocak 2019’dan beri süregelen ve pandemi döneminde ivmelenen artış, Haziran’da tersine dönmüşse de, Eylül 2020 döneminde 82 binlik artış kaydetmiştir. Öte yandan, iş aramayıp çalışmaya hazır olanların sayısında Eylül döneminde 127 binlik yükseliş kaydedilmiştir. İş aramayıp çalışmaya hazır olanlar ile işsiz sayısının toplamı Ağustos dönemine kıyasla bin kişi artarak 8 milyon 309 bin kişi olarak kaydedilmiştir.

Şekil 3 : Mevsim etkilerinden arındırılmış işsiz sayısı, iş bulma ümidi olmayanlar ve toplamı



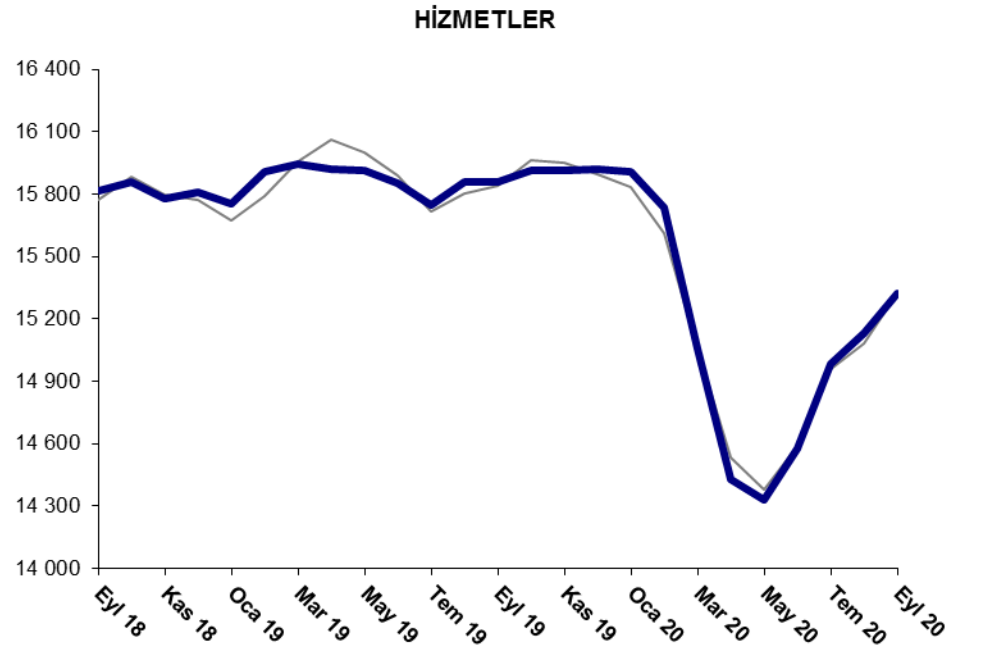
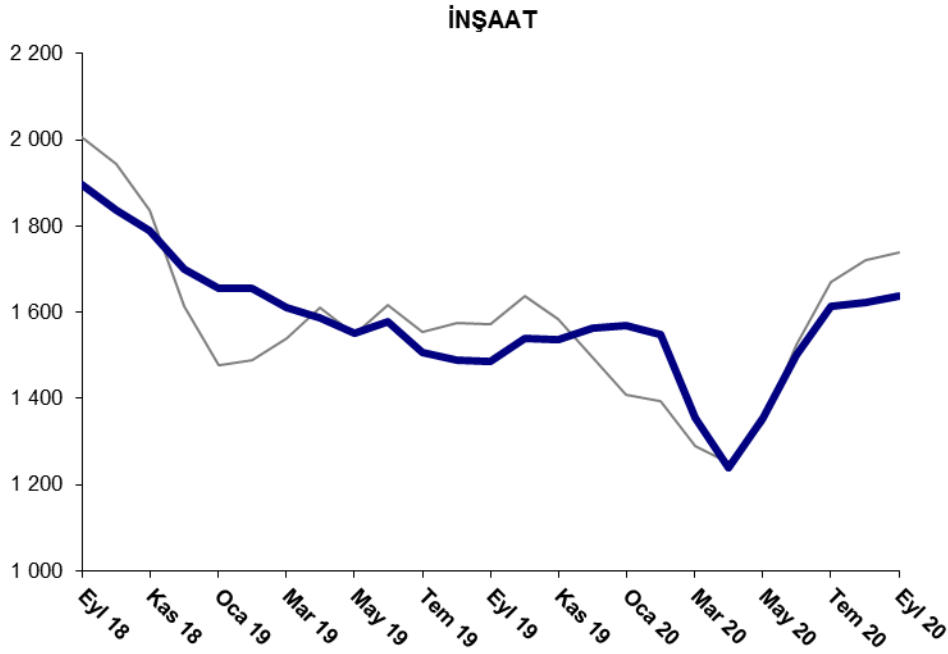
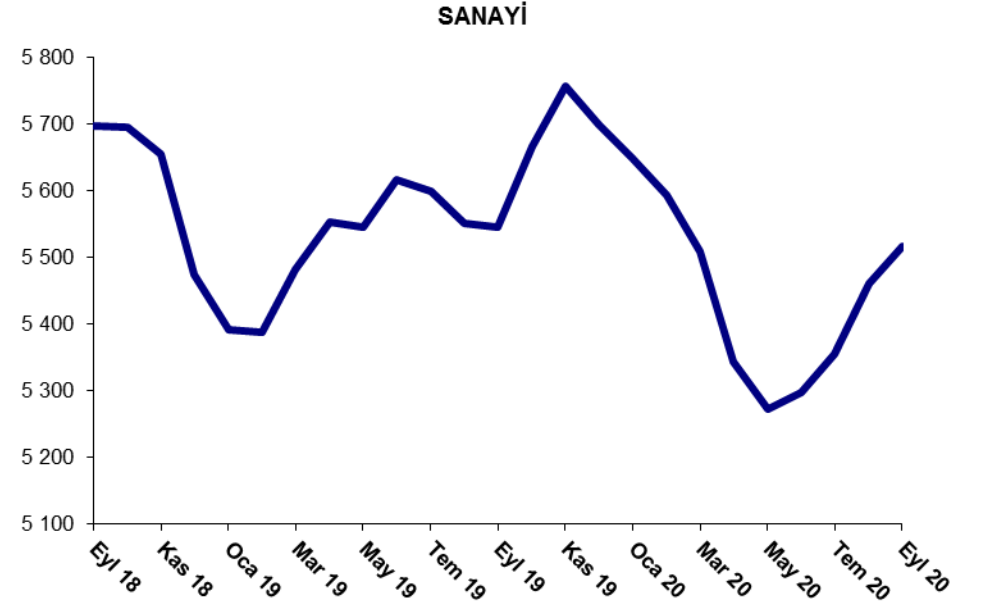
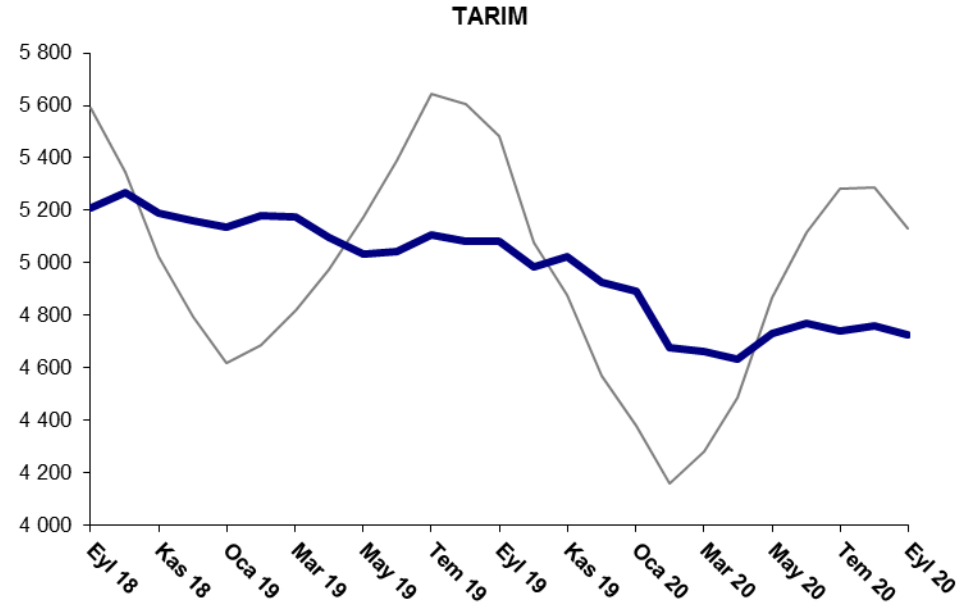
Kaynak: TÜİK, Betam

Tarım dışı sektörlerde istihdam artışı devam ediyor

Mevsimsellikten arındırılmış sektörel istihdam verilerine göre Eylül 2020 döneminde Ağustos 2020 dönemine kıyasla tarım hariç tüm sektörlerde istihdam artışları kaydedilmiştir (Şekil 4, Tablo 2).² İnşaat sektöründeki artış 15 binle sınırlı kalsa da inşaat istihdamı Ocak 2020 seviyesinin 69 bin üstündedir. Sanayi sektöründeki 57 binlik istihdam artışına rağmen istihdam Ocak 2020 seviyesinin halen 132 bin altındadır (Ocak 2020 : 5 milyon 649 bin, Eylül 2020 : 5 milyon 517 bin). Hizmetlerde Ağustos dönemine kıyasla istihdam artışı 191 bindir. Ağustos döneminden itibaren istihdam artış temposundaki yavaşlamanın devam ettiği görülmektedir. Nitekim Haziran ve Temmuz dönemlerinde toplamda 650 binlik istihdam artışı Ağustos ve Eylül dönemlerinde toplamda 340 bine gerilemiş durumdadır. Hizmetler istihdam seviyesi Ocak 2020 seviyesinin yüzde 3,7 gerisindedir (Ocak 2020: 15 milyon 909 bin, Eylül 2020: 15 milyon 320 bin). Tarım istihdamında ise Ağustos dönemine kıyasla 37 binlik düşüş görülmektedir.

² Sektörel istihdam serileri teker teker mevsim etkilerinden arındırılmaktadır. Dolayısıyla sektörel istihdam rakamlarının toplamı, mevsim etkilerinden arındırılmış toplam istihdam rakamından farklı olabilmektedir. Aradaki fark mevsim etkilerinden arındırma prosedürünün lineer olmamasından kaynaklanmaktadır.

Şekil 4 : Sektörlerin istihdam değişimi (bin kişi)

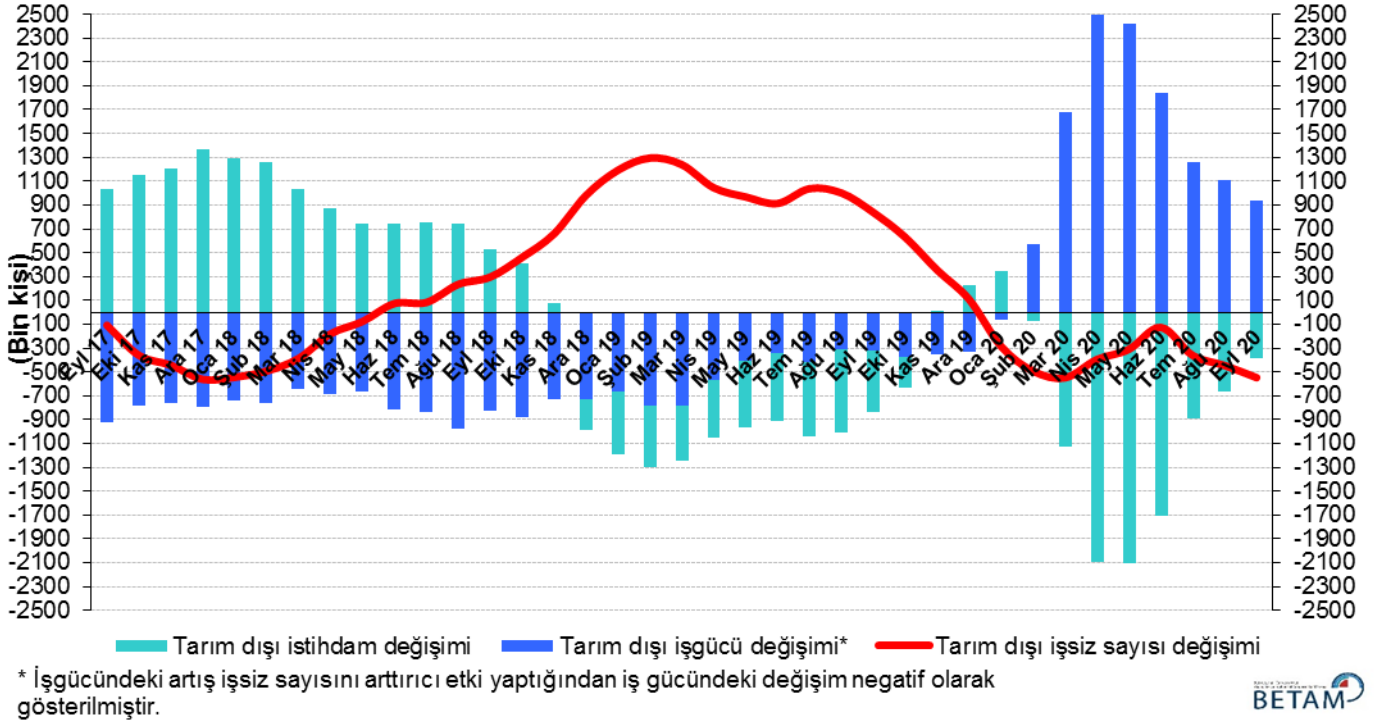


Kaynak: TÜİK, Betam

Artışlara rağmen tarım dışı işgücü ve istihdam bir yıl önceki seviyelerinin bir hayli gerisinde

Eylül 2020 döneminde bir önceki yılın aynı dönemine kıyasla yıllık istihdam kaybı 383 bindir (yüzde 1,7). Son bir yılda işgücünde 934 bin kayıp yaşanırken işsiz sayısı işgücündeki yüksek düşüş sonucu 551 bin azalmıştır. (Şekil 5).

Şekil 5 : Tarım dışı işgücü, istihdam ve işsiz sayısında yıllık değişimler



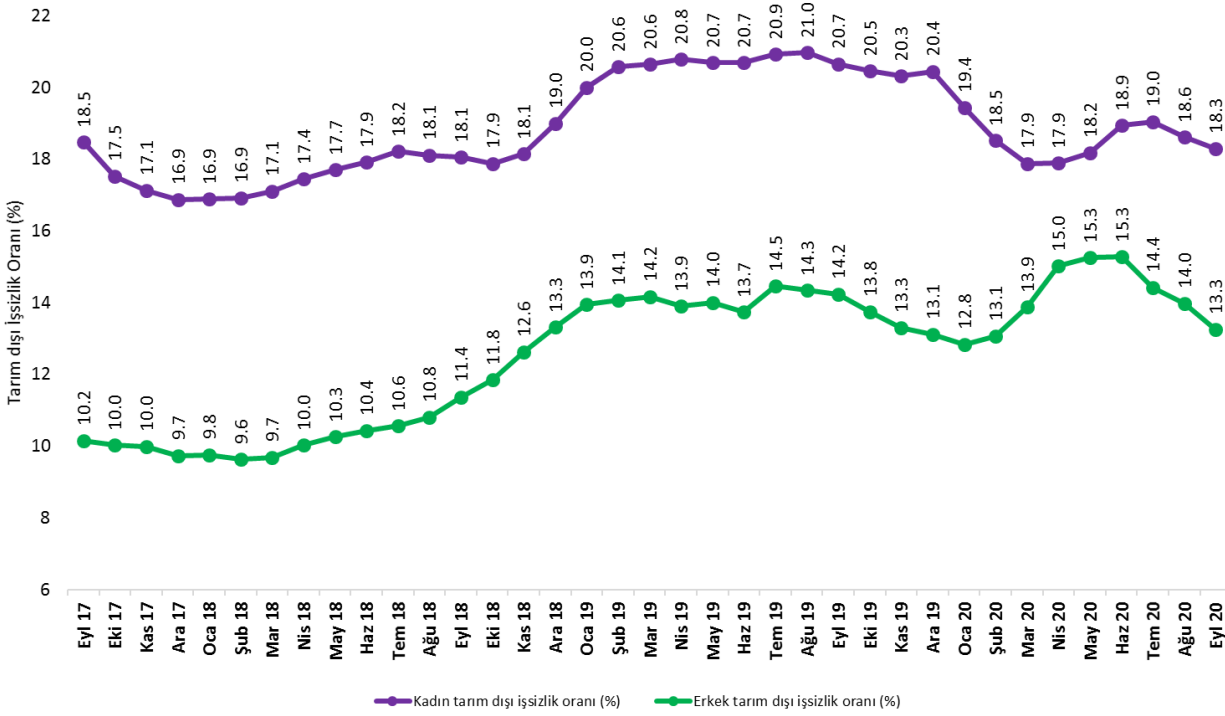
Kaynak: TÜİK, Betam

İstihdam artışı erkek istihdamındaki artıştan kaynaklandı

Şekil 6'da mevsim etkilerinden arındırılmış kadın ve erkek tarım dışı işsizlik oranları verilmektedir.³ Eylül 2020 döneminde kadınların tarım dışı işsizlik oranı Ağustos 2020'ye kıyasla 0,3 yüzde puan azalarak yüzde 18,3 olarak kaydedilmiştir. Erkeklerin işsizlik oranı ise 0,7 puanlık güçlü azalışla yüzde 13,3 olarak gerçekleşmiştir. Kadın işgücünde ve istihdamında sırasıyla 34 ve 3 binlik azalış kaydedilirken, erkek işgücünde ve istihdamında sırasıyla 159 ve 272 binlik artış kaydedilmiştir. Kadın işgücü ve istihdamındaki azalışa bu denli güçlü erkek işgücü ve istihdamı artışının eşlik etmesi nadir görülen bir olaydır (Tablo 3). Erkek işsizlik oranındaki ciddi düşüş sonucu tarım dışı işsizlik oranlarındaki toplumsal cinsiyet farkı 0,4 yüzde puan artarak 5,0 yüzde puana yükselmiştir.

³TÜİK Şubat 2014 döneminde işgücü piyasası verilerinde önemli düzeltmelere gitmiştir. Bu kapsamda, TÜİK çeşitli işgücü verilerini geriye doğru düzeltmiş ve mevsim etkilerinden arındırılmış verileri de açıklamaya devam etmiştir. Ancak düzeltmeler toplumsal cinsiyet ayrımında yapılmamıştır. Bu sebeple kadın ve erkek işgücü verileri mevsimsel etkilerden arındırma işleminin sağlıklı olarak yapılamamıştır. Zira mevsim etkilerinden arındırma işlemi için en az 36 gözlem gerekmektedir. Şubat 2017 dönemi verilerinin açıklanmasıyla birlikte mevsim etkilerinden arındırma işlemi için gerekli olan 36 gözlem sayısı sağlanmıştır ve bu dönemden itibaren Betam toplumsal cinsiyet ayrımında mevsim etkilerinden arındırma işlemini yapmaktadır. Yine de mevsim etkilerinden arındırmanın en azından bir süre daha serilerde fazladan oynaklığa sebep olabileceği unutulmamalıdır.

Şekil 6 : Mevsim etkilerinden arındırılmış kadın ve erkek tarım dışı işsizlik oranları (%)



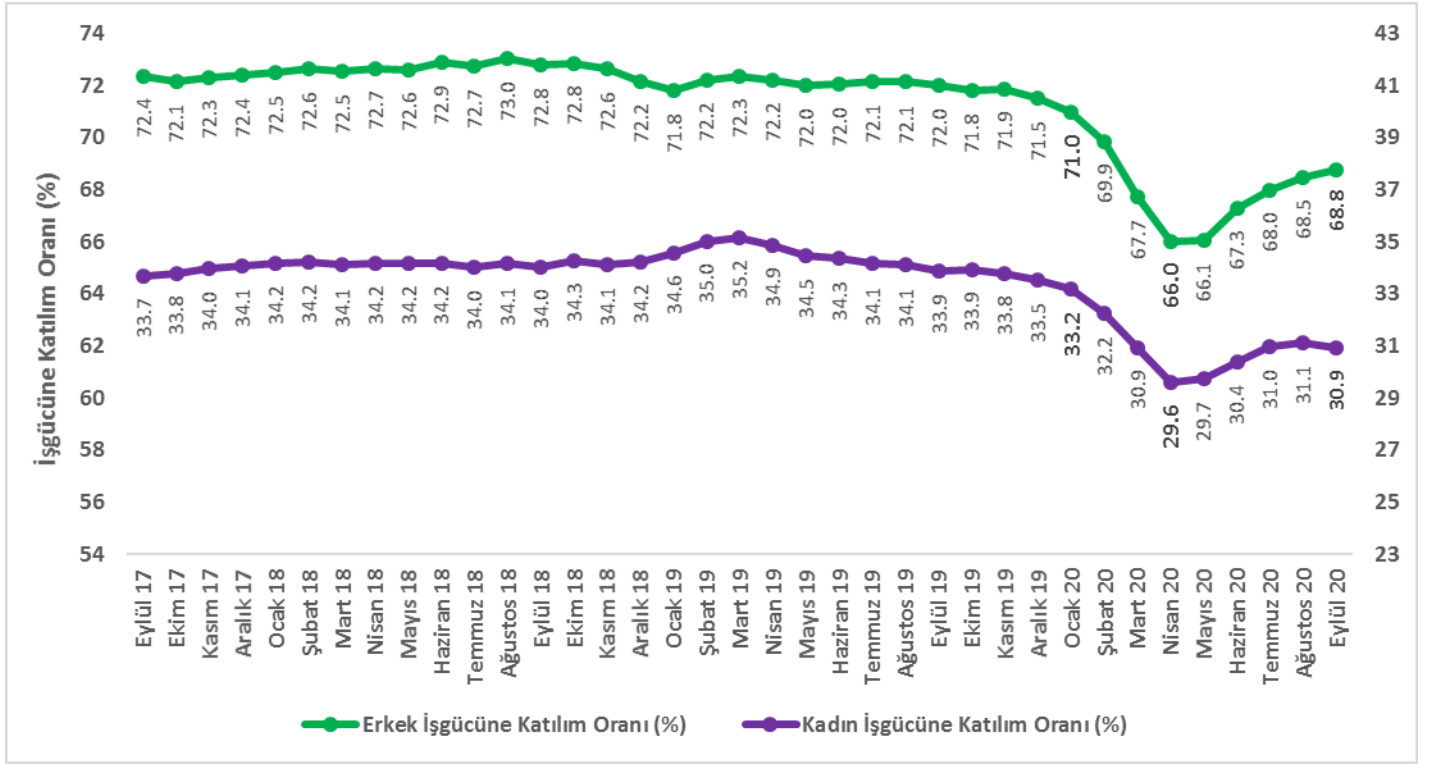
Kaynak: TÜİK, Betam

Bu İşgücü Piyasası Görünümü ile birlikte yaptığımız ikinci bir yenilik kadın ve erkek tarım dışı işsizlik oranlarına ek olarak kadın ve erkeklerin işgücüne katılım oranı (İKO) ve istihdam oranlarını Şekil 7 ve Şekil 8'de gösteriyoruz.⁴ Şekil 7'de izlendiği gibi erkeklerde işgücüne katılım oranı uzun bir süre yatay bir seyir izledikten sonra Aralık 2019'dan itibaren belirgin bir azalma eğilimine girmiştir. Pandeminin Mart ayında ortaya çıkması ile birlikte işgücüne katılımında şiddetli bir düşüş ortaya çıkmış ve Nisan 2020'de işgücüne katılım oranı erkeklerde 3 ay içinde yaklaşık 5 yüzde puanlık bir azalma göstermiştir. Mayıs döneminden itibaren erkeklerde işgücüne katılımın yükselmekte olduğu görülmektedir. Eylül 2020 itibariyle yüzde 68,8'e yükselen katılım oranı halen düşüş öncesi uzun dönem ortalaması olan yaklaşık yüzde 72'nin 3,2 yüzde puan altındadır. Uzun yıllardır yükselişte olan kadın işgücüne katılım oranında ise bu artış eğilimi Mart 2019'a kadar devam etmiş ardından ılımlı bir azalma eğilimine girmiştir. Mart 2019'da yüzde 35,2 ile zirve yapan kadınların işgücüne katılım oranı Ocak 2020'de yüzde 33,2'ye kadar gerilemiş ardından pandemi ile birlikte sert bir düşüşle (3,6 yüzde puan) Nisan 2020'de yüzde 29,6'ya inmiştir. Mayıs 2020'den itibaren artmaya başlayan kadın işgücüne katılım oranı Eylül 2020'de yerini düşüşe bırakmıştır. Kadın katılım oranı Ağustos döneminde yüzde 31,1'den Eylül döneminde yüzde 30,9'a gerilemiştir. Kadın işgücüne katılım oranı, ulaştığı zirvenin 4,3 yüzde puan altındadır.

İşgücüne katılımın kadın ve erkeklerde izlediği seyre dair iki noktaya dikkat çekmek isteriz: 1) Kadınlarda işgücüne katılımında ortaya çıkan azalma eğilimi erkeklerden daha önce kendini göstermiştir ve bu yön değişikliği kadın işsizliğindeki artışla (Şekil 6) önemli ölçüde örtüşüyor olması not edilmelidir, 2) Pandemi şokunun neden olduğu işgücüne katılımındaki çöküş erkeklerde kadınlara kıyasla daha şiddetli yaşanırken Mayıs döneminden itibaren gözlemlenen yeni yükseliş eğiliminin erkeklerde daha güçlü olduğu görülmektedir. Kadın işgücüne katılım oranında Eylül 2020'de görülen düşüş kadın işgücüne katılım oranının pandemi öncesi veya tarihi yüksek seviyelerine çok daha geç ulaşacağını düşündürmektedir.

⁴ 15+ Kurumsal Olmayan Nüfus (KON) serisinde (Ocak 2014-Ağustos 2020), mevsimsel etki anlamlı bulunmadığı için kadın ve erkek 15+ KON serileri mevsimsellikten arındırılmamıştır.

Şekil 7 : Mevsim etkilerinden arındırılmış kadın ve erkek işgücüne katılım oranları (%)

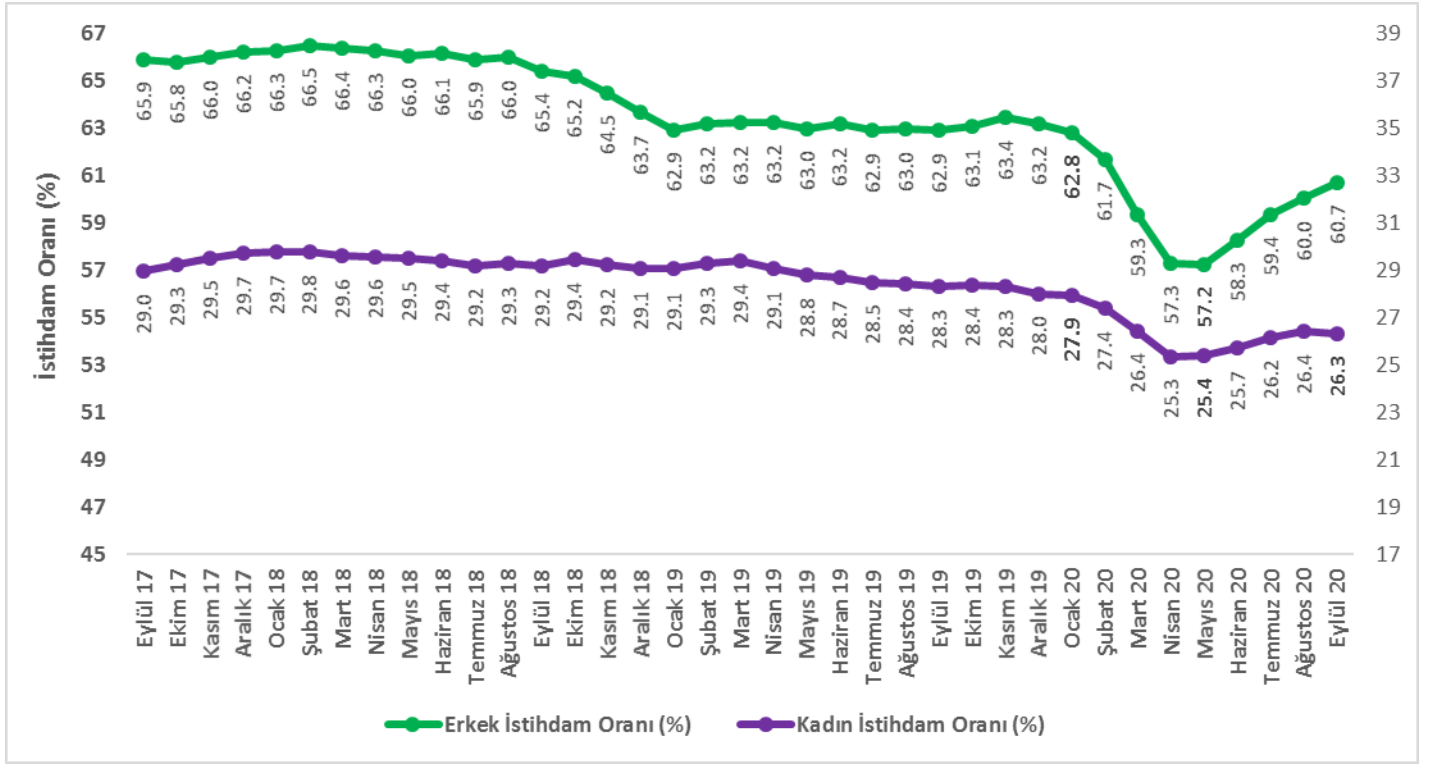


Kaynak: TÜİK, Betam

İstihdam oranlarında (Şekil 8) erkeklerde genel seyrinde ılımlı bir azalış eğilimi dikkat çekmektedir. 2017 yılında güçlü GSYH ve güçlü istihdam artışının etkisiyle yılın ikinci yarısında yüzde 66 civarına yükselen erkek istihdam oranı Ocak 2019'da yüzde 62,8'e kadar gerilemiş, pandemi şokunun etkisiyle de sert bir düşüşle (5,5 yüzde puan) 57,3'e inmiştir. Mayıs döneminden itibaren başlayan yükseliş devam etmektedir ve Eylül 2020 itibarıyla erkek istihdam oranı yüzde 60,7 olarak gerçekleşmiştir. Ocak 2020 seviyesinin halen 2,1 Yüzde puan altındadır. Kadın istihdamı ise Mart 2019'a kadar ılımlı bir artış ile yüzde 28,9'dan 29,4'e kadar yükselmiş, kadın işsizliğindeki artışa paralel bir şekilde inişe geçerek Ocak 2020'de yüzde 27,9'a kadar gerilemiştir. Pandemi şokunun ardından ise Nisan 2020'de yüzde 25,3'e düşmüştür (2,6 yüzde puan). Mayıs 2020'den itibaren yükselişe geçen kadın istihdam oranı Eylül 2020'de Ocak 2020 seviyesinin halen 1,1 yüzde puan altındadır.

İstihdam oranlarının pandemi dönemindeki seyri cinsiyet ayrımında değerlendirildiğinde işgücü katılımında gözlemlendiği gibi kadın istihdamında şokun erkeklere kıyasla daha az etkili olduğu buna karşılık toparlanmanın belirgin ölçüde daha yavaş geliştiği dikkat çekmektedir.

Şekil 8 : Mevsim etkilerinden arındırılmış kadın ve erkek istihdam oranları (%)



Kaynak: TÜİK, Betam

Tablo 1 : Mevsim etkilerinden arındırılmış tarım dışı işgücü göstergeleri (bin kişi) *

	İşgücü	İstihdam	İşsizlik	İşsizlik Oranı	Dönemlik Değişimler		
					İşgücü	İstihdam	İşsizlik
Eylül 17	26190	22890	3300	12.6%			
Ekim 17	26233	23006	3227	12.3%	43	116	-73
Kasım 17	26357	23168	3189	12.1%	125	162	-37
Aralık 17	26423	23279	3144	11.9%	66	111	-45
Ocak 18	26515	23386	3129	11.8%	91	107	-16
Şubat 18	26652	23507	3145	11.8%	137	121	16
Mart 18	26682	23507	3175	11.9%	30	0	30
Nisan 18	26803	23506	3297	12.3%	121	-1	122
Mayıs 18	26869	23510	3359	12.5%	66	4	62
Haziran 18	26994	23566	3428	12.7%	126	56	70
Temmuz 18	26899	23456	3443	12.8%	-95	-110	15
Ağustos 18	27109	23585	3524	13.0%	210	129	81
Eylül 18	27032	23410	3622	13.4%	-77	-175	98
Ekim 18	27107	23393	3714	13.7%	74	-17	91
Kasım 18	27100	23225	3875	14.3%	-6	-168	162
Aralık 18	27069	22982	4087	15.1%	-31	-243	212
Ocak 19	27077	22799	4278	15.8%	8	-183	191
Şubat 19	27354	22950	4404	16.1%	277	151	126
Mart 19	27489	23036	4453	16.2%	135	86	49
Nisan 19	27486	23061	4425	16.1%	-3	25	-28
Mayıs 19	27422	23007	4415	16.1%	-64	-54	-10
Haziran 19	27372	23047	4325	15.8%	-50	40	-90
Temmuz 19	27303	22853	4450	16.3%	-68	-194	126
Ağustos 19	27361	22901	4460	16.3%	57	48	9
Eylül 19	27317	22892	4425	16.2%	-43	-9	-34
Ekim 19	27455	23117	4338	15.8%	137	225	-88
Kasım 19	27463	23206	4257	15.5%	8	89	-81
Aralık 19	27367	23180	4187	15.3%	-96	-26	-70
Ocak 20	27147	23129	4018	14.8%	-220	-51	-169
Şubat 20	26850	22876	3974	14.8%	-297	-253	-44
Mart 20	25847	21918	3929	15.2%	-1003	-958	-45
Nisan 20	25012	21010	4002	16.0%	-835	-908	73
Mayıs 20	25010	20958	4052	16.2%	-2	-52	50
Haziran 20	25539	21376	4163	16.3%	529	418	111
Temmuz 20	26037	21949	4088	15.7%	498	573	-75
Ağustos 20	26226	22213	4013	15.3%	189	264	-75
Eylül 20	26349	22476	3873	14.7%	124	263	-139

Kaynak: TÜİK, Betam

Tablo 2 : Mevsim etkilerinden arındırılmış sektörel istihdam (bin kişi) *

	Tarım	Sanayi	İnşaat	Hizmetler	Dönemlik Değişimler			
					Tarım	Sanayi	İnşaat	Hizmetler
Eylül 17	5489	5421	2111	15358				
Ekim 17	5469	5470	2082	15454	-20	49	-29	96
Kasım 17	5482	5470	2122	15576	13	0	40	122
Aralık 17	5539	5514	2172	15593	57	44	50	17
Ocak 18	5485	5567	2199	15620	-54	53	27	27
Şubat 18	5457	5627	2193	15688	-28	60	-6	68
Mart 18	5395	5618	2160	15729	-62	-9	-33	41
Nisan 18	5397	5650	2109	15746	2	32	-51	17
Mayıs 18	5323	5669	2063	15778	-74	19	-46	32
Haziran 18	5276	5737	2043	15785	-47	68	-20	7
Temmuz 18	5248	5703	1957	15796	-28	-34	-86	11
Ağustos 18	5197	5730	1958	15897	-51	27	1	101
Eylül 18	5208	5698	1897	15815	11	-32	-61	-82
Ekim 18	5267	5696	1838	15858	59	-2	-59	43
Kasım 18	5189	5656	1790	15778	-78	-40	-48	-80
Aralık 18	5158	5474	1700	15808	-31	-182	-90	30
Ocak 19	5138	5392	1655	15752	-20	-82	-45	-56
Şubat 19	5182	5388	1655	15907	44	-4	0	155
Mart 19	5175	5482	1611	15943	-7	94	-44	36
Nisan 19	5097	5553	1588	15920	-78	71	-23	-23
Mayıs 19	5031	5546	1550	15911	-66	-7	-38	-9
Haziran 19	5044	5616	1578	15853	13	70	28	-58
Temmuz 19	5106	5600	1508	15745	62	-16	-70	-108
Ağustos 19	5084	5551	1490	15860	-22	-49	-18	115
Eylül 19	5081	5546	1487	15859	-3	-5	-3	-1
Ekim 19	4986	5666	1540	15911	-95	120	53	52
Kasım 19	5024	5758	1536	15912	38	92	-4	1
Aralık 19	4925	5699	1564	15917	-99	-59	28	5
Ocak 20	4891	5649	1570	15909	-34	-50	6	-8
Şubat 20	4675	5593	1547	15735	-216	-56	-23	-174
Mart 20	4660	5508	1354	15056	-15	-85	-193	-679
Nisan 20	4631	5344	1238	14428	-29	-164	-116	-628
Mayıs 20	4730	5272	1356	14330	99	-72	118	-98
Haziran 20	4767	5297	1502	14577	37	25	146	247
Temmuz 20	4740	5354	1615	14980	-27	57	113	403
Ağustos 20	4761	5460	1624	15129	21	106	9	149
Eylül 20	4724	5517	1639	15320	-37	57	15	191

Kaynak: TÜİK, Betam

Tablo 3 : Mevsim etkilerinden arındırılmış kadın ve erkek tarım dışı işgücü göstergeleri (bin kişi)

	Kadın			Erkek		
	İşgücü	İstihdam	İşsiz	İşgücü	İstihdam	İşsiz
Eylül 17	7731	6303	1428	18478	16601	1877
Ekim 17	7757	6397	1360	18464	16613	1851
Kasım 17	7833	6491	1342	18525	16673	1852
Aralık 17	7860	6534	1326	18538	16732	1806
Ocak 18	7948	6605	1342	18592	16777	1815
Şubat 18	7980	6630	1351	18668	16870	1798
Mart 18	7982	6617	1366	18697	16885	1812
Nisan 18	8035	6633	1401	18746	16866	1880
Mayıs 18	8073	6644	1429	18779	16853	1926
Haziran 18	8096	6645	1451	18895	16923	1972
Temmuz 18	8070	6600	1470	18867	16873	1994
Ağustos 18	8139	6665	1474	18997	16943	2054
Eylül 18	8124	6658	1467	18922	16771	2151
Ekim 18	8212	6744	1469	18890	16653	2237
Kasım 18	8229	6736	1494	18865	16482	2383
Aralık 18	8304	6726	1578	18738	16242	2495
Ocak 19	8388	6710	1678	18689	16082	2607
Şubat 19	8484	6739	1746	18850	16199	2651
Mart 19	8558	6791	1767	18921	16239	2682
Nisan 19	8515	6745	1770	18945	16312	2633
Mayıs 19	8456	6706	1750	18933	16282	2651
Haziran 19	8432	6688	1744	18959	16354	2604
Temmuz 19	8375	6623	1752	18989	16243	2746
Ağustos 19	8393	6633	1760	19017	16290	2727
Eylül 19	8355	6630	1725	18992	16288	2704
Ekim 19	8429	6704	1724	19042	16423	2619
Kasım 19	8374	6673	1702	19072	16534	2539
Aralık 19	8360	6651	1709	19020	16525	2495
Ocak 20	8304	6690	1614	18859	16438	2420
Şubat 20	8160	6648	1511	18653	16214	2439
Mart 20	7805	6409	1396	18000	15501	2498
Nisan 20	7461	6127	1334	17505	14877	2629
Mayıs 20	7481	6121	1360	17476	14809	2667
Haziran 20	7699	6241	1458	17853	15126	2726
Temmuz 20	7911	6404	1507	18136	15520	2617
Ağustos 20	7983	6498	1486	18298	15739	2559
Eylül 20	7949	6495	1454	18458	16011	2447

Kaynak: TÜİK, Betam

Tablo 4 : Mevsim etkilerinden arındırılmış kadın ve erkek genel işgücü göstergeleri (bin)

	15+ Nüfus, Kadın	Toplam İstihdam, Kadın	Toplam İşsiz, Kadın	15+ Nüfus, Erkek	Toplam İstihdam, Erkek	Toplam İşsiz, Erkek
Eylül 17	30330	8781	1441	29746	19604	1922
Ekim 17	30364	8883	1373	29785	19591	1898
Kasım 17	30399	8970	1353	29824	19674	1892
Aralık 17	30433	9041	1334	29863	19772	1842
Ocak 18	30467	9063	1352	29893	19812	1851
Şubat 18	30500	9074	1362	29914	19892	1833
Mart 18	30530	9037	1375	29934	19862	1848
Nisan 18	30564	9039	1411	29955	19856	1910
Mayıs 18	30596	9021	1440	29975	19797	1962
Haziran 18	30630	9002	1464	29996	19838	2018
Temmuz 18	30662	8945	1484	30017	19776	2051
Ağustos 18	30695	8984	1497	30038	19819	2117
Eylül 18	30729	8973	1486	30059	19660	2214
Ekim 18	30761	9052	1487	30080	19607	2302
Kasım 18	30795	8997	1509	30101	19410	2449
Aralık 18	30827	8961	1593	30121	19175	2560
Ocak 19	30865	8967	1706	30152	18967	2679
Şubat 19	30908	9043	1780	30193	19076	2724
Mart 19	30947	9090	1794	30230	19111	2760
Nisan 19	30990	9008	1794	30270	19142	2712
Mayıs 19	31032	8930	1761	30310	19090	2729
Haziran 19	31075	8913	1759	30351	19173	2691
Temmuz 19	31117	8859	1766	30390	19115	2810
Ağustos 19	31160	8851	1774	30431	19158	2791
Eylül 19	31203	8830	1738	30472	19168	2767
Ekim 19	31245	8865	1736	30511	19242	2665
Kasım 19	31288	8850	1716	30552	19377	2583
Aralık 19	31330	8773	1725	30591	19330	2543
Ocak 20	31374	8769	1636	30641	19250	2491
Şubat 20	31420	8601	1530	30699	18931	2513
Mart 20	31463	8320	1410	30753	18245	2576
Nisan 20	31509	7985	1345	30811	17650	2690
Mayıs 20	31554	8006	1376	30867	17661	2732
Haziran 20	31600	8125	1470	30926	18017	2790
Temmuz 20	31644	8280	1519	30982	18391	2674
Ağustos 20	31690	8369	1494	31040	18633	2620
Eylül 20	31736	8351	1459	31098	18878	2509

Kaynak: TÜİK, Betam

Tablo 5 : Mevsim etkilerinden arındırılmış kadın ve erkek işgücüne katılım ve istihdam oranı (%)

	Kadın İşgücü / 15+	Kadın İstihdam / 15+	Erkek İşgücü / 15+	Erkek İstihdam / 15+
Eyl-2018	34.0	29.2	72.8	65.4
Eki-2018	34.3	29.4	72.8	65.2
Kas-2018	34.1	29.2	72.6	64.5
Ara-2018	34.2	29.1	72.2	63.7
Oca-2019	34.6	29.1	71.8	62.9
Şub-2019	35.0	29.3	72.2	63.2
Mar-2019	35.2	29.4	72.3	63.2
Nis-2019	34.9	29.1	72.2	63.2
May-2019	34.5	28.8	72.0	63.0
Haz-2019	34.3	28.7	72.0	63.2
Tem-2019	34.1	28.5	72.1	62.9
Ağu-2019	34.1	28.4	72.1	63.0
Eyl-2019	33.9	28.3	72.0	62.9
Eki-2019	33.9	28.4	71.8	63.1
Kas-2019	33.8	28.3	71.9	63.4
Ara-2019	33.5	28.0	71.5	63.2
Oca-2020	33.2	27.9	71.0	62.8
Şub-2020	32.2	27.4	69.9	61.7
Mar-2020	30.9	26.4	67.7	59.3
Nis-2020	29.6	25.3	66.0	57.3
May-2020	29.7	25.4	66.1	57.2
Haz-2020	30.4	25.7	67.3	58.3
Tem-2020	31.0	26.2	68.0	59.4
Ağu-2020	31.1	26.4	68.5	60.0
Eyl-2020	30.9	26.3	68.8	60.7

Kaynak: TÜİK, Betam

Tablo 6 : Mevsim etkilerinden arındırılmış İKO, İO ve İşsizlik Oranı (%)

	15+ Nüfus	İşgücü	İstihdam	İşgücü / 15+	İstihdam / 15+	İşsiz / 15+
Eylül 17	60076	31746	28379	52.8	47.2	5.6
Ekim 17	60148	31760	28475	52.8	47.3	5.5
Kasım 17	60223	31906	28650	53.0	47.6	5.4
Aralık 17	60295	31999	28818	53.1	47.8	5.3
Ocak 18	60360	32059	28871	53.1	47.8	5.3
Şubat 18	60415	32153	28964	53.2	47.9	5.3
Mart 18	60464	32127	28902	53.1	47.8	5.3
Nisan 18	60519	32231	28903	53.3	47.8	5.5
Mayıs 18	60571	32236	28833	53.2	47.6	5.6
Haziran 18	60626	32317	28842	53.3	47.6	5.7
Temmuz 18	60679	32223	28704	53.1	47.3	5.8
Ağustos 18	60733	32387	28782	53.3	47.4	5.9
Eylül 18	60788	32314	28618	53.2	47.1	6.1
Ekim 18	60841	32458	28660	53.3	47.1	6.2
Kasım 18	60896	32390	28414	53.2	46.7	6.5
Aralık 18	60948	32304	28140	53.0	46.2	6.8
Ocak 19	61017	32313	27937	53.0	45.8	7.2
Şubat 19	61101	32634	28132	53.4	46.0	7.4
Mart 19	61177	32777	28211	53.6	46.1	7.5
Nisan 19	61261	32685	28158	53.4	46.0	7.4
Mayıs 19	61342	32533	28038	53.0	45.7	7.3
Haziran 19	61426	32523	28091	52.9	45.7	7.2
Temmuz 19	61507	32498	27959	52.8	45.5	7.4
Ağustos 19	61591	32519	27985	52.8	45.4	7.4
Eylül 19	61675	32464	27973	52.6	45.4	7.3
Ekim 19	61756	32513	28103	52.6	45.5	7.1
Kasım 19	61840	32547	28230	52.6	45.7	7.0
Aralık 19	61921	32372	28105	52.3	45.4	6.9
Ocak 20	62015	32136	28020	51.8	45.2	6.6
Şubat 20	62119	31600	27551	50.9	44.4	6.5
Mart 20	62216	30593	26578	49.2	42.7	6.5
Nisan 20	62320	29717	25641	47.7	41.1	6.5
Mayıs 20	62421	29824	25688	47.8	41.2	6.6
Haziran 20	62525	30386	26143	48.6	41.8	6.8
Temmuz 20	62626	30843	26689	49.2	42.6	6.6
Ağustos 20	62730	31043	26974	49.5	43.0	6.5
Eylül 20	62834	31144	27200	49.6	43.3	6.3

Kaynak: TÜİK

Tablo 7 : Mevsim etkilerinden arındırılmış İŖsiz Sayısı Ve İŖ Bulma Ümidi Olmayan Sayısı *

	İŖ Bulma Ümidi Yok	İŖsiz- TÜİK	Diđer	Ümidi Yok + İŖsiz + Diđer
Mart 19	549	4566	1671	6786
Nisan 19	587	4526	1731	6844
Mayıs 19	603	4495	1686	6783
Haziran 19	619	4432	1661	6713
Temmuz 19	632	4539	1700	6871
Ađustos 19	632	4535	1685	6851
Eylül 19	655	4491	1713	6859
Ekim 19	695	4410	1638	6743
Kasım 19	725	4317	1617	6659
Aralık 19	775	4267	1639	6680
Ocak 20	835	4116	1753	6704
Ŗubat 20	997	4049	1974	7021
Mart 20	1142	4015	2485	7642
Nisan 20	1388	4076	3099	8563
Mayıs 20	1461	4135	3187	8784
Haziran 20	1459	4242	3052	8753
Temmuz 20	1378	4154	2828	8361
Ađustos 20	1378	4069	2861	8308
Eylül 20	1460	3944	2906	8309

Kaynak: TÜİK, Betam