

İSTİHDAM VE İŞGÜCÜNDE ARTIŞLAR YAVAŞLADI, İŞSİZLİK DÜŞTÜ

Seyfettin Gürsel*, Mehmet Cem Şahin**

Yönetici Özeti

Mevsim etkilerinden arındırılmış işgücü verilerine göre tarım dışı işsizlik oranı Ağustos 2020 döneminde Temmuz 2020 dönemine kıyasla 0,4 yüzde puan azalarak yüzde 15,4 olarak gerçekleşmiştir. Bu dönemde tarım dışı istihdam 258 bin kişi artarken, tarım dışı işgücü 182 bin kişi artmıştır. Sektörel verilere göre bütün sektörlerde istihdam artışları yaşanmıştır. İnşaat sektöründe 9 binlik istihdam artışı kaydedilirken, sanayi ve hizmetlerde de sırasıyla 106 ve 144 binlik istihdam artışı kaydedilmiştir. Mevsim etkilerinden arındırılmış verilere göre kadın istihdamındaki 94 binlik artışa karşılık, işgücünde 74 binlik artış yaşanmıştır. Mevsim etkilerinden arındırılmış kadın tarım dışı işsizlik oranı bu gelişme sonucunda 0,4 yüzde puan azalarak yüzde 18,6 seviyesine gerilemiştir. Erkek işgücü ve istihdamında sırasıyla 162 ve 213 binlik artış kaydedilmiştir. Bu gelişme sonucunda erkek tarım dışı işsizlik oranı yüzde 0,4 puan azalarak yüzde 14,1 olarak gerçekleşmiş, tarım dışı işsizlik oranındaki toplumsal cinsiyet farkı sabit kalmıştır.

Tarım dışı işgücü ve istihdamda yükseliş

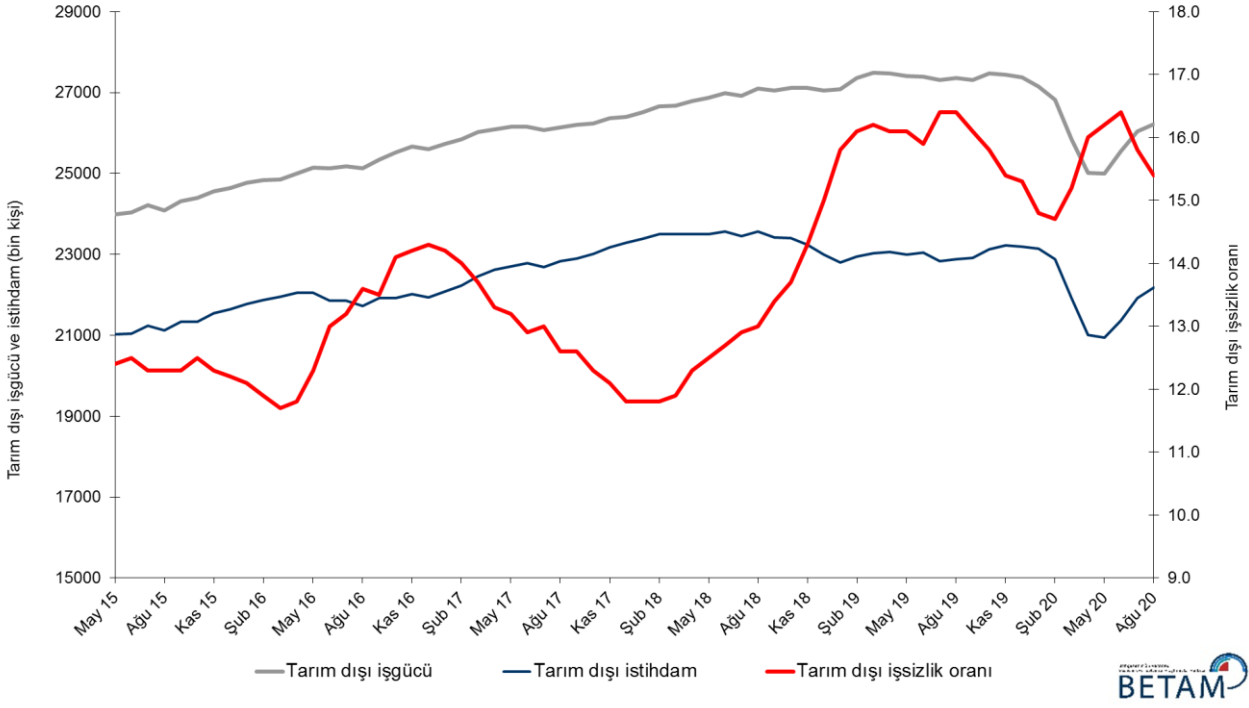
Mevsim etkilerinden arındırılmış verilere göre Ağustos 2020 döneminde (Temmuz-Ağustos-Eylül) Temmuz 2020 dönemiyle (Haziran-Temmuz-Ağustos) kıyaslandığında tarım dışı işgücü 182 bin artarak 26 milyon 223 bine yükselmiştir. Bu gelişme sonucu tarım dışı işgücü seviyesi Şubat 2020 seviyesinden 598 bin daha aşağıda kalmıştır (26 milyon 822 bin). Tarım dışı istihdam ise 258 bin artarak 22 milyon 185 bin kişi olarak kaydedilmiştir (Şekil 1, Tablo 1). Temmuz 2020 tarım dışı istihdam seviyesi, Şubat 2020 seviyesinin halen 694 bin altındadır. Bu dönemde yavaşlayan işgücü ve istihdam artışı, Şubat 2020 seviyelerine dönüşün umulandan daha yavaş gerçekleşebileceğini ima etmektedir. Tarım dışı işsiz sayısı ise Şubat dönemine kıyasla 96 bin kişi fazladır (3 milyon 943 bine karşılık 4 milyon 38 bin), tarım dışı işsizlik oranı da yüzde 0,7 puan yüksektir (yüzde 14,7'ye karşılık yüzde 15,4).

Mayıs 2020 döneminden itibaren işgücüne katılım ve istihdam oranında görülen artışlar Ağustos 2020 döneminde de devam etmiştir. İşgücüne katılım oranı Ağustos döneminde Temmuz dönemine kıyasla yüzde 49,3'ten yüzde 49,5'e yükselmişken, istihdam oranı yüzde 42,6'dan yüzde 43,0'a yükselmiştir. Yine de son bir yılda işgücüne katılım oranındaki kayıp 3,3 yüzde puan, istihdam oranındaki kayıp ise 2,4 yüzde puandır (Şekil 2).

*Prof. Dr. Seyfettin Gürsel, Betam, Direktör, seyfettin.gursel@eas.bau.edu.tr

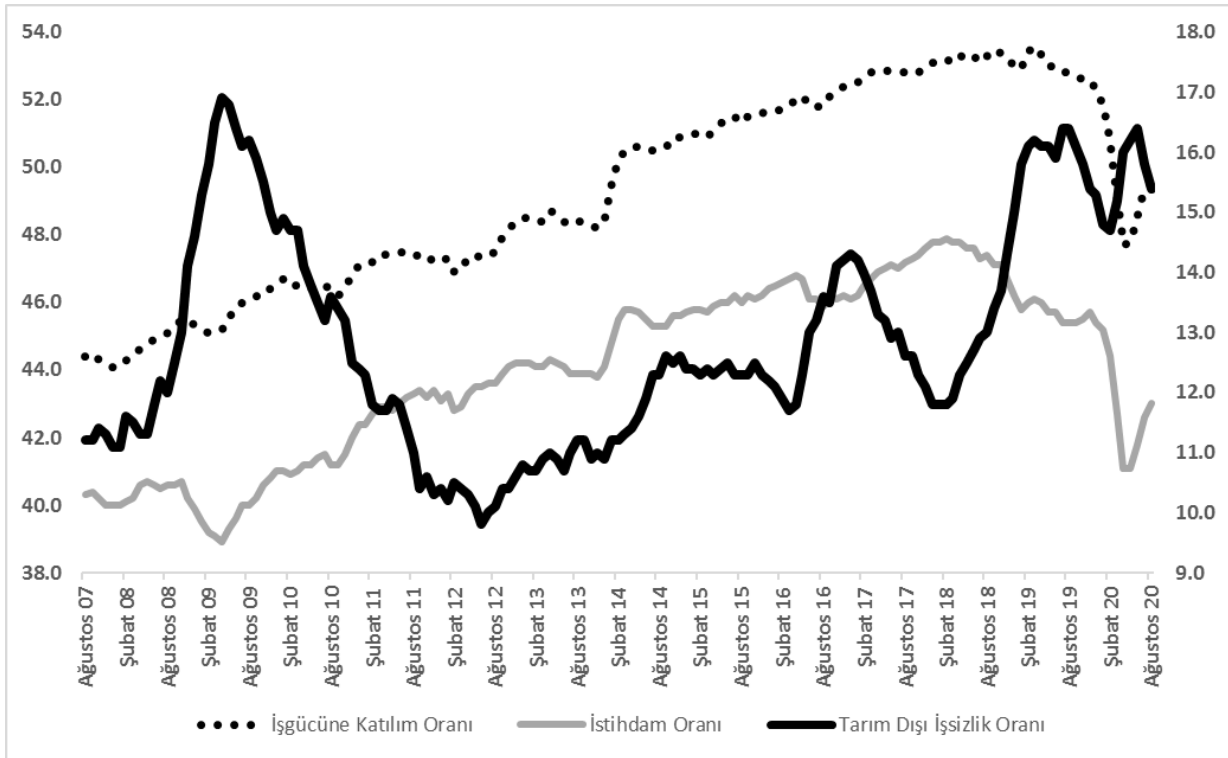
**Mehmet Cem Şahin, Betam, Araştırma Görevlisi, mehmetcem.sahin@eas.bau.edu.tr

Şekil 1 Mevsim etkilerinden arındırılmış tarım dışı işgücü, istihdam ve işsizlik oranı



Kaynak: TÜİK, Betam

Şekil 2 Mevsim etkilerinden arındırılmış işgücü, istihdam ve tarım dışı işsizlik oranı

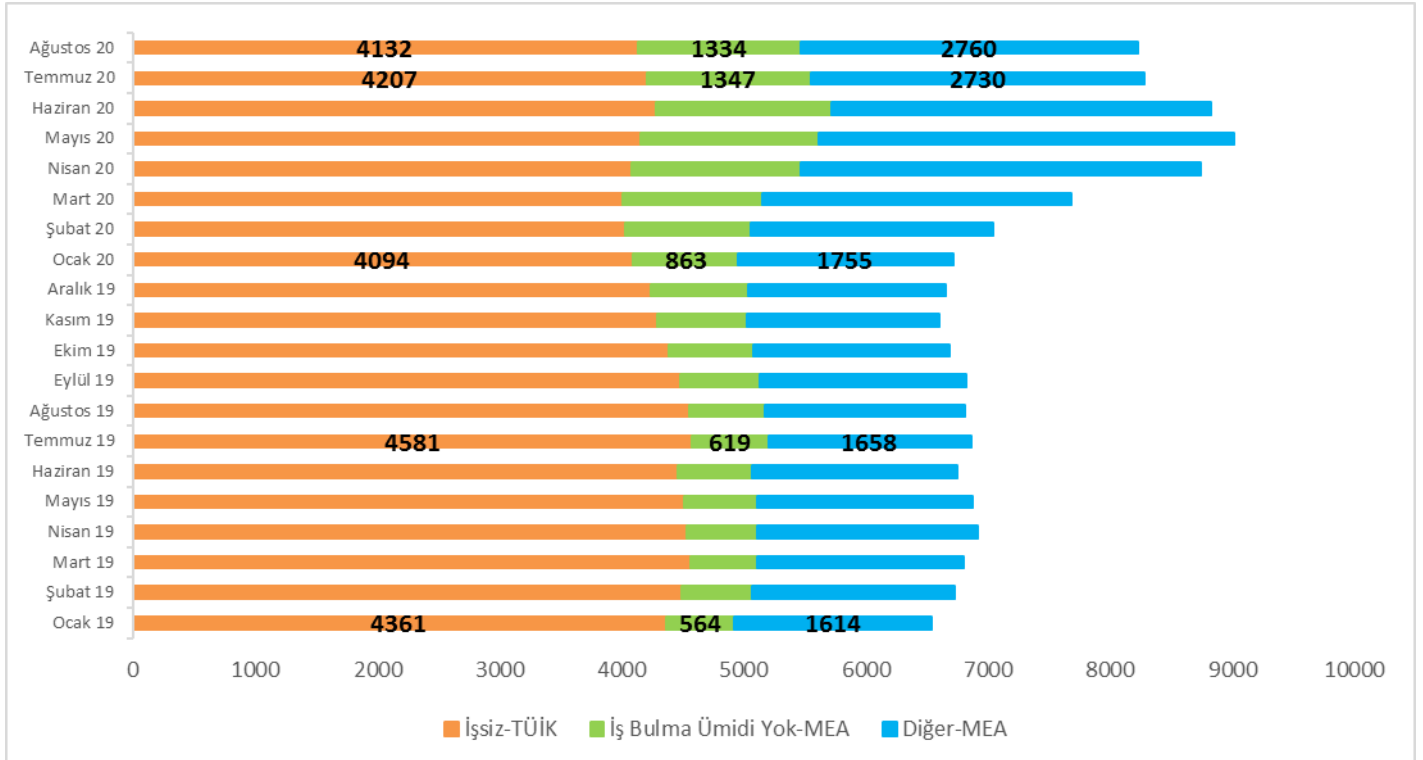


Kaynak: TÜİK, Betam

Çalışmaya hazır olup iş aramayanlarda azalma

İşgücü tanım icabı istihdamdakiler ile iş arayanların (işsizler) toplamından ibarettir. İşgücündeki istisnai gelişme, işini kaybedenlerin ve ilk kez işgücü piyasasına girecek olanların bir bölümünün “iş bulamayacağını” düşünerek iş aramaktan vazgeçtiğini göstermektedir. Bu davranış önemli ölçüde TÜİK tarafından “iş bulma ümidi olmayanlar” ve “diğer” olarak sınıflandıranların sayısındaki artışa yansımaktadır. “İş bulma ümidi olmayanlar” sayısındaki Ocak 2019’dan beri süregelen ve pandemi döneminde ivmelenen artış, Haziran’da tersine dönmüşse de, Ağustos 2020 döneminde sadece 13 binlik bir düşüş göstermiştir. Öte yandan, iş aramayıp çalışmaya hazır olanların sayısında Ağustos döneminde 30 binlik yükseliş kaydedilmiştir. İş aramayıp çalışmaya hazır olanlar ile işsiz sayısının toplamı Temmuz dönemine kıyasla 59 bin kişi azalarak 8 milyon 225 bin kişi olarak kaydedilmiştir.

Şekil 3 Mevsim etkilerinden arındırılmış işsiz sayısı, iş bulma ümidi olmayanlar ve toplamı



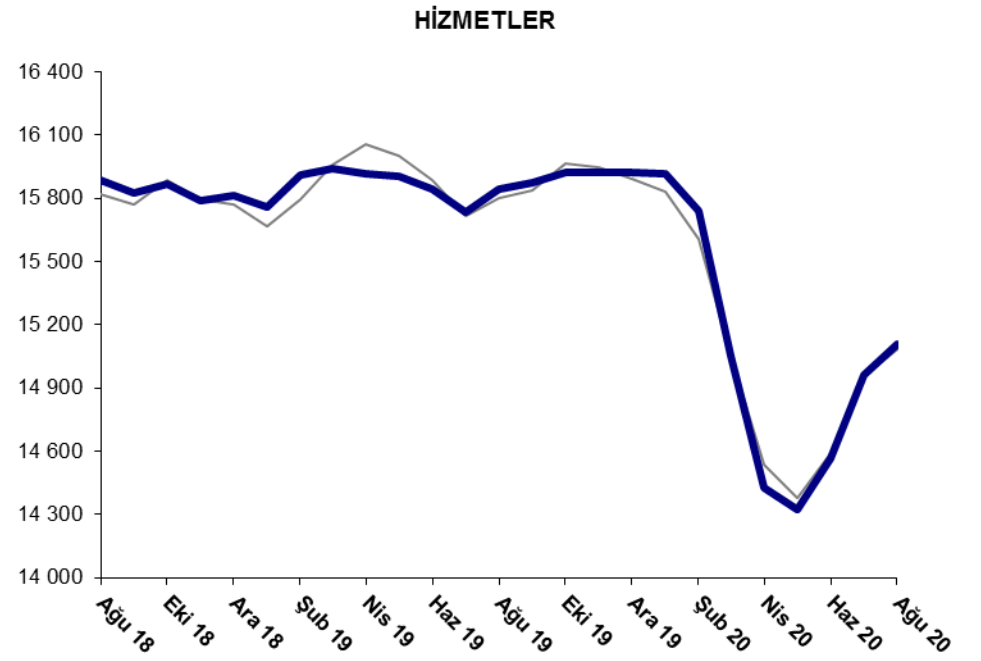
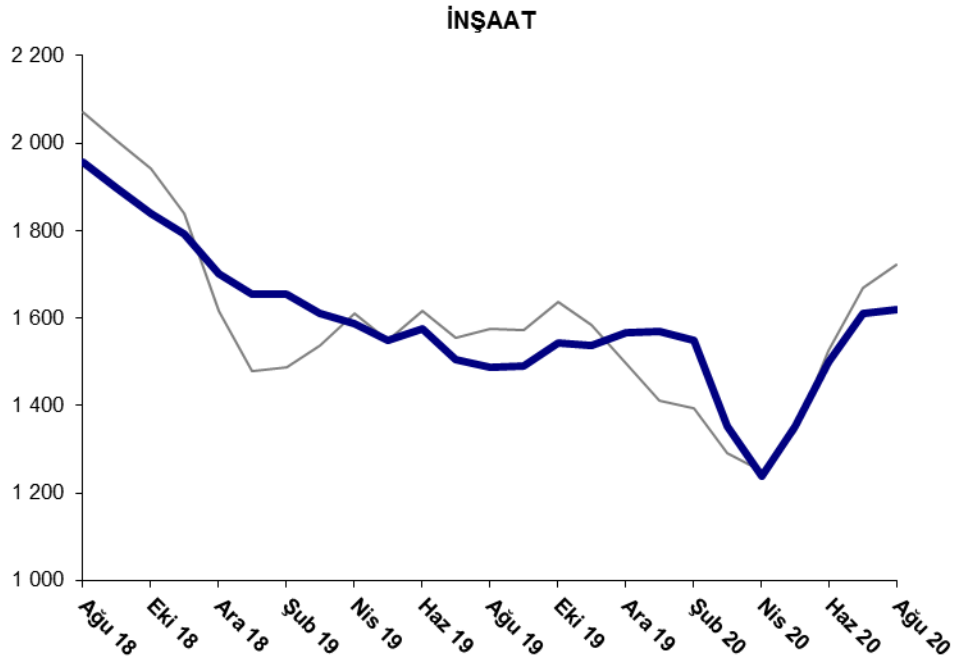
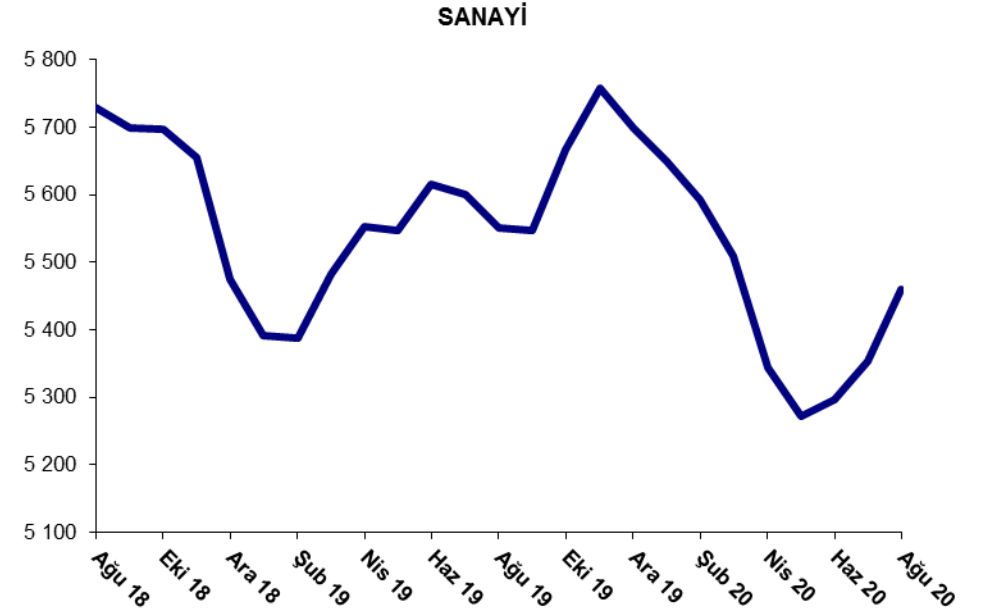
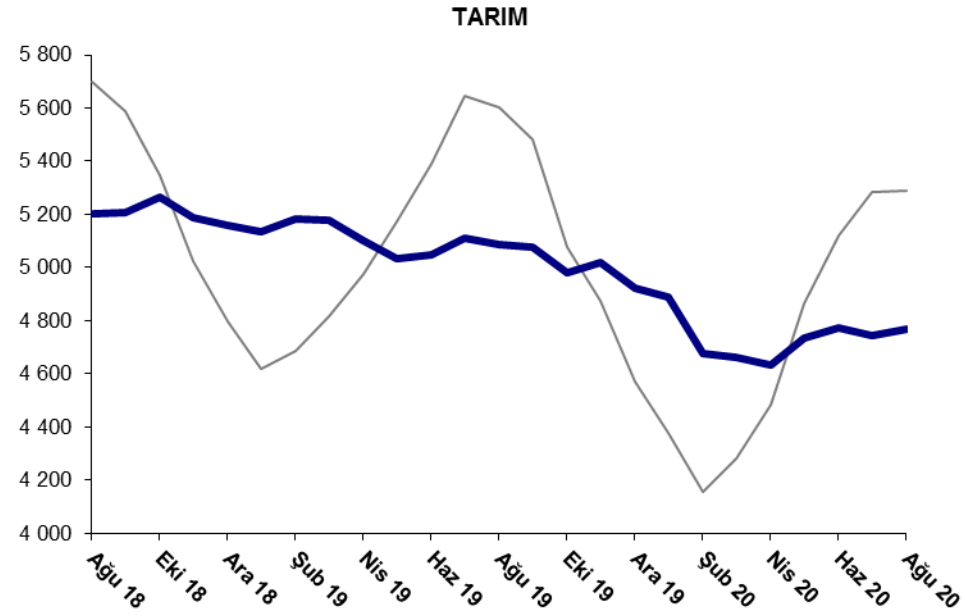
Kaynak: TÜİK, Betam

İstihdam, tüm sektörlerde arttı, sanayi istihdamı Şubat 2020 seviyesine yaklaştı

Mevsimsellikten arındırılmış sektörel istihdam verilerine göre Ağustos 2020 döneminde Temmuz 2020 dönemine kıyasla tüm sektörlerde istihdam artışları kaydedilmiştir (Şekil 4, Tablo 2).¹ İnşaat sektöründeki artış 9 binle sınırlı kalsa da inşaat istihdamı Şubat 2020 seviyesinin 72 bin üstündedir. Sanayi sektöründeki 106 binlik istihdam artışı sonucunda istihdam Şubat 2020 seviyesine yaklaşmıştır (Şubat 2020 : 5 milyon 593 bin, Ağustos 2020 : 5 milyon 460 bin). Hizmetler sektöründe ise istihdam artışı yavaşlamıştır (144 bin). Hizmetler istihdam seviyesi Şubat 2020 seviyesinin yüzde 4 gerisindedir (Şubat 2020: 15 milyon 737 bin, Ağustos 2020: 15 milyon 106 bin). Tarım istihdamında ise Temmuz dönemine kıyasla 22 binlik istihdam artışı kaydedilmiştir.

¹ Sektörel istihdam serileri teker teker mevsim etkilerinden arındırılmaktadır. Dolayısıyla sektörel istihdam rakamlarının toplamı, mevsim etkilerinden arındırılmış toplam istihdam rakamından farklı olabilmektedir. Aradaki fark mevsim etkilerinden arındırma prosedürünün lineer olmamasından kaynaklanmaktadır.

Şekil 4 Sektörlerin istihdam değişimi (bin kişi)

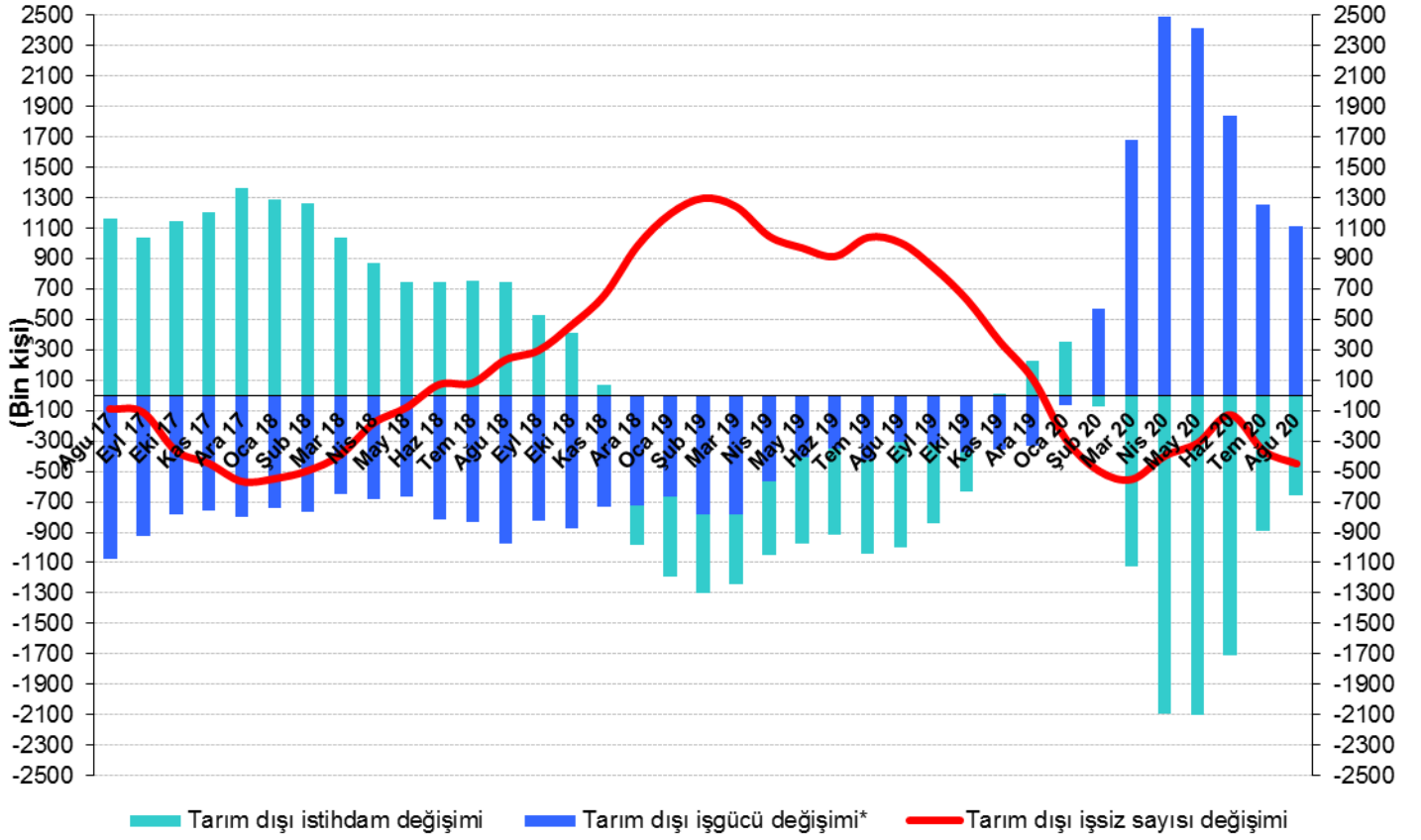


Kaynak: TÜİK, Betam

Artışlara rağmen tarım dışı işgücü ve istihdam bir yıl önceki seviyelerinin bir hayli gerisinde

Ağustos 2020 döneminde bir önceki yılın aynı dönemine kıyasla yıllık istihdam kaybı 661 bindir (yüzde 2,9). Son bir yılda işgücünde 1 milyon 117 bin kayıp yaşanırken işsiz sayısı işgücündeki yüksek düşüş sonucu 456 bin azalmıştır. (Şekil 5).

Şekil 5 Tarım dışı işgücü, istihdam ve işsiz sayısında yıllık değişimler



* İşgücündeki artış işsiz sayısını arttırıcı etki yaptığından iş gücündeki değişim negatif olarak gösterilmiştir.



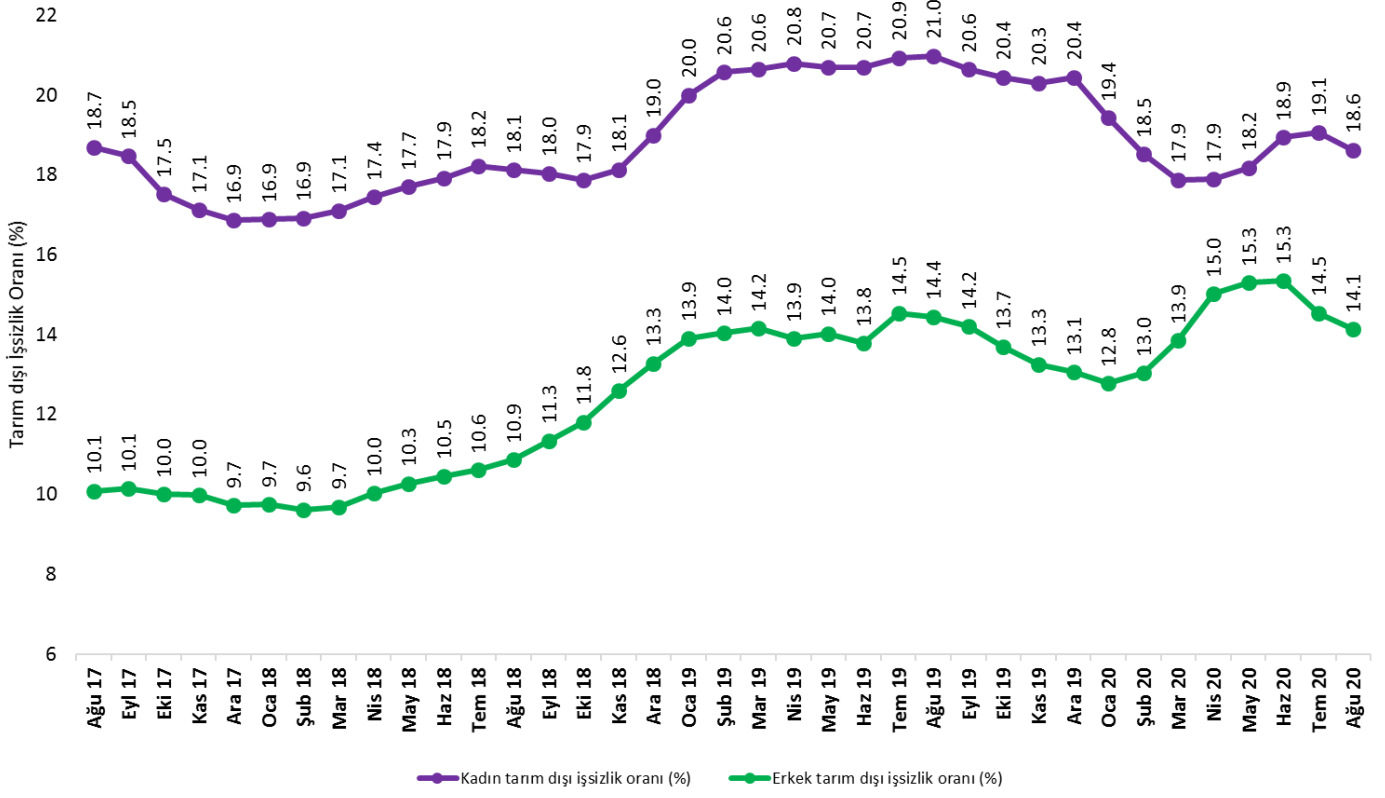
Kaynak: TÜİK, Betam

Kadın ve erkek işsizlik oranında düşüş

Şekil 6'da mevsim etkilerinden arındırılmış kadın ve erkek tarım dışı işsizlik oranları verilmektedir.² Ağustos 2020 döneminde kadınların tarım dışı işsizlik oranı Temmuz 2020'ye kıyasla 0,5 yüzde puan azalarak yüzde 18,6 olarak kaydedilmiştir. Erkeklerin işsizlik oranı ise 0,4 puan azalarak yüzde 14,1 olarak gerçekleşmiştir. Kadın işgücünde ve istihdamında sırasıyla 74 ve 94 binlik artış kaydedilirken, erkek işgücünde ve istihdamında sırasıyla 162 ve 213 binlik artış kaydedilmiştir. Hem kadınlarda hem de erkeklerde istihdamın işgücünden daha hızlı artması sonucu tarım dışı işsizlik oranında azalışlar kaydedilmiştir. (Tablo 3). Kadın ve erkek işsizlik oranındaki benzer düşüşler sonucu tarım dışı işsizlik oranlarındaki toplumsal cinsiyet farkı 0,1 yüzde puan azalarak 4,5 yüzde puana gerilemiştir.

²TÜİK Şubat 2014 döneminde işgücü piyasası verilerinde önemli düzeltmelere gitmiştir. Bu kapsamda, TÜİK çeşitli işgücü verilerini geriye doğru düzeltmiş ve mevsim etkilerinden arındırılmış verileri de açıklamaya devam etmiştir. Ancak düzeltmeler toplumsal cinsiyet ayrımında yapılmamıştır. Bu sebeple kadın ve erkek işgücü verileri mevsimsel etkilerden arındırma işleminin sağlıklı olarak yapılamamıştır. Zira mevsim etkilerinden arındırma işlemi için en az 36 gözlem gerekmektedir. Şubat 2017 dönemi verilerinin açıklanmasıyla birlikte mevsim etkilerinden arındırma işlemi için gerekli olan 36 gözlem sayısı sağlanmıştır ve bu dönemden itibaren Betam toplumsal cinsiyet ayrımında mevsim etkilerinden arındırma işlemini yapmaktadır. Yine de mevsim etkilerinden arındırmanın en azından bir süre daha serilerde fazladan oynaklığa sebep olabileceği unutulmamalıdır.

Şekil 6: Mevsim etkilerinden arındırılmış kadın ve erkek tarım dışı işsizlik oranları (%)



Kaynak: TÜİK, Betam

Tablo 1 Mevsim etkilerinden arındırılmış tarım dışı işgücü göstergeleri (bin kişi) *

	İşgücü	İstihdam	İşsizlik	İşsizlik Oranı	Aylık değişimler		
					İşgücü	İstihdam	İşsizlik
Ağustos 17	26132	22839	3293	12.6%			
Eylül 17	26204	22902	3302	12.6%	72	63	9
Ekim 17	26243	23015	3228	12.3%	39	113	-74
Kasım 17	26365	23175	3190	12.1%	122	160	-38
Aralık 17	26399	23284	3115	11.8%	34	109	-75
Ocak 18	26518	23389	3129	11.8%	119	105	14
Şubat 18	26653	23508	3145	11.8%	135	119	16
Mart 18	26680	23505	3175	11.9%	27	-3	30
Nisan 18	26797	23501	3296	12.3%	117	-4	121
Mayıs 18	26863	23505	3358	12.5%	66	4	62
Haziran 18	26984	23557	3427	12.7%	121	52	69
Temmuz 18	26917	23445	3472	12.9%	-67	-112	45
Ağustos 18	27092	23570	3522	13.0%	175	125	50
Eylül 18	27051	23426	3625	13.4%	-41	-144	103
Ekim 18	27121	23405	3716	13.7%	70	-21	91
Kasım 18	27111	23234	3877	14.3%	-10	-171	161
Aralık 18	27045	22988	4057	15.0%	-66	-246	180
Ocak 19	27083	22804	4279	15.8%	38	-184	222
Şubat 19	27355	22951	4404	16.1%	272	147	125
Mart 19	27487	23034	4453	16.2%	132	83	49
Nisan 19	27480	23056	4424	16.1%	-7	22	-29
Mayıs 19	27415	23001	4414	16.1%	-66	-55	-11
Haziran 19	27391	23036	4355	15.9%	-24	35	-59
Temmuz 19	27317	22837	4480	16.4%	-74	-199	125
Ağustos 19	27367	22879	4488	16.4%	50	42	8
Eylül 19	27309	22912	4397	16.1%	-59	33	-92
Ekim 19	27474	23133	4341	15.8%	165	221	-56
Kasım 19	27444	23218	4226	15.4%	-29	85	-114
Aralık 19	27378	23189	4189	15.3%	-67	-29	-38
Ocak 20	27154	23135	4019	14.8%	-224	-54	-170
Şubat 20	26822	22879	3943	14.7%	-332	-256	-76
Mart 20	25846	21917	3929	15.2%	-976	-962	-14
Nisan 20	25007	21006	4001	16.0%	-838	-911	73
Mayıs 20	25001	20951	4050	16.2%	-6	-55	49
Haziran 20	25554	21363	4191	16.4%	553	412	141
Temmuz 20	26042	21927	4115	15.8%	488	564	-76
Ağustos 20	26223	22185	4038	15.4%	182	258	-76

Kaynak: TÜİK, Betam

Tablo 2 Mevsim etkilerinden arındırılmış sektörel istihdam (bin kişi) *

	Tarım	Sanayi	İnşaat	Hizmetler	Aylık değişimler			
					Tarım	Sanayi	İnşaat	Hizmetler
Ağustos 17	5464	5437	2158	15244				
Eylül 17	5487	5421	2113	15368	23	-16	-45	124
Ekim 17	5468	5470	2083	15462	-19	49	-30	94
Kasım 17	5481	5470	2123	15582	13	0	40	120
Aralık 17	5538	5514	2173	15597	57	44	50	15
Ocak 18	5484	5567	2199	15623	-54	53	26	26
Şubat 18	5456	5627	2193	15688	-28	60	-6	65
Mart 18	5395	5618	2160	15727	-61	-9	-33	39
Nisan 18	5398	5650	2108	15742	3	32	-52	15
Mayıs 18	5325	5669	2062	15774	-73	19	-46	32
Haziran 18	5279	5737	2042	15778	-46	68	-20	4
Temmuz 18	5250	5703	1956	15786	-29	-34	-86	8
Ağustos 18	5200	5730	1956	15884	-50	27	0	98
Eylül 18	5205	5698	1899	15828	5	-32	-57	-56
Ekim 18	5264	5696	1840	15869	59	-2	-59	41
Kasım 18	5187	5656	1792	15786	-77	-40	-48	-83
Aralık 18	5157	5474	1701	15814	-30	-182	-91	28
Ocak 19	5136	5392	1656	15756	-21	-82	-45	-58
Şubat 19	5182	5388	1655	15908	46	-4	-1	152
Mart 19	5176	5482	1611	15941	-6	94	-44	33
Nisan 19	5099	5553	1587	15916	-77	71	-24	-25
Mayıs 19	5034	5546	1549	15907	-65	-7	-38	-9
Haziran 19	5047	5616	1576	15844	13	70	27	-63
Temmuz 19	5109	5600	1506	15732	62	-16	-70	-112
Ağustos 19	5088	5551	1488	15841	-21	-49	-18	109
Eylül 19	5076	5546	1490	15876	-12	-5	2	35
Ekim 19	4981	5666	1543	15925	-95	120	53	49
Kasım 19	5020	5758	1538	15922	39	92	-5	-3
Aralık 19	4922	5699	1566	15924	-98	-59	28	2
Ocak 20	4889	5649	1571	15914	-33	-50	5	-10
Şubat 20	4675	5593	1548	15737	-214	-56	-23	-177
Mart 20	4661	5508	1353	15055	-14	-85	-195	-682
Nisan 20	4633	5344	1237	14424	-28	-164	-116	-631
Mayıs 20	4734	5272	1354	14325	101	-72	117	-99
Haziran 20	4771	5297	1499	14567	37	25	145	242
Temmuz 20	4745	5354	1611	14962	-26	57	112	395
Ağustos 20	4767	5460	1620	15106	22	106	9	144

Kaynak: TÜİK, Betam

Tablo 3: Mevsim etkilerinden arındırılmış kadın ve erkek tarım dışı işgücü göstergeleri (bin kişi)

	Kadın			Erkek		
	İşgücü	İstihdam	İşsiz	İşgücü	İstihdam	İşsiz
Ağustos 17	7667	6234	1433	18485	16621	1864
Eylül 17	7728	6300	1427	18490	16615	1875
Ekim 17	7754	6395	1359	18473	16625	1849
Kasım 17	7830	6489	1340	18532	16683	1849
Aralık 17	7857	6532	1325	18544	16741	1803
Ocak 18	7948	6606	1342	18591	16778	1812
Şubat 18	7981	6630	1350	18664	16868	1795
Mart 18	7983	6618	1366	18691	16880	1811
Nisan 18	8036	6634	1402	18740	16860	1879
Mayıs 18	8075	6645	1430	18778	16849	1928
Haziran 18	8099	6647	1452	18892	16915	1977
Temmuz 18	8074	6602	1471	18862	16860	2001
Ağustos 18	8143	6667	1476	18991	16926	2064
Eylül 18	8120	6655	1465	18934	16786	2148
Ekim 18	8208	6741	1467	18898	16666	2232
Kasım 18	8226	6734	1492	18869	16492	2377
Aralık 18	8301	6724	1577	18740	16251	2489
Ocak 19	8387	6709	1677	18685	16085	2600
Şubat 19	8484	6739	1745	18844	16199	2646
Mart 19	8558	6792	1767	18914	16235	2679
Nisan 19	8516	6746	1771	18940	16306	2634
Mayıs 19	8458	6707	1751	18936	16280	2656
Haziran 19	8436	6690	1746	18961	16346	2614
Temmuz 19	8381	6626	1755	18990	16227	2762
Ağustos 19	8399	6637	1762	19016	16269	2748
Eylül 19	8350	6626	1724	19003	16304	2699
Ekim 19	8423	6701	1722	19046	16437	2609
Kasım 19	8370	6670	1700	19073	16545	2528
Aralık 19	8357	6649	1708	19018	16534	2485
Ocak 20	8303	6689	1614	18853	16442	2410
Şubat 20	8159	6648	1511	18647	16216	2431
Mart 20	7806	6410	1396	17992	15499	2494
Nisan 20	7463	6128	1335	17501	14872	2629
Mayıs 20	7484	6123	1361	17482	14808	2674
Haziran 20	7704	6244	1459	17859	15118	2741
Temmuz 20	7918	6409	1509	18139	15500	2639
Ağustos 20	7991	6503	1488	18300	15713	2587

Kaynak: TÜİK, Betam

Ek Tablo 1 Mevsim etkilerinden arındırılmış İKO, İO ve Tarım Dışı İşsizlik Oranı (%)

	İşgücüne Katılım Oranı	İstihdam Oranı	Tarım Dışı İşsizlik Oranı
Ağustos 17	52.8	47.2	12.6
Eylül 17	52.9	47.3	12.6
Ekim 17	52.8	47.4	12.3
Kasım 17	53.0	47.6	12.1
Aralık 17	53.1	47.8	11.8
Ocak 18	53.1	47.8	11.8
Şubat 18	53.2	47.9	11.8
Mart 18	53.1	47.8	11.9
Nisan 18	53.3	47.8	12.3
Mayıs 18	53.2	47.6	12.5
Haziran 18	53.3	47.6	12.7
Temmuz 18	53.1	47.3	12.9
Ağustos 18	53.3	47.4	13.0
Eylül 18	53.2	47.1	13.4
Ekim 18	53.4	47.1	13.7
Kasım 18	53.2	46.7	14.3
Aralık 18	53.0	46.2	15.0
Ocak 19	52.9	45.8	15.8
Şubat 19	53.4	46.0	16.1
Mart 19	53.6	46.1	16.2
Nisan 19	53.3	46.0	16.1
Mayıs 19	53.0	45.7	16.1
Haziran 19	53.0	45.7	15.9
Temmuz 19	52.8	45.4	16.4
Ağustos 19	52.8	45.4	16.4
Eylül 19	52.7	45.4	16.1
Ekim 19	52.6	45.5	15.8
Kasım 19	52.6	45.7	15.4
Aralık 19	52.3	45.4	15.3
Ocak 20	51.8	45.2	14.8
Şubat 20	50.9	44.4	14.7
Mart 20	49.2	42.7	15.2
Nisan 20	47.7	41.1	16
Mayıs 20	47.8	41.1	16.2
Haziran 20	48.6	41.8	16.4
Temmuz 20	49.3	42.6	15.8
Ağustos 20	49.5	43.0	15.4

Kaynak: TÜİK

Ek Tablo 2 Mevsim etkilerinden arındırılmış İşsiz Sayısı Ve İş Bulma Ümidi Olmayan Sayısı *

	İş Bulma Ümidi Yok	İşsiz- TÜİK	Diğer	Ümidi Yok + İşsiz + Diğer
Mart 19	548	4562	1687	6798
Nisan 19	583	4531	1804	6917
Mayıs 19	597	4512	1761	6870
Haziran 19	611	4460	1675	6746
Temmuz 19	619	4581	1658	6858
Ağustos 19	614	4557	1639	6811
Eylül 19	647	4481	1698	6825
Ekim 19	694	4388	1601	6683
Kasım 19	732	4290	1581	6603
Aralık 19	793	4243	1617	6653
Ocak 20	863	4094	1755	6712
Şubat 20	1025	4034	1982	7041
Mart 20	1143	4008	2526	7677
Nisan 20	1380	4082	3280	8743
Mayıs 20	1454	4157	3402	9013
Haziran 20	1442	4282	3104	8828
Temmuz 20	1347	4207	2730	8284
Ağustos 20	1334	4132	2760	8225

Kaynak: TÜİK, Betam