

İSTİHDAMDA İŞGÜCÜNDEN DAHA YÜKSEK ARTIŞ İŞSİZLİĞİ DÜŞÜRDÜ

Seyfettin Gürsel*, Hamza Mutluay**

Yönetici Özeti

Mevsim etkilerinden arındırılmış işgücü verilerine göre tarım dışı işsizlik oranı Temmuz 2020 döneminde Haziran 2020 dönemine kıyasla 0,6 yüzde puan azalarak yüzde 15,9 olarak gerçekleşmiştir. Bu dönemde tarım dışı istihdam 568 bin kişi artarken, tarım dışı işgücü 493 bin kişi artmıştır. Sektörel verilere göre tarım dışında bütün sektörlerde istihdam artışları yaşanmıştır. İnşaat sektöründe 111 binlik istihdam artışı kaydedilirken, sanayi ve hizmetlerde de sırasıyla 57 ve 399 binlik istihdam artışı kaydedilmiştir. Tarım sektöründe 28 binlik istihdam azalışı yaşanmıştır. Mevsim etkilerinden arındırılmış verilere göre kadın istihdamındaki 165 binlik artışa karşılık, işgücünde 216 binlik artış yaşanmıştır. Mevsim etkilerinden arındırılmış kadın tarım dışı işsizlik oranı bu gelişme sonucunda 0,1 yüzde puan artarak yüzde 19,1 seviyesine yükselmiştir. Erkek işgücü ve istihdamında sırasıyla 323 ve 423 binlik artış kaydedilmiştir. Bu gelişme sonucunda erkek tarım dışı işsizlik oranı yüzde 0,8 puan azalarak yüzde 14,6 olarak gerçekleşmiş, tarım dışı işsizlik oranındaki toplumsal cinsiyet farkı yüzde 0,9'luk artış göstermiştir.

Tarım dışı bütün işgücü göstergelerinde yükseliş

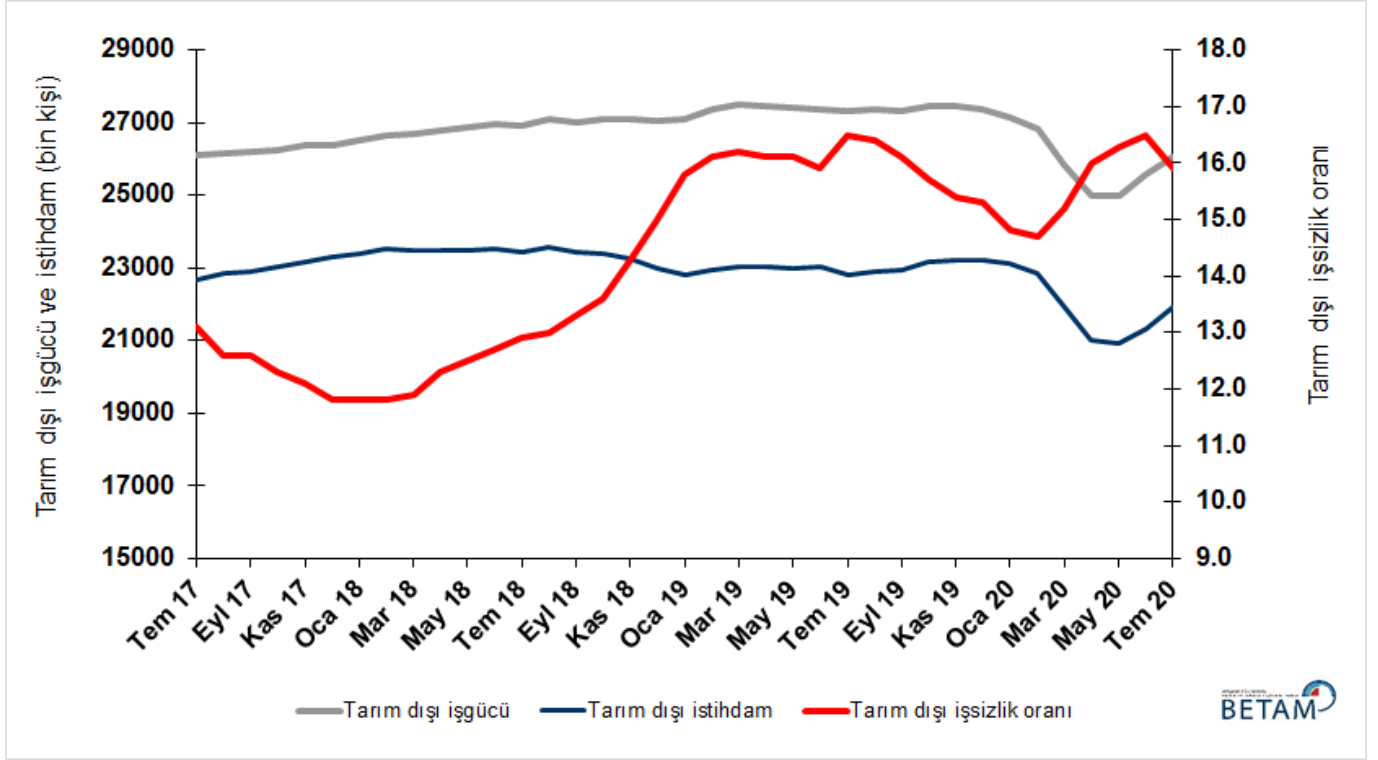
Mevsim etkilerinden arındırılmış verilere göre Temmuz 2020 döneminde (Haziran-Temmuz-Ağustos) Haziran 2020 dönemiyle (Mayıs-Haziran-Temmuz) kıyaslandığında tarım dışı işgücü 493 bin artarak 26 milyon 55 bine yükselmiştir. Bu gelişme sonucu tarım dışı işgücü seviyesi Şubat 2020 seviyesinden 761 bin daha aşağıda kalmıştır (26 milyon 816 bin). Tarım dışı istihdam ise 568 bin artarak 21 milyon 912 bin kişi olarak kaydedilmiştir (Şekil 1, Tablo 1). Temmuz 2020 tarım dışı istihdam seviyesi, Şubat 2020 seviyesinin halen 962 bin altındadır. Tarım dışı işsiz sayısı ise Haziran dönemine kıyasla 75 bin kişi azalarak 4 milyon 143 bin olarak kaydedilmiş, tarım dışı işsizlik oranı da yüzde 15,9 seviyesine gerilemiştir.

Haziran döneminde hem işgücünde hem de istihdam oranında meydana gelen artışlar Temmuz döneminde de devam etmektedir. Bu gelişmeler sonucunda işgücüne katılım oranı Temmuz döneminde Haziran dönemine kıyasla yüzde 48,6'den yüzde 49,3'e yükselmişken, istihdam oranı ise yüzde 41,8' den yüzde 42,6' ya yükselmiştir. Son bir yılda işgücüne katılım oranındaki kayıp 3,6 yüzde puan olarak gerçekleşirken son bir yılda istihdam oranında gerçekleşen kayıp 2,8 yüzde puandır (Şekli 2).

*Prof. Dr. Seyfettin Gürsel, Betam, Direktör, seyfettin.gursel@eas.bau.edu.tr

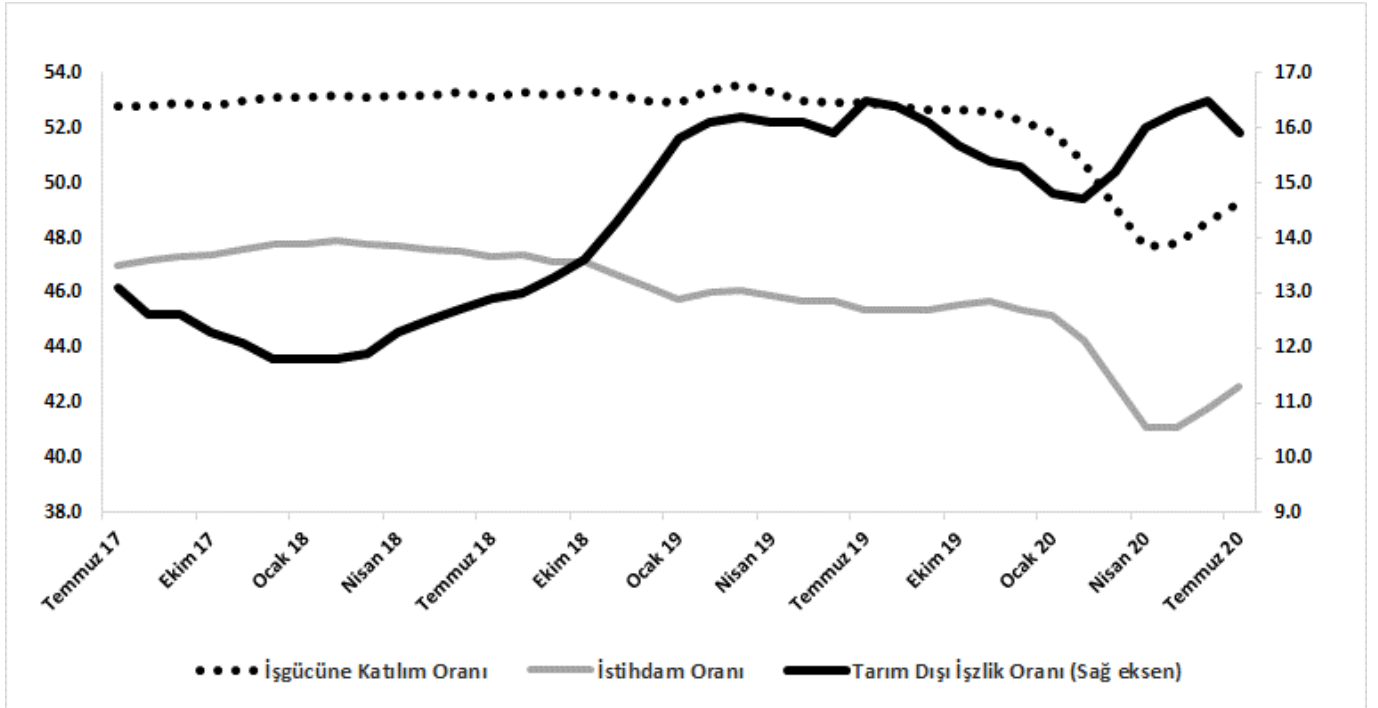
**Hamza Mutluay, Betam, Araştırma Görevlisi, hamza.mutluay@eas.bau.edu.tr

Şekil 1 Mevsim etkilerinden arındırılmış tarım dışı işgücü, istihdam ve işsizlik oranı



Kaynak: TÜİK, Betam

Şekil 2 Mevsim etkilerinden arındırılmış işgücü, istihdam ve tarım dışı işsizlik oranı

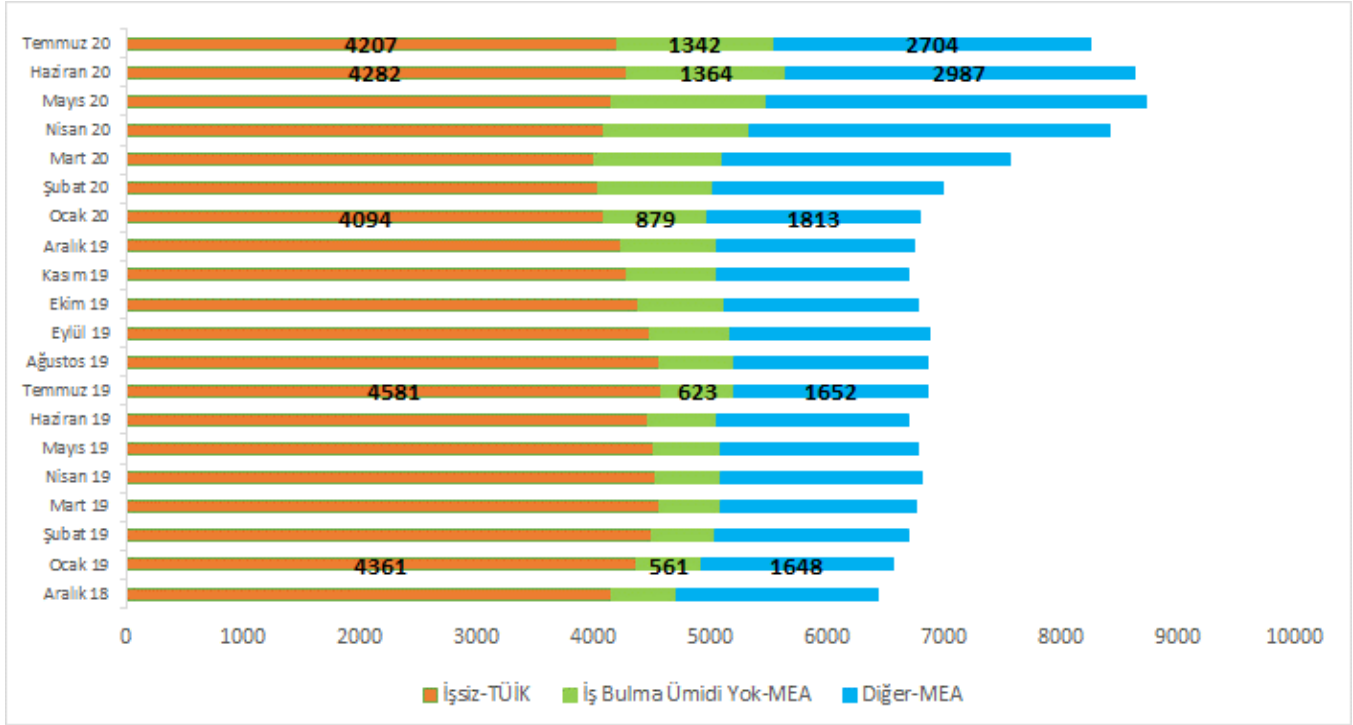


Kaynak: TÜİK, Betam

Çalışmaya hazır olup iş aramayanlarda azalma

İşgücü tanım icabı istihdamdakiler ile iş arayanların (işsizler) toplamından ibarettir. İşgücündeki istisnai gelişme, işini kaybedenlerin ve ilk kez işgücü piyasasına girecek olanların bir bölümünün “iş bulamayacağını” düşünerek iş aramaktan vazgeçtiğini göstermektedir. Bu davranış önemli ölçüde TÜİK tarafından “iş bulma ümidi olmayanlar” ve “diğer” olarak sınıflandırılanların sayısındaki artışa yansımaktadır. “İş bulma ümidi olmayanlar” sayısındaki Ocak 2019’dan beri süregelen ve pandemi döneminde ivmelenen artış, Haziran’da tersine dönmüş, Temmuz’da ise 300 bine yakın bir düşüş göstermiştir. İş aramayıp çalışmaya hazır olanların sayısında Haziran döneminde görülen düşüşler, Temmuz döneminde de devam etmiştir. İş aramayıp çalışmaya hazır olanlar ile işsiz sayısının toplamı Haziran dönemine kıyasla 380 bin kişi azalarak 8 milyon 253 bin kişi kaydedilmiştir.

Şekil 3 Mevsim etkilerinden arındırılmış işsiz sayısı, iş bulma ümidi olmayanlar ve toplamı



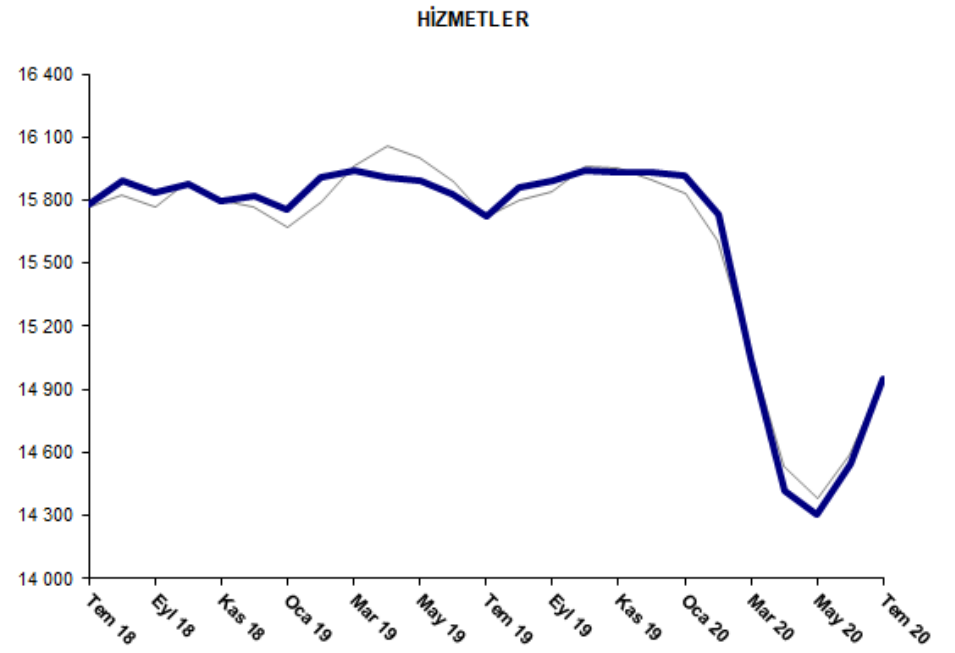
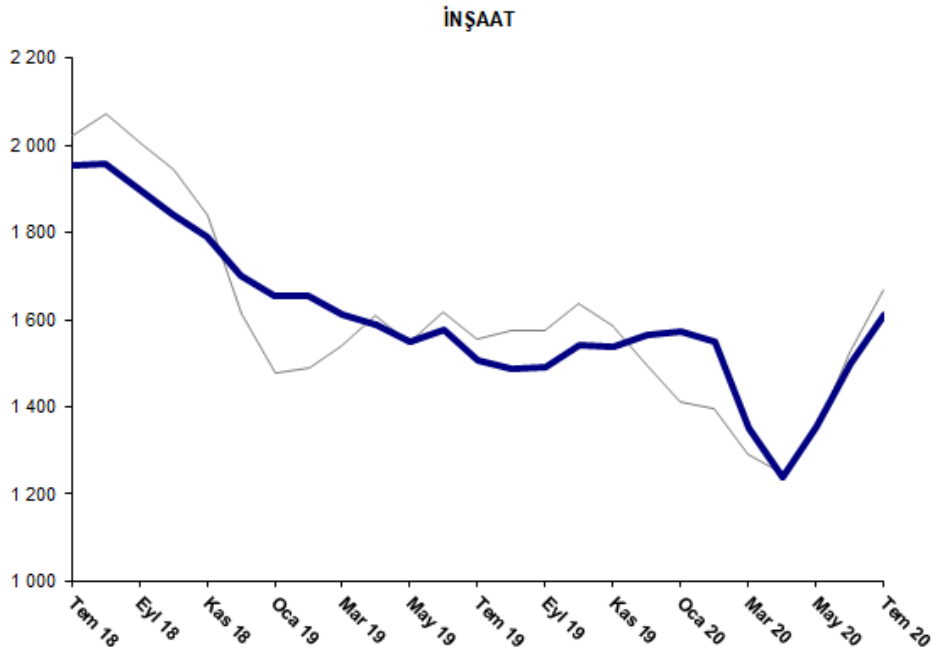
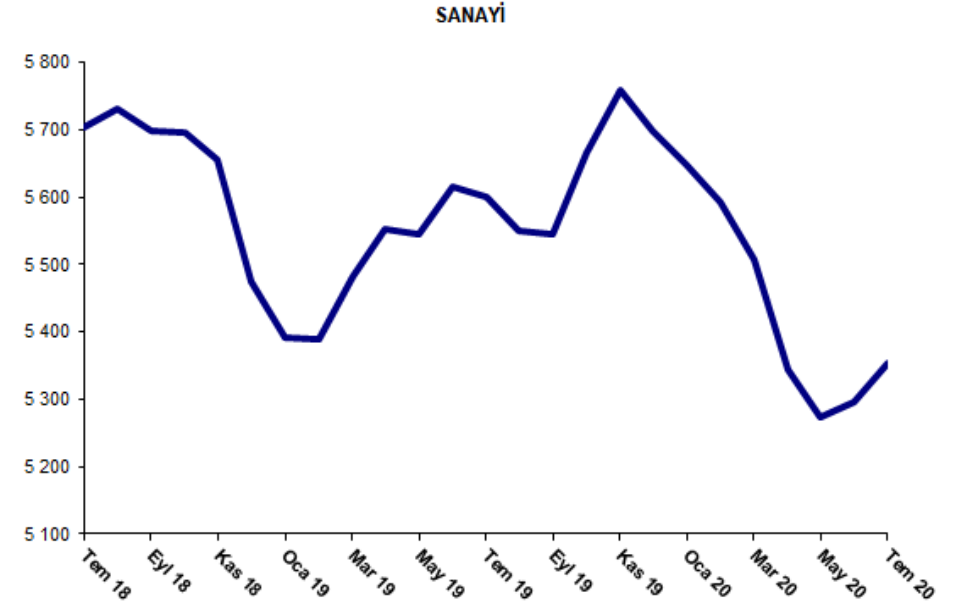
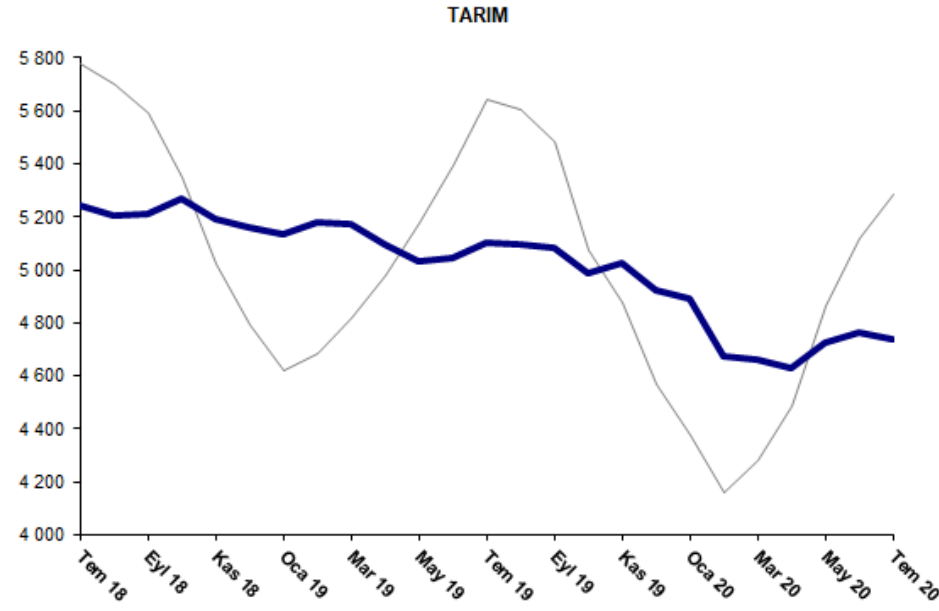
Kaynak: TÜİK, Betam

İstihdam, tarım hariç tüm sektörlerde arttı

Mevsimsellikten arındırılmış sektörel istihdam verilerine göre Temmuz 2020 döneminde Haziran 2020 dönemine kıyasla tarım hariç tüm sektörlerde istihdam artışları kaydedilmiştir (Şekil 4, Tablo 2).¹ İnşaat sektöründeki 111 binlik artışla birlikte son üç dönemdeki artış 373 bin olarak gerçekleşmiştir. Temmuz 2020’de sanayi istihdamı 57 bin artış gerçekleştirmiştir. 7 dönemdir süregelen azalıştan sonra Haziran dönemi ile artışa geçen hizmet istihdamı, Temmuz döneminde de artış eğilimini sürdürmüştür (399 bin). Tarım istihdamında ise Haziran dönemine kıyasla 28 binlik istihdam azalışı kaydedilmiştir.

¹ Sektörel istihdam serileri teker teker mevsim etkilerinden arındırılmaktadır. Dolayısıyla sektörel istihdam rakamlarının toplamı, mevsim etkilerinden arındırılmış toplam istihdam rakamından farklı olabilmektedir. Aradaki fark mevsim etkilerinden arındırma prosedürünün lineer olmamasından kaynaklanmaktadır.

Şekil 4 Sektörlerin istihdam değişimi (bin kişi)

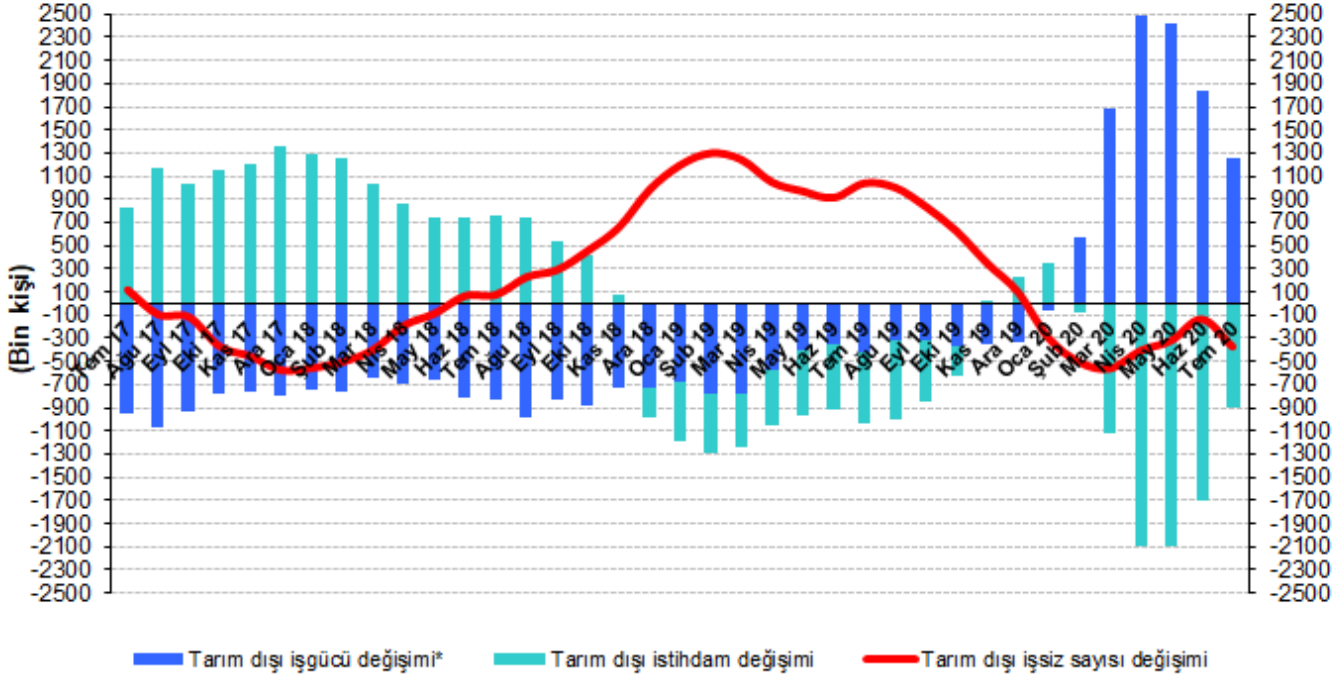


Kaynak: TÜİK, Betam

Son bir yılda tarım dışı işgücünde ve istihdamında sert düşüş

Temmuz 2020 döneminde bir önceki yılın aynı dönemine kıyasla yıllık istihdam kaybı 893 bindir (yüzde 3,9). Buna karşılık Temmuz 2020 döneminde geçen yılın aynı dönemine kıyasla tarım dışı işsiz sayısında artış yerine azalışlar görülmektedir. Son bir yılda işgücünde yaklaşık 1 milyon 257 bin kayıp yaşanırken işsiz sayısı yaklaşık 364 bin azalmıştır. (Şekil 5).

Şekil 5 Tarım dışı işgücü, istihdam ve işsiz sayısında yıllık değişimler



* İşgücündeki artış işsiz sayısını artırıcı etki yaptığından iş gücündeki değişim negatif olarak gösterilmiştir.



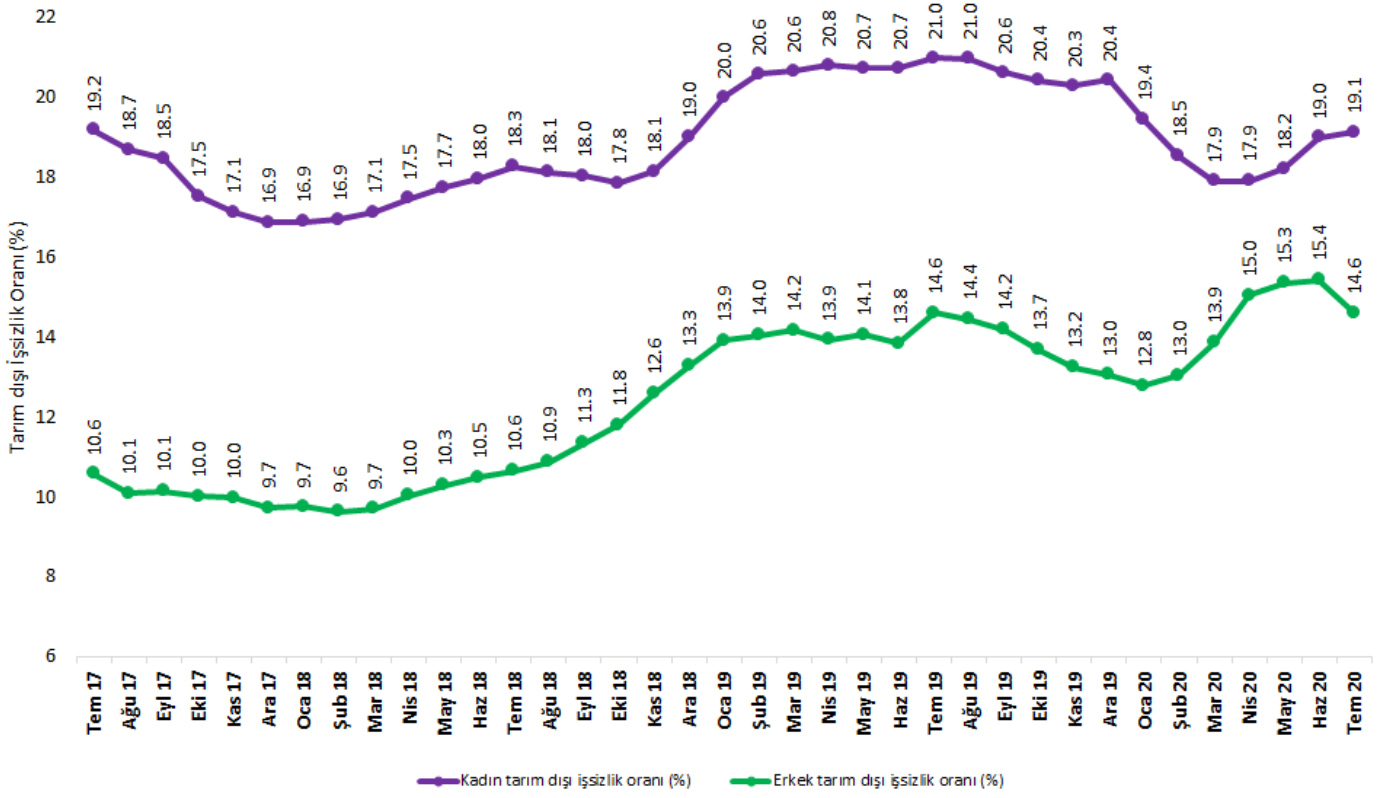
Kaynak: TÜİK, Betam

Kadın işsizlik oranında artış

Şekil 6'da mevsim etkilerinden arındırılmış kadın ve erkek tarım dışı işsizlik oranları verilmektedir.² Temmuz 2020 döneminde kadınların tarım dışı işsizlik oranı Haziran 2020'ye kıyasla 0,1 yüzde puan artarak yüzde 19,1 olarak kaydedilmiştir. Erkeklerin işsizlik oranı ise 0,8 puan azalarak yüzde 14,6 olarak gerçekleşmiştir. Kadın işgücünde ve istihdamında sırasıyla 217 ve 165 binlik artış kaydedilirken, erkek işgücünde ve istihdamında sırasıyla 423 ve 423 binlik artış kaydedilmiştir. İstihdamdan işgücünden daha hızlı artması sonucu kadın tarım dışı işsizlik oranında ise artış kaydedilmiştir. Temmuz 2020'de kadın tarım dışı işsizlik oranı yüzde 0,1 puan artarken, erkeklerde bu oran yüzde 0,8 puan azalmıştır. (Tablo 3). Bu gelişmeler sonucu tarım dışı işsizlik oranlarındaki toplumsal cinsiyet farkı 0,9 yüzde puan artarak 4,5 yüzde puana yükselmiştir.

²TÜİK Şubat 2014 döneminde işgücü piyasası verilerinde önemli düzeltmelere gitmiştir. Bu kapsamda, TÜİK çeşitli işgücü verilerini geriye doğru düzeltilmiş ve mevsim etkilerinden arındırılmış verileri de açıklamaya devam etmiştir. Ancak düzeltmeler toplumsal cinsiyet ayrımında yapılmamıştır. Bu sebeple kadın ve erkek işgücü verileri mevsimsel etkilerden arındırma işleminin sağlıklı olarak yapılamamıştır. Zira mevsim etkilerinden arındırma işlemi için en az 36 gözlem gerekmektedir. Şubat 2017 dönemi verilerinin açıklanmasıyla birlikte mevsim etkilerinden arındırma işlemi için gerekli olan 36 gözlem sayısı sağlanmıştır ve bu dönemden itibaren Betam toplumsal cinsiyet ayrımında mevsim etkilerinden arındırma işlemi yapılmaktadır. Yine de mevsim etkilerinden arındırmanın en azından bir süre daha serilerde fazladan oynaklığa sebep olabileceği unutulmamalıdır.

Şekil 6: Mevsim etkilerinden arındırılmış kadın ve erkek tarım dışı işsizlik oranları (%)



Kaynak: TÜİK, Betam

Tablo 1 Mevsim etkilerinden arındırılmış tarım dışı işgücü göstergeleri (bin kişi) *

	İşgücü	İstihdam	İşsizlik	İşsizlik Oranı	Aylık değişimler		
					İşgücü	İstihdam	İşsizlik
Temmuz 17	26092	22674	3418	13.1%			
Ağustos 17	26137	22844	3293	12.6%	45	170	-125
Eylül 17	26209	22907	3302	12.6%	72	63	9
Ekim 17	26247	23019	3228	12.3%	38	112	-74
Kasım 17	26371	23180	3191	12.1%	123	161	-38
Aralık 17	26401	23286	3115	11.8%	30	106	-76
Ocak 18	26519	23390	3129	11.8%	118	104	14
Şubat 18	26653	23508	3145	11.8%	134	118	16
Mart 18	26679	23504	3175	11.9%	26	-4	30
Nisan 18	26792	23497	3295	12.3%	114	-7	121
Mayıs 18	26853	23496	3357	12.5%	60	-1	61
Haziran 18	26973	23547	3426	12.7%	120	51	69
Temmuz 18	26906	23435	3471	12.9%	-67	-112	45
Ağustos 18	27105	23581	3524	13.0%	199	146	53
Eylül 18	27030	23435	3595	13.3%	-75	-146	71
Ekim 18	27100	23414	3686	13.6%	70	-21	91
Kasım 18	27119	23241	3878	14.3%	19	-173	192
Aralık 18	27049	22992	4057	15.0%	-70	-249	179
Ocak 19	27083	22804	4279	15.8%	34	-188	222
Şubat 19	27353	22949	4404	16.1%	270	145	125
Mart 19	27483	23031	4452	16.2%	130	82	48
Nisan 19	27472	23049	4423	16.1%	-11	18	-29
Mayıs 19	27398	22987	4411	16.1%	-74	-62	-12
Haziran 19	27375	23022	4353	15.9%	-24	35	-59
Temmuz 19	27334	22824	4510	16.5%	-40	-198	158
Ağustos 19	27389	22897	4492	16.4%	55	73	-18
Eylül 19	27325	22926	4399	16.1%	-63	29	-92
Ekim 19	27458	23147	4311	15.7%	133	221	-88
Kasım 19	27456	23228	4228	15.4%	-2	81	-83
Aralık 19	27385	23195	4190	15.3%	-71	-33	-38
Ocak 20	27154	23135	4019	14.8%	-231	-60	-171
Şubat 20	26816	22874	3942	14.7%	-338	-261	-77
Mart 20	25837	21910	3927	15.2%	-979	-964	-15
Nisan 20	24994	20995	3999	16.0%	-843	-915	72
Mayıs 20	25010	20933	4077	16.3%	16	-62	78
Haziran 20	25562	21344	4218	16.5%	552	411	141
Temmuz 20	26055	21912	4143	15.9%	493	568	-75

Kaynak: TÜİK, Betam

Tablo 2 Mevsim etkilerinden arındırılmış sektörel istihdam (bin kişi) *

	Tarım	Sanayi	İnşaat	Hizmetler	Aylık değişimler			
					Tarım	Sanayi	İnşaat	Hizmetler
Temmuz 17	5502	5363	2111	15200				
Ağustos 17	5467	5437	2159	15249	-35	74	48	49
Eylül 17	5489	5421	2113	15373	22	-16	-46	124
Ekim 17	5470	5470	2083	15466	-19	49	-30	93
Kasım 17	5482	5470	2124	15586	12	0	41	120
Aralık 17	5539	5514	2173	15599	57	44	49	13
Ocak 18	5484	5567	2199	15623	-55	53	26	24
Şubat 18	5456	5627	2193	15688	-28	60	-6	65
Mart 18	5394	5618	2160	15726	-62	-9	-33	38
Nisan 18	5397	5650	2108	15739	3	32	-52	13
Mayıs 18	5322	5669	2062	15765	-75	19	-46	26
Ağustos 17	5276	5737	2041	15769	-46	68	-21	4
Temmuz 18	5246	5703	1955	15777	-30	-34	-86	8
Ağustos 18	5204	5730	1957	15895	-42	27	2	118
Eylül 18	5209	5698	1900	15837	5	-32	-57	-58
Ekim 18	5267	5696	1840	15877	58	-2	-60	40
Kasım 18	5189	5656	1792	15793	-78	-40	-48	-84
Aralık 18	5158	5474	1701	15817	-31	-182	-91	24
Ocak 19	5137	5392	1656	15756	-21	-82	-45	-61
Şubat 19	5182	5388	1655	15907	45	-4	-1	151
Mart 19	5174	5482	1611	15938	-8	94	-44	31
Nisan 19	5097	5553	1587	15909	-77	71	-24	-29
Mayıs 19	5030	5546	1548	15892	-67	-7	-39	-17
Haziran 19	5042	5616	1576	15830	12	70	28	-62
Temmuz 19	5103	5600	1505	15720	61	-16	-71	-110
Ağustos 19	5093	5551	1488	15858	-10	-49	-17	138
Eylül 19	5082	5546	1491	15890	-11	-5	3	32
Ekim 19	4985	5666	1543	15938	-97	120	52	48
Kasım 19	5023	5758	1538	15932	38	92	-5	-6
Aralık 19	4924	5699	1566	15930	-99	-59	28	-2
Ocak 20	4890	5649	1571	15915	-34	-50	5	-15
Şubat 20	4675	5593	1548	15734	-215	-56	-23	-181
Mart 20	4659	5508	1353	15049	-16	-85	-195	-685
Nisan 20	4630	5344	1237	14414	-29	-164	-116	-635
Mayıs 20	4728	5272	1354	14306	98	-72	117	-108
Haziran 20	4764	5297	1499	14549	36	25	145	243
Temmuz 20	4736	5354	1610	14948	-28	57	111	399

Kaynak: TÜİK, Betam

Tablo 3: Mevsim etkilerinden arındırılmış kadın ve erkek tarım dışı işgücü göstergeleri (bin kişi)

	Kadın			Erkek		
	İşgücü	İstihdam	İşsiz	İşgücü	İstihdam	İşsiz
Temmuz 17	7657	6189	1467	18446	16498	1948
Ağustos 17	7668	6235	1433	18492	16629	1863
Eylül 17	7728	6302	1426	18491	16617	1874
Ekim 17	7754	6396	1358	18475	16628	1847
Kasım 17	7830	6490	1340	18533	16685	1848
Aralık 17	7858	6533	1325	18543	16741	1802
Ocak 18	7947	6606	1342	18593	16782	1812
Şubat 18	7978	6628	1350	18664	16869	1795
Mart 18	7982	6616	1366	18689	16879	1810
Nisan 18	8032	6631	1402	18737	16858	1879
Mayıs 18	8073	6642	1431	18772	16842	1930
Haziran 18	8096	6642	1454	18886	16906	1980
Temmuz 18	8073	6598	1474	18858	16852	2007
Ağustos 18	8147	6672	1475	18999	16936	2063
Eylül 18	8124	6660	1464	18940	16794	2146
Ekim 18	8211	6745	1465	18899	16670	2229
Kasım 18	8228	6737	1491	18870	16496	2374
Aralık 18	8303	6726	1576	18737	16251	2486
Ocak 19	8388	6711	1677	18683	16085	2598
Şubat 19	8484	6738	1745	18842	16198	2644
Mart 19	8557	6790	1767	18912	16234	2678
Nisan 19	8513	6743	1771	18937	16302	2635
Mayıs 19	8455	6703	1752	18929	16269	2661
Haziran 19	8436	6687	1748	18958	16337	2621
Temmuz 19	8380	6622	1759	18994	16220	2773
Ağustos 19	8404	6643	1761	19029	16283	2746
Eylül 19	8353	6631	1722	19009	16313	2695
Ekim 19	8426	6706	1720	19051	16447	2604
Kasım 19	8373	6674	1699	19074	16551	2523
Aralık 19	8357	6650	1708	19018	16538	2480
Ocak 20	8303	6690	1614	18850	16444	2406
Şubat 20	8157	6647	1511	18642	16214	2427
Mart 20	7802	6407	1396	17988	15496	2493
Nisan 20	7458	6123	1335	17498	14866	2632
Mayıs 20	7479	6118	1362	17476	14795	2681
Haziran 20	7699	6238	1461	17857	15105	2753
Temmuz 20	7916	6403	1513	18180	15528	2652

Kaynak: TÜİK, Betam

Ek Tablo 1 Mevsim etkilerinden arındırılmış İKO, İO ve Tarım Dışı İşsizlik Oranı (%)

	İşgücüne Katılım Oranı	İstihdam Oranı	Tarım Dışı İşsizlik Oranı (Sağ eksen)
Temmuz 17	52.8	47.0	13.1
Ağustos 17	52.8	47.2	12.6
Eylül 17	52.9	47.3	12.6
Ekim 17	52.8	47.4	12.3
Kasım 17	53.0	47.6	12.1
Aralık 17	53.1	47.8	11.8
Ocak 18	53.1	47.8	11.8
Şubat 18	53.2	47.9	11.8
Mart 18	53.1	47.8	11.9
Nisan 18	53.2	47.7	12.3
Mayıs 18	53.2	47.6	12.5
Haziran 18	53.3	47.5	12.7
Temmuz 18	53.1	47.3	12.9
Ağustos 18	53.3	47.4	13.0
Eylül 18	53.2	47.1	13.3
Ekim 18	53.4	47.1	13.6
Kasım 18	53.2	46.7	14.3
Aralık 18	53.0	46.2	15.0
Ocak 19	52.9	45.8	15.8
Şubat 19	53.4	46.0	16.1
Mart 19	53.6	46.1	16.2
Nisan 19	53.3	45.9	16.1
Mayıs 19	53.0	45.7	16.1
Haziran 19	52.9	45.7	15.9
Temmuz 19	52.9	45.4	16.5
Ağustos 19	52.8	45.4	16.4
Eylül 19	52.7	45.4	16.1
Ekim 19	52.7	45.6	15.7
Kasım 19	52.6	45.7	15.4
Aralık 19	52.3	45.4	15.3
Ocak 20	51.8	45.2	14.8
Şubat 20	50.8	44.3	14.7
Mart 20	49.1	42.7	15.2
Nisan 20	47.7	41.1	16
Mayıs 20	47.8	41.1	16.3
Haziran 20	48.6	41.8	16.5
Temmuz 20	49.3	42.6	15.9

Kaynak: TÜİK

Ek Tablo 2 Mevsim etkilerinden arındırılmış İşsiz Sayısı Ve İş Bulma Ümidi Olmayan Sayısı *

	İş Bulma Ümidi Yok	İşsiz- TÜİK	Diğer	Ümidi Yok + İşsiz + Diğer
Ocak 19	561	4361	1648	6570
Şubat 19	554	4492	1650	6696
Mart 19	534	4562	1657	6753
Nisan 19	550	4531	1724	6805
Mayıs 19	571	4512	1700	6783
Haziran 19	598	4460	1637	6695
Temmuz 19	623	4581	1652	6856
Ağustos 19	645	4557	1661	6862
Eylül 19	684	4481	1713	6878
Ekim 19	731	4388	1651	6770
Kasım 19	763	4290	1643	6696
Aralık 19	813	4243	1680	6736
Ocak 20	879	4094	1813	6786
Şubat 20	990	4034	1970	6994
Mart 20	1098	4008	2459	7566
Nisan 20	1249	4082	3090	8422
Mayıs 20	1329	4157	3237	8723
Haziran 20	1364	4282	2987	8633
Temmuz 20	1342	4207	2704	8253

Kaynak: TÜİK, Betam