

İŞGÜCÜNE KATILIM VE İSTİHDAMDA DİPTEN DÖNÜŞ

Seyfettin Gürsel*, Mehmet Cem Şahin**

Yönetici Özeti

Mevsim etkilerinden arındırılmış işgücü verilerine göre tarım dışı işsizlik oranı Haziran 2020 döneminde Mayıs 2020 dönemine kıyasla 0,2 yüzde puan artarak yüzde 16,7 olarak gerçekleşmiştir. Bu dönemde tarım dışı istihdam 395 bin kişi artarken, tarım dışı işgücü 534 bin kişi artmıştır. Sektörel verilere göre bütün sektörlerde istihdam artışları yaşanmıştır. Tarım ve inşaat sektöründe sırasıyla 36 ve 141 binlik istihdam artışı kaydedilirken, sanayi ve hizmetlerde de sırasıyla 25 ve 230 binlik istihdam artışı kaydedilmiştir. Hizmet sektöründe 7 aydır süregelen istihdam kaybı durmuştur, bununla birlikte mevcut seviye Ekim 2019 seviyesinin yüzde 9 altındadır. Mevsim etkilerinden arındırılmış verilere göre kadın istihdamındaki 151 binlik artışa karşılık, işgücünde 251 binlik artış yaşanmıştır. Mevsim etkilerinden arındırılmış kadın tarım dışı işsizlik oranı bu gelişme sonucunda 0,7 yüzde puan artarak yüzde 19,0 seviyesine yükselmiştir. Erkek işgücü ve istihdamında sırasıyla 414 ve 330 binlik artış kaydedilmiştir. Bu gelişme sonucunda erkek tarım dışı işsizlik oranı yüzde 0,1 puan artarak yüzde 15,6 olarak gerçekleşmiş, tarım dışı işsizlik oranındaki toplumsal cinsiyet farkı yüzde 0,6'lık artış göstermiştir.

Tarım dışı bütün işgücü göstergelerinde yükseliş

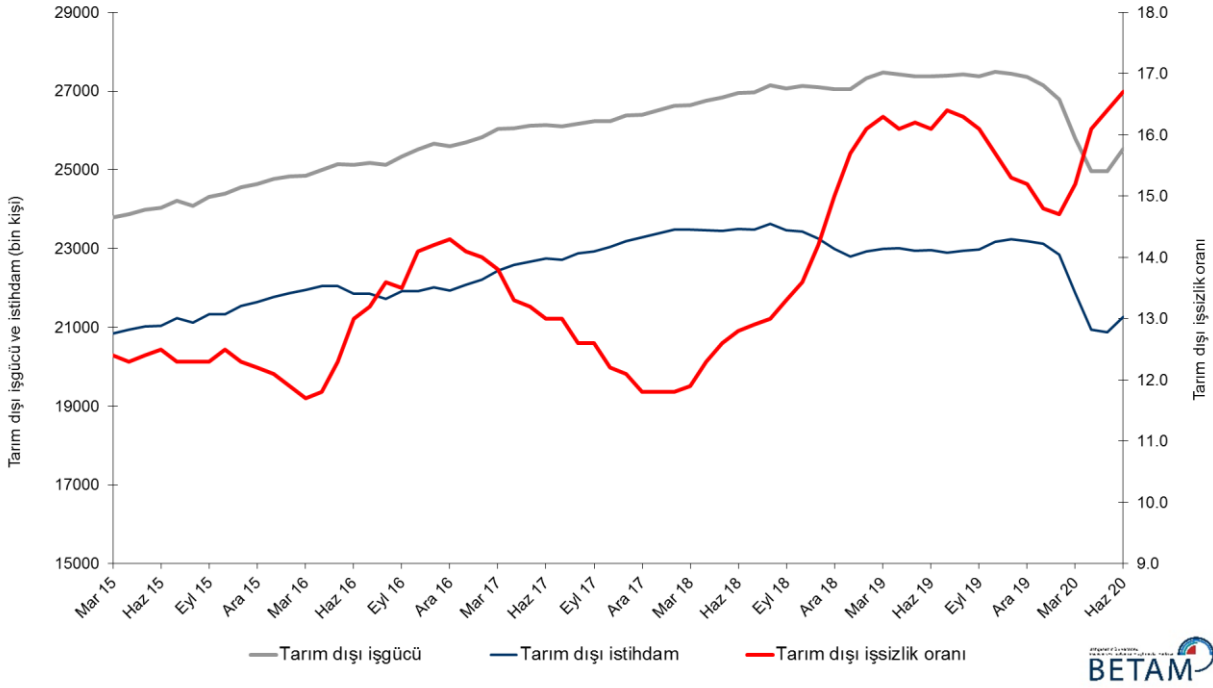
Mevsim etkilerinden arındırılmış verilere göre Haziran 2020 döneminde (Mayıs-Haziran-Temmuz) Mayıs 2020 dönemiyle (Nisan-Mayıs-Haziran) kıyaslandığında tarım dışı işgücü 534 bin artarak 25 milyon 531 bine yükselmiştir. Bu gelişme sonucu tarım dışı işgücü seviyesi Şubat 2020 seviyesinden 1 milyon 289 bin daha aşağıda kalmıştır (26 milyon 819 bin). Tarım dışı istihdam ise 395 bin artarak 21 milyon 267 bin kişi olarak kaydedilmiştir (Şekil 1, Tablo 1). Haziran 2020 tarım dışı istihdam seviyesi, Şubat 2020 seviyesinin halen 1 milyon 583 bin altındadır. Tarım dışı işsiz sayısı ise Mayıs dönemine kıyasla 139 bin kişi artarak 4 milyon 264 bin olarak kaydedilmiş, tarım dışı işsizlik oranı da yüzde 16,7 seviyesine yükselmiştir.

Son dönemlerde hem işgücünde hem de istihdam oranında meydana gelen güçlü azalışlar Haziran döneminde ilk kez belirgin bir şekilde tersine dönmüştür. Bu gelişmeler sonucunda işgücüne katılım oranı Haziran döneminde Mayıs dönemine kıyasla yüzde 47,7'den yüzde 48,6'ya yükselmişken, istihdam oranı ise 6 dönemdir süregelen düşüş Haziran döneminde Mayıs dönemine kıyasla tersine çevrilerek yüzde 0,6 puan yükselmiştir (yüzde 41,0'dan yüzde 41,6'ya). Son bir yılda işgücüne katılım oranındaki kayıp 4,3 yüzde puan olarak gerçekleşirken son bir yılda istihdam oranında gerçekleşen kayıp 4,0 yüzde puandır (Şekli 2).

*Prof. Dr. Seyfettin Gürsel, Betam, Direktör, seyfettin.gursel@eas.bau.edu.tr

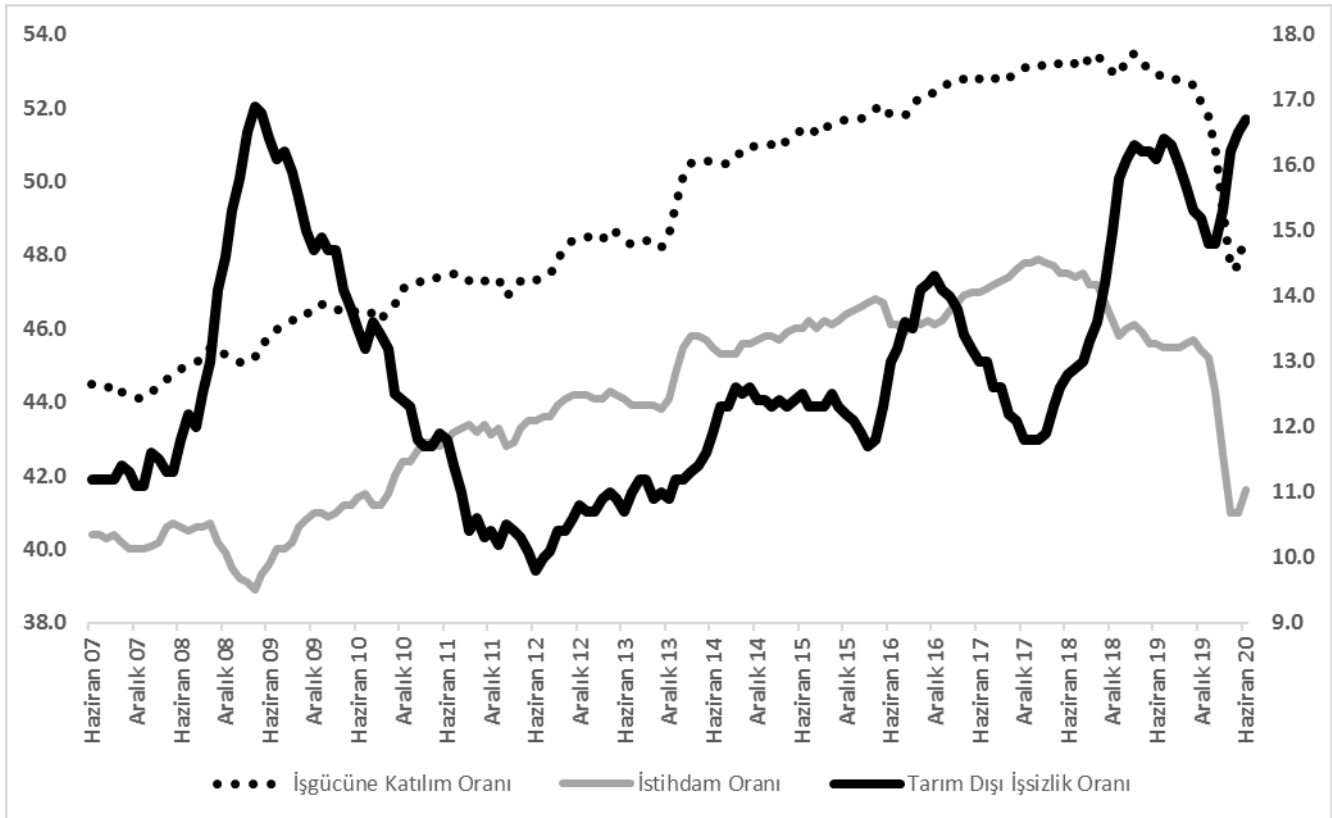
**Mehmet Cem Şahin, Betam, Araştırma Görevlisi, mehmetcem.sahin@eas.bau.edu.tr

Şekil 1 Mevsim etkilerinden arındırılmış tarım dışı işgücü, istihdam ve işsizlik oranı



Kaynak: TÜİK, Betam

Şekil 2 Mevsim etkilerinden arındırılmış işgücü, istihdam ve tarım dışı işsizlik oranı



Kaynak: TÜİK, Betam

Çalışmaya hazır olup iş aramayanlarda azalma

İşgücü tanım icabı istihdamdakiler ile iş arayanların (işsizler) toplamından ibarettir. İşgücündeki istisnai gelişme, işini kaybedenlerin ve ilk kez işgücü piyasasına girecek olanların bir bölümünün “iş bulamayacağını” düşünerek iş aramaktan vazgeçtiğini göstermektedir. Bu davranış önemli ölçüde TÜİK tarafından “iş bulma ümidi olmayanlar” ve “diğer” olarak sınıflandıranların sayısındaki artışa yansımaktadır. “İş bulma ümidi olmayanlar” sayısı Ocak 2019’dan beri sürekli artmakta olduğunu ve Şubat, Mart ve Nisan 2020 döneminde artışın hızlandığını, Mayıs döneminde ise artış hızında yavaşlama gözlemlenmiştir. İş aramayıp çalışmaya hazır olanların sayısında Haziran döneminde ilk kez düşüş kaydedilmiştir, dahası iş aramayıp çalışmaya hazır olanlar ile işsiz sayısının toplamı Kasım 2019’dan beri ilk kez düşüş kaydetmiştir. Toplam sayıyı Mayıs ve Haziran 2020 döneminde sırasıyla 8 milyon 848 bin ve 8 milyon 765 bin olarak hesaplıyoruz.

Şekil 3 Mevsim etkilerinden arındırılmış işsiz sayısı, iş bulma ümidi olmayanlar ve toplamı



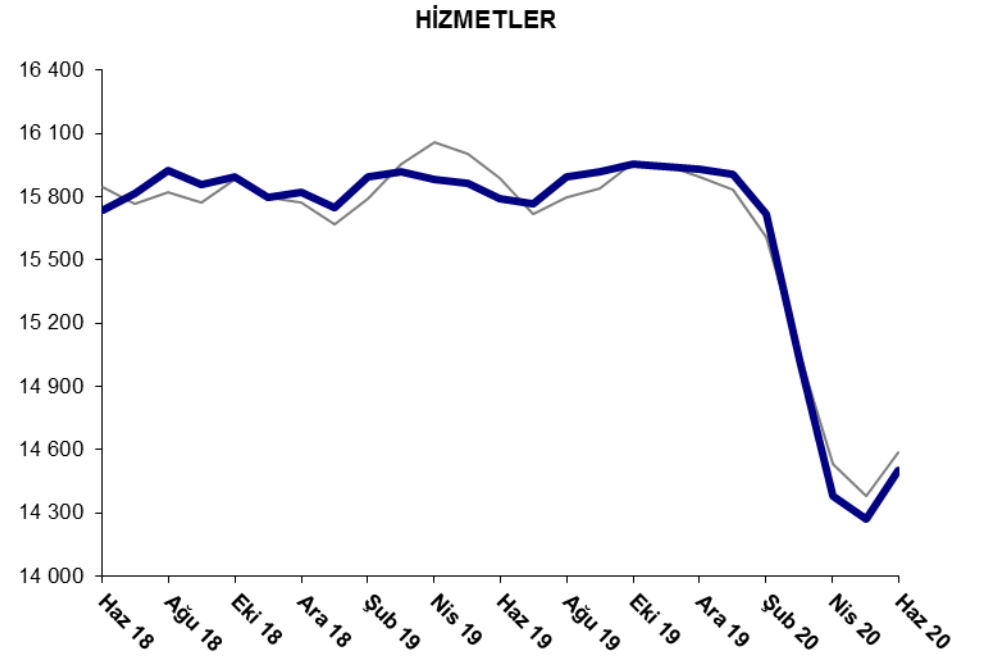
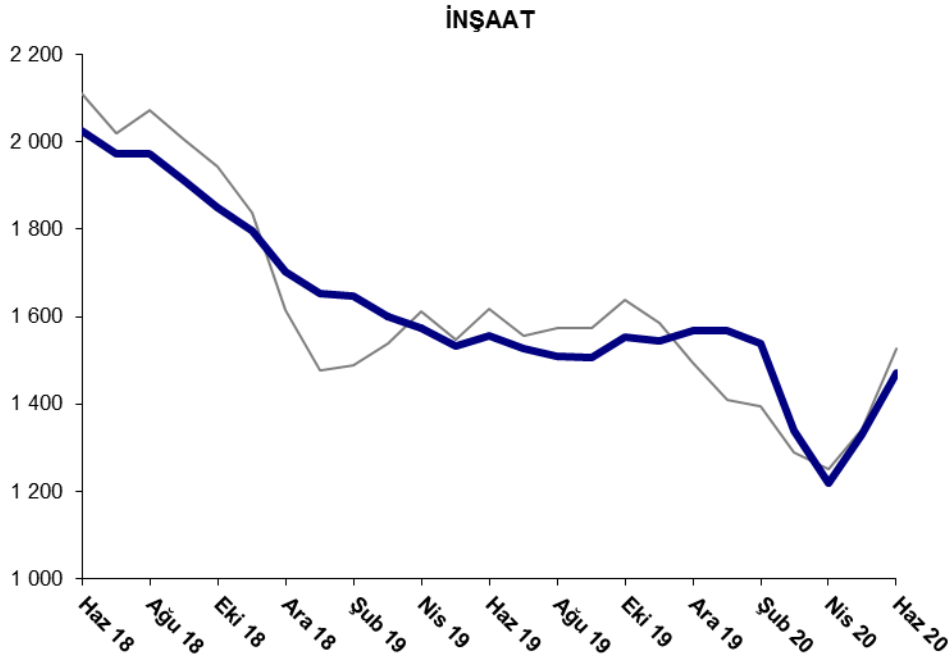
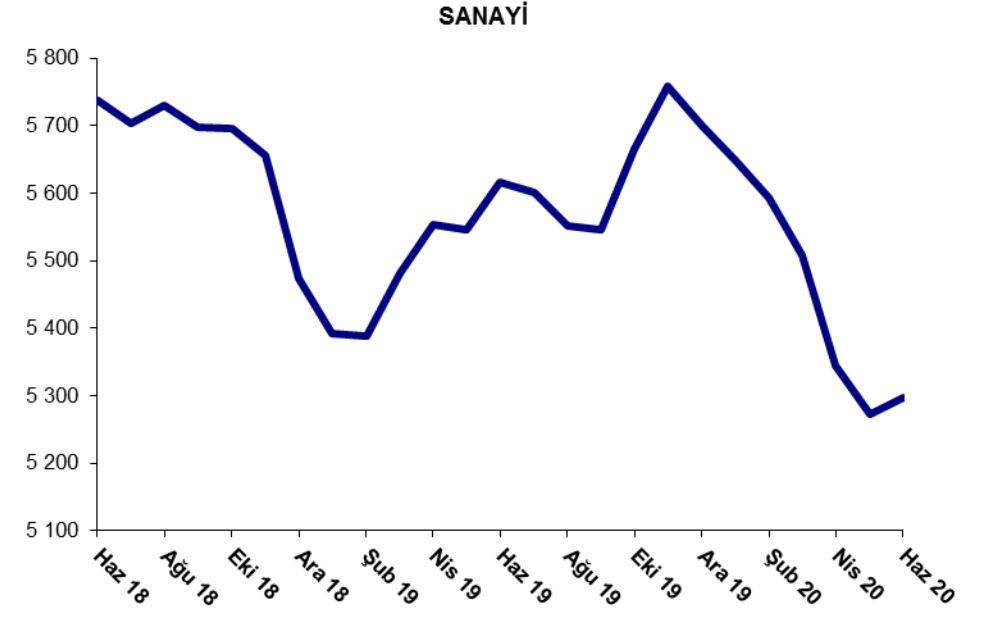
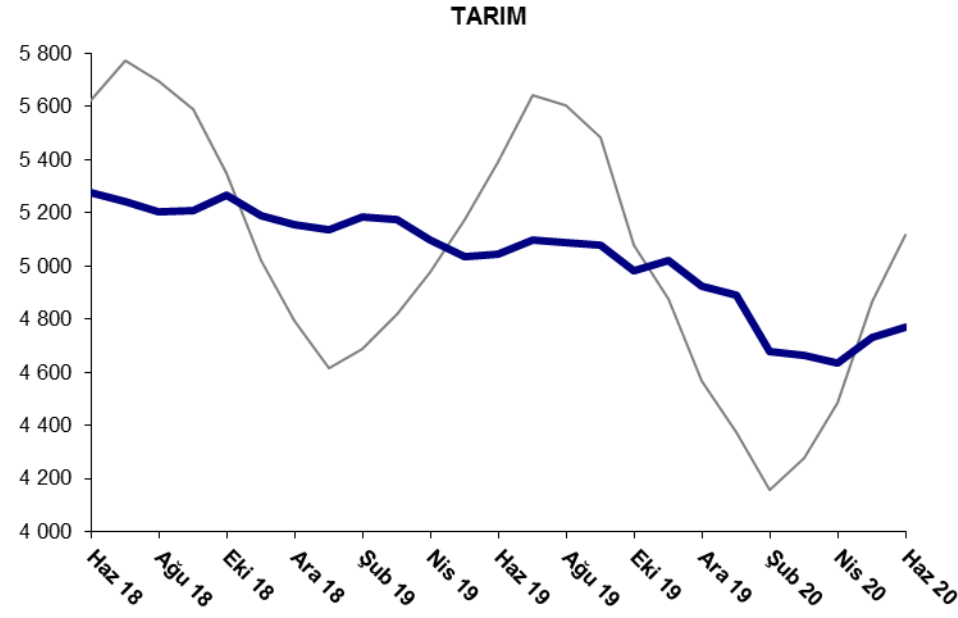
Kaynak: TÜİK, Betam

Tüm sektörlerde istihdam artışı

Mevsimsellikten arındırılmış sektörel istihdam verilerine göre Haziran 2020 döneminde Mayıs 2020 dönemine kıyasla tüm sektörlerde istihdam artışları kaydedilmiştir (Şekil 4, Tablo 2).¹ İnşaat sektöründeki 141 binlik belirgin artışla birlikte son iki dönemdeki artış 251 bin olarak gerçekleşmiş ve neredeyse pandemi öncesi seviyesine yükselmiştir. Haziran 2020’de sanayi istihdamı 25 bin artış gerçekleştirmiştir. Salgın öncesi düşüşüne başlayıp salgınla birlikte ciddi ölçüde zarar gören hizmet istihdamı 7 dönemdir süregelen azalıştan sonra ilk kez artış göstermiştir (230 bin). Ancak her iki sektörde de istihdam pandemi öncesinin bir hayli altındadır.

¹ Sektörel istihdam serileri teker teker mevsim etkilerinden arındırılmaktadır. Dolayısıyla sektörel istihdam rakamlarının toplamı, mevsim etkilerinden arındırılmış toplam istihdam rakamından farklı olabilmektedir. Aradaki fark mevsim etkilerinden arındırma prosedürünün lineer olmamasından kaynaklanmaktadır.

Şekil 4 Sektörlerin istihdam değişimi (bin kişi)

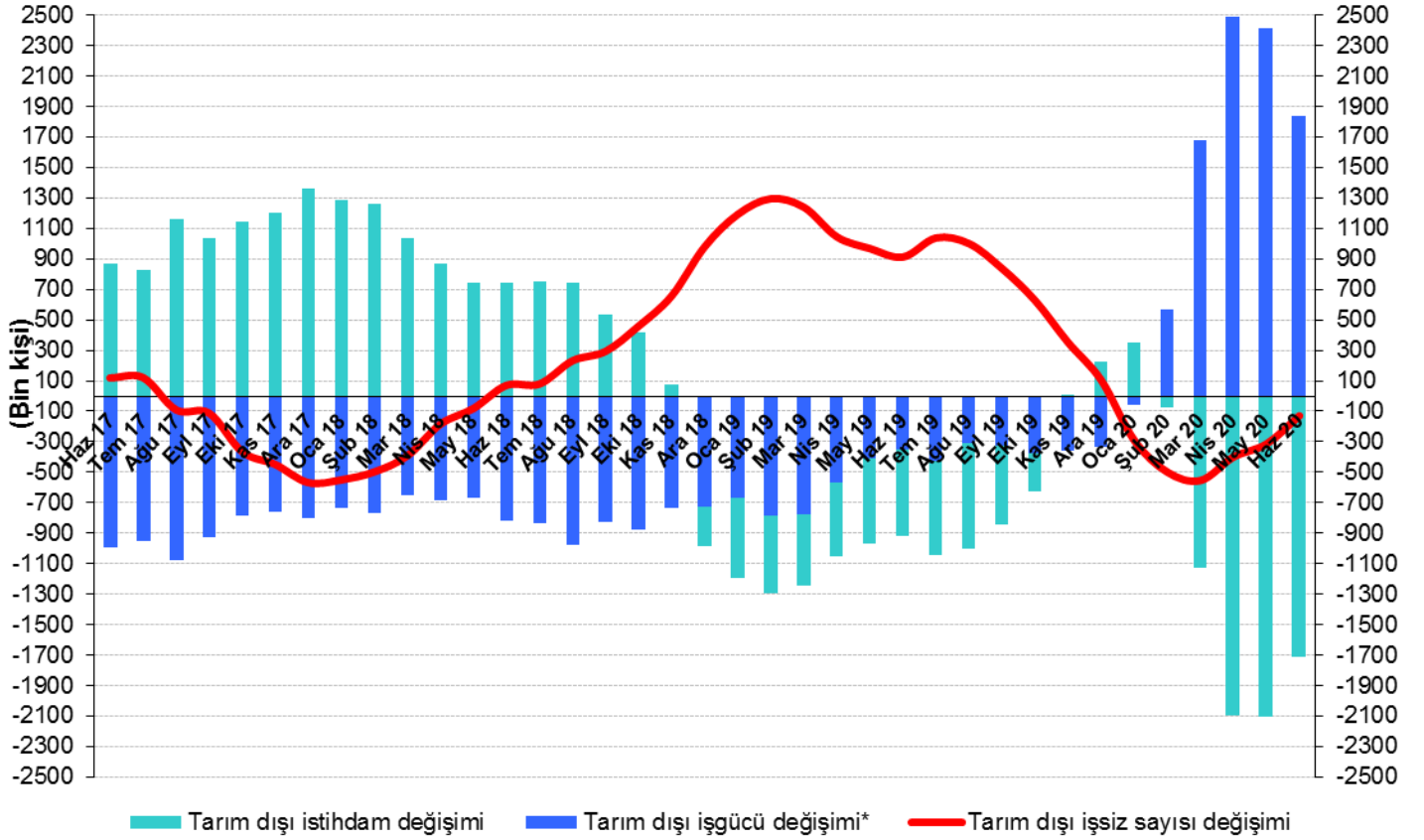


Kaynak: TÜİK, Betam

Son bir yılda tarım dışı işgücünde ve istihdamında sert düşüş

Haziran 2020 döneminde bir önceki yılın aynı dönemine kıyasla yıllık istihdam kaybı 1 milyon 708 bindir (yüzde 7,4). Buna karşılık Haziran 2020 döneminde geçen yılın aynı dönemine kıyasla tarım dışı işsiz sayısında artış yerine azalışlar görülmektedir. Son bir yılda işgücünde yaklaşık 1 milyon 836 bin kayıp yaşanırken işsiz sayısı yaklaşık 128 bin azalmıştır. (Şekil 5).

Şekil 5 Tarım dışı işgücü, istihdam ve işsiz sayısında yıllık değişimler



* İşgücündeki artış işsiz sayısını arttırıcı etki yaptığından iş gücündeki değişim negatif olarak gösterilmiştir.



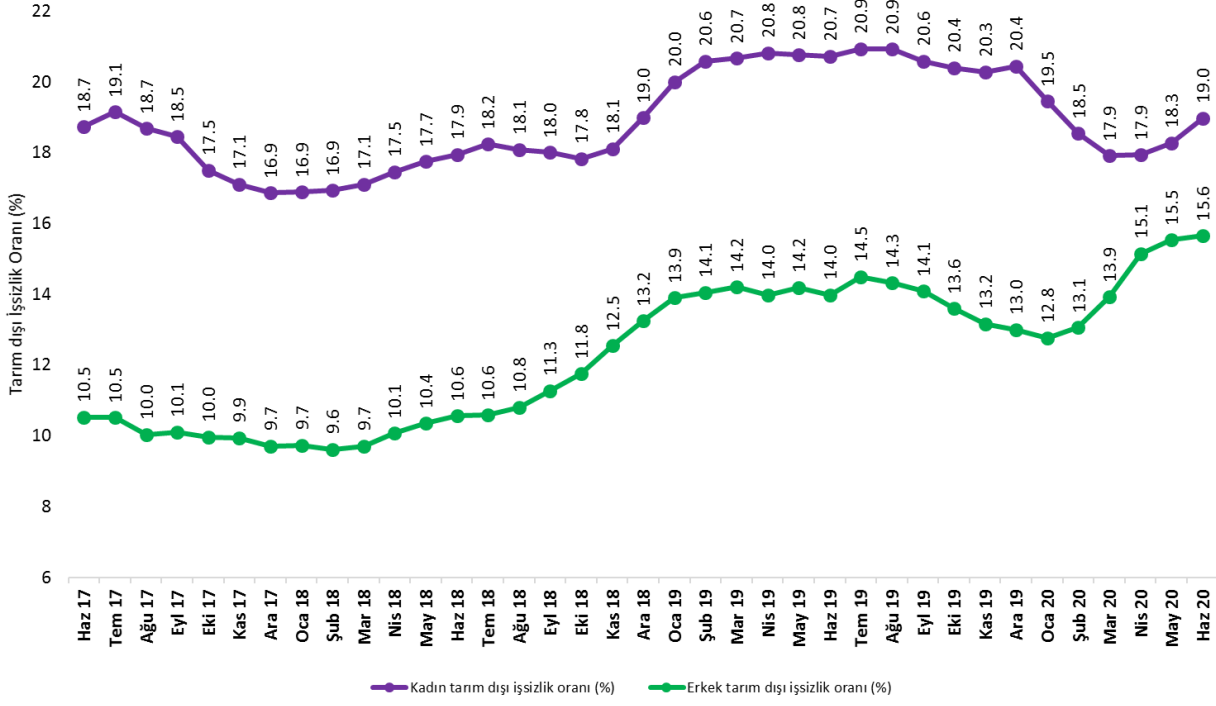
Kaynak: TÜİK, Betam

Erkek ve kadın işsizlik oranlarında artışlar

Şekil 6'da mevsim etkilerinden arındırılmış kadın ve erkek tarım dışı işsizlik oranları verilmektedir.² Haziran 2020 döneminde kadınların tarım dışı işsizlik oranı Mayıs 2020'ye kıyasla 0,7 puan artarak yüzde 19,0 olarak kaydedilmiştir. Erkeklerin işsizlik oranı ise 0,1 puan artarak yüzde 15,6 olarak gerçekleşmiştir. Kadın ve erkek işgücünde sırasıyla 252 ve 413 binlik artış kaydedilirken, kadın ve erkek istihdamında sırasıyla 151 ve 330 binlik artış kaydedilmiştir. İşgücünün istihdamdan daha hızlı artması sonucu hem kadınlarda hem erkeklerde tarım dışı işsizlik oranında artışlar görülürken, artışın büyüklüğü kadınlarda çok daha belirgin olmuştur. Haziran 2020'de kadın tarım dışı işsizlik oranı yüzde 0,7 puan artarken, erkeklerde bu oran yüzde 0,1 puan artmıştır (Tablo 3). Bu gelişmeler sonucu tarım dışı işsizlik oranlarındaki toplumsal cinsiyet farkı yüzde 0,6 puan artarak yüzde 3,3 puan olarak kaydedilmiştir.

²TÜİK Şubat 2014 döneminde işgücü piyasası verilerinde önemli düzeltmelere gitmiştir. Bu kapsamda, TÜİK çeşitli işgücü verilerini geriye doğru düzeltmiş ve mevsim etkilerinden arındırılmış verileri de açıklamaya devam etmiştir. Ancak düzeltmeler toplumsal cinsiyet ayrımında yapılmamıştır. Bu sebeple kadın ve erkek işgücü verileri mevsimsel etkilerden arındırma işleminin sağlıklı olarak yapılamamıştır. Zira mevsim etkilerinden arındırma işlemi için en az 36 gözlem gerekmektedir. Şubat 2017 dönemi verilerinin açıklanmasıyla birlikte mevsim etkilerinden arındırma işlemi için gerekli olan 36 gözlem sayısı sağlanmıştır ve bu dönemden itibaren Betam toplumsal cinsiyet ayrımında mevsim etkilerinden arındırma işlemini yapmaktadır. Yine de mevsim etkilerinden arındırmanın en azından bir süre daha serilerde fazladan oynaklığa sebep olabileceği unutulmamalıdır.

Şekil 6: Mevsim etkilerinden arındırılmış kadın ve erkek tarım dışı işsizlik oranları (%)



Kaynak: TÜİK, Betam

Tablo 1 Mevsim etkilerinden arındırılmış tarım dışı işgücü göstergeleri (bin kişi) *

	İşgücü	İstihdam	İşsizlik	İşsizlik Oranı	Aylık değişimler		
					İşgücü	İstihdam	İşsizlik
Haziran 17	26146	22747	3399	13.0%			
Temmuz 17	26105	22711	3394	13.0%	-41	-36	-5
Ağustos 17	26176	22878	3298	12.6%	72	167	-95
Eylül 17	26238	22932	3306	12.6%	62	54	8
Ekim 17	26239	23038	3201	12.2%	1	106	-105
Kasım 17	26381	23189	3192	12.1%	142	151	-9
Aralık 17	26405	23289	3116	11.8%	24	100	-76
Ocak 18	26511	23383	3128	11.8%	107	94	13
Şubat 18	26634	23491	3143	11.8%	122	108	14
Mart 18	26649	23478	3171	11.9%	15	-13	28
Nisan 18	26754	23463	3291	12.3%	104	-15	119
Mayıs 18	26840	23458	3382	12.6%	86	-5	91
Haziran 18	26952	23502	3450	12.8%	112	44	68
Temmuz 18	26968	23489	3479	12.9%	16	-13	29
Ağustos 18	27155	23625	3530	13.0%	187	136	51
Eylül 18	27069	23469	3600	13.3%	-86	-156	70
Ekim 18	27125	23436	3689	13.6%	56	-33	89
Kasım 18	27101	23253	3848	14.2%	-24	-183	159
Aralık 18	27053	22995	4058	15.0%	-48	-258	210
Ocak 19	27075	22797	4278	15.8%	22	-198	220
Şubat 19	27330	22930	4400	16.1%	255	133	122
Mart 19	27479	23000	4479	16.3%	149	70	79
Nisan 19	27456	23008	4448	16.2%	-23	8	-31
Mayıs 19	27374	22939	4435	16.2%	-82	-69	-13
Haziran 19	27368	22962	4406	16.1%	-5	23	-28
Temmuz 19	27386	22895	4491	16.4%	18	-67	85
Ağustos 19	27424	22954	4470	16.3%	38	59	-21
Eylül 19	27348	22972	4376	16.0%	-77	18	-95
Ekim 19	27493	23177	4316	15.7%	146	205	-59
Kasım 19	27443	23244	4199	15.3%	-51	67	-118
Aralık 19	27356	23198	4158	15.2%	-87	-46	-41
Ocak 20	27141	23124	4017	14.8%	-215	-74	-141
Şubat 20	26819	22850	3969	14.8%	-322	-274	-48
Mart 20	25822	21871	3951	15.3%	-998	-979	-19
Nisan 20	24994	20945	4049	16.2%	-828	-926	98
Mayıs 20	24996	20872	4124	16.5%	2	-73	75
Haziran 20	25531	21267	4264	16.7%	534	395	139

Kaynak: TÜİK, Betam

Tablo 2 Mevsim etkilerinden arındırılmış sektörel istihdam (bin kişi) *

	Tarım	Sanayi	İnşaat	Hizmetler	Aylık değişimler			
					Tarım	Sanayi	İnşaat	Hizmetler
Haziran 17	5403	5383	2082	15282				
Temmuz 17	5501	5363	2123	15226	98	-20	41	-56
Ağustos 17	5465	5437	2169	15271	-36	74	46	45
Eylül 17	5488	5421	2121	15390	23	-16	-48	119
Ekim 17	5469	5470	2090	15478	-19	49	-31	88
Kasım 17	5482	5470	2127	15592	13	0	37	114
Aralık 17	5538	5514	2174	15601	56	44	47	9
Ocak 18	5484	5567	2197	15619	-54	53	23	18
Şubat 18	5456	5627	2187	15678	-28	60	-10	59
Mart 18	5395	5618	2149	15710	-61	-9	-38	32
Nisan 18	5399	5650	2095	15718	4	32	-54	8
Mayıs 18	5325	5669	2048	15742	-74	19	-47	24
Haziran 18	5278	5737	2026	15738	-47	68	-22	-4
Temmuz 18	5244	5703	1972	15813	-34	-34	-54	75
Ağustos 18	5202	5730	1972	15923	-42	27	0	110
Eylül 18	5207	5698	1912	15859	5	-32	-60	-64
Ekim 18	5266	5696	1849	15892	59	-2	-63	33
Kasım 18	5188	5656	1797	15800	-78	-40	-52	-92
Aralık 18	5157	5474	1702	15819	-31	-182	-95	19
Ocak 19	5136	5392	1654	15751	-21	-82	-48	-68
Şubat 19	5183	5388	1648	15894	47	-4	-6	143
Mart 19	5176	5482	1600	15918	-7	94	-48	24
Nisan 19	5100	5553	1573	15882	-76	71	-27	-36
Mayıs 19	5034	5546	1532	15862	-66	-7	-41	-20
Haziran 19	5046	5616	1557	15789	12	70	25	-73
Temmuz 19	5099	5600	1527	15768	53	-16	-30	-21
Ağustos 19	5090	5551	1508	15896	-9	-49	-19	128
Eylül 19	5078	5546	1507	15919	-12	-5	-1	23
Ekim 19	4983	5666	1554	15957	-95	120	47	38
Kasım 19	5021	5758	1544	15942	38	92	-10	-15
Aralık 19	4923	5699	1567	15931	-98	-59	23	-11
Ocak 20	4890	5649	1567	15908	-33	-50	0	-23
Şubat 20	4677	5593	1538	15718	-213	-56	-29	-190
Mart 20	4663	5508	1340	15024	-14	-85	-198	-694
Nisan 20	4635	5344	1220	14382	-28	-164	-120	-642
Mayıs 20	4733	5272	1330	14270	98	-72	110	-112
Haziran 20	4769	5297	1471	14500	36	25	141	230

Kaynak: TÜİK, Betam

Tablo 3: Mevsim etkilerinden arındırılmış kadın ve erkek tarım dışı işgücü göstergeleri (bin kişi)

	Kadın			Erkek		
	İşgücü	İstihdam	İşsiz	İşgücü	İstihdam	İşsiz
Haziran 17	7675	6237	1438	18466	16521	1945
Temmuz 17	7670	6202	1469	18472	16528	1944
Ağustos 17	7680	6246	1435	18507	16648	1859
Eylül 17	7738	6310	1428	18495	16626	1869
Ekim 17	7761	6402	1359	18474	16631	1842
Kasım 17	7833	6493	1340	18532	16689	1843
Aralık 17	7859	6534	1325	18535	16736	1799
Ocak 18	7945	6603	1342	18591	16781	1810
Şubat 18	7969	6619	1349	18666	16870	1796
Mart 18	7971	6607	1364	18695	16880	1815
Nisan 18	8015	6615	1400	18740	16852	1888
Mayıs 18	8049	6621	1429	18730	16790	1940
Haziran 18	8091	6638	1452	18869	16875	1994
Temmuz 18	8094	6617	1476	18890	16890	2000
Ağustos 18	8166	6688	1477	19023	16967	2055
Eylül 18	8139	6674	1466	18949	16812	2138
Ekim 18	8223	6757	1466	18900	16679	2221
Kasım 18	8237	6745	1492	18868	16501	2366
Aralık 18	8304	6727	1577	18728	16247	2481
Ocak 19	8384	6707	1677	18679	16083	2597
Şubat 19	8474	6729	1744	18843	16195	2648
Mart 19	8538	6773	1764	18920	16232	2688
Nisan 19	8490	6723	1767	18941	16292	2649
Mayıs 19	8422	6674	1749	18884	16205	2679
Haziran 19	8426	6680	1746	18944	16296	2649
Temmuz 19	8411	6650	1761	19025	16266	2758
Ağustos 19	8432	6668	1764	19053	16324	2729
Eylül 19	8375	6650	1724	19018	16340	2678
Ekim 19	8442	6720	1722	19054	16464	2590
Kasım 19	8379	6679	1700	19073	16561	2512
Aralık 19	8358	6649	1709	19011	16538	2473
Ocak 20	8297	6683	1614	18847	16441	2406
Şubat 20	8143	6633	1510	18638	16205	2433
Mart 20	7780	6387	1394	17992	15487	2505
Nisan 20	7428	6096	1332	17501	14849	2651
Mayıs 20	7438	6079	1359	17432	14723	2709
Haziran 20	7690	6230	1459	17845	15053	2793

Kaynak: TÜİK, Betam

Ek Tablo 1 Mevsim etkilerinden arındırılmış İKO, İO ve Tarım Dışı İşsizlik Oranı (%)

	İşgücüne Katılım Oranı	İstihdam Oranı	Tarım Dışı İşsizlik Oranı
Haziran 17	52.8	47	13
Temmuz 17	52.9	47.1	13
Ağustos 17	52.8	47.2	12.6
Eylül 17	52.9	47.3	12.6
Ekim 17	52.8	47.4	12.2
Kasım 17	53	47.6	12.1
Aralık 17	53.1	47.8	11.8
Ocak 18	53.1	47.8	11.8
Şubat 18	53.2	47.9	11.8
Mart 18	53.1	47.8	11.9
Nisan 18	53.2	47.7	12.3
Mayıs 18	53.2	47.5	12.6
Haziran 18	53.3	47.5	12.8
Temmuz 18	53.2	47.4	12.9
Ağustos 18	53.4	47.5	13
Eylül 18	53.2	47.2	13.3
Ekim 18	53.4	47.2	13.6
Kasım 18	53.2	46.7	14.2
Aralık 18	53	46.2	15
Ocak 19	52.9	45.8	15.8
Şubat 19	53.4	46	16.1
Mart 19	53.5	46.1	16.3
Nisan 19	53.3	45.9	16.2
Mayıs 19	53	45.6	16.2
Haziran 19	52.9	45.6	16.1
Temmuz 19	52.9	45.5	16.4
Ağustos 19	52.9	45.5	16.3
Eylül 19	52.7	45.5	16
Ekim 19	52.7	45.6	15.7
Kasım 19	52.6	45.7	15.3
Aralık 19	52.2	45.4	15.2
Ocak 20	51.8	45.2	14.8
Şubat 20	50.8	44.3	14.8
Mart 20	49.1	42.6	15.3
Nisan 20	47.6	41	16.2
Mayıs 20	47.7	41	16.5
Haziran 20	48.6	41.6	16.7

Kaynak: TÜİK

Ek Tablo 2 Mevsim etkilerinden arındırılmış İşsiz Sayısı Ve İş Bulma Ümidi Olmayan Sayısı *

	İş Bulma Ümidi Yok	İşsiz- TÜİK	Diğer	Ümidi Yok + İşsiz + Diğer
Ocak 19	564	4359	1648	6572
Şubat 19	561	4498	1654	6712
Mart 19	535	4576	1661	6772
Nisan 19	560	4552	1739	6851
Mayıs 19	580	4539	1712	6831
Haziran 19	606	4494	1649	6749
Temmuz 19	618	4569	1643	6830
Ağustos 19	630	4537	1648	6815
Eylül 19	670	4455	1703	6828
Ekim 19	719	4364	1641	6724
Kasım 19	754	4271	1634	6659
Aralık 19	809	4230	1674	6712
Ocak 20	879	4092	1812	6782
Şubat 20	1002	4042	1978	7022
Mart 20	1104	4027	2472	7602
Nisan 20	1298	4111	3131	8540
Mayıs 20	1378	4194	3276	8848
Haziran 20	1408	4330	3027	8765

Kaynak: TÜİK, Betam