

## İSTİHDAMDA CANLANMANIN TEMMUZ AYINDA DURAKSADIĞINA DAİR İŞARETLER

Seyfettin Gürsel\*, Mehmet Cem Şahin\*\*

### Yönetici Özeti

Firmaların işgücü talebini yansıtan ve “öncü göstergeler” olarak adlandırdığımız İŞKUR’un açık iş istatistikleri ile Kariyer.net’in iş ilanları ve aranan eleman verilerini kullanarak Mayıs’ta başlayan ve Haziran’da devam eden istihdam canlanmasının Temmuz’da ne ölçüde devam ettiğini sorguluyoruz. Temmuzda açık iş sayısı tarım dışı üç sektörde de Haziran’a kıyasla azalmış bulunuyor. Açık iş sayıları Haziran’dan Temmuz’a sanayide 55 binden 43 bine, inşaatta 11 binden 8 bine, hizmetlerde ise 50 binden 43 bine gerilemiş bulunuyor. Buna karşılık İŞKUR açık işlere kıyasla daha vasıflı işgücü talebini kapsayan Kariyer.net yeni iş ilanları ve aranan eleman sayıları canlanmanın Temmuz’da, yavaşlayarak da olsa, devam ettiğini göstermektedir.

### Giriş

Başlıca görevleri eleman arayan işverenler ile iş arayanları buluşturmak olan İŞKUR ve Kariyer.net istatistiklerinde HİA’da olduğu gibi istihdam ve işsizlikte meydana gelen değişimlere dair veriler doğal olarak mevcut değildir. Buna karşılık bu istatistiklerde açık işlere dair rakamlar İŞKUR tarafından, iş ilanı sayısı/aranan eleman sayılarına dair rakamlar da Kariyer.net tarafından her ay yayınlanmaktadır. Bu rakamlar işini kaybedenlerin ya da emekli olup işten ayrılanların sayısı hakkında doğrudan bir fikir vermemekle birlikte işletmelerin işgücü talebinde meydana gelen değişimleri oldukça gerçekçi bir biçimde yansıtmakta olduğu için istihdam değişimlerine dair bir tür öncü gösterge niteliğindedir.

Bu araştırma notunda ilk olarak İŞKUR açık iş istatistikleri ile Kariyer.net yeni iş ilanı ve aranan eleman verileri aracılığıyla firmaların işgücü talebinde gerçekleşen yıllık değişimler ile Şubat-Temmuz dönemi aylık değişimleri ekonomi genelinde ele alıyoruz. İkinci olarak Korona şokunun tarım dışı sektörlerde işgücü talebini ne ölçüde etkilediğine bakıyoruz. Son olarak da şoktan en çok etkilenen hizmet sektöründe hasarın ve takip eden canlanmanın ne ölçüde farklılaştığını irdeliyoruz.

### İşgücü talebinde büyük düşüşün ardından ortaya çıkan canlanmada son durum

#### İŞKUR verilerinde işgücü talebi

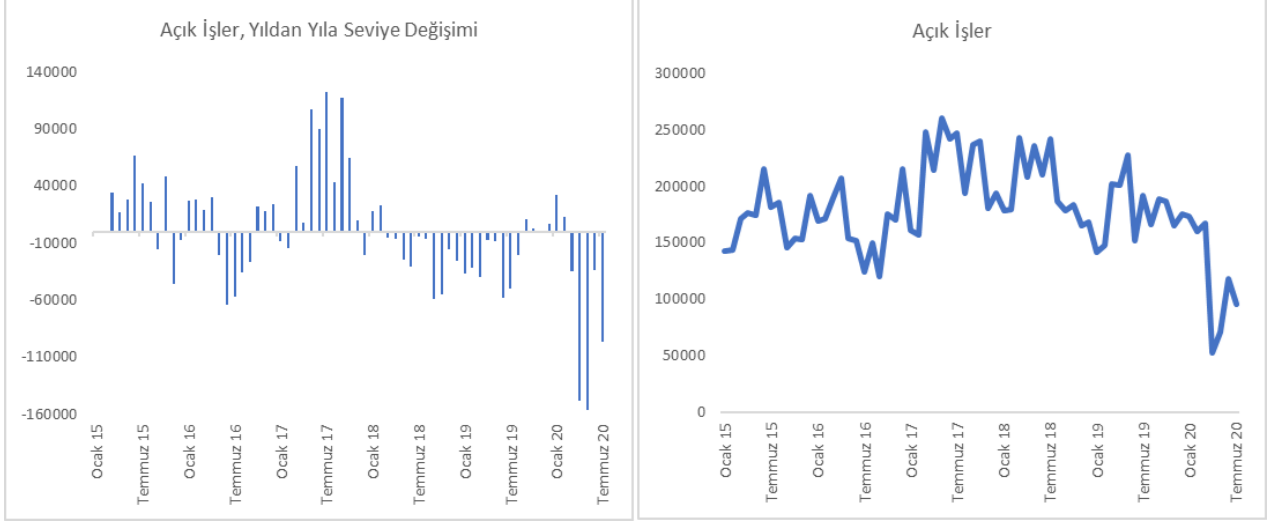
Şekil 1’de Ocak 2015-Temmuz 2020 döneminde İŞKUR açık iş sayılarının bir önceki yılın aynı ayına kıyasla geçirdiği değişimler ile aylık toplam açık iş sayıları gösteriliyor. Bu göstergelerin seyrinde genel eğilimlerin ekonomik konjonktürün işgücü piyasasında ortaya çıkardığı dalgalanmalar ile yakın bir ilişki içinde olduğu açıkça görülmektedir. Yıllık değişimlere odaklanırsak, 2016 ikinci çeyrekte düşük büyüme ve Temmuz’da yaşanan geçici resesyonun açık iş sayısını Mayıs-Eylül döneminde 5 ay boyunca düşürdüğü görülüyor. Aylık seyir de düşüş eğilimini destekler niteliktedir. Nisan 2016’da yaklaşık 206 bin olan açık iş sayısı Mayıs’tan itibaren azalmaya başlamış, inişli çıkışlı bir seyir izlese de Ekim 2016’ya kadar görece düşük düzeyde kalmıştır; Eylül’de açık iş sayısı yaklaşık 119 bindir (Ek Tablo 1). Bu tarihten sonra yüksek büyümeye dolayısıyla yüksek istihdam artışlarına geçiş ile birlikte açık iş sayıları hızla yükselmiş ve 2017 boyunca yüksek düzeyde seyretmiştir; açık iş sayısının 260 bin ile zirve yaptığı dönem Mayıs 2017’dir (Ek Tablo 1). 2018 Şubat’tan itibaren inşaat kesiminde başlayan istihdam kayıpları ve 2018 boyunca giderek yükselen işsizlikle birlikte açık iş sayılarında da

\*Prof. Seyfettin Gürsel, Betam, Direktör, [seyfettin.gursel@eas.bau.edu.tr](mailto:seyfettin.gursel@eas.bau.edu.tr)

\*\*Mehmet Cem Şahin, Betam, Araştırma Görevlisi, [mehmetcem.sahin@eas.bau.edu.tr](mailto:mehmetcem.sahin@eas.bau.edu.tr)

gerek yıllık olarak gerek aylık olarak düşüşler ortaya çıkmıştır; dip seviyeye (141 bin) Kasım 2018’de ulaşılmıştır.

**Şekil 1: Açık İşler, Geçen Yılın Aynı Ayına Kıyasla Değişim (Sol) ve Açık İşler Seviyesi (Sağ) : Ocak 2015-Temmuz 2020**



Kaynak: İŞKUR

Görüldüğü gibi ekonomik konjonktür-istihdam ile açık iş sayısı arasında yakın bir ilişki mevcuttur. Nitekim bundan önceki “Öncü göstergeler” notumuzda vurguladığımız gibi Korona şoku Türkiye işgücü piyasasını hiç görülmedik ölçüde olumsuz etkilemiştir. Nisan 2019’dan 2020’ye açık iş sayısı 200 binden 52 bine gerilerken Mart 2020’den Nisan’a da 167 binden 52 bine düşmüştür. Ardından ılımlı bir artış başlamış ve açık iş sayısı Haziran’da 118 bini bulmuştur. Ancak son veri Temmuz ayında açık iş sayısının 95 bine gerilediğini göstermektedir.

Mayıs’tan itibaren, daha kesin bir şekilde Haziran’dan itibaren açık iş sayılarında bir artış yaşandığı açıktır. Bu gelişmenin istihdamda dolayısıyla ekonomide bir canlanmaya işaret ettiği söylenebilir. Ancak açık iş sayısında Temmuz’da ortaya çıkan azalma ekonomik canlanmanın güçlü bir dinamikten yoksun olduğunu ima etmektedir. Açık iş sayısında 95 bin seviyesi güçlü istihdam artışlarının yaşandığı dönemlerde 200 binlerin üzerine yükselen sayının bir hayli altındadır. Bu gözlem bir bakıma Türkiye işgücü piyasasının görece düşük işsizlik seviyelerinin halen çok uzağında olduğunu zımni bir kanıtı olarak görülmelidir.

### Kariyer.net verilerinde işgücü talebi

İşletmelerin işgücü talebine ilişkin bir diğer istatistik de Kariyer.net tarafından Betam ile paylaşılan toplam ilan ve yeni ilan verilerinden oluşmaktadır. Şekil 3’te bu verilerin mevsim ve takvim etkisinden arındırılmış aylık seyirleri Ocak 2014-Temmuz 2020 dönemi için gösterilmektedir. “Yeni ilan” sayıları ilgili ayda siteye ilan veren işletme sayısını gösterirken, “Toplam İlan” sayıları ilgili aydaki birikimli ilan sayısını göstermektedir.

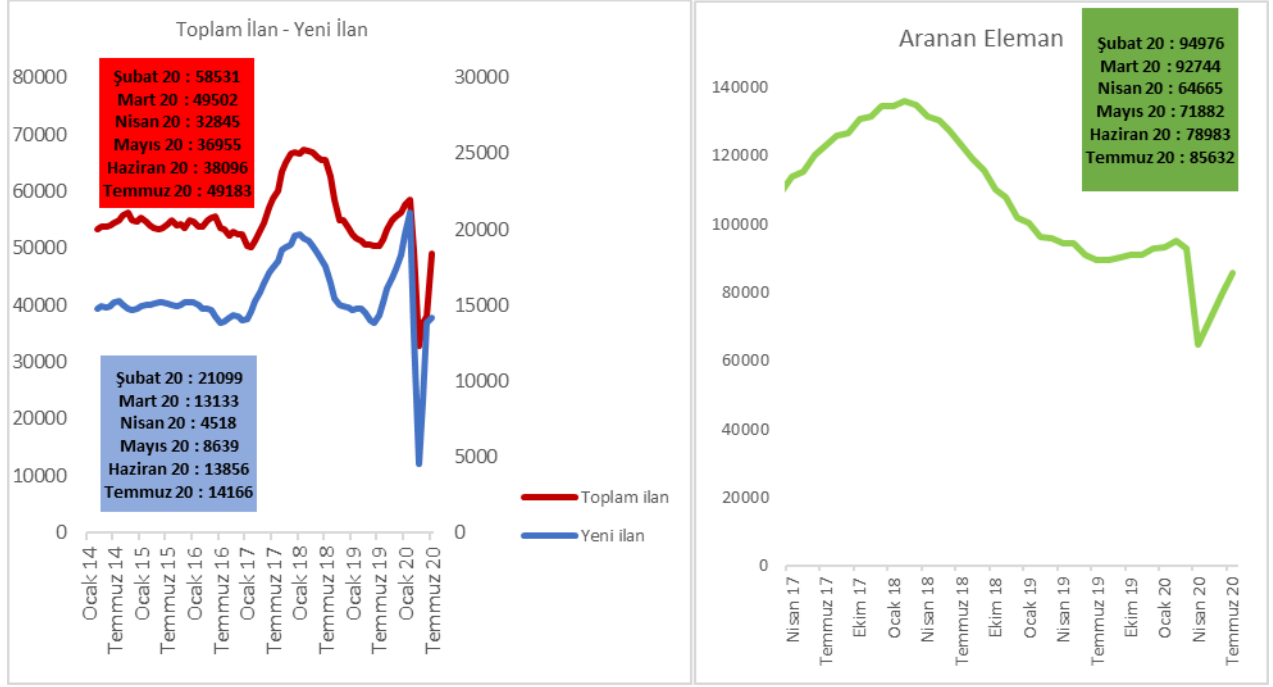
Kariyer.net verileri de İŞKUR açık iş verileri gibi ekonomik konjonktür-istihdam gelişmelerinin öncü göstergesi olma özelliğine sahiptir. İŞKUR verilerinden farklı olarak mevsim ve takvim etkisinden arındırıldıklarından aydan aya seyir daha bariz bir şekilde izlenebilmektedir. Şekil 2’de görüldüğü gibi yüksek büyüme-yüksek istihdam yılı olan 2017’de ilan sayılarında son derece belirgin bir artış söz konusudur. Ardından büyüme temposunun yavaşladığı ve işsizliğin artışa geçtiği 2018 yılında hem yeni ilan hem de toplam ilan sayıları normal seyir güzergâhına geri dönmüş, 2019 yılının ikinci yarısında da canlanma ile beraber ılımlı bir artış yaşanmıştır.

Kariyer.net mevsim ve takvim etkilerinden arındırılmış (MTEA) yeni ilan sayısında bu yılın Mart ayında sert bir düşüş yaşanırken Nisan’da adeta çöküş yaşanmıştır; Şubat’ta 21.100 olan ilan sayısı Nisan’da 4.500’e gerilemiştir. Yeni ilan sayısı Mayıs ayından itibaren artışa geçmiş ve hızlı bir yükselişin ardından Haziran’da 14 bine yaklaşmıştır. İŞKUR açık iş sayısının aksine Temmuz ayında

yeni ilan ve aranan eleman sayılarında artışın, yavaşlayan bir tempoyla da olsa, devam ettiği görülmektedir. Ancak Şubat'a kıyasla Temmuz seviyelerinin oldukça düşük kaldığını belirtelim.

Kariyer.net öncü göstergelerinin işgücü talebine dair ortaya koyduğu görünümün İŞKUR açık iş ilanı göstergesine kıyasla nispeten daha güçlü bir canlanmayı ima ettiği, diğer ifade ile daha umut verici oldukları söylenebilir. Ağustos yeni ilan ve aranan eleman verileri bu umutların ne ölçüde gerçekleşmekte olduğunu ortaya koyacaktır.

**Şekil 2: Toplam ve Yeni İlan Sayısı (Sol) ve Aranan Eleman Sayısı (Sağ)**



Kaynak: Kariyer.net

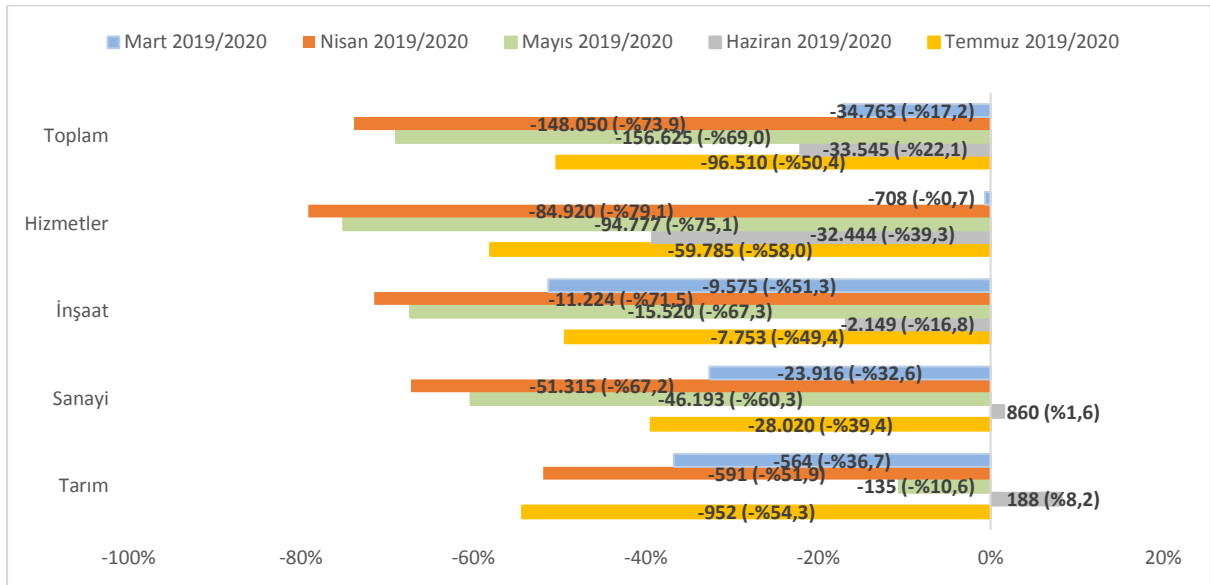
### Sektörler itibariyle açık işler

Firmaların işgücü talebini toplulaştırılmış düzeyde irdelemek Korona şokunun bu talepte yarattığı şiddetli etkiye dair oldukça sağlam bir fikir veriyor olsa da Korona şokunun asimetrik etkilerini gözlemlemek için yeterli değildir. Bu etkileri ortaya çıkarmak için İŞKUR açık iş verilerini önce 3 ana sektör düzeyinde (tarımda açık iş sayısı çok düşük) ardından da hizmet faaliyet kolları düzeyinde ele almak istiyoruz. Korona şokunun istihdam ve işgücü talebinde sektörler ve faaliyet kollarına göre farklı etkiler yarattığı bilinmektedir.

Açık iş sayıları 3 ana sektör itibariyle yıldan yıla değişimler aracılığı ile incelendiğinde Nisan ayında yaşanan çöküşün (yıllık yüzde 74 azalma) 3 sektörde de (sanayi, inşaat, hizmetler) aşağı yukarı aynı şiddette yaşandığı görülüyor: Sanayide yüzde 67, inşaatta yüzde 71,5, hizmetlerde yüzde 79 oranında azalma söz konusu (Şekil 3). Buna karşılık Mayıs'ta açık iş sayılarında başlayan artışların yoğunluğunun farklılaştığı görülmektedir. Sanayide açık iş sayısı Haziran'da bir yıl önceki seviyesini yakalarken, inşaatta yıllık azalma yüzde 16,8'e, hizmetlerde ise ancak yüzde 39'a gerilemiştir. Açık iş sayısında Temmuz ortaya çıkan gerilemenin ise her 3 sektörü de etkilediği ancak görece olarak en çok hizmetleri (yıllık değişim yüzde 58), ardından inşaatı (yıllık değişim yüzde 49) en az da sanayiye etkilediği (yıllık değişim yüzde 39) görülüyor.

Mevsim etkisinden arındırılmamış aylık açık iş sayılarına bakıldığında (Ek tablo 1) Temmuz'da ortaya çıkan kötüleşmenin yıllık değişimden daha farklı bir tablo ortaya koyduğunu belirtmek isteriz. Sanayide Haziran ayında yaklaşık 55 bine yükselen açık iş sayısı Temmuz'da 43 bine gerilerken, inşaatta 10 bin 700'den 8 bine, hizmetlerde ise 50 binden 43 bine gerilediği görülüyor. Bununla birlikte aylık açık iş sayılarının Mart ve Temmuz'da yaklaşık olarak sanayide 49'a 43 bin, inşaatta 9'a 8 bin, hizmetlerde ise 108'e 43 bin olduğunu vurgulayalım. Bu rakamların canlanmanın sanayi ve inşaat hizmetlere kıyasla daha güçlü bir şekilde yaşandığına işaret ettiği söylenebilir.

### Şekil 3: Açık İşler, Geçen Yılın Aynı Ayına Kıyasla Değişim: Mart-Nisan-Mayıs-Haziran-Temmuz, 2019 / 2020



Kaynak: İŞKUR, Aylık İstatistik Bülteni

#### Hizmet faaliyet kollarında açık işler

NACE Rev. 2 faaliyet kolları itibarıyla açık iş rakamlarındaki Nisan, Mayıs, Haziran ve Temmuz aylarına ilişkin yıllık değişimler Şekil 4'te görülmüyor. Şekilde açık iş sayıları 1.000'in üzerinde olan faaliyet kollarına yer verilmiş olup bu sınırın altındaki kollar "Diğer" adı altında toplulaştırılmıştır. Ayrıca İnşaat Şekil 3'te, İmalat ise Sanayi ile çok büyük ölçüde örtüştüğünden ve yine Şekil 3'de yıllık değişimler gösterildiğinden Şekil 4'te bu faaliyet kollarına yer verilmemiştir. Sonuçta Şekil 4'te hizmet faaliyetlerine odaklanılmaktadır.

Korona şokundan en büyük darbeyi sırasıyla Mesleki, Bilimsel ve Teknik; Kültür, Sanat, Eğlence, Dinlenme ve Spor ile Konaklama ve Yiyecek Hizmeti faaliyetleri almıştır. Bu faaliyetlerde açık iş sayısında Nisan'da bir önceki yıla göre yüzde 90'nın üzerinde muazzam bir düşüş yaşanmıştır. Büyük bir istihdama sahip Konaklama ve Yiyecek kolunu örnek verirken, bu kesimde Nisan 2019'da yaklaşık 24 bin olan açık iş sayısı Nisan 2020'de 2 bin 400'e inmiştir. Ardından Eğitim, Toptan ve Perakende Ticaret; Motorlu Kara Taşıtlarının ve Motosikletlerin Onarımı ile İnsan Sağlığı ve Sosyal Hizmet faaliyetleri gelmektedir. Bu faaliyetlerde açık iş sayısında yıllık azalma yüzde 70'in üzerindedir. Bilgi ve iletişim ile Ulaştırma ve Depolama faaliyetlerinde yıllık kayıp yüzde 60'ın üzerindedir. Tahmin edileceği gibi şoktan görece olarak en az etkilenen yıllık yüzde 53 kayıpla İdari ve Destek faaliyetleri olmuştur.

Açık iş sayısında Mayıs'tan itibaren kendini gösteren canlanmanın neden olduğu açık iş sayılarındaki artışların faaliyet kollarına dağılımı da oldukça farklıdır. Tüm ayrıntılara girmeden yüksek istihdama sahip faaliyetlere odaklanırsak, canlanmadan en az nasiplenen faaliyet kollarının Toptan ve Perakende Ticaret; Motorlu Kara Taşıtlarının ve Motosikletlerin Onarımı ile Konaklama ve Yiyecek Hizmeti olduğu görülmektedir. Bu iki faaliyet kolunda aylık açık iş sayısı istihdam canlanmasının devam etmediğini göstermektedir: Konaklama ve Yiyecek Hizmetinde Şubat'tan Nisan'a 11 bin 500'ten 2 bin 500'e düşen açık iş sayısı Haziran'da 7 bine yükseldikten sonra Temmuz'da 6 bine gerilemiştir. Toptan ve Perakende Ticaret kolunda ise Şubat'ta 17 bine yaklaşan açık iş sayısında Nisan'da 6 bine büyük bir düşüş yaşanmış, Haziran'da 13 bine yükselen açık iş sayısı Temmuz'da 12 bin 700'e gerilemiştir. Sağlık ve Sosyal hizmetlerde, Eğitimde ve Kültür, Sanat, Eğlence, Dinlenme ve Spor ile İdari ve Destek kollarında da Haziran'dan Temmuz'a açık iş sayılarında azalmalar söz konusudur (Ek Tablo 2).

Buna karşılık nispeten yüksek istihdama sahip Mesleki, Bilimsel ve Teknik, Ulaştırma ve Depolama ile Bilgi ve İletişim faaliyetlerinde Mayıs'ta başlayan canlanmanın devam ettiği görülmektedir. Bu iki faaliyet kolundan Haziran'dan Temmuz'a açık iş sayısı artışı devam etmiş ancak artış temposu ilkinde yüzde 30'dan yüzde 5'e ikincisinde ise yüzde 21'den yüzde 1'e gerilerken sadece Bilgi ve İletişimde

artış ivmelenerek devam etmiştir. Bu faaliyet kolunda Mayıs'tan Haziran'a yüzde 20 artan açık iş sayısında Haziran'dan Temmuz'a iki katından fazla bir artış gerçekleşmiştir.

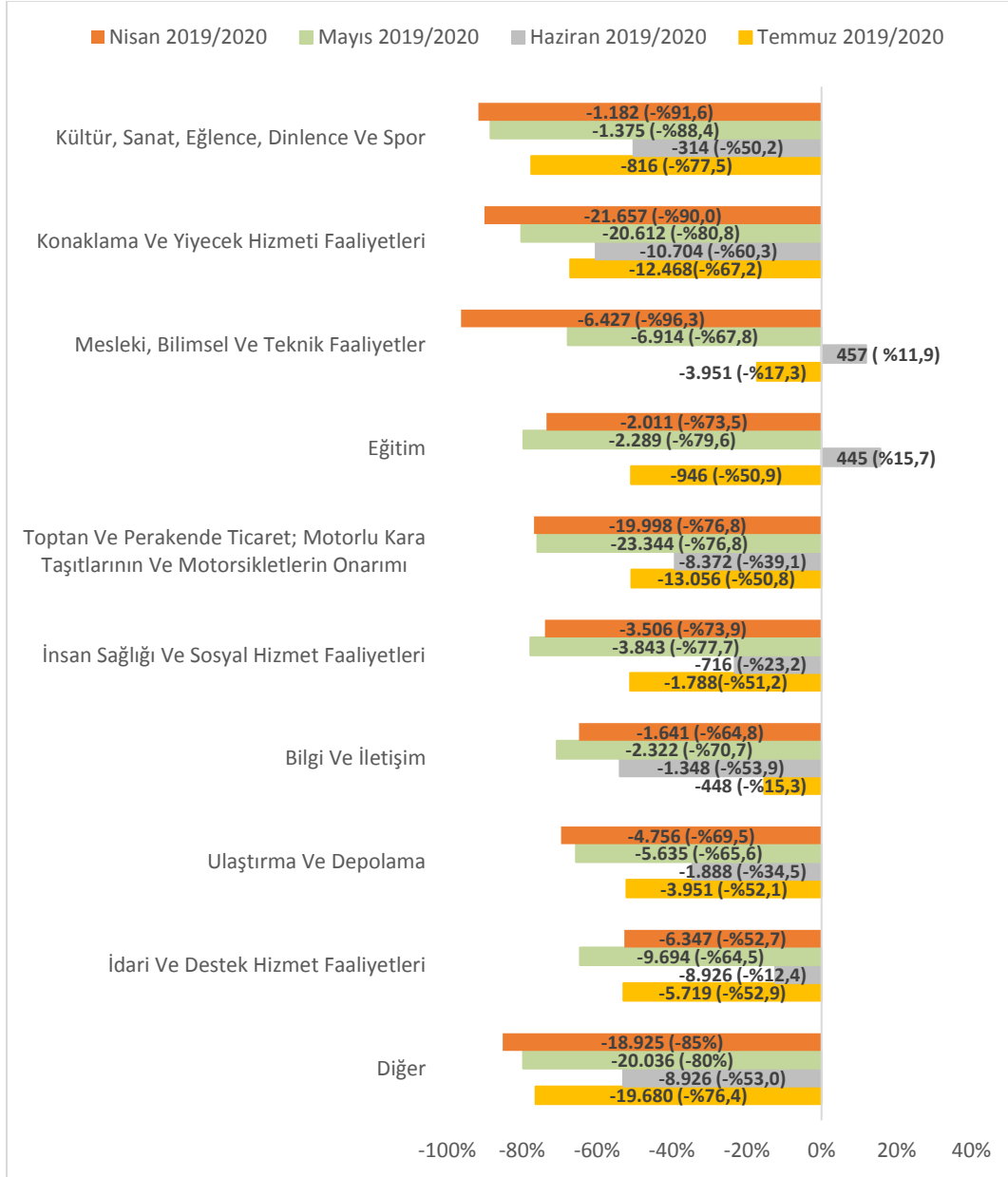
Korona şokunu en ağır yaşayan hizmet sektöründe hasar faaliyet kollarına göre farklı ölçülerde gerçekleşirken Mayıs'tan itibaren kendini gösteren istihdam canlanmasının Temmuz'da pek çok faaliyet kolunda kesintiye uğradığı ve sadece üç faaliyette devam ettiği görülmektedir.

### **Sonuç yerine**

Daha önce yayınladığımız öncü göstergeler notlarında firmaların iş gücü talebini yansıtan açık işler (İŞKUR) ile iş ilanları (Kariyer.net) verilerini izleyerek Korona şokunun Nisan'da işgücü talebine büyük bir darbe indirdiğini Mayıstan itibaren ise işgücü talebinde bir canlanmanın başladığını görmüştük. Canlanmanın Temmuz ayında devam edip etmediği merak konusuydu. İŞKUR Temmuz verileri canlanmanın sekteye uğradığını gösterirken ağırlıklı olarak vasıflı işgücünü kapsayan Kariyer.net verileri canlanmanın zayıflayarak da olsa devam ettiğini gösteriyor.

İŞKUR verileri sektörler düzeyinde incelendiğinde canlanmanın en başarılı şekilde sanayi ve inşaat sektörlerinde yaşandığı açıkça görülüyor. Bu bulguların sanayi üretiminde ve konut satışlarında görülen bariz iyileşme ile tutarlı olduğunu not etmek isteriz. Korona hasarının en yoğun yaşandığı aynı zamanda toplam istihdamın büyük bölümüne sahip olan hizmetlerde işgücü talebinde canlanmanın faaliyet kollarına göre büyük farklılıklar sergilediği görülüyor. Vurgulanması gereken en önemli bulgu üç faaliyet kolu dışında işgücü talebindeki canlanmanın Temmuz'da sekteye uğramış olmasıdır. Hizmetlerde toplam işgücü talebinin de Korona şoku öncesi seviyesine kıyasla çok düşük kaldığını bir kez daha hatırlatmak isteriz. Bu bağlamda Ağustos önce göstergeleri canlanmanın akıbeti bakımından önemli olacaktır.

**Şekil 4: Açık İşler, Geçen Yılın Aynı Ayına Kıyasla Değişim, NACE Rev. 2: Nisan-Mayıs-Haziran-Temmuz, 2019 / 2020**



Kaynak: İŞKUR, Açık İş İdari Kayıtları, Betam Hesaplamaları

**Ek Tablo 1: Açık İşler, Ocak 2015-Temmuz 2020**

	Açık İşler				
	Toplam	Tarım	Sanayi	İnşaat	Hizmetler
Ocak 15	142659	540	46867	6307	88945
Şubat 15	143228	1146	43460	7089	91533
Mart 15	171247	859	56134	13798	100456
Nisan 15	176141	986	61784	12632	100739
Mayıs 15	174238	1055	65420	11075	96688
Haziran 15	215550	1634	75418	15610	122888
Temmuz 15	181356	1061	60159	13911	106225
Ağustos 15	185470	1045	70518	12310	101597
Eylül 15	145842	1142	51624	8902	84174
Ekim 15	153466	758	59738	8979	83991
Kasım 15	152960	912	58730	10859	82459
Aralık 15	191352	1125	55321	16749	118157
Ocak 16	169163	815	49554	9056	109738
Şubat 16	171454	897	51100	11455	108002
Mart 16	189967	1011	63562	15260	110134
Nisan 16	206389	1799	67751	16848	119991
Mayıs 16	153239	1692	57458	12052	82037
Haziran 16	151466	1343	50848	10053	89222
Temmuz 16	123868	1052	45078	11243	66495
Ağustos 16	150013	816	56474	11955	80768
Eylül 16	119529	629	37288	7374	74238
Ekim 16	175087	1142	56151	15206	102588
Kasım 16	170284	603	55523	17440	96718
Aralık 16	214900	394	50712	14018	149776
Ocak 17	160927	652	44638	13894	101743
Şubat 17	156448	1154	50488	14263	90543
Mart 17	247474	1767	85226	17570	142911
Nisan 17	214375	2047	73994	18815	119519
Mayıs 17	259980	1511	82268	22426	153775
Haziran 17	241158	1628	82904	15994	140632
Temmuz 17	246617	2527	89307	17124	137659
Ağustos 17	193579	1496	68391	11707	111985
Eylül 17	236999	1901	86446	14561	134091
Ekim 17	239157	1370	90558	14260	132969
Kasım 17	180090	1187	75195	11984	91724
Aralık 17	193745	921	62482	15082	115260
Ocak 18	178623	946	67937	11735	98005
Şubat 18	179301	1549	71558	14441	91753
Mart 18	242420	1756	87322	19141	134201
Nisan 18	207890	1136	75687	16444	114623
Mayıs 18	235615	4155	79611	14007	137842
Haziran 18	210165	1707	73869	12241	122348
Temmuz 18	241773	1442	93850	17856	128625
Ağustos 18	186886	1238	65991	11151	108506
Eylül 18	177962	1354	63668	11306	101634
Ekim 18	183673	1366	70700	11581	100026
Kasım 18	164584	1057	61879	11114	90534
Aralık 18	168024	860	49664	9152	108348
Ocak 19	141403	593	49688	8958	82164
Şubat 19	147744	1335	52416	12328	81665
Mart 19	202069	1535	73299	18668	108567
Nisan 19	200468	1139	76332	15696	107301
Mayıs 19	227085	1268	76580	23050	126187
Haziran 19	151825	2281	54102	12829	82613
Temmuz 19	191556	1752	71108	15700	102996
Ağustos 19	165802	1131	58772	13818	92081
Eylül 19	188422	1745	66894	19805	99978
Ekim 19	186240	1180	70035	19453	95572
Kasım 19	164986	1092	65049	13788	85057
Aralık 19	174776	1026	66164	18703	88883
Ocak 20	173473	975	71129	16770	84599
Şubat 20	160019	1233	65363	17017	76406
Mart 20	167306	971	49383	9093	107859
Nisan 20	52418	548	25017	4472	22381
Mayıs 20	70460	1133	30387	7530	31410
Haziran 20	118280	2469	54962	10680	50169
Temmuz 20	95046	800	43088	7947	43211

Kaynak: İŞKUR

**Ek Tablo 2: Açık İşler, NACE Rev. 2, Ocak 2018-Temmuz 2020**

	Diğer	İdari Ve Destek Hizmet Faaliyetleri	Ulaştırma Ve Depolama	Bilgi Ve İletişim	İnsan Sağlığı Ve Sosyal Hizmet Faaliyetleri	Toptan Ve Perakende Ticaret; Motorlu Kara Taşıtlarının Ve Motorsikletlerin Onarımı	Eğitim	Mesleki, Bilimsel Ve Teknik Faaliyetler	Konaklama Ve Yiyecek Hizmeti Faaliyetleri	Kültür, Sanat, Eğlence, Dinlenme Ve Spor
Ocak 18	27131	13864	6340	3497	4504	22110	2457	9217	9846	572
Şubat 18	21076	12255	7379	4100	3811	21287	2294	8736	11972	547
Mart 18	31664	15782	10790	3416	4532	28994	2471	13840	24691	1087
Nisan 18	29571	14972	7023	4014	3689	23134	1803	10264	21550	1082
Mayıs 18	33405	18283	9519	4514	4995	31142	2309	10019	23552	1352
Haziran 18	29915	20030	8321	4956	4273	24909	2200	9484	18651	1078
Temmuz 18	24621	18644	9281	3734	4840	31343	3325	9748	23440	1416
Ağustos 18	27544	12641	7120	2981	4691	20907	4121	11656	17172	774
Eylül 18	23841	13040	8395	2852	4611	20652	5590	6777	16083	1098
Ekim 18	19922	14918	9566	3500	4484	22474	3346	6582	14563	2175
Kasım 18	19261	13304	8488	2971	5204	21500	2665	7028	11070	330
Aralık 18	24132	14952	6755	2985	6310	29487	3150	8261	13218	493
Ocak 19	16480	11045	6249	5331	4531	18507	3208	6046	10945	869
Şubat 19	17808	13731	4843	2555	3772	17539	3786	6573	11684	573
Mart 19	23244	18005	6777	4688	4882	21254	2859	8148	19014	1095
Nisan 19	22220	12043	6839	2532	4747	26051	2740	6675	24055	1290
Mayıs 19	25144	15024	8596	3283	4943	30742	2874	10203	25712	1555
Haziran 19	16842	9438	5480	2503	3088	21386	2832	3842	17761	625
Temmuz 19	25760	10808	7582	2924	3495	25711	3118	5482	18566	1053
Ağustos 19	22528	10314	6089	2035	3821	20110	4069	6391	16719	790
Eylül 19	22821	12195	9037	2761	4150	19372	6810	6292	16785	861
Ekim 19	25222	13175	6883	3088	3892	19993	4806	6061	12894	579
Kasım 19	18918	10674	6758	2623	3571	19593	3930	7031	12630	702
Aralık 19	18360	11838	7843	2819	4289	20607	5402	5907	12130	675
Ocak 20	16828	13168	5641	2182	4040	22959	4393	5337	10608	839
Şubat 20	14190	11451	7469	2067	4017	16784	3536	5261	11467	1269
Mart 20	24336	8549	4464	2414	2786	12897	1901	42790*	7860	768
Nisan 20	3295	5696	2083	891	1241	6053	727	248*	2398	108
Mayıs 20	5108	5330	2961	961	1100	7398	585	3289	5100	180
Haziran 20	7916	8271	3592	1155	2372	13014	3277	4299	7057	311
Temmuz 20	6080	5089	3631	2476	1707	12655	1531	4536	6098	237

\*Mart 2020'de Mesleki, Bilimsel ve Teknik faaliyet kolunda görülen açık iş sayısının (42.790) bu seride gözlemlenen sayılardan dört kat gibi aşırı yüksek oluşu keza açık iş sayısının Nisan 2020'de 248 gibi olağanüstü düşük bir seviyeye gerilemiş olması teknik bir hatanın varlığına işaret ettiğini düşünüyoruz.

Kaynak: İŞKUR