

## İŞSİZLİK ARTMAYA DEVAM EDERKEN İSTİHDAM VE İŞGÜCÜ KAYIPLARINDA YAVAŞLAMA

Seyfettin Gürsel\*, Hamza Mutluay\*\*

### Yönetici Özeti

Mevsim etkilerinden arındırılmış işgücü verilerine göre tarım dışı işsizlik oranı Mayıs 2020 döneminde Nisan 2020 dönemine kıyasla 0,3 yüzde puan artarak yüzde 16,4 olarak gerçekleşmiştir. Bu dönemde tarım dışı istihdam 139 bin kişi azalırken, tarım dışı işgücü 77 bin kişi azalmıştır. Sektörel verilere göre sanayi ve hizmetler sektöründe istihdam kayıpları devam ederken tarım ve inşaat sektöründe istihdam artışları yaşanmıştır. Tarım ve inşaat sektöründe sırasıyla 96 ve 107 binlik istihdam artışı kaydedilirken, sanayi sektöründe 72 binlik, hizmetlerde ise 174 binlik istihdam azalışı kaydedilmiştir. Hizmet sektöründe son üç ayda yaşanan kayıp toplamda 1 milyon 515 bine ulaşmıştır. Mevsim etkilerinden arındırılmış verilere göre kadın istihdamında 15 binlik azalışa karşılık, işgücünde 12 binlik artış kaydedilmiştir. Kadın istihdamındaki azalışlar sonucunda kadın tarım dışı işsizlik oranı 0,4 yüzde puan artarak yüzde 18.2 seviyesine yükselmiştir. Erkek işgücü ve istihdamında sırasıyla 77 ve 131 binlik azalış kaydedilmiştir. Erkek istihdamındaki azalış işgücüne kıyasla daha fazla olduğundan erkek tarım dışı işsizlik oranı 0.4 yüzde puan artarak 15.5 seviyesine yükselmiştir.

### Tarım dışı bütün işgücü göstergelerinde düşüş

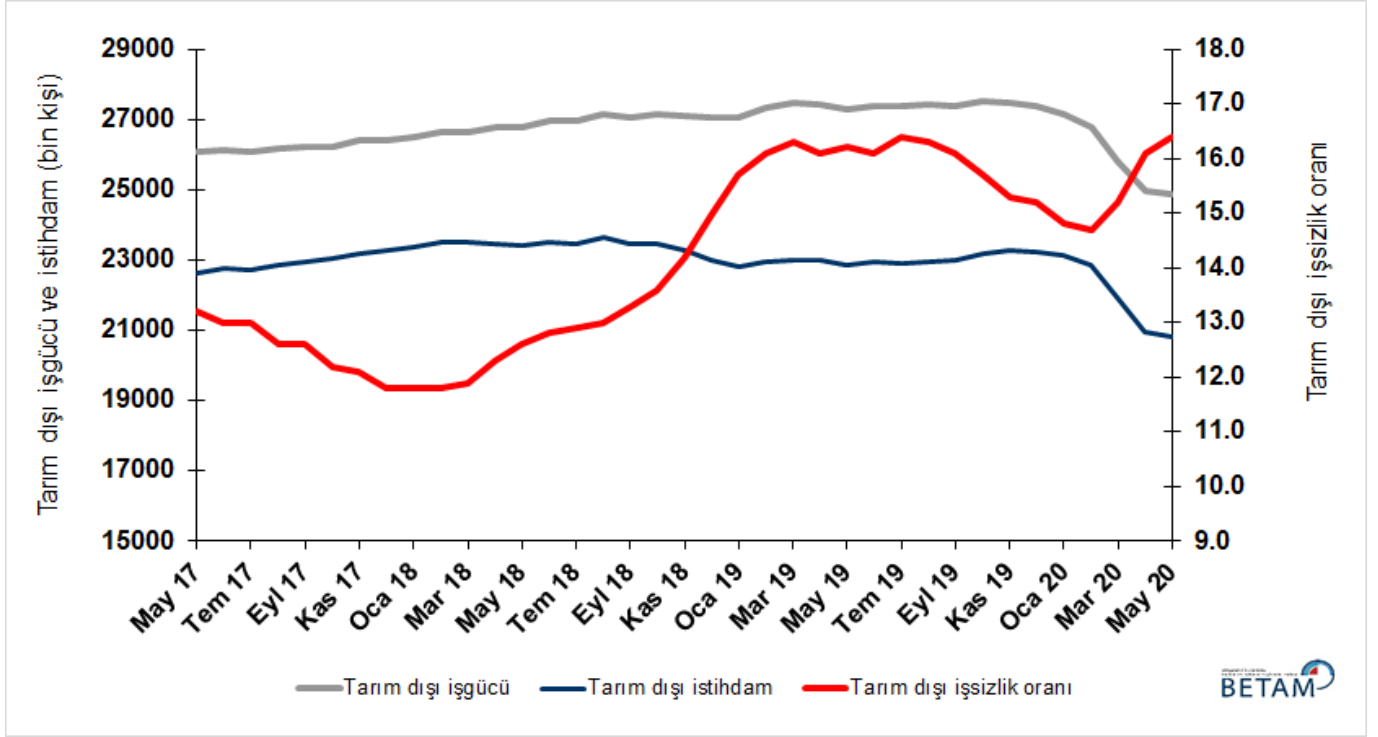
Mevsim etkilerinden arındırılmış verilere göre Mayıs 2020 döneminde (Nisan-Mayıs-Haziran) Nisan 2020 dönemiyle (Mart-Nisan-Mayıs) kıyaslandığında tarım dışı işgücü 77 bin azalarak 24 milyon 883 bine gerilemiştir. Son üç aylık işgücü kaybı 1 milyon 913 bin olmuştur. Tarım dışı istihdam ise 139 bin azalarak 20 milyon 802 bin kişi olarak kaydedilmiştir (Şekil 1, Tablo 1). Son üç aylık istihdam kaybı 2 milyon 055 bin'e ulaşmıştır. İstihdamdaki ve işgücündeki bu gerilemenin sonucunda tarım dışı işsiz sayısı 62 bin kişi artarak 4 milyon 81 bin olarak kaydedilmiş, tarım dışı işsizlik oranı da yüzde 16,4 seviyesine yükselmiştir.

Son dönemlerde hem işgücünde hem de istihdam oranında meydana gelen güçlü azalışlar Mayıs döneminde ivme kaybetmeye başlamıştır. Bu gelişmeler sonucunda işgücüne katılım oranı Mayıs döneminde Nisan dönemine kıyasla sabit kalarak yüzde 47.6, istihdam oranı ise Nisan dönemine kıyasla 0.1 yüzde puan azalarak yüzde 40.9 olarak kaydedilmiştir. Son bir yılda işgücüne katılım oranındaki kayıp 5,3 yüzde puan olarak gerçekleşirken son bir yılda istihdam oranında gerçekleşen kayıp 4,6 yüzde puandır (Şekli 2).

\*Prof. Dr. Seyfettin Gürsel, Betam, Direktör, [seyfettin.gursel@eas.bau.edu.tr](mailto:seyfettin.gursel@eas.bau.edu.tr)

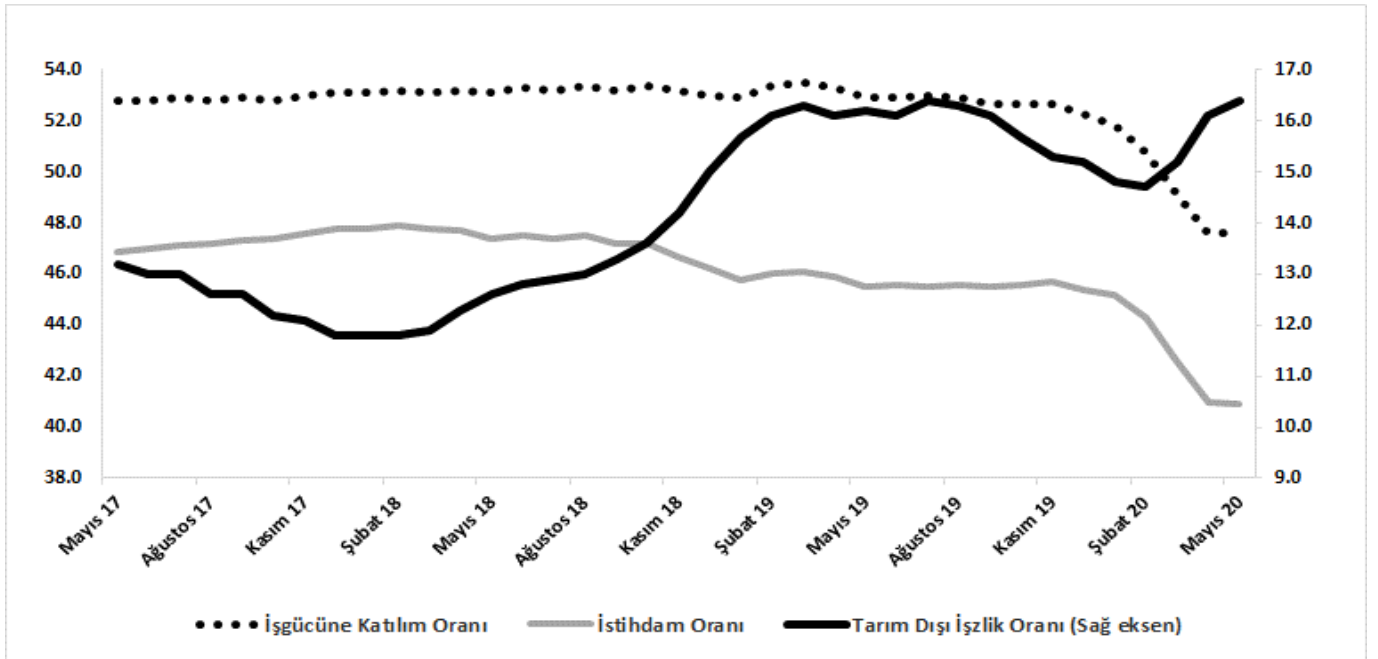
\*\*Hamza Mutluay, Betam, Araştırma Görevlisi, [hamza.mutluay@eas.bau.edu.tr](mailto:hamza.mutluay@eas.bau.edu.tr)

Şekil 1 Mevsim etkilerinden arındırılmış tarım dışı işgücü, istihdam ve işsizlik oranı



Kaynak: TÜİK, Betam

Şekil 2 Mevsim etkilerinden arındırılmış işgücü, istihdam ve tarım dışı işsizlik oranı



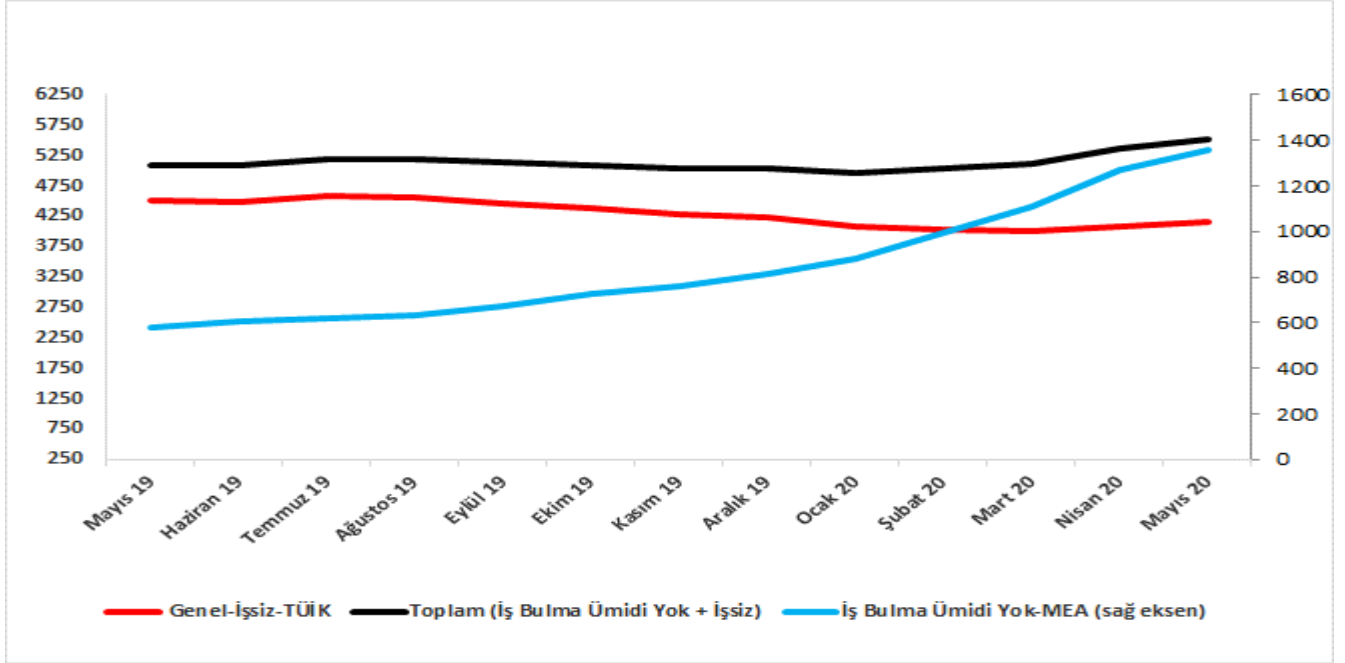
Kaynak: TÜİK, Betam

## İş bulma ümidi olmayanlarda artış

İşgücü tanım icabı istihdamdakiler ile iş arayanların (işsizler) toplamından ibarettir. İşgücündeki istisnai gelişme, işini kaybedenlerin ve ilk kez işgücü piyasasına girecek olanların bir bölümünün "iş bulamayacağını" düşünerek iş aramaktan vazgeçtiğini göstermektedir. Bu davranış önemli ölçüde TÜİK tarafından "iş bulma ümidi olmayanlar" olarak sınıflandıranların sayısındaki artışa yansımaktadır. "İş bulma ümidi olmayanlar" sayısı Ocak 2019'dan beri sürekli artmakta olduğunu ve Şubat, Mart ve Nisan 2020 döneminde artışın hızlandığı gözlemlenmiştir. Mayıs

döneminde ise artışı hızında bir nebze yavaşlama görülse de artış devam etmektedir. Ocak 2019'da bu sayı 500 bin civarındayken bir yıl içinde neredeyse üç katına çıkarak 1 milyon 359 bine ulaşmıştır.

### Şekil 3 Mevsim etkilerinden arındırılmış işsiz sayısı, iş bulma ümidi olmayanlar ve toplamı



Kaynak: TÜİK, Betam

### İşsizlik tahminine ilişkin uyarı

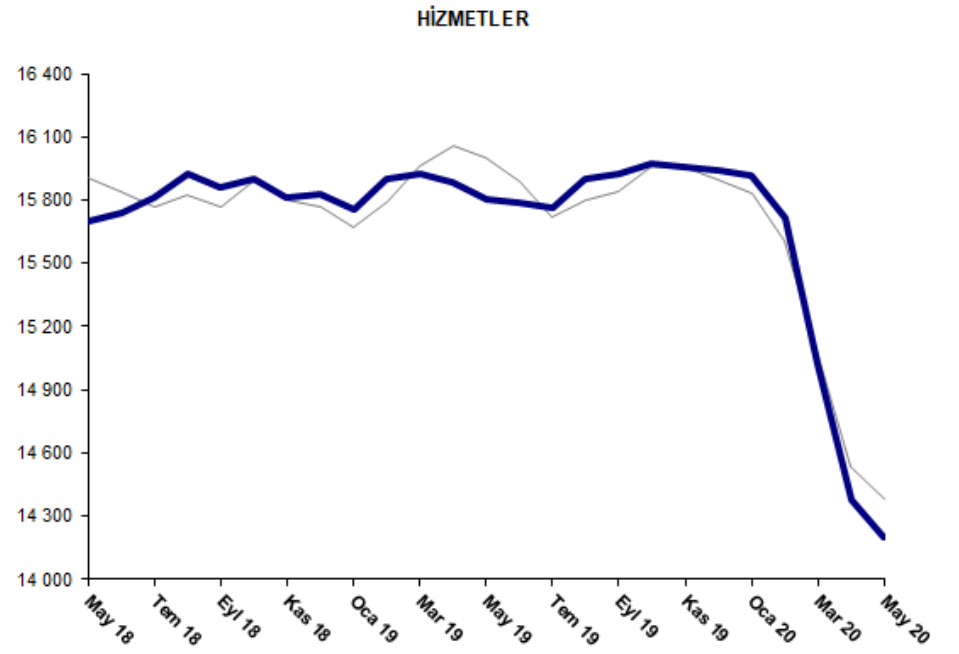
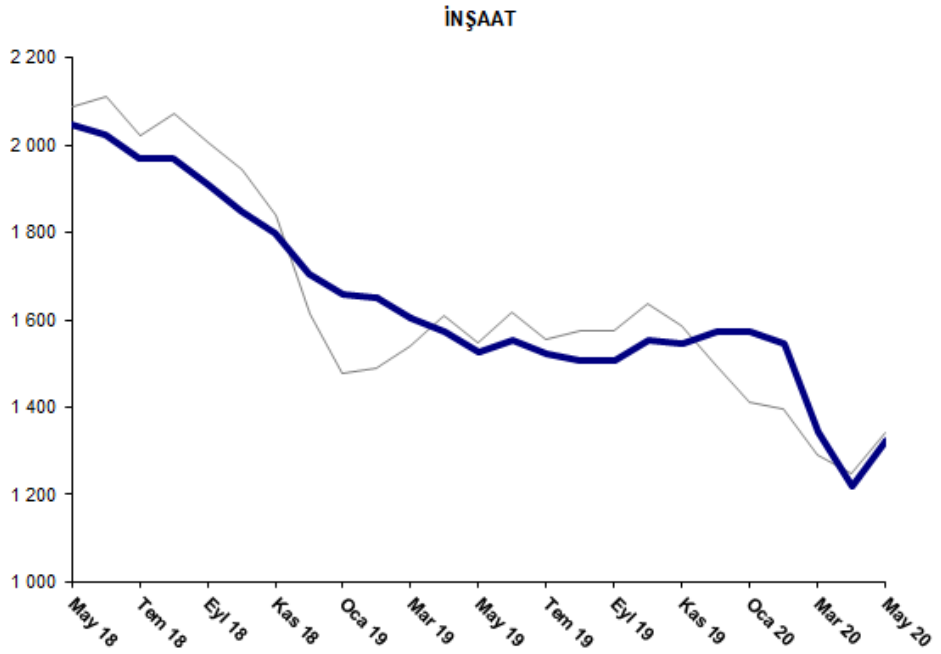
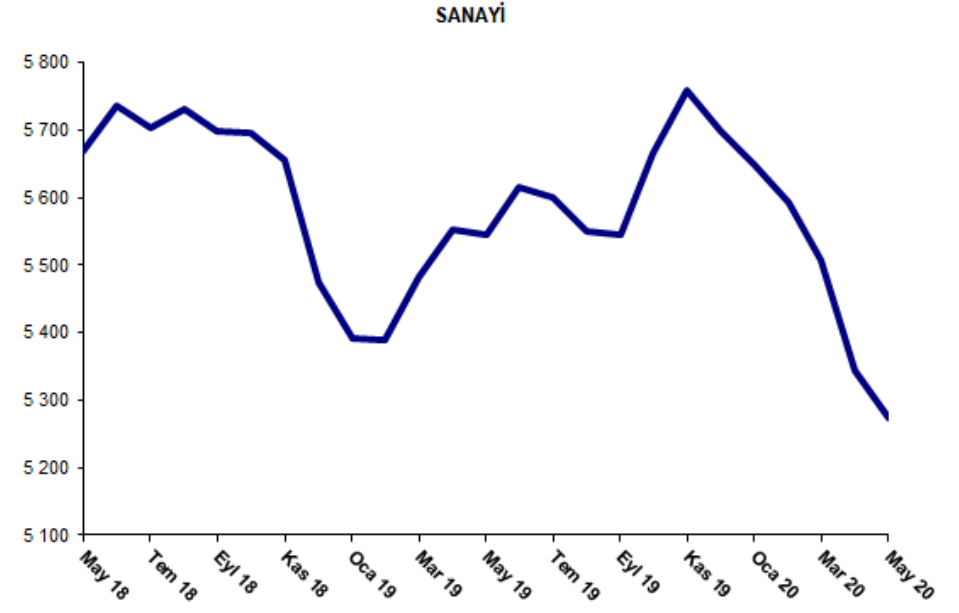
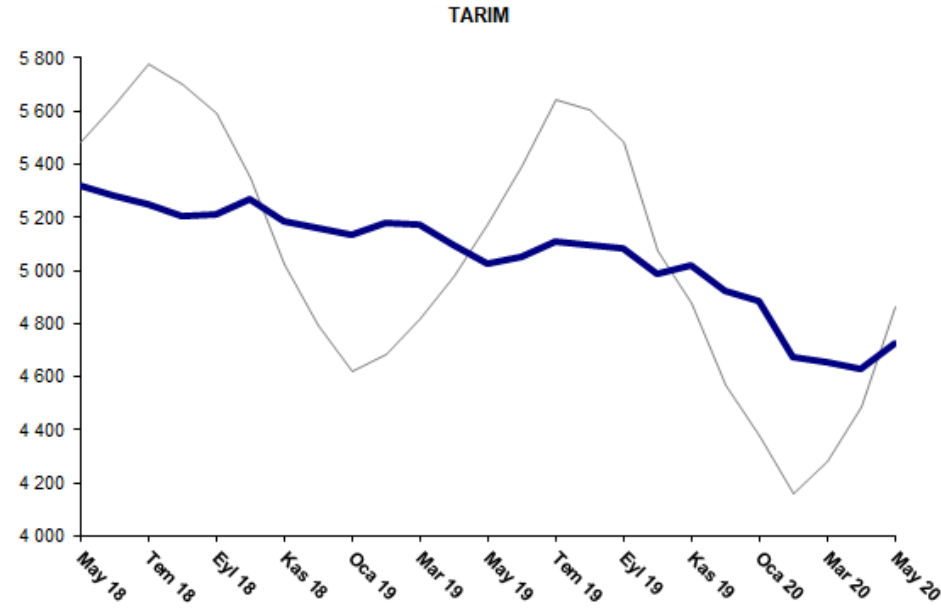
Korona salgınının istihdam üzerindeki olumsuz etkilerini sınırlamak için Kısa Çalışma Ödeneği ve işten çıkarma yerine Ücretsiz izine çıkarma gibi önlemler ekonomik faaliyet düzeyi ile istihdam arasındaki ilişkiyi büyük ölçüde geçersiz kılmış durumdadır. Keza istihdam kayıpları ile işsiz sayısı arasındaki nispeten yüksek korelasyon da dumura uğramıştır. Bu gelişmeler Betam işsizlik tahmin modelinin standart hata aralığını önemli ölçüde artırdığını düşünüyoruz. Bu nedenle bir önceki İşgücü Görünüm notunda olduğu gibi Mayıs dönemi notunda da tahmini yayınlamamayı tercih ediyoruz. Bununla birlikte modelin MEA tarım dışı işsizlik oranının Haziran döneminde yüzde 16,1 seviyesine gerileyeceğini tahmin ettiği bilgisini paylaşmak istiyoruz.

### İnşaat ve tarım istihdamında artışlar

Mevsimsellikten arındırılmış sektörel istihdam verilerine göre Mayıs 2020 döneminde Nisan 2020 dönemine kıyasla tarım ve inşaat sektöründe istihdam artışları kaydedilirken sanayi ve hizmetlerde ise istihdam kayıpları devam etmektedir (Şekil 4, Tablo 2).<sup>1</sup> Mayıs 2020'de sanayi istihdamındaki düşüş azalarak 72 binlik istihdam kaybı kaydedilmiştir. İnşaat sektöründeki azalışlar yerini 107 binlik istihdam artışına bırakmıştır. Tarım sektöründe Mayıs 2020 döneminde 96 binlik artış gerçekleşmiştir. Hizmetlerde Nisan 2020'de yaşanan 647 binlik istihdam kaybına ek olarak bu dönemde 174 binlik istihdam kaybı gerçekleşmiştir. Bu sektörde görülen toplam istihdam kaybı son üç ayda 1 milyon 515 bin olmuştur. Beklendiği gibi Hizmet sektörü Korona salgını nedeniyle alınan önlemlerden en fazla etkilenen sektör olmuştur.

<sup>1</sup> Sektörel istihdam serileri teker teker mevsim etkilerinden arındırılmaktadır. Dolayısıyla sektörel istihdam rakamlarının toplamı, mevsim etkilerinden arındırılmış toplam istihdam rakamından farklı olabilmektedir. Aradaki fark mevsim etkilerinden arındırma prosedürünün lineer olmamasından kaynaklanmaktadır.

Şekil 4 Sektörlerin istihdam değişimi (bin kişi)

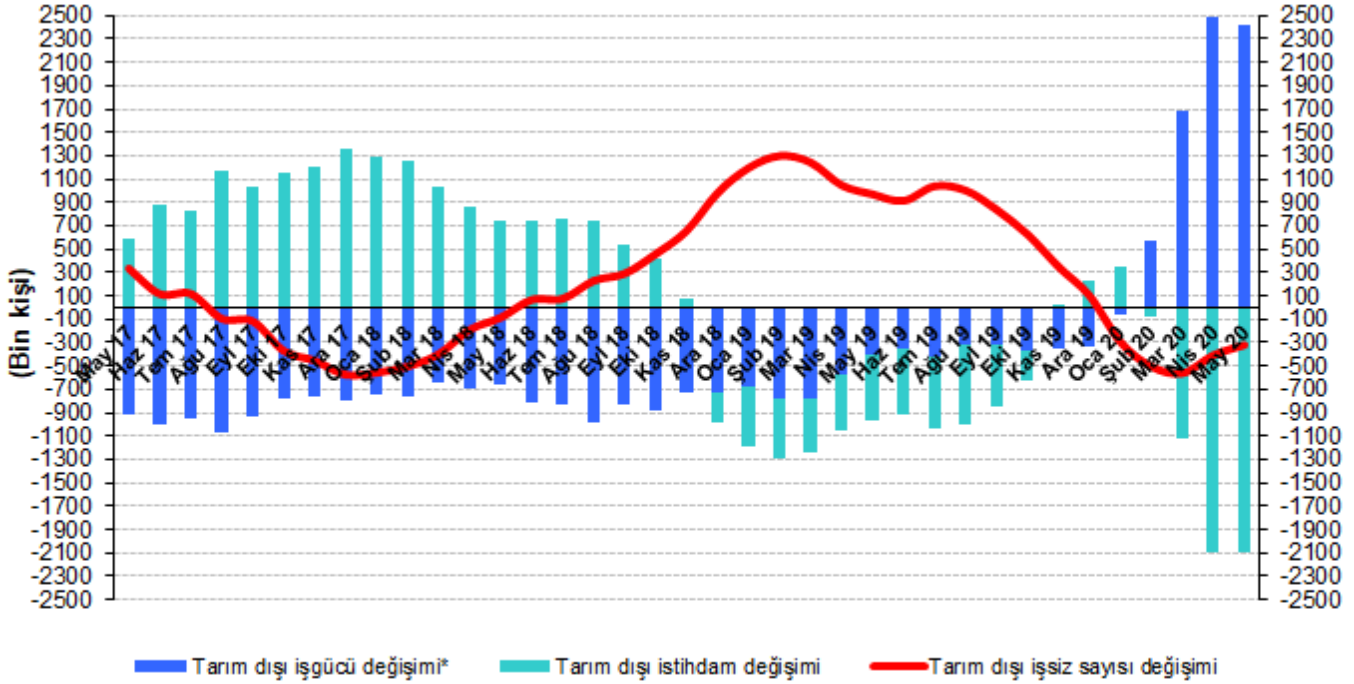


Kaynak: TÜİK, Betam

## Son bir yılda tarım dışı işgücünde ve istihdamında sert düşüş

Mayıs 2020 döneminde bir önceki yılın aynı dönemine kıyasla mevsim etkilerinden arındırılmamış yıllık istihdam kaybı 2 milyon 103 bindir (yüzde 9,1). Buna karşılık Mayıs 2020 döneminde geçen yılın aynı dönemine kıyasla tarım dışı işsiz sayısında artış yerine azalışlar görülmektedir. Son bir yılda işgücünde yaklaşık 2 milyon 416 bin kayıp yaşanırken işsiz sayısı yaklaşık 313 bin azalmıştır. (Şekil 5).

Şekil 5 Tarım dışı işgücü, istihdam ve işsiz sayısında yıllık değişimler



\* İşgücündeki artış işsiz sayısını artırıcı etki yaptığından iş gücündeki değişim negatif olarak gösterilmiştir.



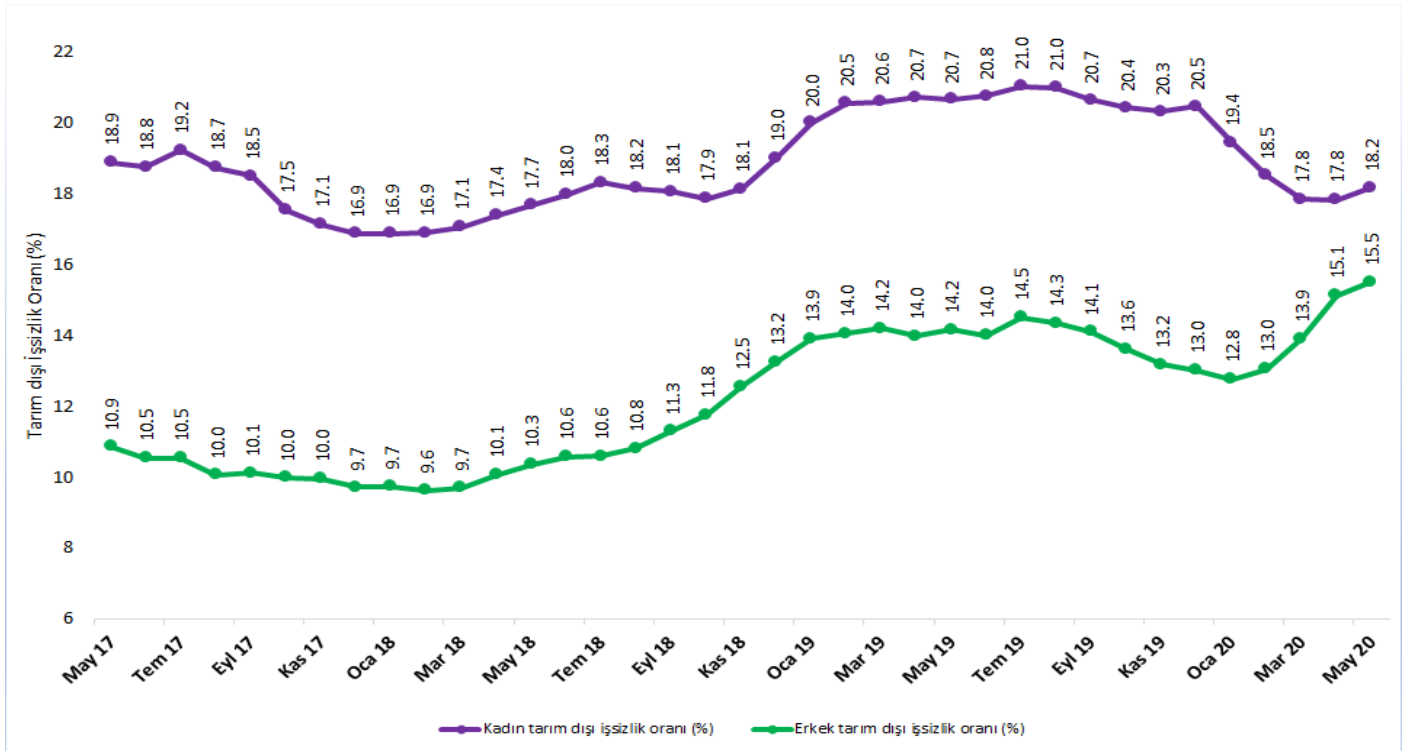
Kaynak: TÜİK, Betam

## Erkek ve kadın işsizlik oranlarında artışlar

Şekil 6'da mevsim etkilerinden arındırılmış kadın ve erkek tarım dışı işsizlik oranları verilmektedir.<sup>2</sup> Mayıs 2020 döneminde kadınların tarım dışı işsizlik oranı Nisan 2020'ye kıyasla 0,4 yüzde puan artarak yüzde 18,2 olarak kaydedilmiştir. Erkeklerin işsizlik oranı ise 0,4 puan artarak yüzde 15,5 olarak gerçekleşmiştir. Kadınlarda son 3 ayda işgücünde görülen ciddi azalış Mayıs döneminde yerini artışa bırakmıştır (12 bin kişi). Erkeklerde tarım dışı işsizlik oranının artış göstermesinin sebebi istihdam oranındaki azalışın (131 bin kişi) işgücündeki azalıştan (77 bin) daha yüksek olmasıdır (Tablo 3). Bu gelişmeler sonucu tarım dışı işsizlik oranlarındaki toplumsal cinsiyet farkı değişmeyerek yüzde 2,7 puan olarak kaydedilmiştir.

<sup>2</sup>TÜİK Şubat 2014 döneminde işgücü piyasası verilerinde önemli düzeltmelere gitmiştir. Bu kapsamda, TÜİK çeşitli işgücü verilerini geriye doğru düzeltilmiş ve mevsim etkilerinden arındırılmış verileri de açıklamaya devam etmiştir. Ancak düzeltmeler toplumsal cinsiyet ayrımında yapılmamıştır. Bu sebeple kadın ve erkek işgücü verileri mevsimsel etkilerden arındırma işleminin sağlıklı olarak yapılamamıştır. Zira mevsim etkilerinden arındırma işlemi için en az 36 gözlem gerekmektedir. Şubat 2017 dönemi verilerinin açıklanmasıyla birlikte mevsim etkilerinden arındırma işlemi için gerekli olan 36 gözlem sayısı sağlanmıştır ve bu dönemden itibaren Betam toplumsal cinsiyet ayrımında mevsim etkilerinden arındırma işlemini yapmaktadır. Yine de mevsim etkilerinden arındırmanın en azından bir süre daha serilerde fazladan oynaklığa sebep olabileceği unutulmamalıdır.

**Şekil 6: Mevsim etkilerinden arındırılmış kadın ve erkek tarım dışı işsizlik oranları (%)**



Kaynak: TÜİK, Betam

**Tablo 1 Mevsim etkilerinden arındırılmış tarım dışı işgücü göstergeleri (bin kişi) \***

	İşgücü	İstihdam	İşsizlik	İşsizlik Oranı	Aylık değişimler		
					İşgücü	İstihdam	İşsizlik
<b>Mayıs 17</b>	26091	22647	3444	13.2%			
<b>Haziran 17</b>	26145	22746	3399	13.0%	54	99	-45
<b>Temmuz 17</b>	26102	22709	3393	13.0%	-43	-37	-6
<b>Ağustos 17</b>	26172	22874	3298	12.6%	69	165	-96
<b>Eylül 17</b>	26237	22931	3306	12.6%	65	57	8
<b>Ekim 17</b>	26241	23040	3201	12.2%	5	109	-104
<b>Kasım 17</b>	26390	23197	3193	12.1%	149	157	-8
<b>Aralık 17</b>	26410	23294	3116	11.8%	20	97	-77
<b>Ocak 18</b>	26517	23388	3129	11.8%	107	94	13
<b>Şubat 18</b>	26647	23503	3144	11.8%	130	115	15
<b>Mart 18</b>	26658	23486	3172	11.9%	11	-17	28
<b>Nisan 18</b>	26757	23466	3291	12.3%	99	-20	119
<b>Mayıs 18</b>	26788	23413	3375	12.6%	31	-53	84
<b>Haziran 18</b>	26948	23499	3449	12.8%	160	86	74
<b>Temmuz 18</b>	26962	23484	3478	12.9%	14	-15	29
<b>Ağustos 18</b>	27159	23628	3531	13.0%	197	144	53
<b>Eylül 18</b>	27074	23473	3601	13.3%	-85	-155	70
<b>Ekim 18</b>	27137	23446	3691	13.6%	63	-27	90
<b>Kasım 18</b>	27115	23265	3850	14.2%	-21	-181	160
<b>Aralık 18</b>	27062	23003	4059	15.0%	-53	-262	209
<b>Ocak 19</b>	27049	22802	4247	15.7%	-14	-201	187
<b>Şubat 19</b>	27341	22939	4402	16.1%	292	137	155
<b>Mart 19</b>	27486	23006	4480	16.3%	145	67	78
<b>Nisan 19</b>	27422	23007	4415	16.1%	-64	1	-65
<b>Mayıs 19</b>	27300	22877	4423	16.2%	-122	-130	8
<b>Haziran 19</b>	27364	22958	4406	16.1%	64	81	-17
<b>Temmuz 19</b>	27380	22890	4490	16.4%	17	-68	85
<b>Ağustos 19</b>	27432	22961	4471	16.3%	52	71	-19
<b>Eylül 19</b>	27390	22980	4410	16.1%	-43	19	-62
<b>Ekim 19</b>	27512	23193	4319	15.7%	123	213	-90
<b>Kasım 19</b>	27463	23261	4202	15.3%	-50	68	-118
<b>Aralık 19</b>	27373	23212	4161	15.2%	-90	-49	-41
<b>Ocak 20</b>	27153	23134	4019	14.8%	-220	-78	-142
<b>Şubat 20</b>	26796	22857	3939	14.7%	-357	-277	-80
<b>Mart 20</b>	25796	21875	3921	15.2%	-1000	-982	-18
<b>Nisan 20</b>	24959	20941	4018	16.1%	-837	-934	97
<b>Mayıs 20</b>	24883	20802	4081	16.4%	-77	-139	62

Kaynak: TÜİK, Betam

**Tablo 2 Mevsim etkilerinden arındırılmış sektörel istihdam (bin kişi) \***

	Tarım	Sanayi	İnşaat	Hizmetler	Aylık değişimler			
					Tarım	Sanayi	İnşaat	Hizmetler
Mayıs 17	5397	5386	2086	15174				
Haziran 17	5405	5383	2080	15283	8	-3	-6	109
Temmuz 17	5503	5363	2121	15225	98	-20	41	-58
Ağustos 17	5467	5437	2169	15268	-36	74	48	43
Eylül 17	5489	5421	2121	15388	22	-16	-48	120
Ekim 17	5470	5470	2090	15480	-19	49	-31	92
Kasım 17	5482	5470	2128	15599	12	0	38	119
Aralık 17	5538	5514	2176	15605	56	44	48	6
Ocak 18	5483	5567	2199	15622	-55	53	23	17
Şubat 18	5454	5627	2190	15686	-29	60	-9	64
Mart 18	5393	5618	2151	15717	-61	-9	-39	31
Nisan 18	5395	5650	2095	15721	2	32	-56	4
Mayıs 18	5320	5669	2045	15699	-75	19	-50	-22
Ağustos 17	5282	5737	2023	15738	-38	68	-22	39
Temmuz 18	5249	5703	1970	15811	-33	-34	-53	73
Ağustos 18	5205	5730	1971	15927	-44	27	1	116
Eylül 18	5209	5698	1912	15863	4	-32	-59	-64
Ekim 18	5267	5696	1849	15901	58	-2	-63	38
Kasım 18	5188	5656	1798	15811	-79	-40	-51	-90
Aralık 18	5157	5474	1704	15825	-31	-182	-94	14
Ocak 19	5135	5392	1657	15754	-22	-82	-47	-71
Şubat 19	5180	5388	1652	15899	45	-4	-5	145
Mart 19	5172	5482	1602	15922	-8	94	-50	23
Nisan 19	5095	5553	1572	15883	-77	71	-30	-39
Mayıs 19	5027	5546	1528	15803	-68	-7	-44	-80
Haziran 19	5052	5616	1553	15789	25	70	25	-14
Temmuz 19	5106	5600	1524	15766	54	-16	-29	-23
Ağustos 19	5095	5551	1506	15904	-11	-49	-18	138
Eylül 19	5082	5546	1506	15928	-13	-5	0	24
Ekim 19	4985	5666	1555	15972	-97	120	49	44
Kasım 19	5022	5758	1546	15957	37	92	-9	-15
Aralık 19	4922	5699	1571	15942	-100	-59	25	-15
Ocak 20	4887	5649	1572	15913	-35	-50	1	-29
Şubat 20	4673	5593	1544	15719	-214	-56	-28	-194
Mart 20	4657	5508	1342	15025	-16	-85	-202	-694
Nisan 20	4627	5344	1219	14378	-30	-164	-123	-647
Mayıs 20	4723	5272	1326	14204	96	-72	107	-174

Kaynak: TÜİK, Betam



**Tablo 3: Mevsim etkilerinden arındırılmış kadın ve erkek tarım dışı işgücü göstergeleri (bin kişi)**

	Kadın			Erkek		
	İşgücü	İstihdam	İşsiz	İşgücü	İstihdam	İşsiz
Mayıs 17	7670	6221	1449	18419	16420	1999
Haziran 17	7679	6239	1440	18464	16518	1946
Temmuz 17	7678	6203	1475	18469	16524	1945
Ağustos 17	7687	6247	1440	18505	16645	1860
Eylül 17	7743	6310	1433	18495	16624	1870
Ekim 17	7764	6403	1361	18473	16629	1843
Kasım 17	7835	6493	1342	18533	16689	1844
Aralık 17	7858	6533	1325	18538	16739	1799
Ocak 18	7942	6602	1340	18593	16783	1810
Şubat 18	7964	6618	1346	18670	16875	1796
Mart 18	7964	6606	1359	18700	16886	1814
Nisan 18	8008	6617	1392	18738	16852	1886
Mayıs 18	8043	6622	1421	18724	16787	1937
Haziran 18	8095	6641	1455	18864	16869	1995
Temmuz 18	8103	6619	1484	18887	16886	2001
Ağustos 18	8172	6688	1483	19021	16965	2057
Eylül 18	8145	6674	1471	18949	16810	2139
Ekim 18	8227	6757	1469	18902	16679	2223
Kasım 18	8238	6744	1494	18870	16503	2368
Aralık 18	8304	6726	1578	18733	16251	2482
Ocak 19	8380	6704	1676	18683	16087	2597
Şubat 19	8467	6727	1740	18848	16201	2647
Mart 19	8528	6771	1756	18922	16237	2685
Nisan 19	8479	6723	1756	18937	16292	2645
Mayıs 19	8412	6675	1738	18874	16200	2673
Haziran 19	8432	6682	1750	18938	16289	2649
Temmuz 19	8423	6652	1771	19020	16260	2760
Ağustos 19	8442	6669	1772	19051	16319	2732
Eylül 19	8382	6651	1731	19019	16338	2681
Ekim 19	8446	6721	1726	19056	16463	2593
Kasım 19	8380	6678	1702	19078	16563	2514
Aralık 19	8358	6648	1710	19017	16543	2475
Ocak 20	8293	6680	1613	18855	16449	2406
Şubat 20	8135	6630	1506	18647	16215	2432
Mart 20	7771	6385	1386	17995	15493	2502
Nisan 20	7419	6096	1322	17495	14850	2645
Mayıs 20	7431	6081	1350	17418	14718	2700

Kaynak: TÜİK, Betam

Ek Tablo 1 Mevsim etkilerinden arındırılmış İKO, İO ve Tarım Dışı İşsizlik Oranı (%)

	İşgücüne Katılım Oranı	İstihdam Oranı	Tarım Dışı İşsizlik Oranı
<b>Mart 17</b>	52.8	46.7	13.8
<b>Nisan 17</b>	52.8	46.9	13.3
<b>Mayıs 17</b>	52.8	46.9	13.2
<b>Haziran 17</b>	52.8	47.0	13.0
<b>Temmuz 17</b>	52.9	47.1	13.0
<b>Ağustos 17</b>	52.8	47.2	12.6
<b>Eylül 17</b>	52.9	47.3	12.6
<b>Ekim 17</b>	52.8	47.4	12.2
<b>Kasım 17</b>	53.0	47.6	12.1
<b>Aralık 17</b>	53.1	47.8	11.8
<b>Ocak 18</b>	53.1	47.8	11.8
<b>Şubat 18</b>	53.2	47.9	11.8
<b>Mart 18</b>	53.1	47.8	11.9
<b>Nisan 18</b>	53.2	47.7	12.3
<b>Mayıs 18</b>	53.1	47.4	12.6
<b>Haziran 18</b>	53.3	47.5	12.8
<b>Temmuz 18</b>	53.2	47.4	12.9
<b>Ağustos 18</b>	53.4	47.5	13.0
<b>Eylül 18</b>	53.2	47.2	13.3
<b>Ekim 18</b>	53.4	47.2	13.6
<b>Kasım 18</b>	53.2	46.7	14.2
<b>Aralık 18</b>	53.0	46.2	15.0
<b>Ocak 19</b>	52.9	45.8	15.7
<b>Şubat 19</b>	53.4	46.0	16.1
<b>Mart 19</b>	53.5	46.1	16.3
<b>Nisan 19</b>	53.3	45.9	16.1
<b>Mayıs 19</b>	52.9	45.5	16.2
<b>Haziran 19</b>	52.9	45.6	16.1
<b>Temmuz 19</b>	53.0	45.5	16.4
<b>Ağustos 19</b>	52.9	45.6	16.3
<b>Eylül 19</b>	52.7	45.5	16.1
<b>Ekim 19</b>	52.7	45.6	15.7
<b>Kasım 19</b>	52.7	45.7	15.3
<b>Aralık 19</b>	52.3	45.4	15.2
<b>Ocak 20</b>	51.8	45.2	14.8
<b>Şubat 20</b>	50.8	44.3	14.7
<b>Mart 20</b>	49.1	42.6	15.2
<b>Nisan 20</b>	47.6	41.0	16.1
<b>Mayıs 20</b>	47.6	40.9	16.4

Kaynak: TÜİK

**Ek Tablo 2 Mevsim etkilerinden arındırılmış İřsiz Sayısı Ve İř Bulma Ümidi Olmayan Sayısı \***

	<b>İř Bulma Ümidi Yok</b>	<b>İřsiz- TÜİK</b>	<b>Toplam</b>
<b>Ocak 19</b>	562	4358	4920
<b>Şubat 19</b>	557	4492	5049
<b>Mart 19</b>	537	4565	5102
<b>Nisan 19</b>	555	4537	5092
<b>Mayıs 19</b>	578	4519	5097
<b>Haziran 19</b>	605	4496	5101
<b>Temmuz 19</b>	617	4578	5195
<b>Ağustos 19</b>	635	4550	5185
<b>Eylül 19</b>	676	4469	5145
<b>Ekim 19</b>	725	4376	5101
<b>Kasım 19</b>	759	4279	5038
<b>Aralık 19</b>	812	4234	5046
<b>Ocak 20</b>	882	4090	4972
<b>Şubat 20</b>	998	4034	5032
<b>Mart 20</b>	1112	4014	5126
<b>Nisan 20</b>	1271	4091	5362
<b>Mayıs 20</b>	1359	4166	5525

Kaynak: TÜİK, Betam