

İŞGÜCÜNE KATILIM 8 YIL, İSTİHDAMA KATILIM 10 YIL ÖNCESİNE GERİLEDİ

Seyfettin Gürsel*, Mehmet Cem Şahin**

Yönetici Özeti

Mevsim etkilerinden arındırılmış işgücü verilerine göre tarım dışı işsizlik oranı Nisan 2020 döneminde Mart 2020 dönemine kıyasla 0,9 yüzde puan artarak yüzde 16,1 olarak gerçekleşmiştir. Bu dönemde tarım dışı istihdam 934 bin kişi azalırken, tarım dışı işgücü 837 bin kişi azalmıştır. Sektörel verilere göre tüm sektörlerde istihdam kaybı yaşanmıştır. Tarım sektöründe 34 binlik istihdam azalışı kaydedilirken, sanayide 164 bin, inşaatta ise 123 binlik istihdam azalışı kaydedilmiştir. En çarpıcı azalış ise 647 bin kişi ile hizmet sektöründe görülmüştür. Bu sektörde son iki ayda yaşanan kayıp toplamda 1 milyon 341 bine ulaşmıştır. Mevsim etkilerinden arındırılmış verilere göre kadın istihdamında 289 binlik azalışa karşılık, işgücünde 353 binlik azalış kaydedilmiştir. Kadın işgücü ve istihdamındaki azalışlar sonucunda kadın tarım dışı işsizlik oranı değişmemiştir. Erkek işgücü ve istihdamında sırasıyla 499 ve 643 binlik azalış kaydedilmiştir. Erkek istihdamındaki azalış işgücüne kıyasla daha fazla olduğundan erkek tarım dışı işsizlik oranı 1.2 yüzde puan artarak 15.1 seviyesine yükselmiştir.

Tarım dışı bütün işgücü göstergelerinde düşüş

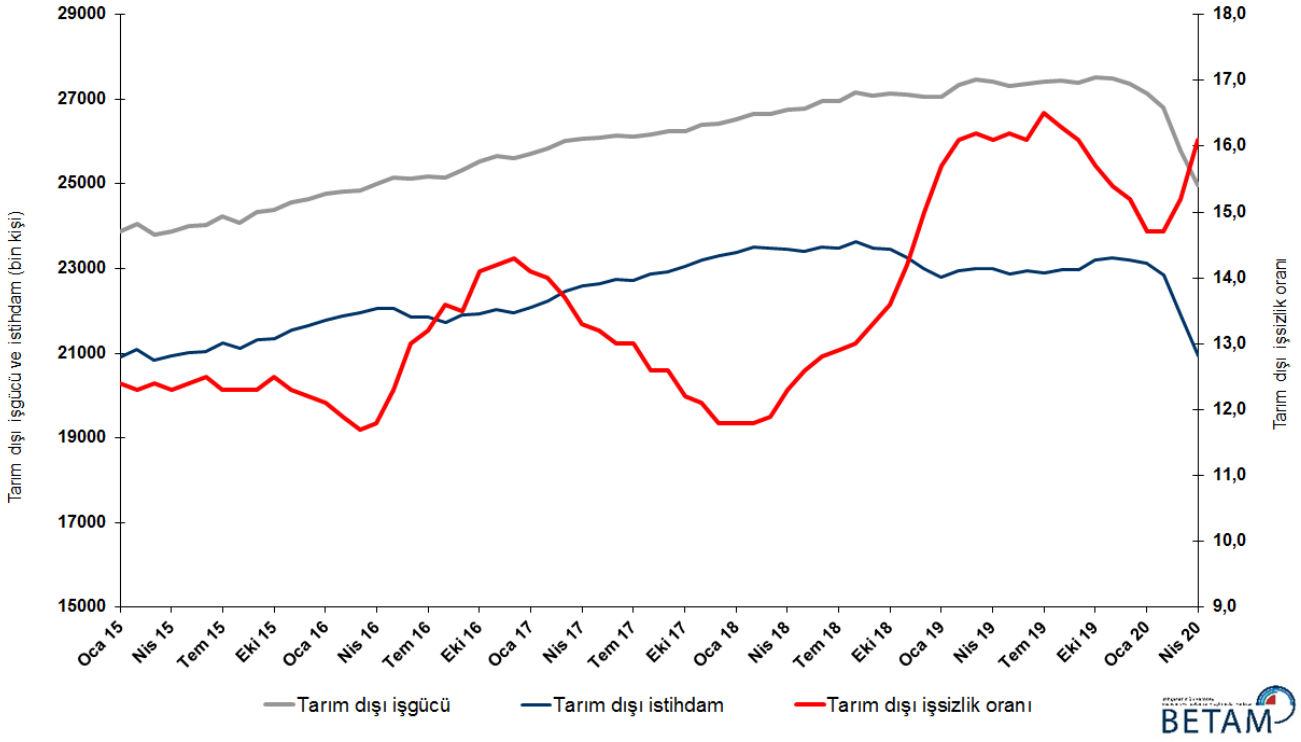
Mevsim etkilerinden arındırılmış verilere göre Nisan 2020 döneminde (Mart-Nisan-Mayıs) Mart 2020 dönemiyle (Şubat-Mart-Nisan) kıyaslandığında tarım dışı işgücü 837 bin azalarak 24 milyon 959 bine gerilemiştir. Son iki aylık işgücü kaybı 1 milyon 835 bin olmuştur. Tarım dışı istihdam ise 934 bin azalarak 20 milyon 941 bin kişi olarak kaydedilmiştir (Şekil 1, Tablo 1). Son iki aylık istihdam kaybı 1 milyon 915 bin'e ulaşmıştır. İstihdamdaki ve işgücündeki bu çarpıcı gerilemenin sonucunda tarım dışı işsiz sayısı 97 bin kişi artarak 4 milyon 18 bin olarak kaydedilmiş, tarım dışı işsizlik oranı da yüzde 16,1 seviyesine yükselmiştir.

İşgücü piyasası görünümünü daha iyi analiz etmek açısından araştırma notumuza işgücü, istihdam oranı (işgücünün ve istihdamın kurumsal olmaya nüfusa oranları) ile tarım dışı işsizlik oranlarını içeren Şekil 2'yi ekledik. Şubat-Mart dönemlerinde hem işgücünde hem de istihdam oranında meydana gelen azalışlar salgının da etkisiyle Nisan döneminde de devam etmektedir. Sonuç olarak Kurumsal olmayan çalışabilir nüfus artmaya devam ederken işgücüne katılım oranı Ağustos 2012'de gördüğü seviye olan yüzde 47,5'e, istihdam oranı ise Mart 2010'da gördüğü yüzde 41,0 seviyesine gerilemiştir. Son bir yılda işgücüne katılım oranındaki kayıp 5,7 yüzde puan olarak gerçekleşirken son bir yılda istihdam oranında gerçekleşen kayıp 4,8 yüzde puandır.

*Prof. Dr. Seyfettin Gürsel, Betam, Direktör, seyfettin.gursel@eas.bau.edu.tr

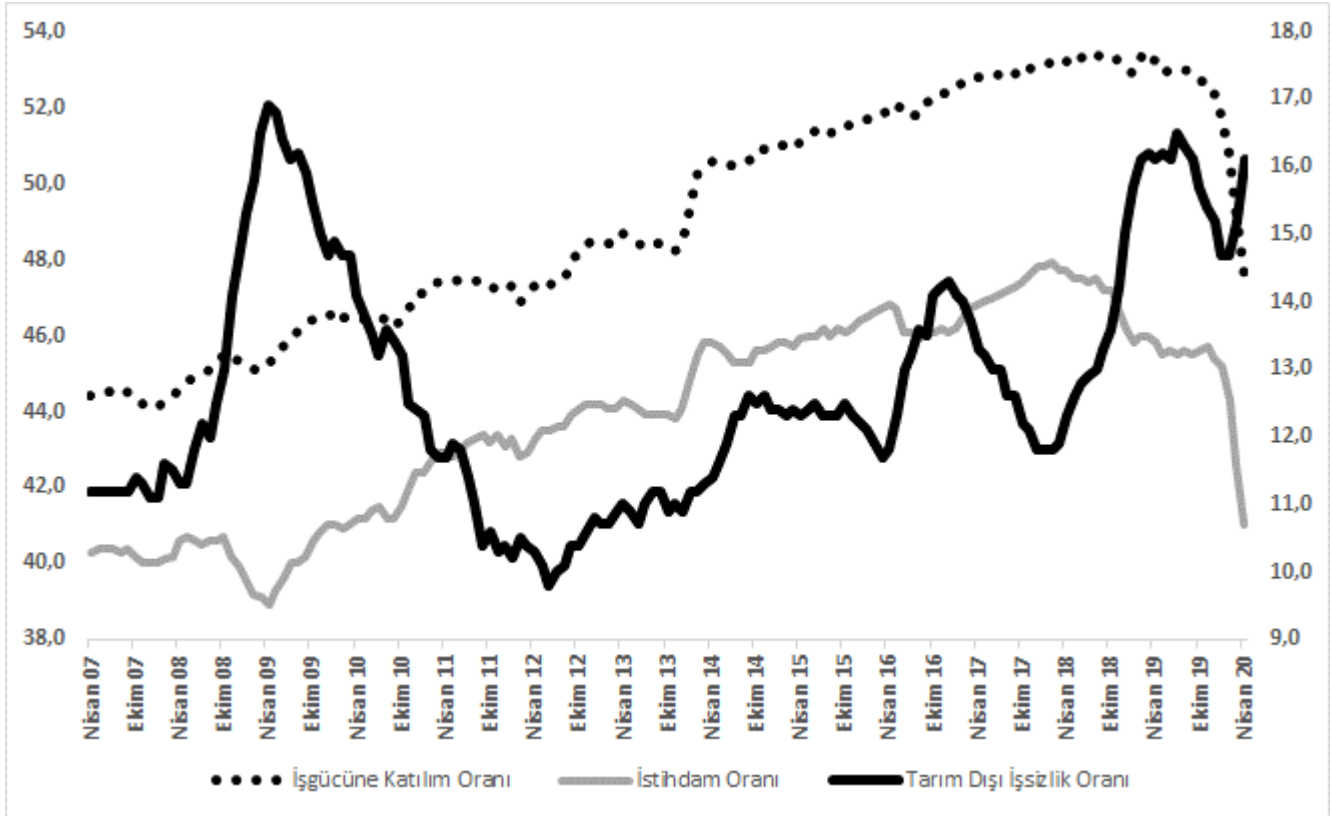
**Mehmet Cem Şahin, Betam, Araştırma Görevlisi, mehmetcem.sahin@eas.bau.edu.tr

Şekil 1 Mevsim etkilerinden arındırılmış tarım dışı işgücü, istihdam ve işsizlik oranı



Kaynak: TÜİK, Betam

Şekil 2 Mevsim etkilerinden arındırılmış işgücü, istihdam ve tarım dışı işsizlik oranı

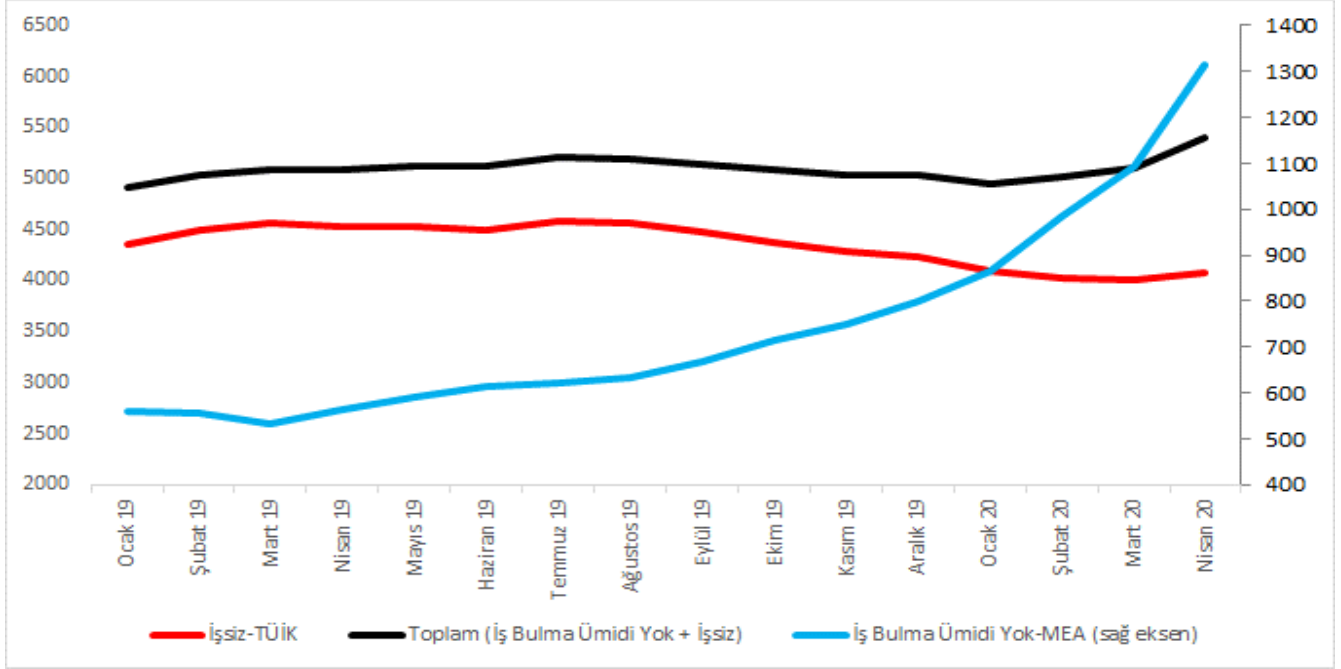


Kaynak: TÜİK, Betam

İş bulma ümidi olmayanlarda büyük artış

İşgücü tanım icabı istihdamdakiler ile iş arayanların (işsizler) toplamından ibarettir. İşgücündeki istisnai gelişme, işini kaybedenlerin ve ilk kez işgücü piyasasına girecek olanların bir bölümünün "iş bulamayacağını" düşünerek iş aramaktan vazgeçtiğini göstermektedir. Bu davranış önemli ölçüde TÜİK tarafından "iş bulma ümidi olmayanlar" olarak sınıflandıranların sayısındaki artışa yansımaktadır. "İş bulma ümidi olmayanlar" sayısı Ocak 2019'dan beri sürekli artmakta, Şubat, Mart ve Nisan 2020 döneminde artışın hızlandığı gözlemlenmektedir. Ocak 2019'da bu sayı 500 bin civarındayken bir yıl içinde iki katına çıkarak 1 milyon 300 bine ulaşmıştır.

Şekil 3 Mevsim etkilerinden arındırılmış işsiz sayısı, iş bulma ümidi olmayanlar ve toplamı



Kaynak: TÜİK, Betam

İşsizlik tahminine ilişkin uyarı

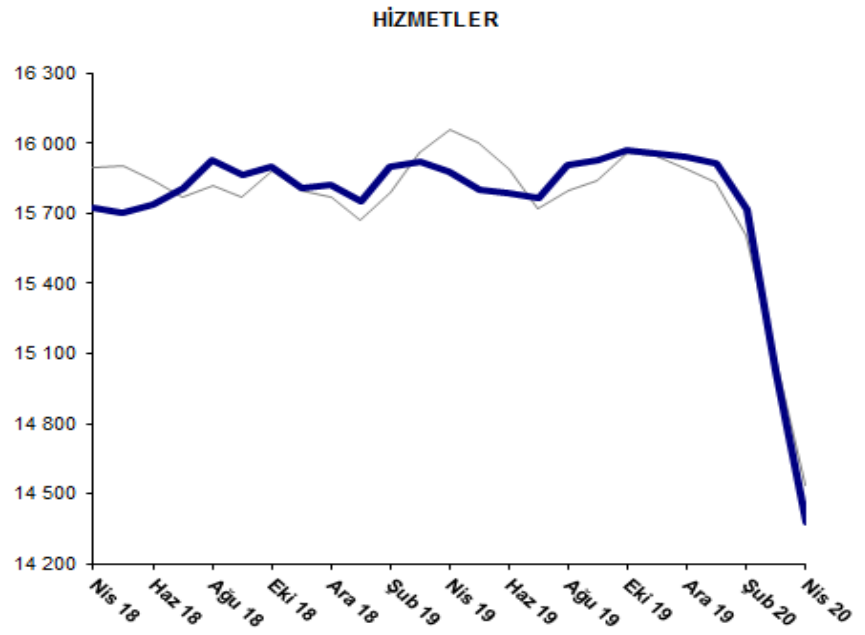
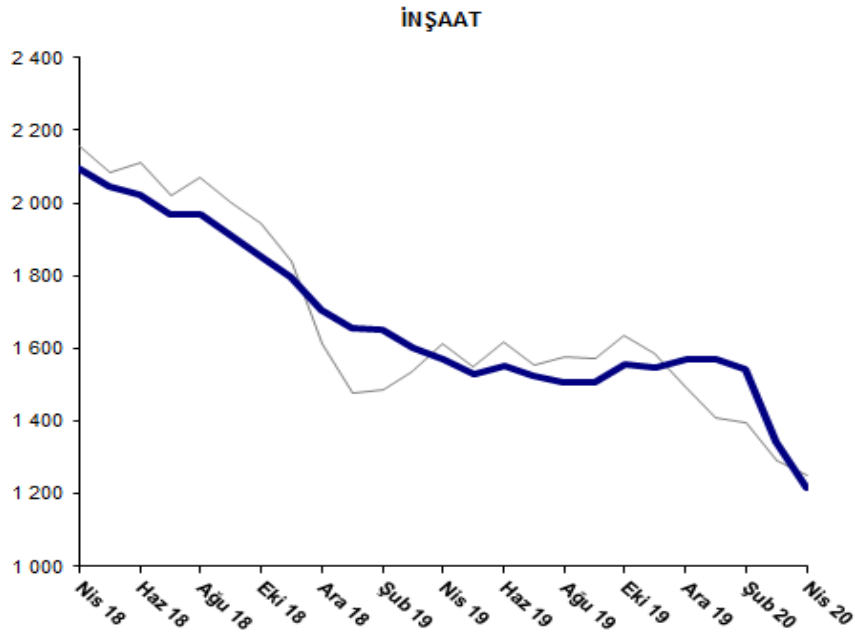
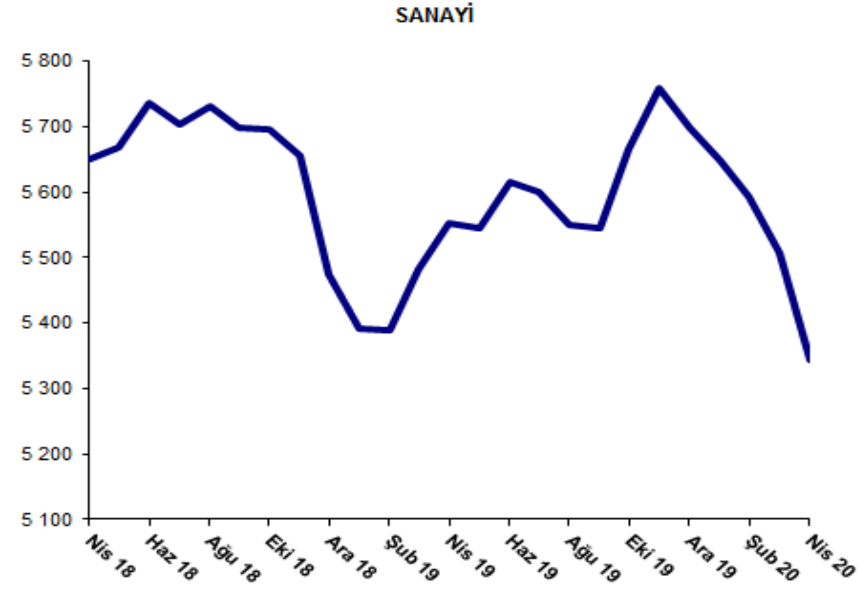
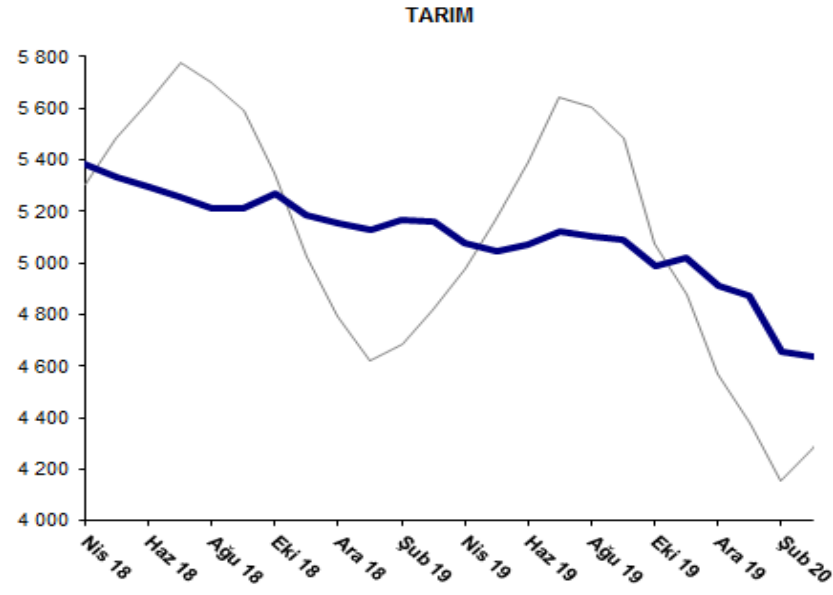
Korona salgınının istihdam üzerindeki olumsuz etkilerini sınırlamak için Kısa Çalışma Ödeneği ve işten çıkarma yerine Ücretsiz izine çıkarma gibi önlemler ekonomik faaliyet düzeyi ile istihdam arasındaki ilişkiyi büyük ölçüde geçersiz kılmış durumdadır. Keza istihdam kayıpları ile işsiz sayısı arasındaki nispeten yüksek korelasyon da dumura uğramıştır. Bu gelişmeler Betam işsizlik tahmin modelinin standart hata aralığını önemli ölçüde artırdığını düşünüyoruz. Bu nedenle bir önceki İşgücü Görünüm notunda olduğu gibi Nisan dönemi notunda da tahmini yayınlamamayı tercih ediyoruz. Bununla birlikte modelin MEA tarım dışı işsizlik oranının Mayıs döneminde yüzde 16,2'ye yükseleceğini tahmin ettiği bilgisini paylaşmak istiyoruz.

Hizmet istihdamında sert düşüş

Mevsimsellikten arındırılmış sektörel istihdam verilerine göre Nisan 2020 döneminde Mart 2020 dönemine kıyasla bütün sektörlerde istihdam azalışı kaydedilmiştir (Şekil 4, Tablo 2).¹ Mart 2020 döneminde de benzer bir gelişme yaşanmıştı. Nisan 2020'de sanayi istihdamındaki düşüş hızlanırken, inşaat sektöründeki düşüş yavaşlamıştır. Sanayi istihdamı, Mart 2020'de yaşadığı 85 binlik kayıba ek olarak bu dönemde 164 binlik istihdam kaybı yaşamıştır. İnşaat istihdamında Mart 2020'de görülen 202 binlik istihdam düşüşüne Nisan döneminde 123 binlik istihdam kaybı eklenmiştir. Tarım sektöründe Nisan 2020 döneminde 34 binlik azalış gerçekleşmiştir. Hizmetlerde Mart 2020'da yaşanan 694 binlik istihdam kaybına ek olarak bu dönemde 647 binlik istihdam kaybı gerçekleşmiştir. Bu sektörde görülen toplam istihdam kaybı 1 milyon 341 bin (Şubat hizmet istihdamı seviyesinin %8,5'i) olmuştur. Beklendiği gibi Hizmet sektörü Korona salgını nedeniyle alınan önlemlerden en fazla etkilenen sektör olmuştur.

¹ Sektörel istihdam serileri teker teker mevsim etkilerinden arındırılmaktadır. Dolayısıyla sektörel istihdam rakamlarının toplamı, mevsim etkilerinden arındırılmış toplam istihdam rakamından farklı olabilmektedir. Aradaki fark mevsim etkilerinden arındırma prosedürünün lineer olmamasından kaynaklanmaktadır.

Şekil 4 Sektörlerin istihdam değişimi (bin kişi)

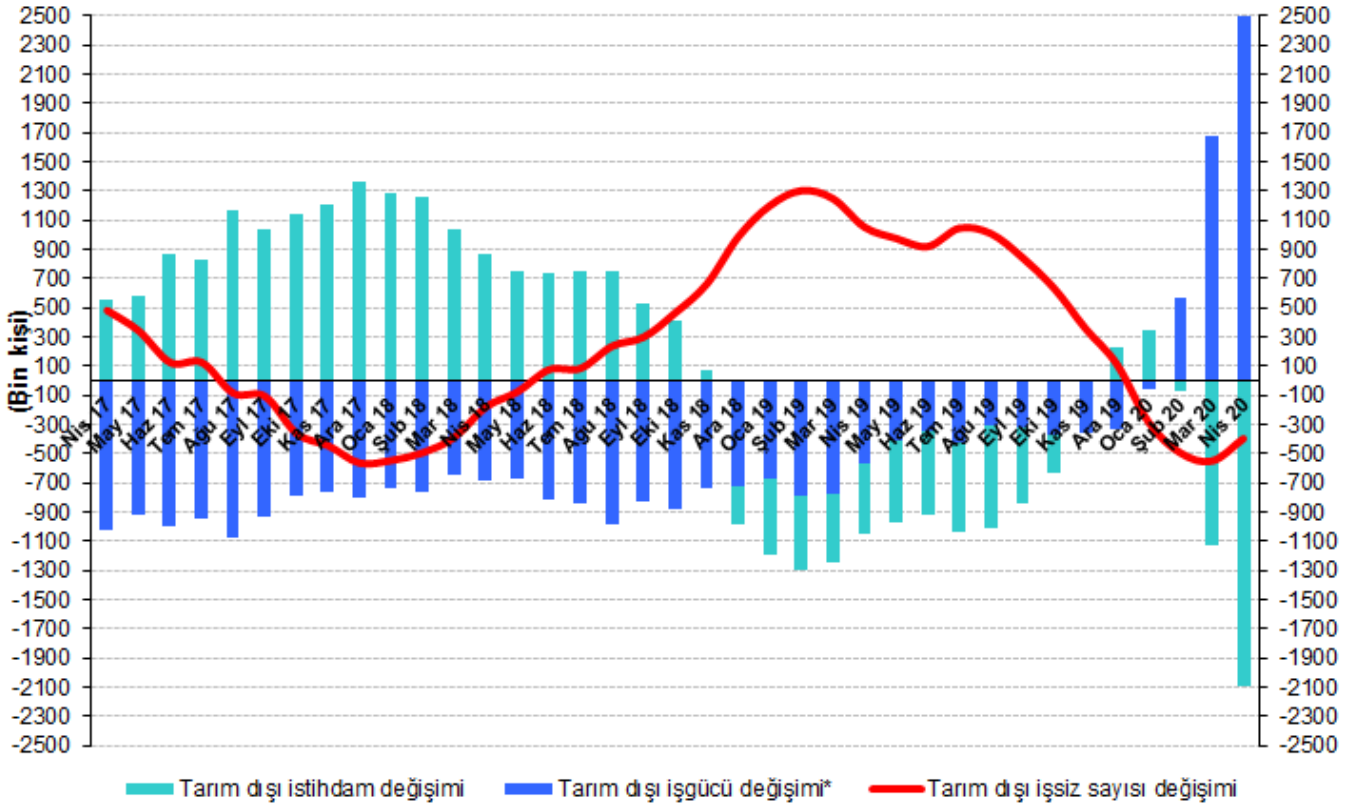


Kaynak: TÜİK, Betam

Son bir yılda tarım dışı işgücünde ve istihdamında sert düşüş

Nisan 2020 döneminde bir önceki yılın aynı dönemine kıyasla mevsim etkilerinden arındırılmamış yıllık istihdam kaybı 2 milyon 94 bindir (yüzde 9,0). Buna karşılık Nisan 2020 döneminde geçen yılın aynı dönemine kıyasla tarım dışı işsiz sayısında artış yerine azalışlar görülmektedir. Son bir yılda istihdamda yaklaşık 2 milyon kayıp yaşanırken işsiz sayısı yaklaşık 400 bin azalmıştır. Aradaki büyük farkın önemli bir bölümünün iş bulma ümidi olmayanlar grubundaki artıştan kaynaklandığını tahmin ediyoruz. Bu gelişmelerin sonucunda tarım dışı işgücü 2 milyon 493 binlik (yüzde 9,7) gerileme kaydetmiştir. (Şekil 5).

Şekil 5 Tarım dışı işgücü, istihdam ve işsiz sayısında yıllık değişimler



* İşgücündeki artış işsiz sayısını artırıcı etki yaptığından iş gücündeki değişim negatif olarak gösterilmiştir.

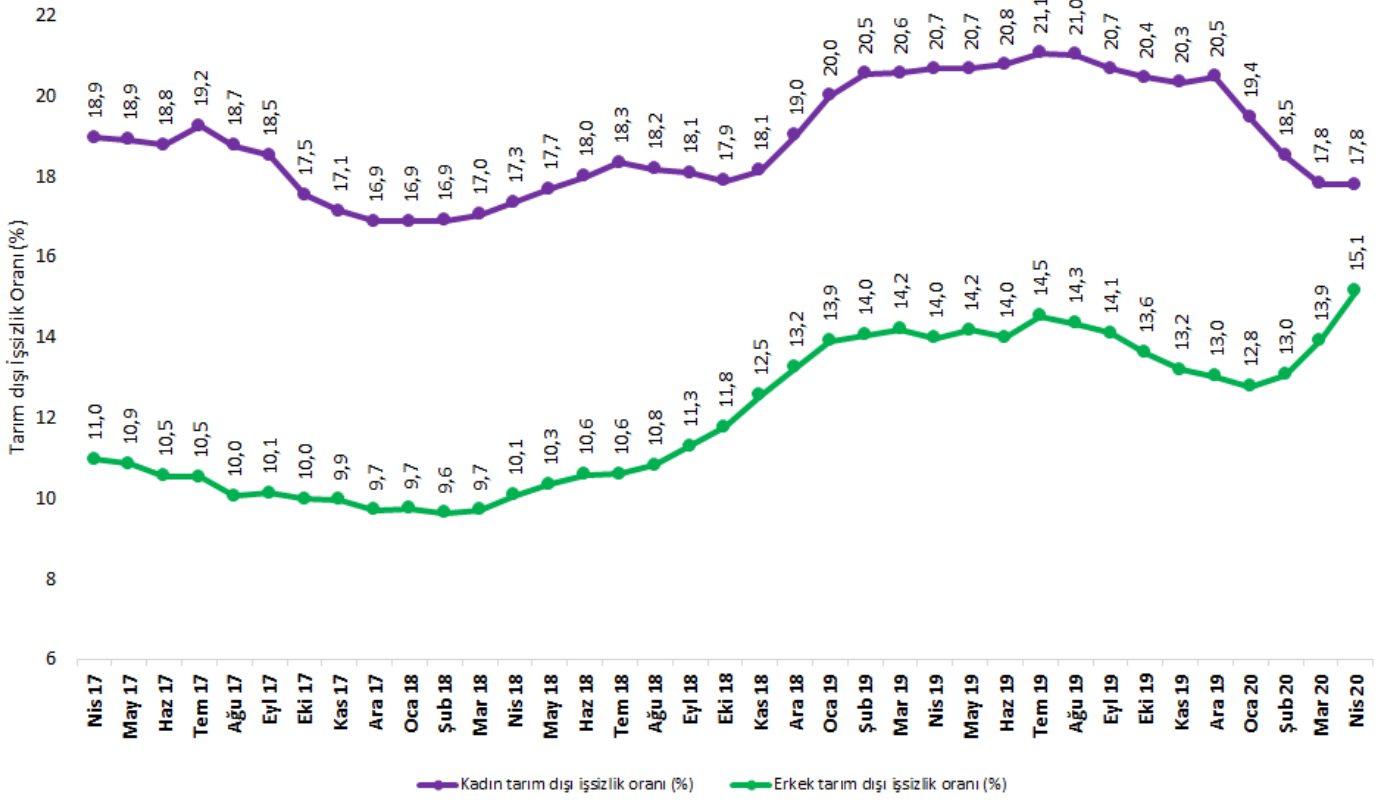
Kaynak: TÜİK, Betam

Erkek işsizlik oranında ciddi artış

Şekil 6'da mevsim etkilerinden arındırılmış kadın ve erkek tarım dışı işsizlik oranları verilmektedir.² Nisan 2020 döneminde kadınların tarım dışı işsizlik oranı Mart 2020'ye kıyasla değişmeyerek yüzde 17,8 olarak kaydedilmiştir. Ancak kadın işsizlikteki bu duraklamanın, kadın istihdamı 289 bin azalırken kadın işgücünün 353 bin azalmasının sonucu olduğu not edilmelidir. Erkeklerin işsizlik oranı ise 1,2 puan artarak yüzde 15,1 olarak gerçekleşmiştir. Erkeklerde tarım dışı işsizlik oranının artış göstermesinin sebebi ise işgücündeki azalışın (499 bin kişi) istihdamdaki azalıştan (643 bin) daha düşük olmasıdır (Tablo 3). Bu gelişmeler sonucu tarım dışı işsizlik oranlarındaki toplumsal cinsiyet farkı 3,9 yüzde puandan 2,7 puana gerilemiştir.

²TÜİK Şubat 2014 döneminde işgücü piyasası verilerinde önemli düzeltmelere gitmiştir. Bu kapsamda, TÜİK çeşitli işgücü verilerini geriye doğru düzeltilmiş ve mevsim etkilerinden arındırılmış verileri de açıklamaya devam etmiştir. Ancak düzeltmeler toplumsal cinsiyet ayrımında yapılmamıştır. Bu sebeple kadın ve erkek işgücü verileri mevsimsel etkilerden arındırma işleminin sağlıklı olarak yapılamamıştır. Zira mevsim etkilerinden arındırma işlemi için en az 36 gözlem gerekmektedir. Şubat 2017 dönemi verilerinin açıklanmasıyla birlikte mevsim etkilerinden arındırma işlemi için gerekli olan 36 gözlem sayısı sağlanmıştır ve bu dönemden itibaren Betam toplumsal cinsiyet ayrımında mevsim etkilerinden arındırma işlemi yapılmaktadır. Yine de mevsim etkilerinden arındırmanın en azından bir süre daha serilerde fazladan oynaklığa sebep olabileceği unutulmamalıdır.

Şekil 6: Mevsim etkilerinden arındırılmış kadın ve erkek tarım dışı işsizlik oranları (%)



Kaynak: TÜİK, Betam

Tablo 1 Mevsim etkilerinden arındırılmış tarım dışı işgücü göstergeleri (bin kişi) *

	İşgücü	İstihdam	İşsizlik	İşsizlik Oranı	Aylık değişimler		
					İşgücü	İstihdam	İşsizlik
Nisan 17	26065	22598	3467	13,3%			
Mayıs 17	26091	22647	3444	13,2%	26	49	-23
Haziran 17	26145	22746	3399	13,0%	54	99	-45
Temmuz 17	26103	22710	3393	13,0%	-41	-36	-5
Ağustos 17	26172	22874	3298	12,6%	68	164	-96
Eylül 17	26237	22931	3306	12,6%	65	57	8
Ekim 17	26240	23039	3201	12,2%	3	108	-105
Kasım 17	26390	23197	3193	12,1%	150	158	-8
Aralık 17	26412	23295	3117	11,8%	21	98	-77
Ocak 18	26517	23388	3129	11,8%	105	93	12
Şubat 18	26647	23503	3144	11,8%	130	115	15
Mart 18	26658	23486	3172	11,9%	11	-17	28
Nisan 18	26757	23466	3291	12,3%	99	-20	119
Mayıs 18	26788	23413	3375	12,6%	31	-53	84
Haziran 18	26947	23498	3449	12,8%	159	85	74
Temmuz 18	26963	23485	3478	12,9%	16	-13	29
Ağustos 18	27159	23628	3531	13,0%	195	143	52
Eylül 18	27074	23473	3601	13,3%	-85	-155	70
Ekim 18	27137	23446	3691	13,6%	63	-27	90
Kasım 18	27114	23264	3850	14,2%	-22	-182	160
Aralık 18	27064	23004	4060	15,0%	-51	-260	209
Ocak 19	27049	22802	4247	15,7%	-15	-202	187
Şubat 19	27340	22938	4402	16,1%	291	136	155
Mart 19	27452	23005	4447	16,2%	113	67	46
Nisan 19	27422	23007	4415	16,1%	-30	2	-32
Mayıs 19	27301	22878	4423	16,2%	-121	-129	8
Haziran 19	27364	22958	4406	16,1%	63	80	-17
Temmuz 19	27413	22890	4523	16,5%	50	-68	118
Ağustos 19	27434	22962	4472	16,3%	21	72	-51
Eylül 19	27390	22980	4410	16,1%	-44	18	-62
Ekim 19	27512	23193	4319	15,7%	123	213	-90
Kasım 19	27496	23262	4234	15,4%	-16	69	-85
Aralık 19	27371	23211	4160	15,2%	-125	-51	-74
Ocak 20	27121	23134	3987	14,7%	-251	-77	-174
Şubat 20	26795	22856	3939	14,7%	-326	-278	-48
Mart 20	25796	21875	3921	15,2%	-999	-981	-18
Nisan 20	24959	20941	4018	16,1%	-837	-934	97

Kaynak: TÜİK, Betam

Tablo 2 Mevsim etkilerinden arındırılmış sektörel istihdam (bin kişi) *

	Tarım	Sanayi	İnşaat	Hizmetler	Aylık değişimler			
					Tarım	Sanayi	İnşaat	Hizmetler
Nisan 17	5375	5372	2123	15103				
Mayıs 17	5405	5386	2086	15175	30	14	-37	72
Haziran 17	5414	5383	2080	15283	9	-3	-6	108
Temmuz 17	5509	5363	2121	15225	95	-20	41	-58
Ağustos 17	5472	5437	2169	15269	-37	74	48	44
Eylül 17	5491	5421	2121	15389	19	-16	-48	120
Ekim 17	5471	5470	2090	15480	-20	49	-31	91
Kasım 17	5481	5470	2128	15599	10	0	38	119
Aralık 17	5534	5514	2176	15605	53	44	48	6
Ocak 18	5477	5567	2199	15622	-57	53	23	17
Şubat 18	5446	5627	2190	15686	-31	60	-9	64
Mart 18	5383	5618	2151	15717	-63	-9	-39	31
Nisan 18	5384	5650	2095	15721	1	32	-56	4
Mayıs 18	5333	5669	2045	15700	-51	19	-50	-21
Haziran 18	5296	5737	2023	15738	-37	68	-22	38
Temmuz 18	5258	5703	1970	15812	-38	-34	-53	74
Ağustos 18	5212	5730	1971	15928	-46	27	1	116
Eylül 18	5212	5698	1912	15864	0	-32	-59	-64
Ekim 18	5268	5696	1849	15901	56	-2	-63	37
Kasım 18	5186	5656	1798	15811	-82	-40	-51	-90
Aralık 18	5151	5474	1704	15825	-35	-182	-94	14
Ocak 19	5126	5392	1657	15754	-25	-82	-47	-71
Şubat 19	5169	5388	1652	15898	43	-4	-5	144
Mart 19	5158	5482	1602	15922	-11	94	-50	24
Nisan 19	5077	5553	1572	15882	-81	71	-30	-40
Mayıs 19	5047	5546	1528	15803	-30	-7	-44	-79
Haziran 19	5072	5616	1553	15789	25	70	25	-14
Temmuz 19	5120	5600	1524	15767	48	-16	-29	-22
Ağustos 19	5105	5551	1506	15905	-15	-49	-18	138
Eylül 19	5087	5546	1506	15928	-18	-5	0	23
Ekim 19	4986	5666	1555	15972	-101	120	49	44
Kasım 19	5017	5758	1546	15957	31	92	-9	-15
Aralık 19	4914	5699	1571	15942	-103	-59	25	-15
Ocak 20	4873	5649	1572	15913	-41	-50	1	-29
Şubat 20	4656	5593	1544	15719	-217	-56	-28	-194
Mart 20	4634	5508	1342	15025	-22	-85	-202	-694
Nisan 20	4600	5344	1219	14378	-34	-164	-123	-647

Kaynak: TÜİK, Betam

Tablo 3: Mevsim etkilerinden arındırılmış kadın ve erkek tarım dışı işgücü göstergeleri (bin kişi)

	Kadın İşgücü	Kadın İstihdam	Kadın İşsiz	Erkek İşgücü	Erkek İstihdam	Erkek İşsiz
Nisan 17	7625	6181	1444	18440	16418	2022
Mayıs 17	7671	6222	1449	18419	16420	1999
Haziran 17	7680	6239	1442	18463	16518	1945
Temmuz 17	7681	6203	1478	18469	16524	1944
Ağustos 17	7689	6247	1442	18505	16645	1859
Eylül 17	7744	6310	1434	18494	16624	1870
Ekim 17	7764	6403	1361	18473	16629	1843
Kasım 17	7835	6493	1342	18533	16689	1844
Aralık 17	7858	6533	1325	18538	16739	1799
Ocak 18	7941	6602	1340	18593	16783	1810
Şubat 18	7963	6619	1344	18670	16875	1796
Mart 18	7962	6606	1356	18700	16886	1814
Nisan 18	8005	6617	1389	18739	16852	1887
Mayıs 18	8044	6622	1421	18724	16787	1937
Haziran 18	8097	6641	1456	18864	16869	1994
Temmuz 18	8105	6619	1486	18886	16886	2000
Ağustos 18	8173	6688	1485	19021	16965	2056
Eylül 18	8146	6674	1472	18949	16810	2139
Ekim 18	8227	6757	1470	18902	16679	2223
Kasım 18	8238	6744	1494	18870	16503	2368
Aralık 18	8303	6726	1578	18733	16251	2482
Ocak 19	8379	6704	1675	18684	16087	2597
Şubat 19	8465	6727	1738	18848	16201	2648
Mart 19	8524	6772	1753	18923	16237	2686
Nisan 19	8475	6723	1752	18938	16292	2647
Mayıs 19	8413	6675	1738	18873	16200	2673
Haziran 19	8434	6682	1752	18937	16289	2649
Temmuz 19	8426	6652	1774	19019	16260	2759
Ağustos 19	8444	6669	1775	19050	16319	2731
Eylül 19	8384	6651	1733	19018	16338	2680
Ekim 19	8447	6720	1726	19056	16463	2593
Kasım 19	8380	6678	1702	19078	16564	2514
Aralık 19	8357	6646	1710	19018	16543	2475
Ocak 20	8292	6680	1612	18855	16449	2407
Şubat 20	8133	6630	1504	18648	16214	2433
Mart 20	7768	6385	1383	17996	15492	2503
Nisan 20	7415	6096	1319	17497	14849	2647

Kaynak: TÜİK, Betam

Ek Tablo 1 Mevsim etkilerinden arındırılmış İKO, İO ve Tarım Dışı İşsizlik Oranı (%)

	İşgücüne Katılım Oranı	İstihdam Oranı	Tarım Dışı İşsizlik Oranı
Nisan 17	52,8	46,8	13,3
Mayıs 17	52,8	46,9	13,2
Haziran 17	52,8	47	13
Temmuz 17	52,9	47,1	13
Ağustos 17	52,8	47,2	12,6
Eylül 17	52,9	47,3	12,6
Ekim 17	52,8	47,4	12,2
Kasım 17	53	47,6	12,1
Aralık 17	53,1	47,8	11,8
Ocak 18	53,1	47,8	11,8
Şubat 18	53,2	47,9	11,8
Mart 18	53,1	47,7	11,9
Nisan 18	53,2	47,7	12,3
Mayıs 18	53,1	47,5	12,6
Haziran 18	53,3	47,5	12,8
Temmuz 18	53,2	47,4	12,9
Ağustos 18	53,4	47,5	13
Eylül 18	53,3	47,2	13,3
Ekim 18	53,4	47,2	13,6
Kasım 18	53,2	46,7	14,2
Aralık 18	53	46,2	15
Ocak 19	52,9	45,8	15,7
Şubat 19	53,3	46	16,1
Mart 19	53,5	46	16,2
Nisan 19	53,2	45,8	16,1
Mayıs 19	52,9	45,5	16,2
Haziran 19	53	45,6	16,1
Temmuz 19	53	45,5	16,5
Ağustos 19	53	45,6	16,3
Eylül 19	52,8	45,5	16,1
Ekim 19	52,7	45,6	15,7
Kasım 19	52,7	45,7	15,4
Aralık 19	52,3	45,4	15,2
Ocak 20	51,8	45,2	14,7
Şubat 20	50,8	44,3	14,7
Mart 20	49	42,6	15,2
Nisan 20	47,5	41	16,1

Kaynak: TÜİK

Ek Tablo 2 Mevsim etkilerinden arındırılmış İşsiz Sayısı Ve İş Bulma Ümidi Olmayan Sayısı *

	İş Bulma Ümidi Yok	İşsiz- TÜİK	Toplam
Ocak 19	560	4355	4915
Şubat 19	555	4487	5042
Mart 19	532	4558	5090
Nisan 19	565	4528	5093
Mayıs 19	592	4522	5114
Haziran 19	614	4501	5115
Temmuz 19	622	4585	5207
Ağustos 19	632	4556	5188
Eylül 19	669	4473	5142
Ekim 19	716	4379	5095
Kasım 19	748	4280	5028
Aralık 19	799	4233	5032
Ocak 20	865	4086	4951
Şubat 20	984	4028	5012
Mart 20	1095	4004	5099
Nisan 20	1315	4080	5395

Kaynak: TÜİK, Betam