

## KORONA SALGINI ŞOKUNUN İŞGÜCÜ PİYASASI ETKİSİ: İŞGÜCÜ VE İSTİHDAMDA BÜYÜK DÜŞÜŞ, İŞSİZLİKTE ARTIŞ

Seyfettin Gürsel<sup>†</sup>, Hamza Mutluay<sup>\*\*</sup>

### Yönetici Özeti

Mevsim etkilerinden arındırılmış işgücü verilerine göre tarım dışı işsizlik oranı Mart 2020 döneminde Şubat 2020 dönemine kıyasla 0,5 yüzde puan artarak yüzde 15,1 olarak gerçekleşmiştir. Bu dönemde tarım dışı istihdam 982 bin kişi azalırken, tarım dışı işgücü 999 bin kişi azalmıştır. Sektörel verilere göre tüm sektörlerde istihdam kaybı yaşanmıştır. Tarım sektöründe 21 binlik istihdam azalışı kaydedilirken, sanayide 85 bin, inşaatta ise 202 binlik istihdam azalışı kaydedilmiştir. En çarpıcı azalış ise 694 bin kişi ile hizmet sektöründe görülmüştür. Mevsim etkilerinden arındırılmış verilere göre kadın istihdamında 245 binlik azalışa karşılık, işgücünde 361 binlik azalış kaydedilmiştir. Kadın işgücündeki azalış istihdamdakinden daha yüksek olması sonucunda kadın tarım dışı işsizlik oranı 0.6 yüzde puanlık azalışla yüzde 17.9 seviyesine gerilemiştir. Erkek işgücü ve istihdamında sırasıyla 657 ve 722 binlik azalış kaydedilmiştir. Erkek istihdamındaki azalış işgücüne kıyasla daha fazla olduğundan dolayı erkek tarım dışı işsizlik oranı 0.8 yüzde puan artarak 13.7 seviyesine yükselmiştir.

### Tarım dışı bütün işgücü göstergelerinde düşüş

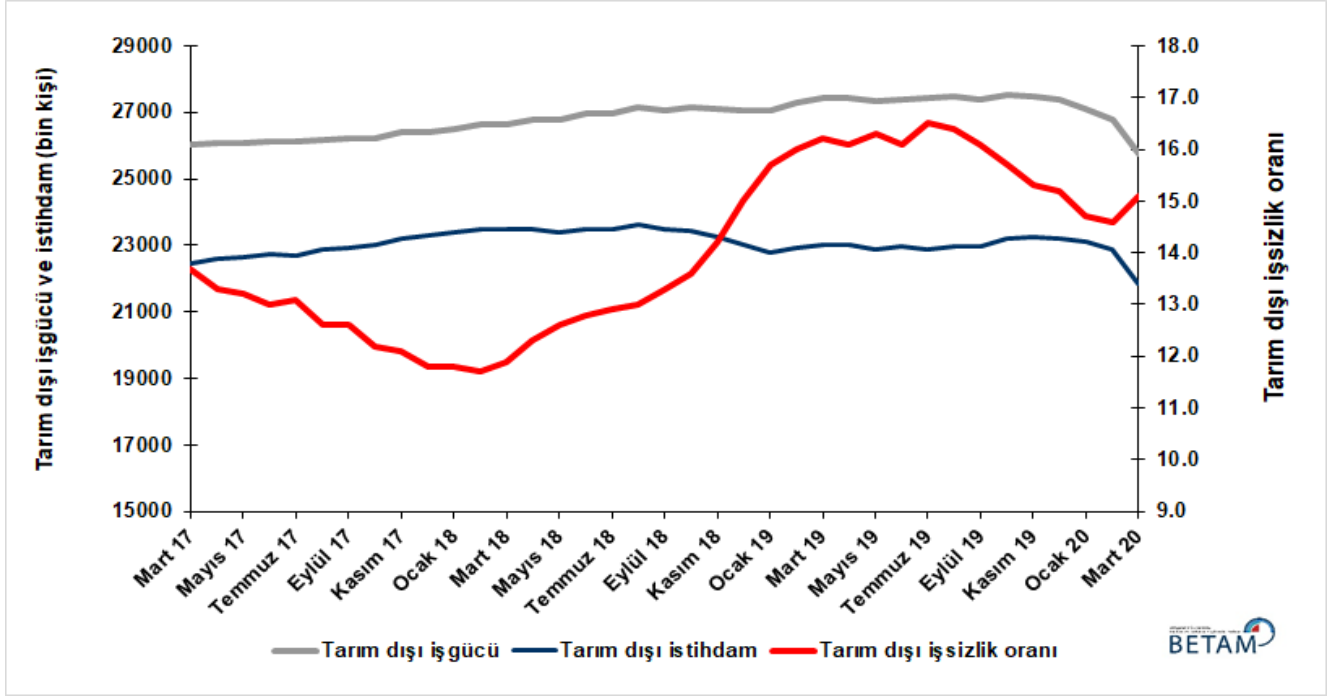
Mevsim etkilerinden arındırılmış verilere göre Mart 2020 döneminde (Şubat-Mart-Nisan) Şubat 2019 dönemiyle (Ocak-Şubat-Mart) kıyaslandığında tarım dışı işgücü 999 bin azalarak 25 milyon 766 bine gerilemiştir. İşgücünde bu ölçüde bir azalma ilk kez gözlemlenmektedir. Tarım dışı istihdam ise 982 bin azalarak 21 milyon 875 bin kişi olarak kaydedilmiştir (Şekil 1, Tablo 1). İstihdamdaki ve işgücündeki bu çarpıcı gerilemenin sonucunda tarım dışı işsiz sayısı 17 bin kişi azalarak 3 milyon 891 bin olarak kaydedilmiş, tarım dışı işsizlik oranı da yüzde 15,1 seviyesine yükselmiştir.

İşgücü piyasası görünümünü daha iyi analiz etmek açısından araştırma notumuza işgücü, istihdam oranı (işgücünün ve istihdamın kurumsal olmaya nüfusa oranları) ile tarım dışı işsizlik oranlarını içeren Şekil 2'yi ekledik. Şubat ayında hem işgücünde hem de istihdam oranında meydana gelen azalışlar Mart döneminde de devam etmektedir. Kurumsal olmayan çalışabilir nüfus artmaya devam ederken işgücüne katılım oranı Mart 2019'dan Mart 2020'ye yüzde 53,4'dan yüzde 49,0'ye 4,4 puan gerilemiştir. İstihdam oranı ise bir yılda yüzde 46,0'dan yüzde 42,6'e 3,4 puan gerilemiştir.

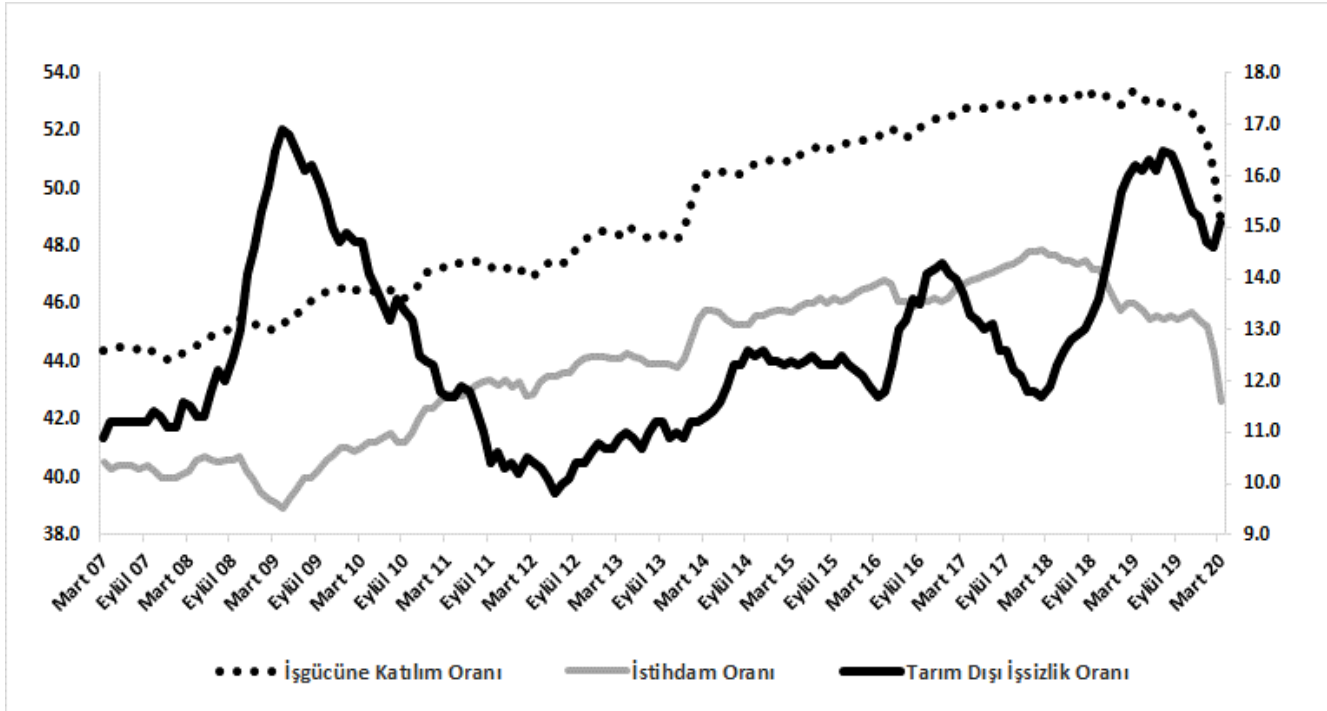
<sup>†</sup>Prof. Dr. Seyfettin Gürsel, Betam, Direktör, [seyfettin.gursel@eas.bau.edu.tr](mailto:seyfettin.gursel@eas.bau.edu.tr)

<sup>\*\*</sup>Hamza Mutluay, Betam, Araştırma Görevlisi, [hamza.mutluay@eas.bau.edu.tr](mailto:hamza.mutluay@eas.bau.edu.tr)

Şekil 1 Mevsim etkilerinden arındırılmış tarım dışı işgücü, istihdam ve işsizlik oranı



Şekil 2 Mevsim etkilerinden arındırılmış işgücü, istihdam ve tarım dışı işsizlik oranı

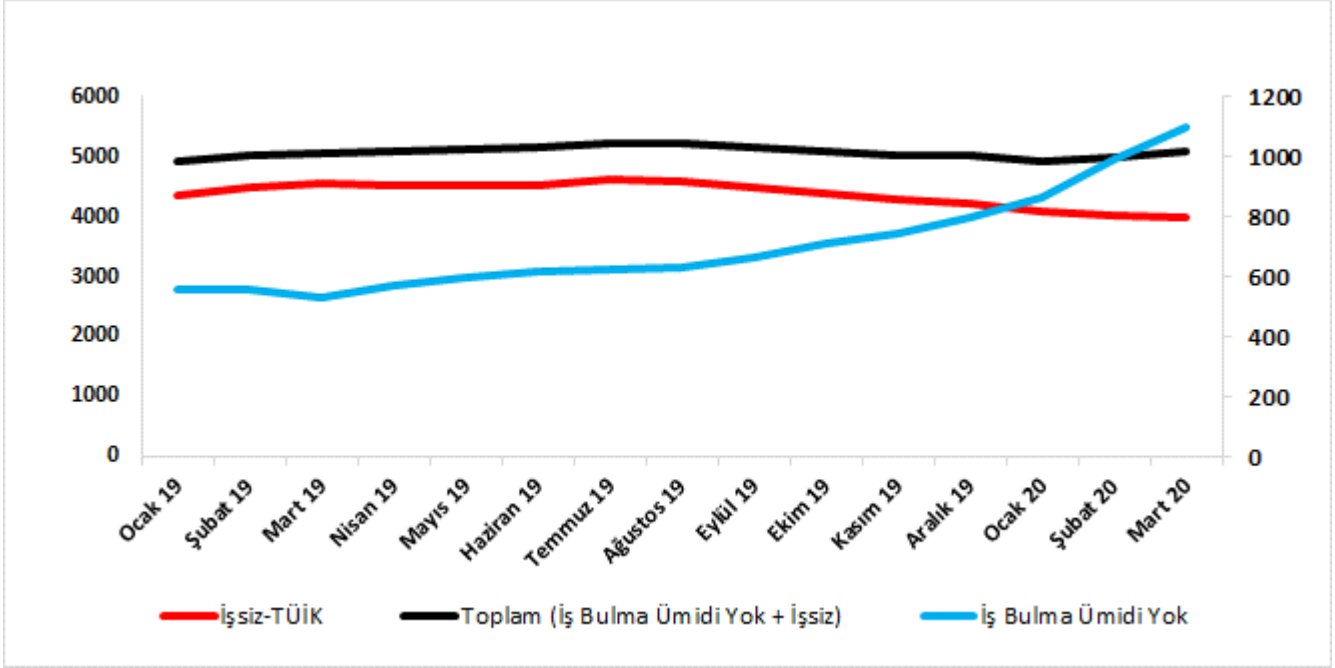


Kaynak: TÜİK, Betam

## İş bulma ümidi olmayanlarda büyük artış

İşgücü tanım icabı istihdamdakiler ile iş arayanların (işsizler) toplamından ibarettir. İşgücündeki istisnai gelişme, işini kaybedenlerin ve ilk kez işgücü piyasasına girecek olanların bir bölümünün bundan "iş bulamayacağını düşünerek iş aramaktan vazgeçtiğini göstermektedir. Bu davranış önemli ölçüde TÜİK tarafından "iş bulma ümidi olmayanlar" olarak sınıflandıranların sayısındaki artışa yansımaktadır. "İş bulma ümidi olmayanlar" sayısı Ocak 2019'dan beri sürekli artmakta, Şubat ve Mart 2020 döneminde artışın hızlandığı gözlemlenmektedir. Ocak 2019'a bu sayı 500 bin civarındayken bir yıl içinde iki katına çıkarak 1 milyon 100 bine dayanmıştır.

Şekil 3 Mevsim etkilerinden arındırılmış işsiz sayısı, iş bulma ümidi olmayanlar ve toplamı



## İşsizlik tahminine ilişkin uyarı

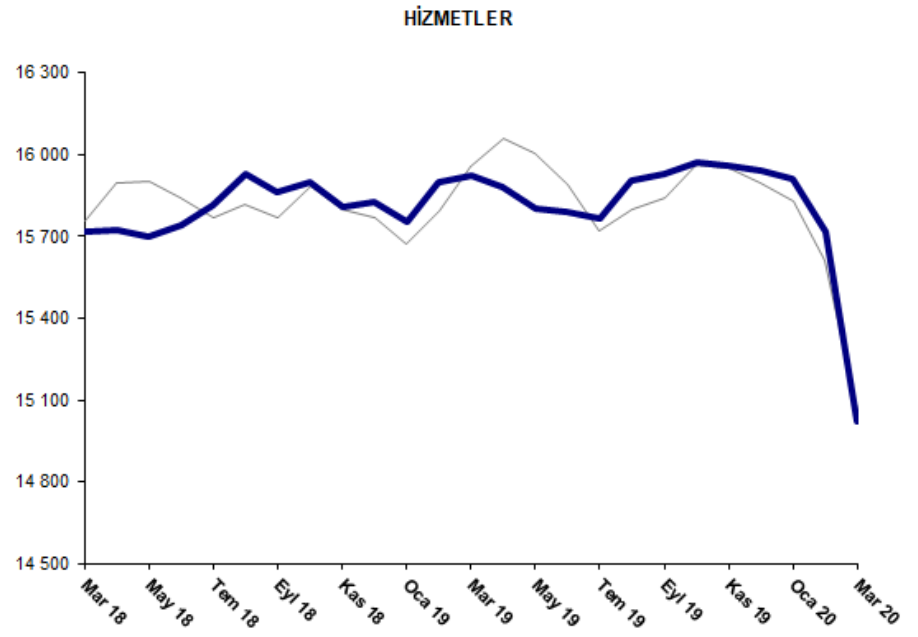
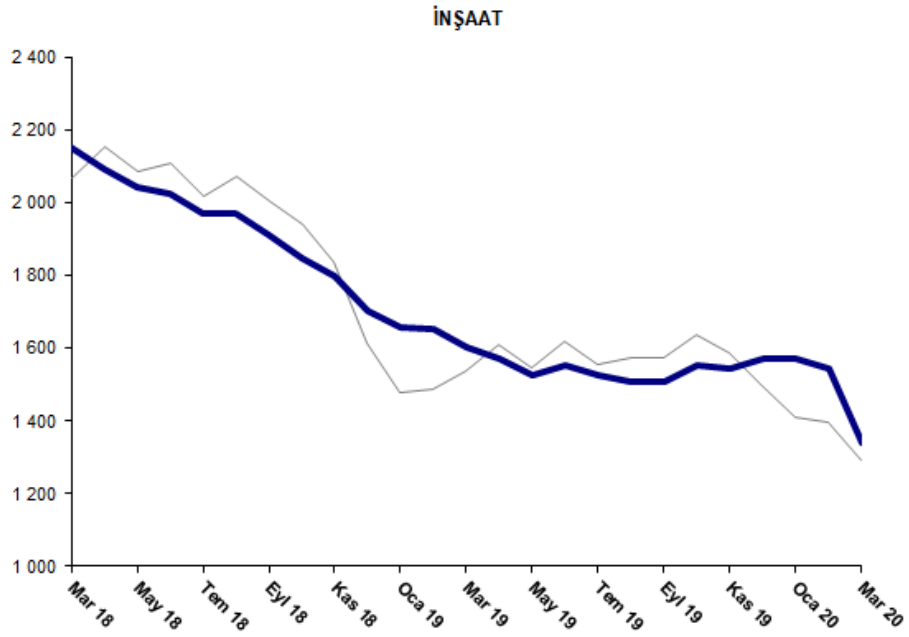
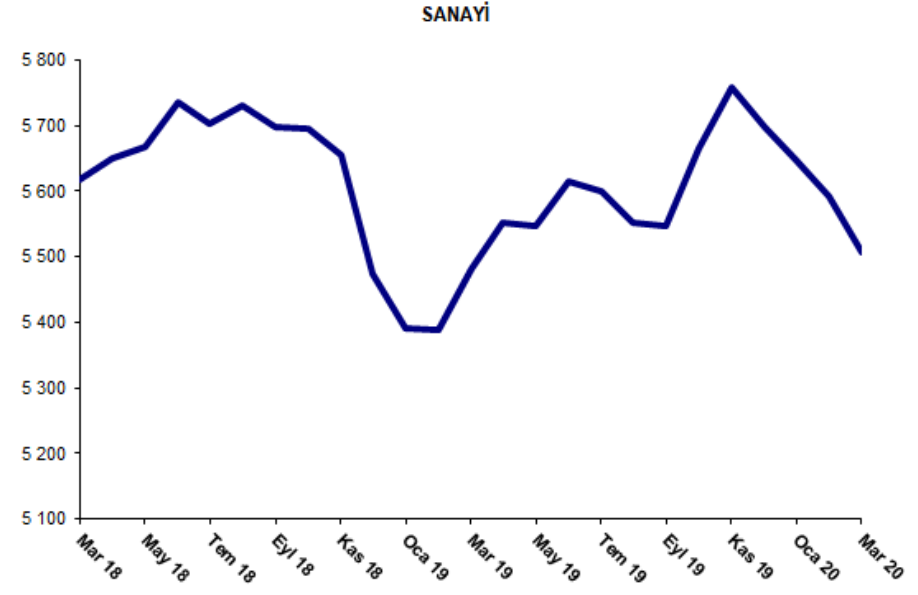
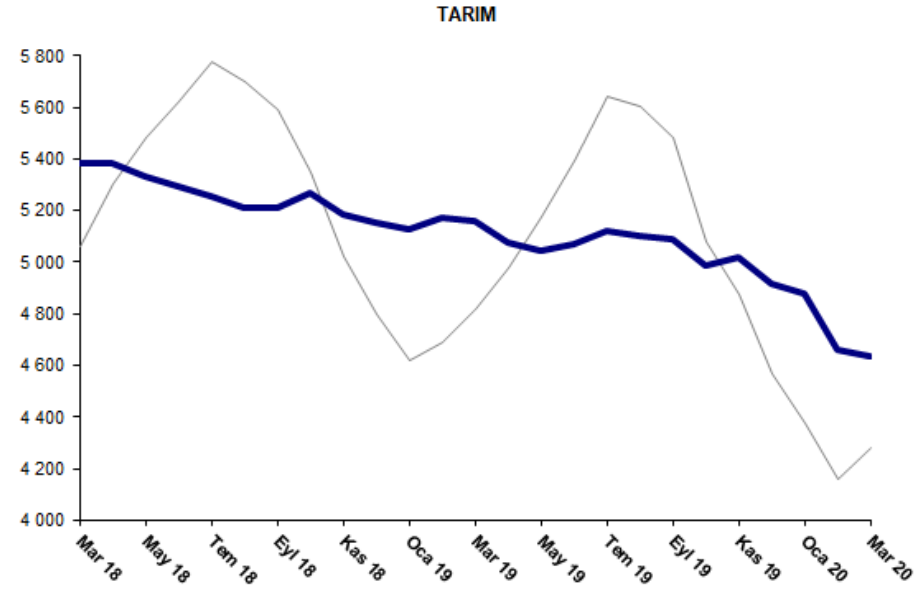
Korona salgınının istihdam üzerindeki olumsuz etkilerini sınırlamak için Kısa Çalışma Ödeniği ve işten çıkarma yerine Ücretsiz izine çıkarma gibi önlemler ekonomik faaliyet düzeyi ile istihdam arasındaki ilişkiyi büyük ölçüde geçersiz kılmış durumdadır. Keza istihdam kayıpları ile işsiz sayısı arasındaki nispeten yüksek korelasyon da dumura uğramıştır. Bu gelişmeler Betam işsizlik tahmin modelinin standart hata aralığını önemli ölçüde artırdığını düşünüyoruz. Bu nedenle bir önceki İşgücü Görünüm notunda olduğu gibi Mart dönemi notunda da tahmini yayınlamamayı tercih ediyoruz. Bununla birlikte modelin MEA tarım dışı işsizlik oranının Nisan döneminde değişmeyerek yüzde 15,1'te kalacağını tahmin ettiği bilgisini paylaşmak istiyoruz.

## Hizmet istihdamında sert düşüş

Mevsimsellikten arındırılmış sektörel istihdam verilerine göre Mart 2020 döneminde Şubat 2020 dönemine kıyasla bütün sektörlerde istihdam azalışı kaydedilmiştir (Şekil 4, Tablo 2).<sup>1</sup> Tarım sektöründe Şubat 2020 döneminde 218 bin azalış kaydedilirken, Mart 2020 döneminde biraz toparlanarak 21 binlik azalış gerçekleşmiştir. Hizmetlerde Şubat 2020'da 194 binlik azalıştan sonra Mart 2020 döneminde 694 binlik olağan üstü bir istihdam kaybı yaşanmıştır. Beklendiği gibi Hizmet sektörü Korona salgınına nedeniyle alınan önlemlerden en fazla etkilenen sektör olmuştur. Sanayide Mart döneminde 85 bin istihdam kabetmiştir. İnşaatı ise Mart döneminde 202 binlik bir istihdam kaybı gerçekleşmiştir.

<sup>1</sup> Sektörel istihdam serileri teker teker mevsim etkilerinden arındırılmaktadır. Dolayısıyla sektörel istihdam rakamlarının toplamı, mevsim etkilerinden arındırılmış toplam istihdam rakamından farklı olabilmektedir. Aradaki fark mevsim etkilerinden arındırma prosedürünün lineer olmamasından kaynaklanmaktadır.

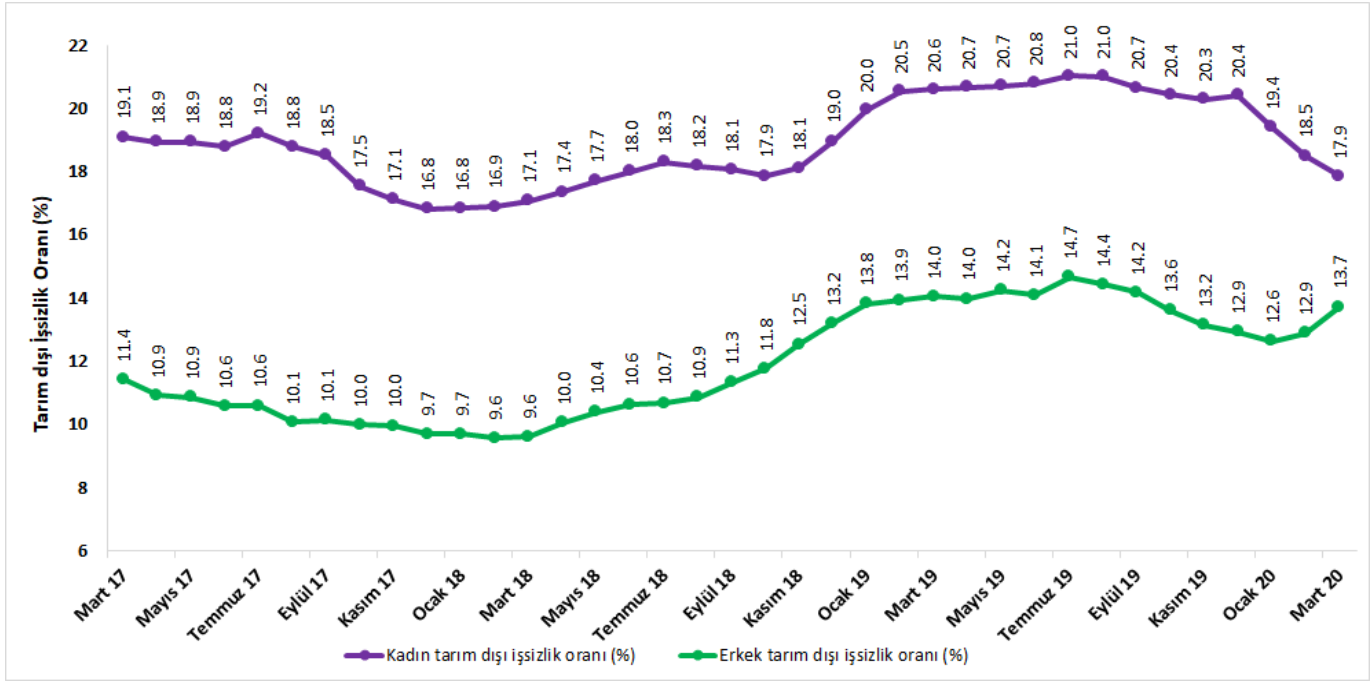
Şekil 4 Sektörlerin istihdam değişimi (bin kişi)



Kaynak: TÜİK, Betam



**Şekil 6: Mevsim etkilerinden arındırılmış kadın ve erkek tarım dışı işsizlik oranları (%)**



Kaynak: TÜİK, Betam

**Tablo 1 Mevsim etkilerinden arındırılmış tarım dışı işgücü göstergeleri (bin kişi) \***

	İşgücü	İstihdam	İşsizlik	İşsizlik Oranı	Aylık değişimler		
					İşgücü	İstihdam	İşsizlik
<b>Mart 17</b>	26015	22451	3564	13.7%			
<b>Nisan 17</b>	26065	22598	3467	13.3%	50	147	-97
<b>Mayıs 17</b>	26091	22647	3444	13.2%	26	49	-23
<b>Haziran 17</b>	26145	22746	3399	13.0%	54	99	-45
<b>Temmuz 17</b>	26132	22709	3423	13.1%	-12	-37	25
<b>Ağustos 17</b>	26173	22875	3298	12.6%	40	166	-126
<b>Eylül 17</b>	26237	22931	3306	12.6%	64	56	8
<b>Ekim 17</b>	26241	23040	3201	12.2%	5	109	-104
<b>Kasım 17</b>	26390	23197	3193	12.1%	149	157	-8
<b>Aralık 17</b>	26410	23294	3116	11.8%	20	97	-77
<b>Ocak 18</b>	26517	23388	3129	11.8%	107	94	13
<b>Şubat 18</b>	26617	23503	3114	11.7%	100	115	-15
<b>Mart 18</b>	26658	23486	3172	11.9%	41	-17	58
<b>Nisan 18</b>	26757	23466	3291	12.3%	99	-20	119
<b>Mayıs 18</b>	26789	23414	3375	12.6%	32	-52	84
<b>Haziran 18</b>	26948	23499	3449	12.8%	159	85	74
<b>Temmuz 18</b>	26963	23485	3478	12.9%	15	-14	29
<b>Ağustos 18</b>	27160	23629	3531	13.0%	197	144	53
<b>Eylül 18</b>	27074	23473	3601	13.3%	-86	-156	70
<b>Ekim 18</b>	27137	23446	3691	13.6%	63	-27	90
<b>Kasım 18</b>	27114	23264	3850	14.2%	-22	-182	160
<b>Aralık 18</b>	27064	23004	4060	15.0%	-51	-260	209
<b>Ocak 19</b>	27049	22802	4247	15.7%	-15	-202	187
<b>Şubat 19</b>	27308	22939	4369	16.0%	260	137	123
<b>Mart 19</b>	27452	23005	4447	16.2%	144	66	78
<b>Nisan 19</b>	27422	23007	4415	16.1%	-30	2	-32
<b>Mayıs 19</b>	27333	22878	4455	16.3%	-89	-129	40
<b>Haziran 19</b>	27364	22958	4406	16.1%	30	80	-50
<b>Temmuz 19</b>	27414	22891	4523	16.5%	51	-67	118
<b>Ağustos 19</b>	27467	22962	4505	16.4%	52	71	-19
<b>Eylül 19</b>	27390	22980	4410	16.1%	-77	18	-95
<b>Ekim 19</b>	27511	23192	4319	15.7%	122	212	-90
<b>Kasım 19</b>	27463	23261	4202	15.3%	-48	69	-117
<b>Aralık 19</b>	27371	23211	4160	15.2%	-91	-50	-41
<b>Ocak 20</b>	27121	23134	3987	14.7%	-251	-77	-174
<b>Şubat 20</b>	26765	22857	3908	14.6%	-356	-277	-79
<b>Mart 20</b>	25766	21875	3891	15.1%	-999	-982	-17

Kaynak: TÜİK, Betam

**Tablo 2 Mevsim etkilerinden arındırılmış sektörel istihdam (bin kişi) \***

	Tarım	Sanayi	İnşaat	Hizmetler	Aylık değişimler			
					Tarım	Sanayi	İnşaat	Hizmetler
<b>Mart 17</b>	5396	5346	2089	15016				
<b>Nisan 17</b>	5374	5372	2123	15103	-22	26	34	87
<b>Mayıs 17</b>	5404	5386	2086	15175	30	14	-37	72
<b>Haziran 17</b>	5413	5383	2080	15283	9	-3	-6	108
<b>Temmuz 17</b>	5509	5363	2121	15225	96	-20	41	-58
<b>Ağustos 17</b>	5471	5437	2169	15269	-38	74	48	44
<b>Eylül 17</b>	5491	5421	2121	15389	20	-16	-48	120
<b>Ekim 17</b>	5471	5470	2090	15480	-20	49	-31	91
<b>Kasım 17</b>	5481	5470	2128	15599	10	0	38	119
<b>Aralık 17</b>	5535	5514	2176	15605	54	44	48	6
<b>Ocak 18</b>	5478	5567	2199	15622	-57	53	23	17
<b>Şubat 18</b>	5447	5627	2190	15686	-31	60	-9	64
<b>Mart 18</b>	5385	5618	2151	15717	-62	-9	-39	31
<b>Nisan 18</b>	5382	5650	2095	15721	-3	32	-56	4
<b>Mayıs 18</b>	5331	5669	2045	15700	-51	19	-50	-21
<b>Ağustos 17</b>	5294	5737	2023	15739	-37	68	-22	39
<b>Temmuz 18</b>	5257	5703	1970	15812	-37	-34	-53	73
<b>Ağustos 18</b>	5211	5730	1971	15928	-46	27	1	116
<b>Eylül 18</b>	5212	5698	1912	15864	1	-32	-59	-64
<b>Ekim 18</b>	5268	5696	1849	15901	56	-2	-63	37
<b>Kasım 18</b>	5187	5656	1798	15810	-81	-40	-51	-91
<b>Aralık 18</b>	5152	5474	1704	15825	-35	-182	-94	15
<b>Ocak 19</b>	5128	5392	1657	15754	-24	-82	-47	-71
<b>Şubat 19</b>	5170	5388	1652	15898	42	-4	-5	144
<b>Mart 19</b>	5160	5482	1602	15922	-10	94	-50	24
<b>Nisan 19</b>	5074	5553	1572	15882	-86	71	-30	-40
<b>Mayıs 19</b>	5044	5546	1528	15804	-30	-7	-44	-78
<b>Haziran 19</b>	5070	5616	1553	15789	26	70	25	-15
<b>Temmuz 19</b>	5119	5600	1524	15767	49	-16	-29	-22
<b>Ağustos 19</b>	5104	5551	1506	15905	-15	-49	-18	138
<b>Eylül 19</b>	5087	5546	1506	15928	-17	-5	0	23
<b>Ekim 19</b>	4987	5666	1555	15972	-100	120	49	44
<b>Kasım 19</b>	5019	5758	1546	15957	32	92	-9	-15
<b>Aralık 19</b>	4916	5699	1571	15942	-103	-59	25	-15
<b>Ocak 20</b>	4876	5649	1572	15913	-40	-50	1	-29
<b>Şubat 20</b>	4658	5593	1544	15719	-218	-56	-28	-194
<b>Mart 20</b>	4637	5508	1342	15025	-21	-85	-202	-694

Kaynak: TÜİK, Betam



**Tablo 3: Mevsim etkilerinden arındırılmış kadın ve erkek tarım dışı işgücü göstergeleri (bin kişi)**

	<b>Kadın İşgücü</b>	<b>Kadın İstihdam</b>	<b>Kadın İşsiz</b>	<b>Erkek İşgücü</b>	<b>Erkek İstihdam</b>	<b>Erkek İşsiz</b>
<b>Mart 17</b>	7635	6177	1458	18369	16272	2098
<b>Nisan 17</b>	7628	6183	1445	18424	16412	2012
<b>Mayıs 17</b>	7673	6220	1453	18421	16418	2002
<b>Haziran 17</b>	7681	6238	1443	18469	16515	1955
<b>Temmuz 17</b>	7676	6201	1475	18480	16523	1956
<b>Ağustos 17</b>	7670	6230	1441	18511	16647	1864
<b>Eylül 17</b>	7742	6309	1433	18504	16627	1876
<b>Ekim 17</b>	7764	6403	1361	18480	16634	1846
<b>Kasım 17</b>	7831	6491	1340	18537	16692	1845
<b>Aralık 17</b>	7864	6540	1324	18539	16742	1797
<b>Ocak 18</b>	7951	6612	1339	18599	16794	1805
<b>Şubat 18</b>	7965	6619	1345	18652	16868	1784
<b>Mart 18</b>	7965	6606	1359	18674	16878	1796
<b>Nisan 18</b>	8006	6617	1389	18728	16847	1882
<b>Mayıs 18</b>	8043	6618	1425	18730	16785	1945
<b>Haziran 18</b>	8093	6636	1457	18873	16867	2006
<b>Temmuz 18</b>	8098	6615	1483	18903	16885	2018
<b>Ağustos 18</b>	8163	6679	1484	19030	16965	2065
<b>Eylül 18</b>	8145	6674	1471	18961	16813	2148
<b>Ekim 18</b>	8228	6759	1470	18907	16683	2224
<b>Kasım 18</b>	8237	6745	1492	18872	16506	2366
<b>Aralık 18</b>	8309	6733	1576	18728	16255	2473
<b>Ocak 19</b>	8388	6714	1674	18678	16098	2580
<b>Şubat 19</b>	8466	6728	1739	18813	16193	2620
<b>Mart 19</b>	8531	6773	1758	18880	16228	2652
<b>Nisan 19</b>	8478	6725	1753	18930	16285	2645
<b>Mayıs 19</b>	8412	6669	1743	18890	16199	2691
<b>Haziran 19</b>	8430	6676	1753	18957	16287	2670
<b>Temmuz 19</b>	8418	6648	1770	19055	16260	2795
<b>Ağustos 19</b>	8437	6664	1773	19072	16320	2751
<b>Eylül 19</b>	8383	6652	1731	19039	16341	2698
<b>Ekim 19</b>	8449	6723	1726	19063	16468	2595
<b>Kasım 19</b>	8379	6679	1700	19076	16567	2509
<b>Aralık 19</b>	8360	6653	1707	19008	16548	2460
<b>Ocak 20</b>	8299	6688	1611	18841	16460	2380
<b>Şubat 20</b>	8134	6629	1505	18603	16207	2397
<b>Mart 20</b>	7773	6385	1388	17946	15484	2462

Kaynak: TÜİK, Betam

**Ek Tablo 1 Mevsim etkilerinden arındırılmış İKO, İO ve Tarım Dışı İşsizlik Oranı (%)**

	<b>İşgücüne Katılım Oranı</b>	<b>İstihdam Oranı</b>	<b>Tarım Dışı İşsizlik Oranı</b>
<b>Mar-17</b>	52.8	46.7	13.7
<b>Apr-17</b>	52.8	46.8	13.3
<b>May-17</b>	52.8	46.9	13.2
<b>Jun-17</b>	52.8	47.0	13.0
<b>Jul-17</b>	52.9	47.1	13.1
<b>Aug-17</b>	52.9	47.2	12.6
<b>Sep-17</b>	52.9	47.3	12.6
<b>Oct-17</b>	52.8	47.4	12.2
<b>Nov-17</b>	53.0	47.6	12.1
<b>Dec-17</b>	53.1	47.8	11.8
<b>Jan-18</b>	53.1	47.8	11.8
<b>Feb-18</b>	53.2	47.9	11.7
<b>Mar-18</b>	53.1	47.7	11.9
<b>Apr-18</b>	53.2	47.7	12.3
<b>May-18</b>	53.1	47.5	12.6
<b>Jun-18</b>	53.3	47.5	12.8
<b>Jul-18</b>	53.2	47.4	12.9
<b>Aug-18</b>	53.5	47.5	13.0
<b>Sep-18</b>	53.3	47.2	13.3
<b>Oct-18</b>	53.4	47.2	13.6
<b>Nov-18</b>	53.2	46.7	14.2
<b>Dec-18</b>	53.0	46.2	15.0
<b>Jan-19</b>	52.9	45.8	15.7
<b>Feb-19</b>	53.3	46.0	16.0
<b>Mar-19</b>	53.4	46.0	16.2
<b>Apr-19</b>	53.2	45.8	16.1
<b>May-19</b>	52.9	45.5	16.3
<b>Jun-19</b>	53.0	45.6	16.1
<b>Jul-19</b>	53.0	45.5	16.5
<b>Aug-19</b>	53.0	45.6	16.4
<b>Sep-19</b>	52.8	45.5	16.1
<b>Oct-19</b>	52.7	45.6	15.7
<b>Nov-19</b>	52.6	45.7	15.3
<b>Dec-19</b>	52.2	45.4	15.2
<b>Jan-20</b>	51.7	45.2	14.7
<b>Feb-20</b>	50.7	44.3	14.6
<b>Mar-20</b>	49.0	42.6	15.1

**Ek Tablo 2 Mevsim etkilerinden arındırılmış İşsiz Sayısı Ve İş Bulma Ümidi Olmayan Sayısı \***

	<b>İş Bulma Ümidi Yok</b>	<b>İşsiz- TÜİK</b>	<b>Toplam</b>
<b>Ocak 19</b>	559	4343	4902
<b>Şubat 19</b>	557	4469	5026
<b>Mart 19</b>	532	4533	5065
<b>Nisan 19</b>	569	4530	5099
<b>Mayıs 19</b>	596	4532	5128
<b>Haziran 19</b>	617	4517	5134
<b>Temmuz19</b>	623	4602	5225
<b>Ağustos19</b>	629	4571	5200
<b>Eylül 19</b>	665	4484	5149
<b>Ekim 19</b>	711	4383	5094
<b>Kasım 19</b>	743	4278	5021
<b>Aralık 19</b>	795	4223	5018
<b>Ocak 20</b>	861	4069	4930
<b>Şubat 20</b>	988	4005	4993
<b>Mart 20</b>	1095	3972	5067