

## KORONA SALGINI ÖNCESİ İŞGÜCÜ PİYASASI: İŞGÜCÜ VE İSTİHDAMDA DÜŞÜŞ, İŞSİZLİKTE AZALMA

Seyfettin Gürsel\*, Mehmet Cem Şahin\*\*

### Yönetici Özeti

Mevsim etkilerinden arındırılmış işgücü verilerine göre tarım dışı işsizlik oranı Şubat 2020 döneminde Ocak 2020 dönemine kıyasla 0,1 puan azalarak yüzde 14,6 olarak gerçekleşmiştir. Bu dönemde tarım dışı istihdam 277 bin kişi azalırken, tarım dışı işgücü 356 bin kişi azalmıştır. İşsiz sayısı da 79 bin azalmıştır. Tarım dışı işgücü ve istihdamdaki olağan dışı düşüşün sonucu olarak mevsim etkilerinden arındırılmış işgücü oranı Ocak 2020'ye kıyasla yüzde 1 puan gerilerken, mevsim etkilerinden arındırılmış istihdam oranı yüzde 0,9 puan gerilemiştir. İşgücü ve istihdam oranında gerçekleşen düşüş Ocak 2005'ten bu yana gerçekleşen en yüksek düşüş olmuştur. Sektörel verilere göre bütün sektörlerde istihdam kaybı yaşanırken, en ciddi düşüş tarım (218 bin) ve hizmetlerde (194 bin) gerçekleşmiştir. İnşaat sektöründe 28 binlik istihdam kaybı gerçekleşirken, sanayide ise 56 binlik istihdam azalışı kaydedilmiştir. Mevsim etkilerinden arındırılmış verilere göre özellikle erkek istihdamında ve işgücünde ciddi kayıplar gerçekleşmiş ve işsizlik oranı artmıştır. Buna karşılık kadın işsizlik oranında düşüş kaydedilmiştir. Bu düşüşün nedeni kadın işgücünde 132 bin azalış gerçekleşirken istihdamda azalışın 42 binle sınırlı kalmasıdır.

### Tarım dışı bütün işgücü göstergelerinde düşüş

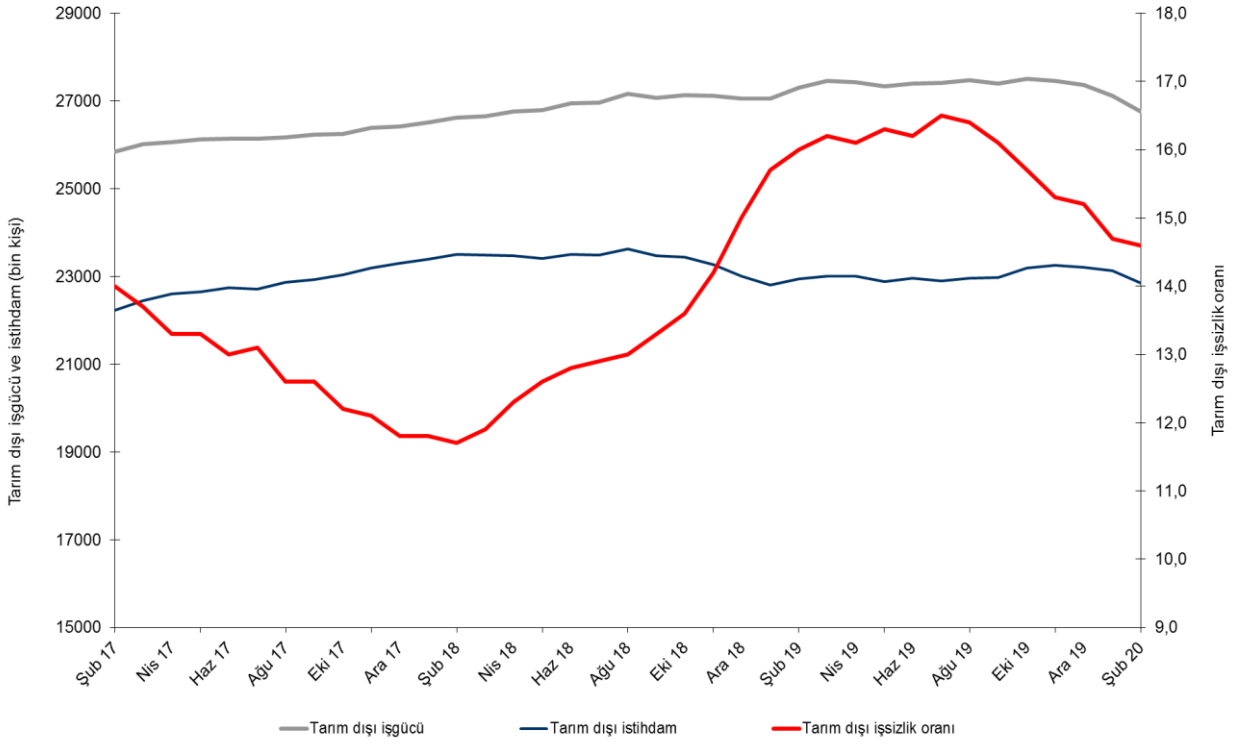
Mevsim etkilerinden arındırılmış verilere göre Şubat 2020 döneminde (Ocak-Şubat-Mart) Ocak 2020 dönemiyle (Aralık-Ocak-Şubat) kıyaslandığında tarım dışı işgücü 356 bin azalarak 26 milyon 763 bine gerilemiştir. Bu gelişmenin sonucunda tarım dışı işgücü geçen yılın aynı dönemine kıyasla ilk kez düşüşe geçmiştir. (eksi yüzde 2). Salgın öncesi zaten süregelmekte olan yavaş işgücü artışı, salgının da etkisiyle yerini işgücü azalışına bırakmıştır. Tarım dışı istihdam ise 277 bin azalarak 22 milyon 856 bin kişi olarak kaydedilmiştir (Şekil 1, Tablo 1). İstihdamdaki gerilmeye rağmen işgücünde meydana gelen şiddetli düşüş sonucu tarım dışı işsiz sayısı- 79 bin kişi azalarak 3 milyon 907 bin olarak kaydedilmiş, tarım dışı işsizlik oranı da 0,1 puanlık azalışla yüzde 14,6 seviyesine gerilemiştir.

İşgücünde geçen yılın aynı ayına kıyasla gerçekleşen düşüş ilk kez yaşanmaktadır. Bu sıra dışı gelişmeyi daha iyi yansıtabilmek için İşgücü Piyasası Görünümü notumuza tarım dışı işgücü, istihdam oranları (işgücünün ve istihdamın kurumsal olmaya nüfusa oranları) ile işsizlik oranlarını içeren Şekil 2'yi ekledik. Şekilde görüldüğü gibi bundan önceki 2008-09 işsizlik şokunda istihdam oranı düşerken işgücü oranı trend artışını devam ettirmişti. Bu kez işgücü oranında bariz ve istihdam oranından daha güçlü bir azalma söz konusudur. Kurumsal olmayan çalışabilir nüfus artmaya devam ederken işgücüne katılım oranı Şubat 2019'dan Şubat 2020'ye yüzde 53,3'ten yüzde 50,7'ye 2,6 puan gerilemiştir. İstihdam oranı ise bir yılda yüzde 46,0'dan yüzde 44,3'e 1,7 puan gerilemiştir.

\*Prof. Dr. Seyfettin Gürsel, Betam, Direktör, [seyfettin.gursel@eas.bau.edu.tr](mailto:seyfettin.gursel@eas.bau.edu.tr)

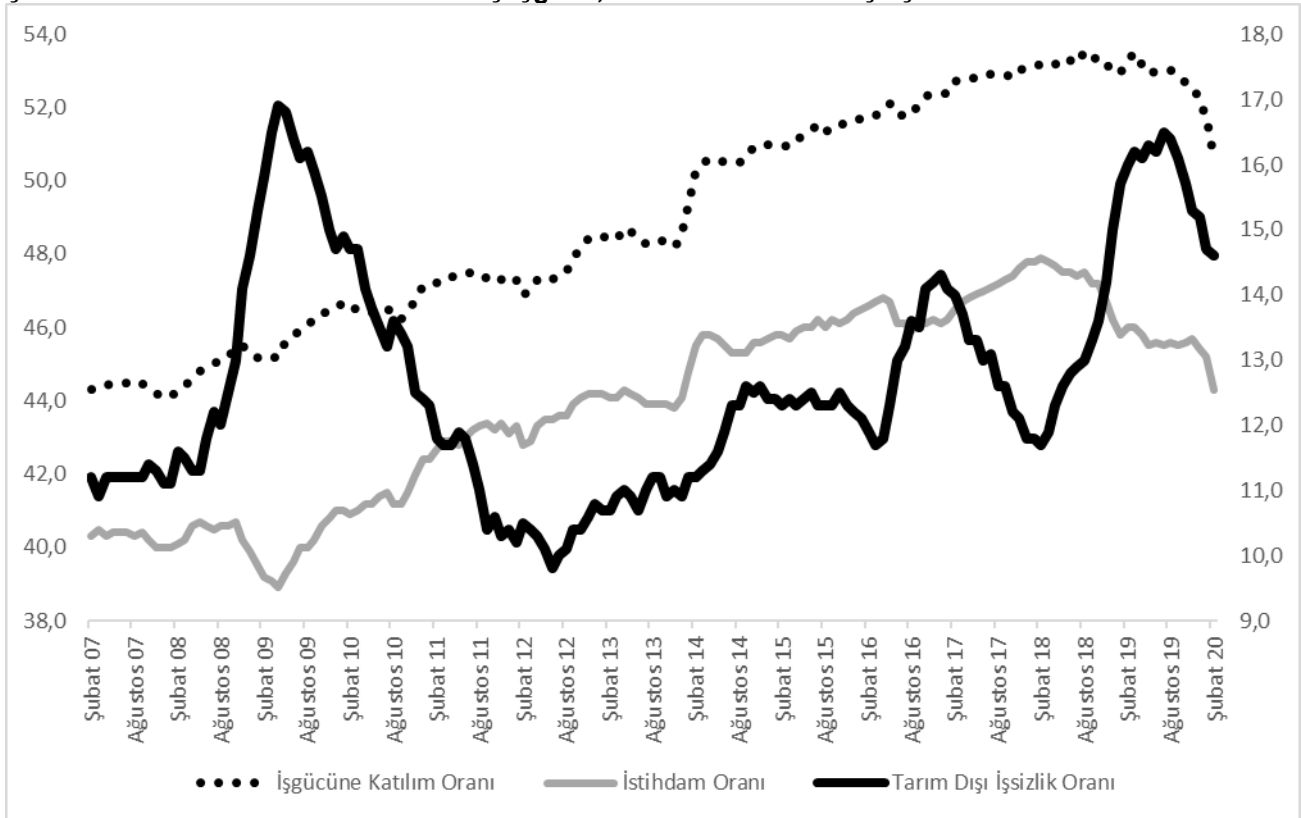
\*\*Mehmet Cem Şahin, Betam, Araştırma Görevlisi, [mehmetcem.sahin@eas.bau.edu.tr](mailto:mehmetcem.sahin@eas.bau.edu.tr)

**Şekil 1** Mevsim etkilerinden arındırılmış tarım dışı işgücü seviyesi, istihdam seviyesi ve işsizlik oranı



Kaynak: TÜİK, Betam

**Şekil 2** Mevsim etkilerinden arındırılmış işgücü, istihdam ve tarım dışı işsizlik oranı

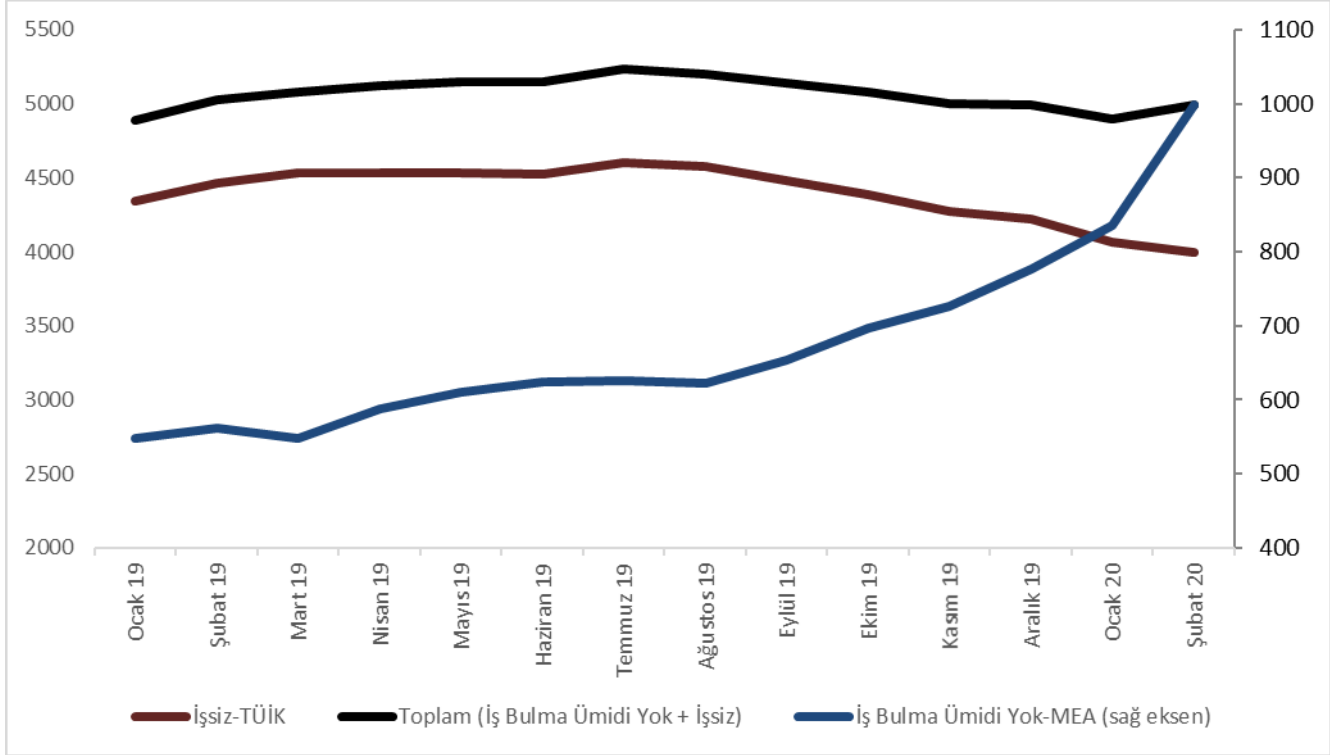


Kaynak: TÜİK, Betam

## İş bulma ümidi olmayanlarda büyük artış

İşgücü tanım icabı istihdamdakiler ile iş arayanların (işsizler) toplamından ibarettir. İşgücündeki istisnai gelişme, işini kaybedenlerin ve ilk kez işgücü piyasasına girecek olanların bir bölümünün bundan “iş bulamayacağını” düşünerek iş aramaktan vazgeçtiğini göstermektedir. Bu davranış önemli ölçüde TÜİK tarafından “iş bulma ümidi olmayanlar” olarak sınıflandıranların sayısındaki artışa yansımaktadır. Bu görünümü yansıtmak amacıyla Şekil 3’ü nota eklemeyi gerekli gördük. “İş bulma ümidi olmayanlar” sayısı Ocak 2019’dan beri sürekli artmakta, Şubat 2020 döneminde artışın hızlandırıcı gözlemlenmektedir. Ocak 2019’a bu sayı 500 bin civarındayken bir yıl içinde iki katına çıkarak 1 milyona dayanmıştır.

Şekil 3 Mevsim etkilerinden arındırılmış işsiz sayısı, iş bulma ümidi olmayanlar ve toplamı



Kaynak: TÜİK, Betam

## İşsizlik tahminine ilişkin uyarı

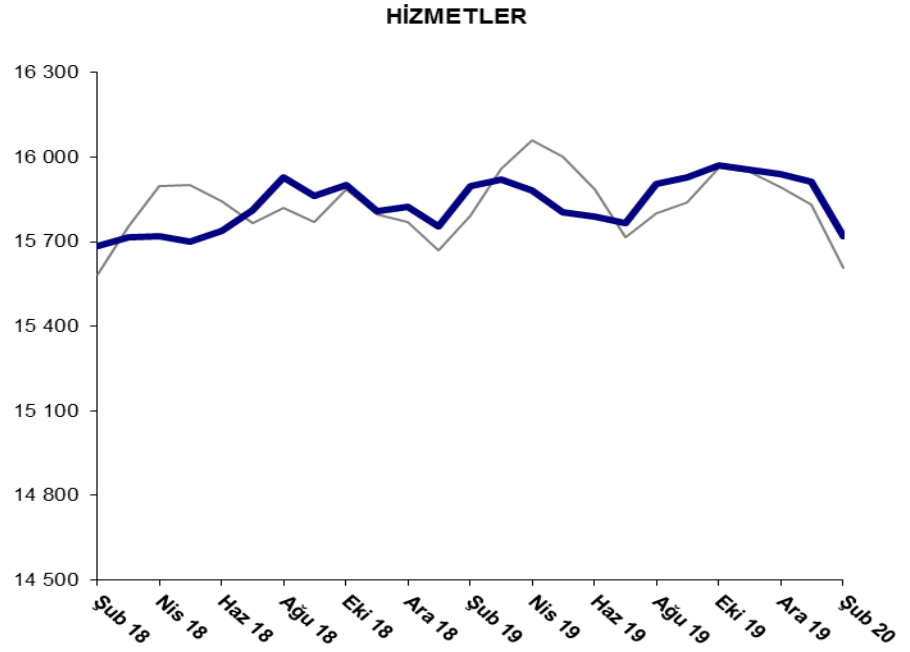
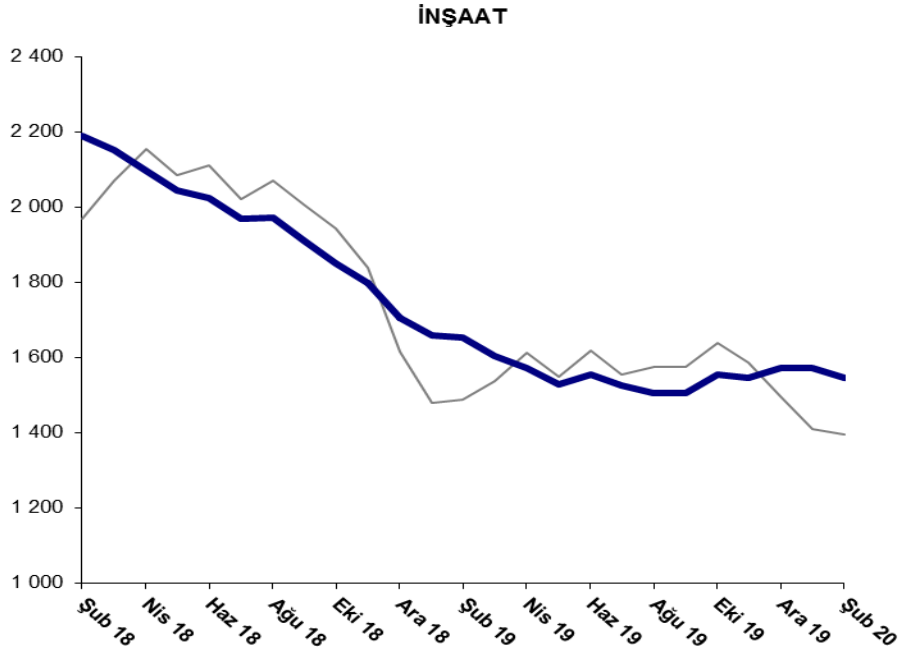
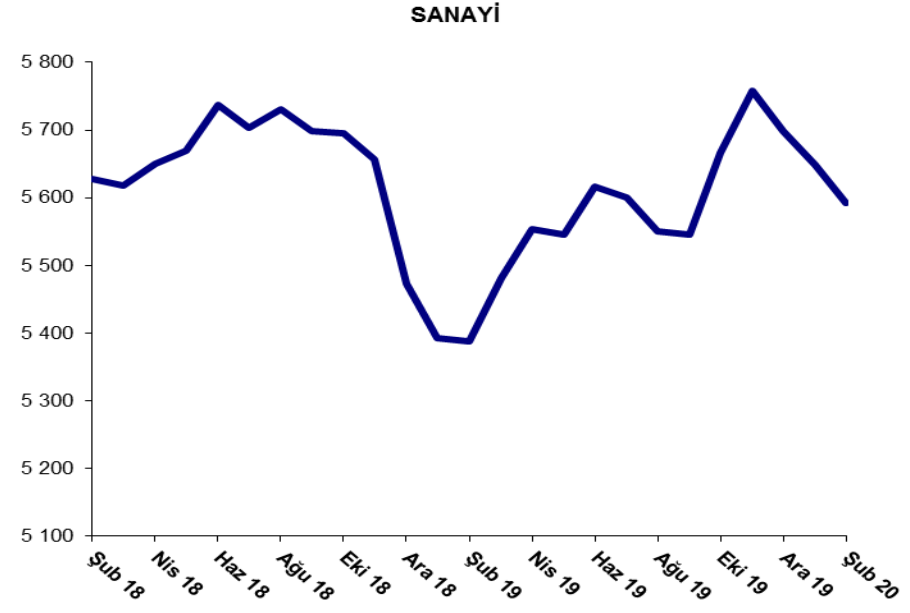
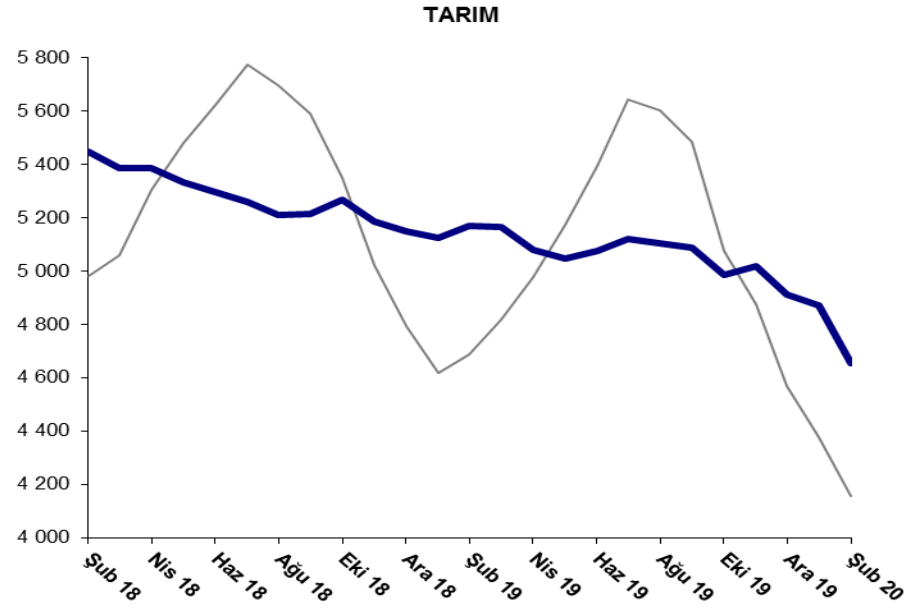
Betam tahmin modeli Korona salgının etkisinin olmadığı bir işgücü piyasası için Mart 2020 döneminde (Şubat-Mart-Nisan) 0,2 yüzde puan azalarak yüzde 14,4 seviyesine gerileyeceğini öngörmektedir. Salgının Nisan ayı etkisinin modelde kullanılan verilere henüz yansımamış olması, tahminlerin güvenilirliği açısından sorunludur. Bu nedenle Şubat dönemi İşgücü Görünümü notumuzda yayınlamamayı tercih ediyoruz. 10 Haziran 2020’de yayınlanacak olan Mart dönemi İşgücü Görünümü notumuzda bu tercihi gözden geçireceğiz.

## Tüm sektörlerde istihdam kaybı

Mevsimsellikten arındırılmış sektörel istihdam verilerine göre Şubat 2020 döneminde Ocak 2020 dönemine kıyasla bütün sektörlerde istihdam azalışı kaydedilmiştir (Şekil 3, Tablo 2).<sup>1</sup> Tarım istihdamında Ocak 2020 döneminde 40 binlik azalış kaydedilirken, Şubat 2020 döneminde 218 binlik azalış gerçekleşmiştir. Hizmetlerde Ocak 2020’de 29 binlik azalıştan sonra Şubat 2020 döneminde 194 binlik istihdam kaybı yaşanmıştır. Sanayide ise Aralık 2019’daki 59 bin, Ocak 2020’deki 50 binlik istihdam kayıplarının ardından Şubat 2020 döneminde de 56 binlik istihdam kaybı yaşanmıştır. İnşaat sektöründe ise Şubat 2020 istihdam 28 bin azalmıştır.

<sup>1</sup> Sektörel istihdam serileri teker teker mevsim etkilerinden arındırılmaktadır. Dolayısıyla sektörel istihdam rakamlarının toplamı, mevsim etkilerinden arındırılmış toplam istihdam rakamından farklı olabilmektedir. Aradaki fark mevsim etkilerinden arındırma prosedürünün lineer olmamasından kaynaklanmaktadır.

Şekil 2 Sektörlerin istihdam değişimi (bin kişi)

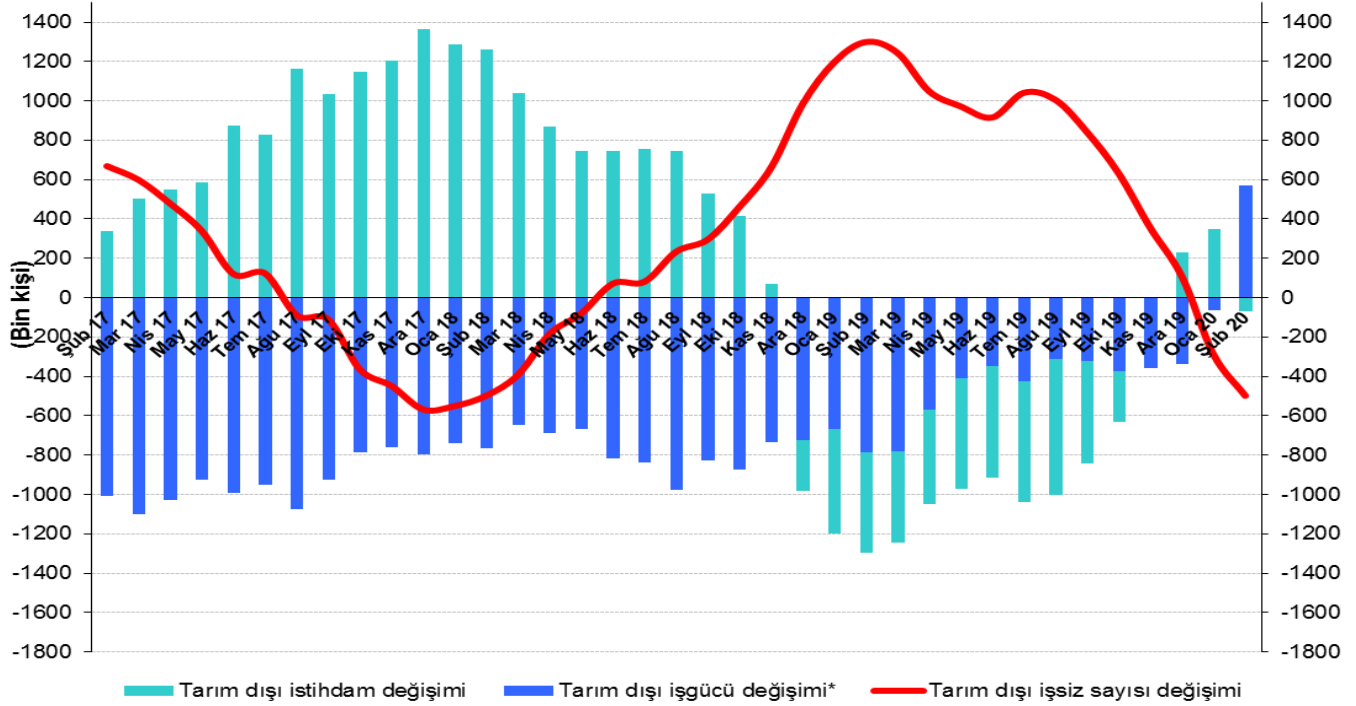


Kaynak: TÜİK, Betam

## Son bir yılda tarım dışı işgücünde ve istihdamında düşüş

Şubat 2020 döneminde bir önceki yılın aynı dönemine kıyasla mevsim etkilerinden arındırılmamış tarım dışı işgücü seviyesi 568 binlik (eksi yüzde 2,1) gerileme kaydetmiştir. (Şekil 4). Şubat 2020 döneminde tarım dışı işgücü seviyesi yıldan yıla ilk kez düşüş kaydetmiştir. Yıllık istihdam kaybı ise 71 bindir. Bu gelişmelerin sonucunda Şubat 2020 döneminde geçen yılın aynı dönemine kıyasla tarım dışı işsiz sayısı azalışı 497 bin olarak gerçekleşmiştir.

### Şekil 3 Tarım dışı işgücü, istihdam ve işsiz sayısında yıllık değişimler



\* İşgücündeki artış işsiz sayısını artırıcı etki yaptığundan iş gücündeki değişim negatif olarak gösterilmiştir.

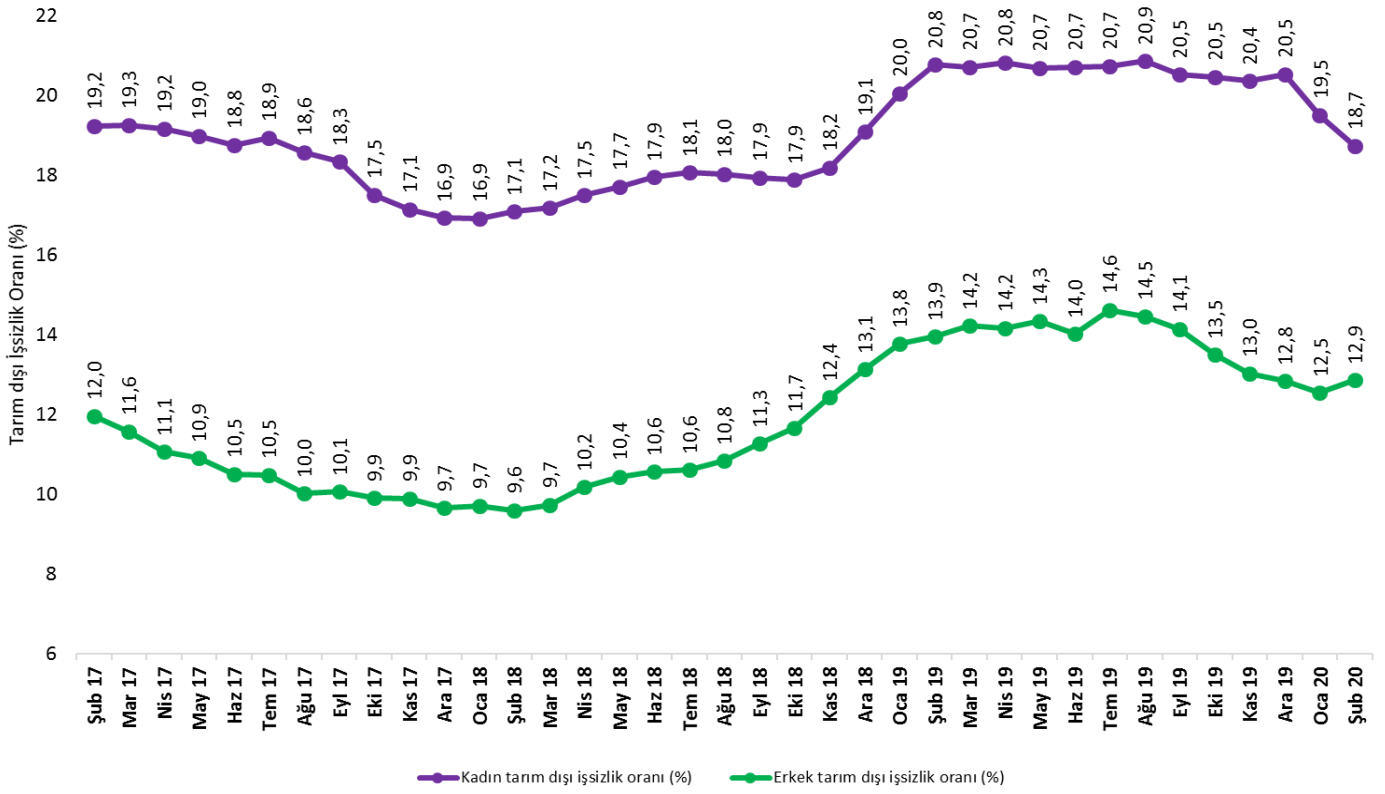
Kaynak: TÜİK, Betam

## İşgücünde gerileme, kadın işsizliğinde azalış, erkek işsizliğinde artış

Şekil 5'te mevsim etkilerinden arındırılmış kadın ve erkek tarım dışı işsizlik oranları verilmektedir.<sup>2</sup> Şubat 2020 döneminde kadınların tarım dışı işsizlik oranı Ocak 2020'ye kıyasla yüzde 0,8 puan azalarak 18,7 olarak kaydedilmiştir. Kadın işsizliğindeki bu belirgin azalma kadın işgücündeki azalmanın kadın istihdamındaki azalmadan daha yüksek olmasıyla açıklanmaktadır. Kadın işgücü Ocak 2020'ye kıyasla 131 bin azalırken kadın istihdamı 42 binlik azalış göstermiştir. Erkeklerin işsizlik oranı ise yüzde 0,4 puan artarak 12,9 olarak gerçekleşmiştir. Erkek işsizliğindeki artışın nedeni işgücü 290 bin azalırken istihdamda 312 bin azalmasıdır. (Tablo 3). Bu gelişmeler sonucu tarım dışı işsizlik oranlarındaki toplumsal cinsiyet farkı 7,0 yüzde puandan 5,9 puana gerilemiştir.

<sup>2</sup> TÜİK Şubat 2014 döneminde işgücü piyasası verilerinde önemli düzeltmelere gitmiştir. Bu kapsamda, TÜİK çeşitli işgücü verilerini geriye doğru düzeltmiş ve mevsim etkilerinden arındırılmış verileri de açıklamaya devam etmiştir. Ancak düzeltmeler toplumsal cinsiyet ayrımında yapılmamıştır. Bu sebeple kadın ve erkek işgücü verileri mevsimsel etkilerden arındırma işleminin sağlıklı olarak yapılamamıştır. Zira mevsim etkilerinden arındırma işlemi için en az 36 gözlem gerekmektedir. Şubat 2017 dönemi verilerinin açıklanmasıyla birlikte mevsim etkilerinden arındırma işlemi için gerekli olan 36 gözlem sayısı sağlanmıştır ve bu dönemden itibaren Betam toplumsal cinsiyet ayrımında mevsim etkilerinden arındırma işlemi yapılmaktadır. Yine de mevsim etkilerinden arındırmanın en azından bir süre daha serilerde fazladan oynaklığa sebep olabileceği unutulmamalıdır.

**Şekil 4: Mevsim etkilerinden arındırılmış kadın ve erkek tarım dışı işsizlik oranları (%)**



Kaynak: TÜİK, Betam

**Tablo 1 Mevsim etkilerinden arındırılmış tarım dışı işgücü göstergeleri (bin kişi) \***

	İşgücü	İstihdam	İşsizlik	İşsizlik Oranı	Aylık değişimler		
					İşgücü	İstihdam	İşsizlik
<b>Şubat 17</b>	25844	22226	3618	14,0%			
<b>Mart 17</b>	26015	22451	3564	13,7%	171	225	-54
<b>Nisan 17</b>	26063	22597	3466	13,3%	48	146	-98
<b>Mayıs 17</b>	26121	22647	3474	13,3%	58	50	8
<b>Haziran 17</b>	26145	22746	3399	13,0%	24	99	-75
<b>Temmuz 17</b>	26133	22710	3423	13,1%	-11	-36	25
<b>Ağustos 17</b>	26172	22874	3298	12,6%	38	164	-126
<b>Eylül 17</b>	26237	22931	3306	12,6%	65	57	8
<b>Ekim 17</b>	26241	23040	3201	12,2%	5	109	-104
<b>Kasım 17</b>	26390	23197	3193	12,1%	149	157	-8
<b>Aralık 17</b>	26412	23295	3117	11,8%	21	98	-77
<b>Ocak 18</b>	26517	23388	3129	11,8%	105	93	12
<b>Şubat 18</b>	26616	23502	3114	11,7%	99	114	-15
<b>Mart 18</b>	26658	23486	3172	11,9%	42	-16	58
<b>Nisan 18</b>	26756	23465	3291	12,3%	98	-21	119
<b>Mayıs 18</b>	26788	23413	3375	12,6%	32	-52	84
<b>Haziran 18</b>	26948	23499	3449	12,8%	160	86	74
<b>Temmuz 18</b>	26963	23485	3478	12,9%	15	-14	29
<b>Ağustos 18</b>	27160	23629	3531	13,0%	197	144	53
<b>Eylül 18</b>	27074	23473	3601	13,3%	-86	-156	70
<b>Ekim 18</b>	27137	23446	3691	13,6%	63	-27	90
<b>Kasım 18</b>	27114	23264	3850	14,2%	-22	-182	160
<b>Aralık 18</b>	27062	23003	4059	15,0%	-52	-261	209
<b>Ocak 19</b>	27049	22802	4247	15,7%	-14	-201	187
<b>Şubat 19</b>	27307	22938	4369	16,0%	259	136	123
<b>Mart 19</b>	27452	23005	4447	16,2%	145	67	78
<b>Nisan 19</b>	27422	23007	4415	16,1%	-30	2	-32
<b>Mayıs 19</b>	27333	22878	4455	16,3%	-89	-129	40
<b>Haziran 19</b>	27396	22958	4438	16,2%	63	80	-17
<b>Temmuz 19</b>	27414	22891	4523	16,5%	18	-67	85
<b>Ağustos 19</b>	27467	22962	4505	16,4%	52	71	-19
<b>Eylül 19</b>	27390	22980	4410	16,1%	-77	18	-95
<b>Ekim 19</b>	27511	23192	4319	15,7%	122	212	-90
<b>Kasım 19</b>	27462	23260	4202	15,3%	-50	68	-118
<b>Aralık 19</b>	27373	23212	4161	15,2%	-89	-48	-41
<b>Ocak 20</b>	27120	23133	3987	14,7%	-253	-79	-174
<b>Şubat 20</b>	26763	22856	3907	14,6%	-356	-277	-79

Kaynak: TÜİK, Betam

**Tablo 2 Mevsim etkilerinden arındırılmış sektörel istihdam (bin kişi) \***

	Tarım	Sanayi	İnşaat	Hizmetler	Aylık değişimler			
					Tarım	Sanayi	İnşaat	Hizmetler
Şubat 17	5488	5251	2010	14965				
Mart 17	5397	5346	2089	15016	-91	95	79	51
Nisan 17	5376	5372	2123	15102	-21	26	34	86
Mayıs 17	5405	5386	2086	15175	29	14	-37	73
Haziran 17	5414	5383	2080	15284	9	-3	-6	109
Temmuz 17	5509	5363	2121	15225	95	-20	41	-59
Ağustos 17	5472	5437	2169	15269	-37	74	48	44
Eylül 17	5491	5421	2121	15389	19	-16	-48	120
Ekim 17	5470	5470	2090	15480	-21	49	-31	91
Kasım 17	5480	5470	2128	15598	10	0	38	118
Aralık 17	5533	5514	2176	15605	53	44	48	7
Ocak 18	5476	5567	2199	15622	-57	53	23	17
Şubat 18	5445	5627	2190	15685	-31	60	-9	63
Mart 18	5387	5618	2151	15717	-58	-9	-39	32
Nisan 18	5385	5650	2095	15721	-2	32	-56	4
Mayıs 18	5334	5669	2045	15700	-51	19	-50	-21
Ağustos 17	5296	5737	2023	15739	-38	68	-22	39
Temmuz 18	5258	5703	1970	15812	-38	-34	-53	73
Ağustos 18	5211	5730	1971	15928	-47	27	1	116
Eylül 18	5212	5698	1912	15864	1	-32	-59	-64
Ekim 18	5267	5696	1849	15900	55	-2	-63	36
Kasım 18	5185	5656	1798	15810	-82	-40	-51	-90
Aralık 18	5150	5474	1704	15825	-35	-182	-94	15
Ocak 19	5124	5392	1657	15754	-26	-82	-47	-71
Şubat 19	5167	5388	1652	15898	43	-4	-5	144
Mart 19	5164	5482	1602	15922	-3	94	-50	24
Nisan 19	5078	5553	1572	15882	-86	71	-30	-40
Mayıs 19	5048	5546	1528	15804	-30	-7	-44	-78
Haziran 19	5073	5616	1553	15789	25	70	25	-15
Temmuz 19	5120	5600	1524	15767	47	-16	-29	-22
Ağustos 19	5104	5551	1506	15905	-16	-49	-18	138
Eylül 19	5086	5546	1506	15928	-18	-5	0	23
Ekim 19	4985	5666	1555	15971	-101	120	49	43
Kasım 19	5016	5758	1546	15956	31	92	-9	-15
Aralık 19	4911	5699	1571	15942	-105	-59	25	-14
Ocak 20	4871	5649	1572	15913	-40	-50	1	-29
Şubat 20	4653	5593	1544	15719	-218	-56	-28	-194

Kaynak: TÜİK, Betam



**Tablo 3 Mevsim etkilerinden arındırılmamış tarım dışı işgücü göstergeleri (bin kişi) \***

	<b>Tarım Dışı İşgücü</b>	<b>Tarım Dışı İstihdam</b>	<b>Tarım Dışı İşsizler</b>
<b>Şubat 17</b>	25728	21920	3808
<b>Mart 17</b>	25959	22403	3556
<b>Nisan 17</b>	26068	22836	3232
<b>Mayıs 17</b>	26095	22911	3184
<b>Haziran 17</b>	26134	22946	3188
<b>Temmuz 17</b>	26133	22736	3397
<b>Ağustos 17</b>	26234	22876	3358
<b>Eylül 17</b>	26311	22943	3368
<b>Ekim 17</b>	26351	23110	3241
<b>Kasım 17</b>	26444	23218	3226
<b>Aralık 17</b>	26360	23118	3242
<b>Ocak 18</b>	26422	23066	3356
<b>Şubat 18</b>	26494	23182	3312
<b>Mart 18</b>	26607	23441	3166
<b>Nisan 18</b>	26754	23704	3050
<b>Mayıs 18</b>	26762	23658	3104
<b>Haziran 18</b>	26951	23690	3261
<b>Temmuz 18</b>	26970	23491	3479
<b>Ağustos 18</b>	27213	23621	3592
<b>Eylül 18</b>	27138	23474	3664
<b>Ekim 18</b>	27227	23524	3703
<b>Kasım 18</b>	27176	23290	3886
<b>Aralık 18</b>	27085	22860	4225
<b>Ocak 19</b>	27091	22540	4551
<b>Şubat 19</b>	27278	22668	4610
<b>Mart 19</b>	27386	22977	4409
<b>Nisan 19</b>	27321	23223	4098
<b>Mayıs 19</b>	27172	23096	4076
<b>Haziran 19</b>	27298	23121	4177
<b>Temmuz 19</b>	27393	22873	4520
<b>Ağustos 19</b>	27522	22926	4596
<b>Eylül 19</b>	27462	22958	4504
<b>Ekim 19</b>	27599	23266	4333
<b>Kasım 19</b>	27532	23292	4240
<b>Aralık 19</b>	27420	23088	4332
<b>Ocak 20</b>	27153	22890	4263
<b>Şubat 20</b>	26710	22597	4113



**Tablo 4: Mevsim etkilerinden arındırılmış kadın ve erkek tarım dışı işgücü göstergeleri (bin kişi)**

	<b>Kadın İşgücü</b>	<b>Kadın İstihdam</b>	<b>Kadın İşsiz</b>	<b>Erkek İşgücü</b>	<b>Erkek İstihdam</b>	<b>Erkek İşsiz</b>
<b>Şubat 17</b>	7535	6086	1449	18252	16068	2184
<b>Mart 17</b>	7645	6173	1472	18351	16227	2124
<b>Nisan 17</b>	7644	6179	1465	18423	16383	2039
<b>Mayıs 17</b>	7691	6231	1460	18434	16425	2009
<b>Haziran 17</b>	7691	6249	1443	18456	16516	1940
<b>Temmuz 17</b>	7665	6214	1452	18447	16514	1934
<b>Ağustos 17</b>	7671	6246	1425	18505	16651	1855
<b>Eylül 17</b>	7716	6300	1415	18508	16646	1862
<b>Ekim 17</b>	7742	6386	1356	18488	16658	1831
<b>Kasım 17</b>	7818	6477	1341	18542	16709	1833
<b>Aralık 17</b>	7861	6530	1331	18558	16767	1791
<b>Ocak 18</b>	7944	6600	1344	18605	16799	1806
<b>Şubat 18</b>	7983	6619	1364	18624	16836	1787
<b>Mart 18</b>	7989	6617	1372	18642	16827	1815
<b>Nisan 18</b>	8042	6635	1407	18716	16811	1905
<b>Mayıs 18</b>	8080	6648	1431	18739	16783	1956
<b>Haziran 18</b>	8111	6655	1456	18869	16875	1994
<b>Temmuz 18</b>	8083	6623	1460	18887	16884	2003
<b>Ağustos 18</b>	8139	6671	1467	19003	16944	2058
<b>Eylül 18</b>	8110	6655	1455	18944	16809	2135
<b>Ekim 18</b>	8193	6727	1465	18906	16703	2203
<b>Kasım 18</b>	8214	6720	1494	18886	16537	2348
<b>Aralık 18</b>	8300	6716	1584	18757	16294	2463
<b>Ocak 19</b>	8382	6702	1681	18708	16131	2577
<b>Şubat 19</b>	8491	6728	1763	18792	16170	2621
<b>Mart 19</b>	8563	6789	1773	18852	16171	2681
<b>Nisan 19</b>	8520	6747	1774	18920	16240	2680
<b>Mayıs 19</b>	8458	6708	1750	18902	16192	2710
<b>Haziran 19</b>	8452	6702	1751	18959	16301	2657
<b>Temmuz 19</b>	8400	6658	1742	19057	16271	2787
<b>Ağustos 19</b>	8403	6650	1752	19043	16289	2753
<b>Eylül 19</b>	8345	6633	1712	19015	16326	2689
<b>Ekim 19</b>	8409	6688	1721	19048	16477	2570
<b>Kasım 19</b>	8360	6658	1702	19079	16593	2486
<b>Aralık 19</b>	8353	6638	1715	19024	16582	2443
<b>Ocak 20</b>	8292	6674	1618	18868	16501	2367
<b>Şubat 20</b>	8160	6632	1529	18578	16189	2389

Kaynak: TÜİK, Betam

Ek Tablo 1 Mevsim etkilerinden arındırılmış İKO, İO ve Tarım Dışı İşsizlik Oranı (%)

	İşgücüne Katılma Oranı	İstihdam Oranı	Tarım Dışı İşsizlik Oranı
Şubat 17	52,7	46,5	14,0
Mart 17	52,8	46,7	13,7
Nisan 17	52,8	46,8	13,3
Mayıs 17	52,8	46,9	13,3
Haziran 17	52,8	47,0	13,0
Temmuz 17	52,9	47,1	13,1
Ağustos 17	52,9	47,2	12,6
Eylül 17	52,9	47,3	12,6
Ekim 17	52,8	47,4	12,2
Kasım 17	53,0	47,6	12,1
Aralık 17	53,1	47,8	11,8
Ocak 18	53,1	47,8	11,8
Şubat 18	53,2	47,9	11,7
Mart 18	53,1	47,8	11,9
Nisan 18	53,2	47,7	12,3
Mayıs 18	53,1	47,5	12,6
Haziran 18	53,3	47,5	12,8
Temmuz 18	53,2	47,4	12,9
Ağustos 18	53,5	47,5	13,0
Eylül 18	53,3	47,2	13,3
Ekim 18	53,4	47,2	13,6
Kasım 18	53,2	46,7	14,2
Aralık 18	53,0	46,2	15,0
Ocak 19	52,9	45,8	15,7
Şubat 19	53,3	46,0	16,0
Mart 19	53,5	46,0	16,2
Nisan 19	53,2	45,8	16,1
Mayıs 19	52,9	45,5	16,3
Haziran 19	53,0	45,6	16,2
Temmuz 19	53,0	45,5	16,5
Ağustos 19	53,0	45,6	16,4
Eylül 19	52,8	45,5	16,1
Ekim 19	52,7	45,6	15,7
Kasım 19	52,6	45,7	15,3
Aralık 19	52,2	45,4	15,2
Ocak 20	51,7	45,2	14,7
Şubat 20	50,7	44,3	14,6

Kaynak: TÜİK

**Ek Tablo 2 Mevsim etkilerinden arındırılmış İşsiz Sayısı Ve İş Bulma Ümidi Olmayan Sayısı \***

	<b>İş Bulma Ümidi Yok</b>	<b>İşsiz- TÜİK</b>	<b>Toplam</b>
<b>Ocak 19</b>	548	4338	4886
<b>Şubat 19</b>	562	4462	5024
<b>Mart 19</b>	548	4534	5082
<b>Nisan 19</b>	588	4534	5122
<b>Mayıs 19</b>	610	4536	5146
<b>Haziran 19</b>	624	4522	5146
<b>Temmuz 19</b>	626	4606	5232
<b>Ağustos 19</b>	623	4574	5197
<b>Eylül 19</b>	654	4485	5139
<b>Ekim 19</b>	696	4383	5079
<b>Kasım 19</b>	726	4275	5001
<b>Aralık 19</b>	776	4218	4994
<b>Ocak 20</b>	836	4063	4899
<b>Şubat 20</b>	998	3996	4994

Kaynak: TÜİK, Betam