

## KORONA SALGINININ İŞGÜCÜ PİYASASINA ETKİSİ: ÖNCÜ GÖSTERGELER NE SÖYLÜYOR

Seyfettin Gürsel\*, Mehmet Cem Şahin\*\*

### Yönetici Özeti

Korona salgını Türkiye'yi Mart'ın ikinci yarısından itibaren etkisi altına almaya başladı. Salgını kontrol altına alabilmek için alınan tedbirler pek çok faaliyeti askıya alırken, gerek küresel gerek ülke düzeyinde ortaya çıkan büyük gelir kayıpları pek çok mal ve hizmetin talebine ağır bir darbe vurdu. Bu koşullar altında istihdamda büyük kayıpların buna bağlı olarak da işsizlikte güçlü bir artışın yaşanması kaçınılmaz hale geldi. Ne var ki bu gelişmelerin nicel boyutları hakkında ancak Mart dönemi (Şubat-Mart-Nisan) HİA istatistikleri 10 Haziranda açıklandığında bir fikrimiz olacak. Bu kadar beklemek yerine İŞKUR ve Kariyer.net'in işletmelerin açık iş, işe yerleştirme, aranan eleman gibi verilerini öncü göstergeler olarak kullanarak Nisan ayında Türkiye işgücü piyasasında neler yaşanmakta olduğuna dair ilk izlenimleri bu notta paylaşıyoruz. Tahmin edileceği gibi tüm bu öncü göstergelerde gerek derneşik düzeyde gerek sektörler düzeyinde büyük çöküş yaşandığını gösteriyor.

### Giriş

Bu yeni araştırma notu Korona salgınının işgücü piyasasına etkisi hakkında olabildiğince güncel bir fikir vermek amacıyla hazırlandı. Gerekçelerimizi aşağıda açıklıyoruz.

Betam, Türkiye işgücü piyasası gelişmelerini Hanehalkı İşgücü Anketi (HİA) istatistiklerinin açıklandığı gün yayınladığı "İşgücü Piyasası Görünümü" başlıklı aylık araştırma notları ile yaklaşık 9,5 yıldır takip ediyor. İlk not 15 Ekim 2010 tarihinde yayınlanmıştı. Bilindiği üzere TÜİK HİA istatistiklerini her ay yayınlıyor. Ancak bu istatistikler işgücü piyasasının aylık durumunu değil üç aylık durumunu yansıtıyorlar. Bu nedenle TÜİK "dönem" deyimini kullanıyor. Örneğin son HİA verileri "Ocak dönemi" adı altında Aralık-Ocak-Şubat aylarına ilişkin olarak 10 Nisan tarihinde yayınlanmıştı.

Görüldüğü gibi HİA verileri belirli bir gecikmeyle yayınlanıyor: Dönemin ortanca ayını esas alırsak Türkiye işgücü piyasasında yaşanan gelişmeleri 70 gün sonra öğrenebiliyoruz. En iyi ihtimalle de, dönemin son ayını dikkate alırsak, güncel gelişmelere dair kısmi bilgiye 40 gün sonra sahip olabiliyoruz. Bu zorunlu gecikme normal zamanlarda, diğer ifadeyle istihdam, işsiz sayısı ve işgücü (tanım icabı istihdamdakiler ile iş arayanların toplamından ibarettir) gibi başlıca göstergelerin yapısal dinamikler ile uyumlu oldukları zamanlarda bu gecikmenin sakıncası olmuyordu. İşsizlikte değişimin hızlandığı dönemlerde de bu gecikmenin önemli bir sakınca teşkil etmediğini pratik gösteriyor: Ekonomide durgunluk ortaya çıktığında istihdamın dolayısıyla işsiz sayısının zaten belirli bir gecikmeyle etkilenmeye başladığı görülüyor.

\* Prof. Seyfettin Gürsel, Betam, Direktör, [seyfettin.gursel@eas.bau.edu.tr](mailto:seyfettin.gursel@eas.bau.edu.tr)

\*\* Mehmet Cem Şahin, Betam, Araştırma Görevlisi, [mehmetcem.sahin@eas.bau.edu.tr](mailto:mehmetcem.sahin@eas.bau.edu.tr)

Bu kez durum farklı. Korona salgınının yarattığı ekonomik etkiler son yıllarda yaşanan krizlerden ekonomik kanallar itibariyle önemli farklılıklara sahip. Konumuz bu farklılıklar olmadığı için malumu kısaca hatırlatmakla yetinelim: Her türden karantina tedbirleri bir yandan pek çok ekonomik faaliyetin, özellikle hizmetlerde, aniden durmasına neden olurken diğer yandan faaliyeti durdurulmayan pek çok imalat kolunda talep hızla azaldı. Bu nedenle salgının istihdama vurduğu darbe bir yandan çok şiddetli ve ani oldu diğer yandan Türkiye işgücü piyasasının yapısal dinamiklerini alt üst eden ve bir takım yeni “statüler” yarattı; örneğin Kısa Çalışma Ödeneği’ne başvuru patlaması ve zorunlu ücretsiz izin sonucu ortaya çıkan “istihdamda görünen işsizler”.

Bu koşullar altında, İşgücü Piyasası Görünüm notları bu ani ve şiddetli etkiyi kabullenilmesi güç bir gecikmeyle yansıtılabileceği olgusu ile karşı karşıyayız. 11 Mart Pazartesi açıklanacak olan Şubat dönemi (Ocak-Şubat-Mart) HİA verilerinde Korona etkisi belki çok sınırlı ölçüde görülebilecek. Muhtemeldir ki, Ocak ve Şubat aylarında gerçekleşen istihdam artışları sayesinde işsizliğin azaldığı görülecek. Tam olmasa bile bu etkiyi ancak 10 Haziran günü yayınlanacak olan Mart dönemi (Şubat-Mart-Nisan) istatistiklerinde gözlemleyebileceğiz.

Bu bakımdan HİA’ya kıyasla daha güncel bilgiler içeren İŞKUR ve Kariyer.net verilerini “öncü göstergeler” olarak kabul ederek bu notu yayınlamaya karar verdik. Bu veriler takip eden ayın ilk günlerinde yayınlanıyor. Nisan ayına ilişkin Kariyer.net verileri elimizde, İŞKUR verileri ise bugün yayınlandı. Bu verilerde yer alan ve güncel gelişmeler hakkında fikir verdiğini düşündüğümüz başlıca birkaç göstergelyi yorumlarıyla birlikte bu notta dikkatinize sunuyoruz.

Betam İşgücü Piyasası Görünüm notlarını HİA istatistiklerinin açıklandığı tarihte bazı ek göstergeler ilave ederek yayınlamaya devam edecek. “Öncü göstergeler” notunu da her ay gerekli gördüğümüz sürece yayınlamayı planlıyoruz.

## **İşgücü / Emek talebinde büyük düşüş**

Başlıca görevleri eleman arayan işverenler ile iş arayanları buluşturmak olan İŞKUR ve Kariyer.net istatistiklerinde HİA’da olduğu gibi istihdam ve işsizlikte meydana gelen değişimlere dair veriler doğal olarak mevcut değildir. Buna karşılık bu istatistiklerde açık işlere ve işe yerleştirmeye dair rakamlar İŞKUR tarafından, iş ilanı sayısı /aranan eleman sayılarına dair rakamlar da Kariyer.net tarafından her ay yayınlanmaktadır. Bu rakamlar işini kaybedenlerin ya da emekli olup işten ayrılanların sayısı hakkında doğrudan bir fikir vermemekle birlikte işletmelerin işgücü /emek talebinde meydana gelen değişimleri oldukça gerçekçi bir biçimde yansıtmaktadırlar.

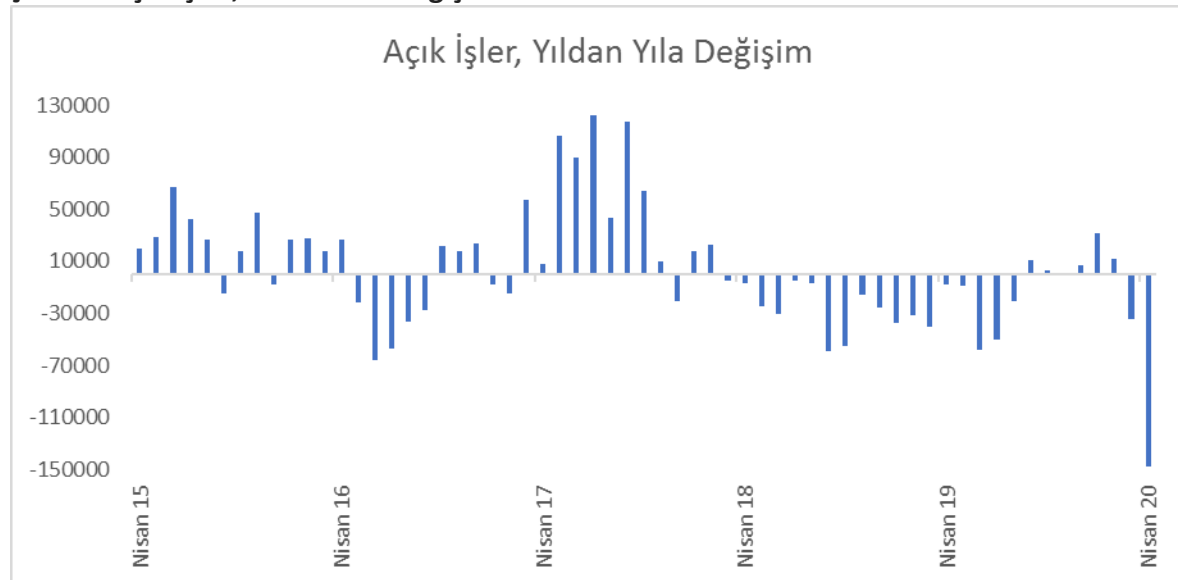
Şekil 1’de Ocak 2015-Nisan 2020 döneminde İŞKUR kayıtlarına göre Açık İş sayılarında gerçekleşen yıllık değişimler her ay için gösterilmektedir. Bu değişimlerin HİA işsizlik seyri ile büyük uyum içinde oldukları açıkça gözlemlenmektedir. İstihdamda düşüş sonucu işsizlikte artışların yaşandığı dönemlerde açık iş sayısı bir önceki yıla kıyasla azalmaktadır; tıpkı 2016’ın ikinci yarısında ve 2018-2019 döneminde gözlemlendiği gibi. Buna karşılık ekonomik canlanmayla birlikte istihdamın güçlü artışlar sergilediği dönemlerde açık iş sayısında önceki yıla kıyasla bariz bir artış gerçekleşmektedir; tıpkı 2017 yılında ve 2020 ilk çeyrekte gözlemlendiği gibi.

Mart ayında açık işlerde yıllık değişim yeniden negatif alana geçmişti. İŞKUR'un bugün yayınladığı açık iş verisi ise Nisan ayında tam bir çöküntüye tanıklık etmektedir. Nisan 2019'da 200 bin olan açık iş sayısı Nisan 2020'de 52 bine gerileyerek 148 bin azalmıştır. İncelenen yıllarda yaşanan durgunluk dönemlerinde hiç bu ölçüde bir azalma meydana gelmemiştir.

Açık iş serisi sektörler düzeyinde incelendiğinde (Ek şekil 1, 2 ve 3) HİA istihdam istatistiklerinin sergilediği gelişmelerle uyum incelenen dönemde büyük ölçüde mevcuttur. Sanayide bu uyum Şekil 1'de gözlemlendiğimiz derneşik düzeydeki uyum ile tam bir paralellik göstermektedir. İnşaat sektöründe ise açık işlerde yıllık değişimin oldukça erken bir dönemde negatife geçtiği, büyük istihdam kayıplarının ardından da 2019 sonbaharında ılımlı ölçüde pozitif alana intikal ettiği görülmektedir. Hizmetlerde açık iş sayılarında gelişmeler ilginçtir. 2018 yılına kadar istihdamda artış temposundaki dalgalanmalarla oldukça uyumlu olan açık iş sayılarındaki yıllık değişimler 2018 yılında durağanlaşmış, 2019 yılında ise belirgin artışlar kaydetmiştir. Bununla birlikte 2019 sonbaharında açık işlerde bariz bir azalmanın başladığı görülmektedir.

Nisan ayı verileri ise her üç sektördeki çöküntüyü gözler önüne seriyor. Hizmetler sektöründe açık iş sayısı yıldan yıla 84 binlik gerileme kaydederken, sanayi sektöründe 50 bin, inşaat sektöründe ise 12 binlik azalmış, düşüş üç sektörde de %70-80'lere ulaşmıştır.

**Şekil 1: Açık İşler, Yıldan Yıla Değişim: Ocak 2015-Mart 2020**

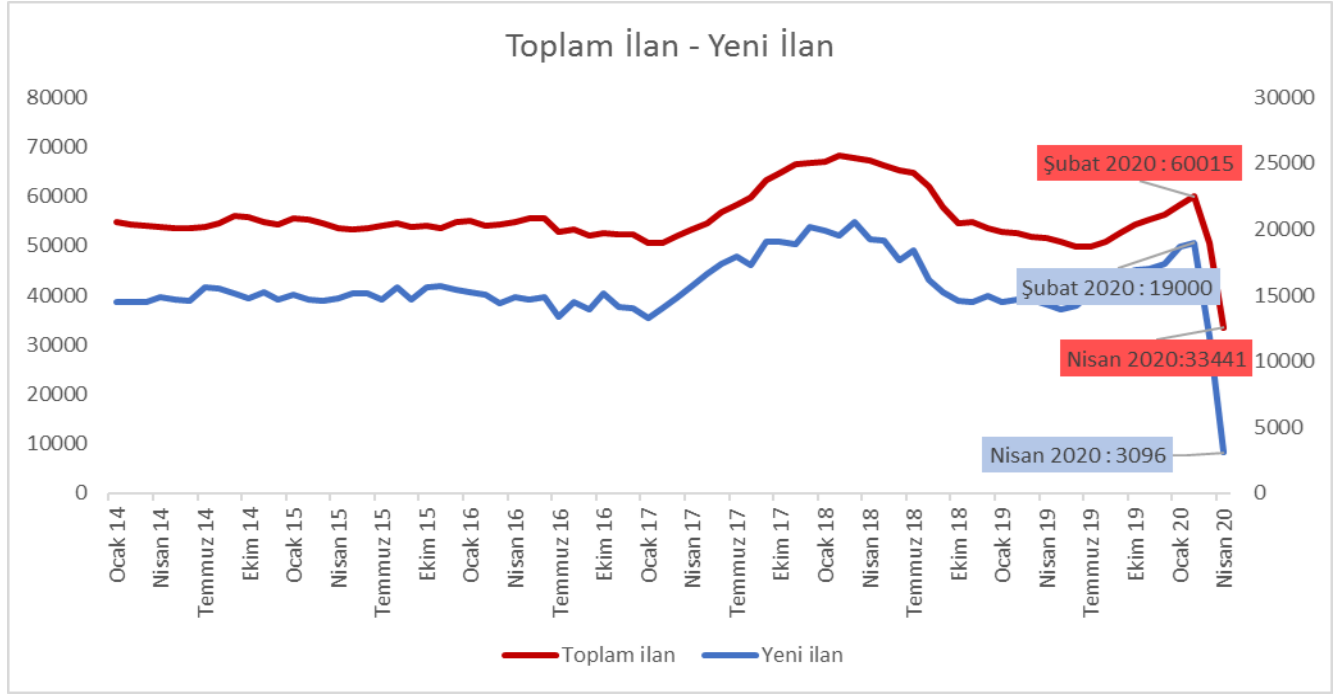


Kaynak: İŞKUR, Aylık İstatistik Bülteni, Betam hesaplaması

İşletmelerin işgücü / emek talebine ilişkin bir diğer istatistik de Kariyer.net tarafından Betam ile paylaşılan toplam ilan ve yeni ilan verilerinden oluşmaktadır. Şekil 2'de bu verilerin aylık seyirleri Ocak 2014-Nisan 2020 dönemi için gösterilmektedir. "Yeni ilan" sayıları ilgili ayda siteye ilan veren işletme sayısını gösterirken, "Toplam İlan" sayıları ilgili aydaki birikimli ilan sayısını göstermektedir. Yüksek büyüme-yüksek istihdam yılı olan 2017'de ilan sayılarında son derece belirgin bir artış söz konusudur. Ardından büyüme temposunun yavaşladığı ve işsizliğin artışa geçtiği 2018 yılında hem yeni ilan hem de toplam ilan sayıları normal seyir güzergâhına geri dönmüş, 2019 yılının ikinci yarısında da canlanma ile beraber ılımlı bir artış yaşanmıştır.

Korona salgınının Mart ortalarına doğru ortaya çıkması ile birlikte ise hiç görülmedik baş döndürücü bir düşüş görülmektedir. Şubat 2020’de 60.015’e ulaşmış olan toplam ilan sayısı Nisan 2020’de 33.441 gerilerken yeni ilan sayısında ise iki ay içinde 19.000’den 3.096’ya adeta serbest düşüş yaşanmıştır.

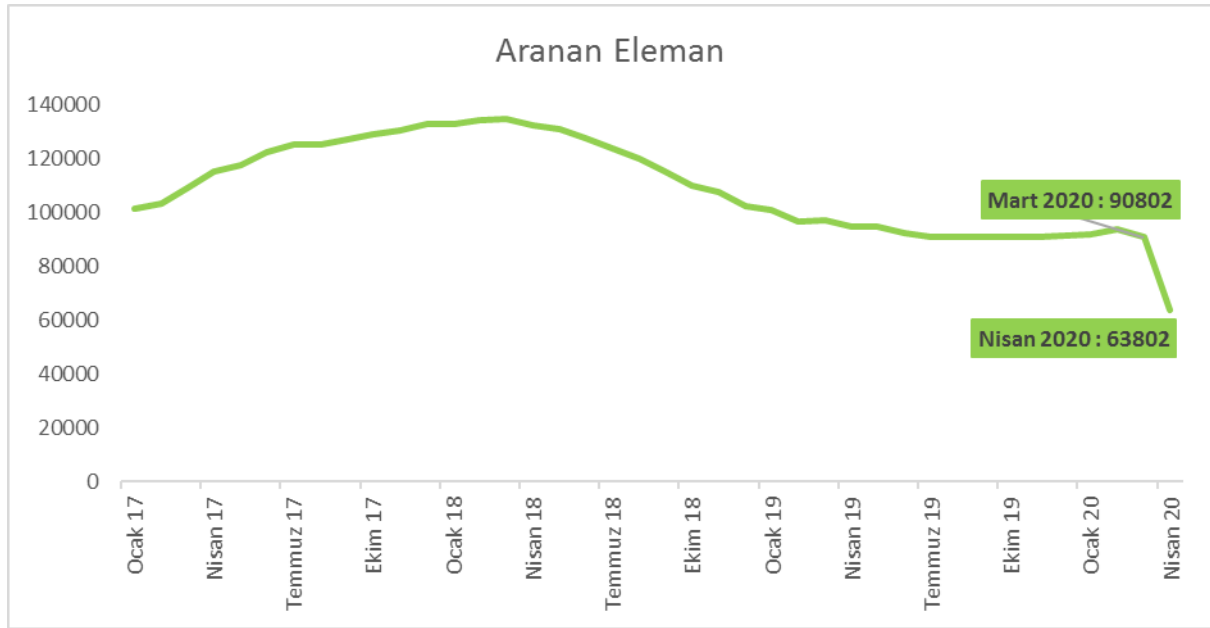
**Şekil 2: Toplam ve Yeni İlan sayıları (MTEA) : Ocak 2014-Nisan 2020**



**Kaynak: Kariyer.net.**

Kariyer.net’in son üç yıldır kaydını tuttuğu “Aranan eleman” sayıları da Korona şokunun işgücü / emek talebine vurduğu darbenin şiddetini doğrulamaktadır. Aranan eleman sayıları Kariyer.net sitesinde ilanı açık olan firmaların aradığı işçi sayısının toplamını gösterir. Bu sayıda Nisan ayında yüzde 30 civarında bir düşüş gerçekleşmiştir. İlk yaklaşımda bu ölçüde bir düşüş yaşanmakta olan olumsuzluklar itibarıyla ehveni şer olarak görülebilir. Ancak Kariyer.net’in ağırlıklı olarak beyaz yakalı profesyonel kadrolara aracılık ettiğini belirtmek isteriz.

**Şekil 3: Aranan eleman sayısı (MTEA): Ocak 2017-Nisan 2020**



Kaynak: Kariyer.net

### İşe yerleştirmede Korona etkisi

İŞKUR'un Aylık İstatistik Bülteni'nde "işe yerleştirilen" kuruma kayıtlı işsizlerin rakamları da yer almaktadır. Bu serideki dalgalanmalar İŞKUR'un aracılıkla sergilediği etkinlik düzeyi ile irtibatlı olduğu kadar işgücü piyasasında işgücü / emek talebindeki değişimlerle de irtibatlıdır. Bu nedenle işe yerleştirme sayılarındaki gelişmeleri de paylaşmak istiyoruz.

Şekil 4'de gösterilen işe yerleştirme sayılarındaki yıllık değişimler de işgücü / emek talebindeki çöküşü bir ölçüde desteklemektedir. Yılın ilk aylarında ortaya çıkan işe yerleştirme performansındaki düşüş özellikle Nisan ayında şiddetlenerek devam etmiştir. Nisan 2019'da İŞKUR 122 bin işsiz işe yerleştirmeyi başarmışken Nisan 2020'de bu sayı 30 bine gerilemiştir.

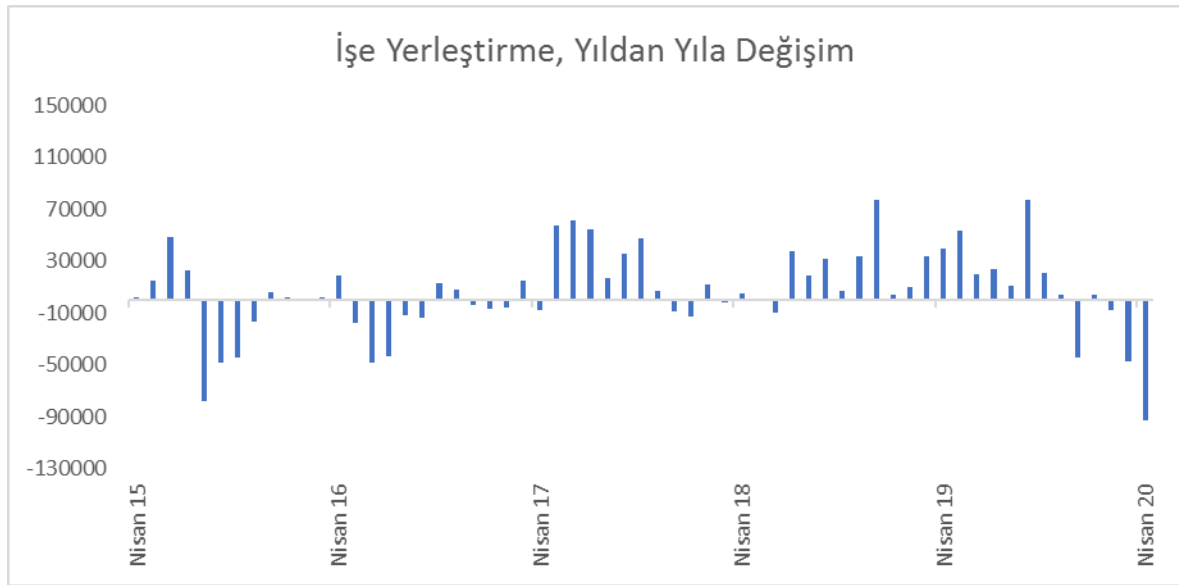
İşe yerleştirilenlerde yıllık değişimler serisinde dikkat çeken bir noktaya kısaca değinmek isteriz. 2018'e kadar işe yerleştirme sayıları bir yıl öncesine kıyasla işsizlikte gerçekleşen değişim ile uyum içindedir. İstihdamın artışa geçtiği dönemlerde İŞKUR'un işe yerleştirme performansı artmakta, istihdamın durgunlaştığı dönemde ise (2016 ikinci çeyrekte itibaren) performans zayıflamaktadır. Buna karşılık istihdamın azaldığı işsizliğin ise hızla arttığı 2018'de işe yerleştirme performansında ikinci yarından itibaren bariz bir iyileşme gözlemlenmektedir.

Bu "anomalinin" muhtemel kaynaklarından en az bir tanesi, işe yerleştirme performansları sektörler itibariyle incelendiğinde (Ek şekil 4, 5 ve 6) ortaya çıkmaktadır. 2018 işsizlik patlaması esasen inşaatteki bunalımın eseri idi. Bu sektör 2018'in şubatında istihdam kaybetmeye başlamış ve kayıpların yaklaşık 1,5 yıl aralıksız devam etmesi sonucunda sektör çalışanlarının üçte birini (yaklaşık 700 bin) kaybetmiştir. Bu sektörde işe yerleştirme performansı da bu dönemde ciddi ölçüde zayıflamıştır (Ek şekil 5). Ardından bir toparlanma görülse de bu yılın başında yıllık değişimler negatife dönmüş Nisan ayında da yıldan yıla 8 binlik (yüzde 74) gerileme kaydedilmiştir.

2018 yılında istihdam kayıpları sanayide daha geç ortaya çıkmıştır ve fazla uzun sürmemiştir. Bu özellik de işe yerleştirmenin kabaca 2018'in son çeyreğindeki performansı ile uyumludur. İşe yerleştirme performansı sanayide Mart ayından itibaren düşüşe geçmiş, Nisan 2020'de 29 binlik kayıp gerçekleşmiştir. (Ek şekil 4).

Buna karşılık hizmetlerde işe yerleştirme sayılarının yıllık değişimleri oldukça dalgalıdır (Ek şekil 6) ve bu sektördeki işgücü / emek talebinin seyri hakkında net bir fikir vermemektedir. Öte yandan bu sektörde işe yerleştirme performansı 2019 sonbaharından itibaren inişe geçtiği görülmektedir. Nisan'da kayıp 52 bindir.

#### Şekil 4: İşe Yerleştirme, Yıldan Yıla Değişim: Ocak 2015-Mart 2020



Kaynak: İŞKUR, Aylık İstatistik Bülteni, Betam hesaplaması

#### İşgücü arzında dikkat çeken azalma

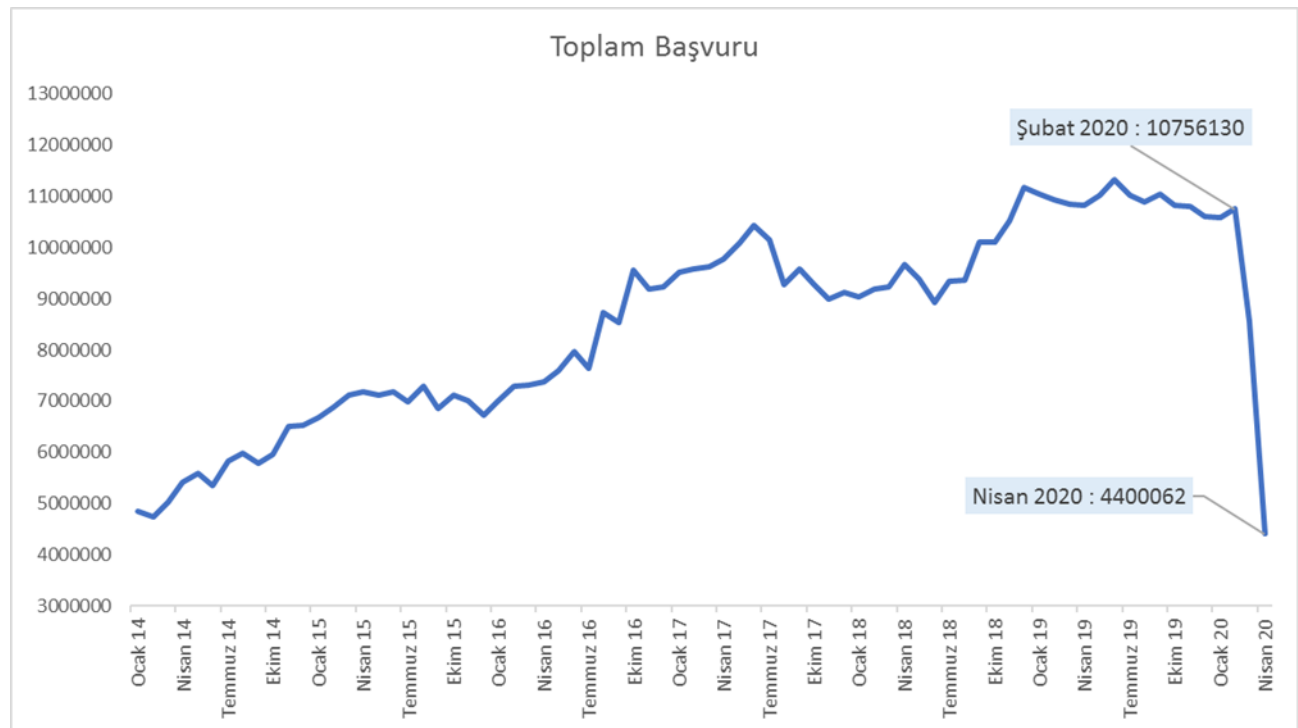
Korona etkisine geçmeden önce geçen Türkiye işgücü piyasasında son iki yılda ortaya çıkan yeni bir olguyu hatırlatmak isteriz. 2018-19 döneminde istihdamdaki belirgin azalışın işsiz sayılarına tümüyle yansımadağı görüldü. Bu dikkat çeken bir gelişmeydi. İşini kaybedenlerin bir bölümünün iş aramaktan imtina ettiği anlaşılıyordu. Sonuçta işgücünde (istihdamdakiler + işsizler) daha önce hiç tecrübe edilmeyen bir durgunluk ortaya çıktı. İşini kaybedip iş aramayanların bir bölümü iş bulamayacağını düşündüğü için HİA'nın "ümidi kırıklar" grubuna dâhil oldu. Bu grupta gözlemlenen belirgin artış bu davranışın sonucudur. Ama diğer kısmının nerede görüldüğü tam olarak belli değildir. Bu yeni olgunun nedenleri ve kanalları araştırılmayı bekliyor.

Bu bağlamda Korona şokunun benzer bir etkiyi, üstelik daha şiddetli olarak yaratması yüksek ihtimal. Böyle bir etkinin öncü göstergesi olarak Kariyer.net'te yer alan açık iş ilanlarına yapılan başvuru sayılarına bakabiliriz. Şekil 5'te iş ilanlarına yapılan başvuruların mevsim ve takvim etkilerinden arındırılmış (MTEA) sayıları gösterilmektedir. Son 6 yılda toplam başvuru sayısında artış eğilimi

barizdir. Bu eğilimi Kariyer.net kanalının giderek daha fazla iş arayan tarafından kullanılması ile ilgili olabilir. Ayrıca işsiz olmayıp mevcut işinden daha iyi koşullara sahip olmak için iş arayanların da başvurularına dâhil olduğunu hatırlatalım. Bununla birlikte toplam başvuru eğrisinde işgücü piyasası konjonktürü ile uyumlu dalgalanmaları gözlemlemek mümkündür. Nitekim 2017 yılında toplam başvuru artışının ivmelendiği, 2018 yılında ise önce ılımlı bir düşüş ardından da yatay seyir izlediği açıkça görülmektedir.

Korona salgını Türkiye’de ortaya çıktığında bu artış eğiliminin Mart ayında birden yön değiştirdiği ve başvuru sayısının serbest düşüşe geçtiği görülmektedir. Şubat ayında 10 milyon 756 bin olan başvuru sayısı Nisan ayında 4 milyon 400 bine düşmüştür. Mevcut koşullarda iş bulma ümidi o kadar azalmıştır ki büyük bir kitle iş arama zahmetine değmeyeceğini düşünmektedir. Bu kitlenin ne kadarının HİA’da işsiz olarak kayda geçeceği ise belirsizdir.

### Şekil 5: İş İlanlarına toplam başvuru sayıları (MTEA): Ocak 2014-Nisan 2020

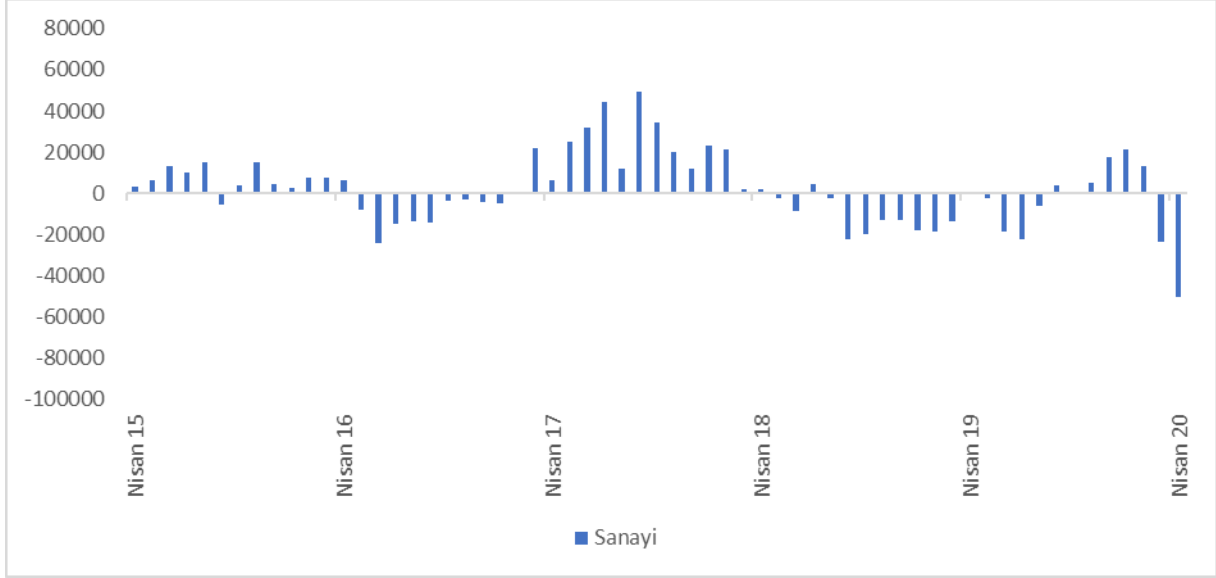


Kaynak: Kariyer.net, Betam hesaplamaları

### Sonuç yerine

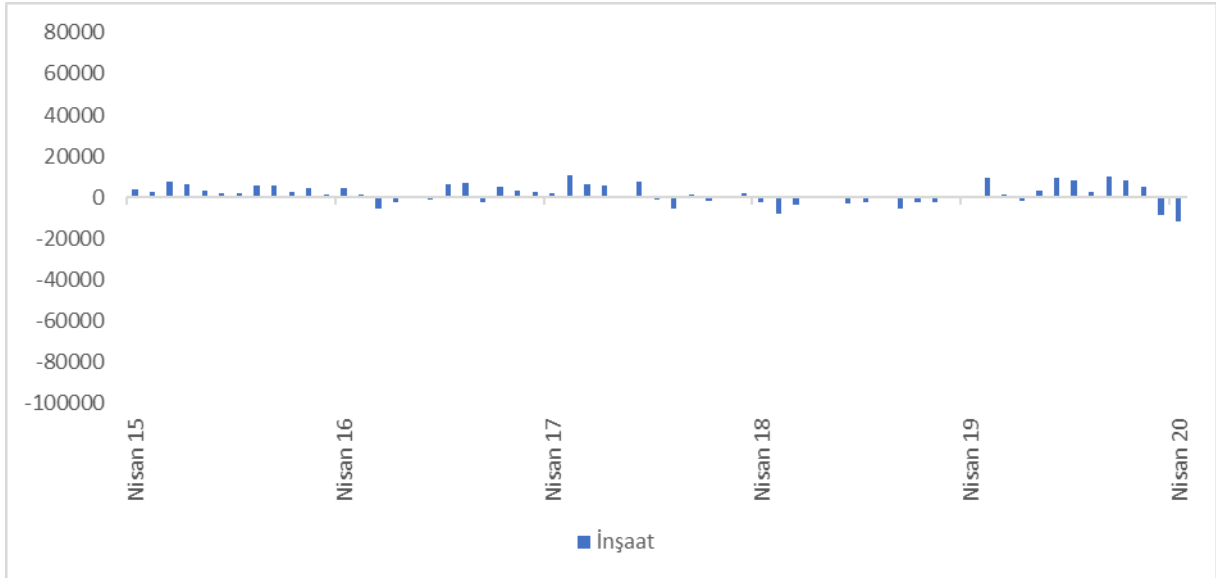
Korona salgınının istihdamı büyük çapta düşürmesi işsizliği de sert bir şekilde artışa geçirmesi bekleniyor. İŞKUR ve Kariyer.net öncü göstergeleri bu beklentiyi ne yazık ki teyit eder nitelikte. 11 Mayıs Pazartesi günü yayınlanacak Şubat dönemi (Ocak-Şubat-Mart) HİA verileri giriş bölümünde belirttiğimiz gibi bu etkiyi yansıtıyor olmayacaklar. Ancak Mart dönemi HİA verileri ile Türkiye işgücü piyasasında Korona salgınının yaratmakta olduğu tsunaminin boyutları hakkında bütünlüklü bir fikir sahibi olabileceğiz.

**Ek Şekil 1 : Sanayi Sektörü Açık İş Sayısı Yıldan Yıla Değişim**



Kaynak : İŞKUR, Betam hesabı

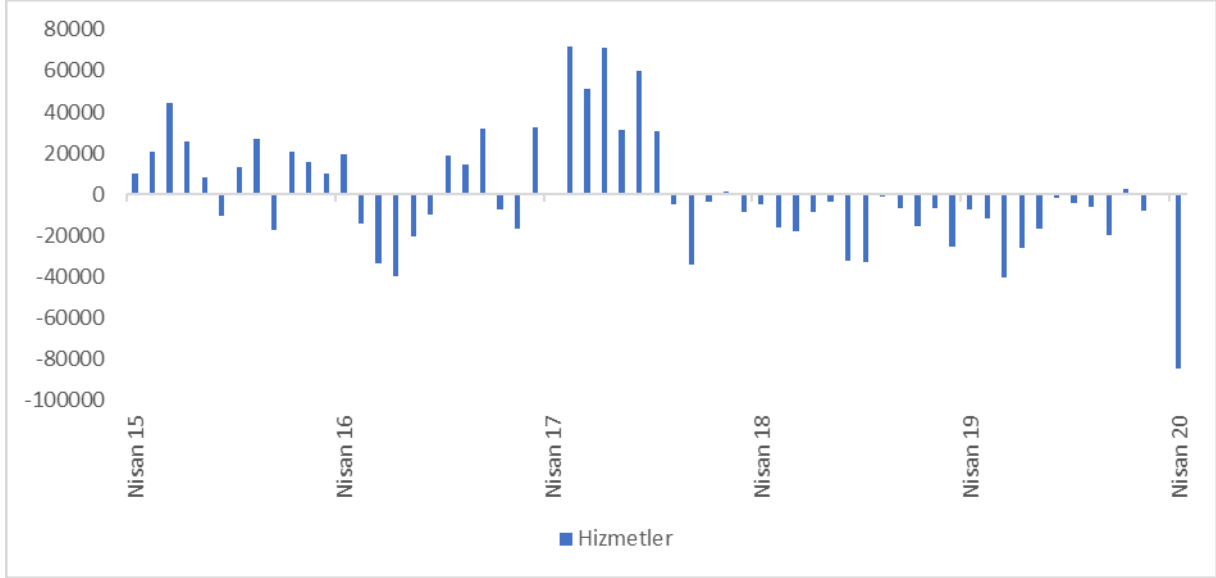
**Ek Şekil 2 : İnşaat Sektörü Açık İş Sayısı Yıldan Yıla Değişim**



Kaynak : İŞKUR, Betam hesabı

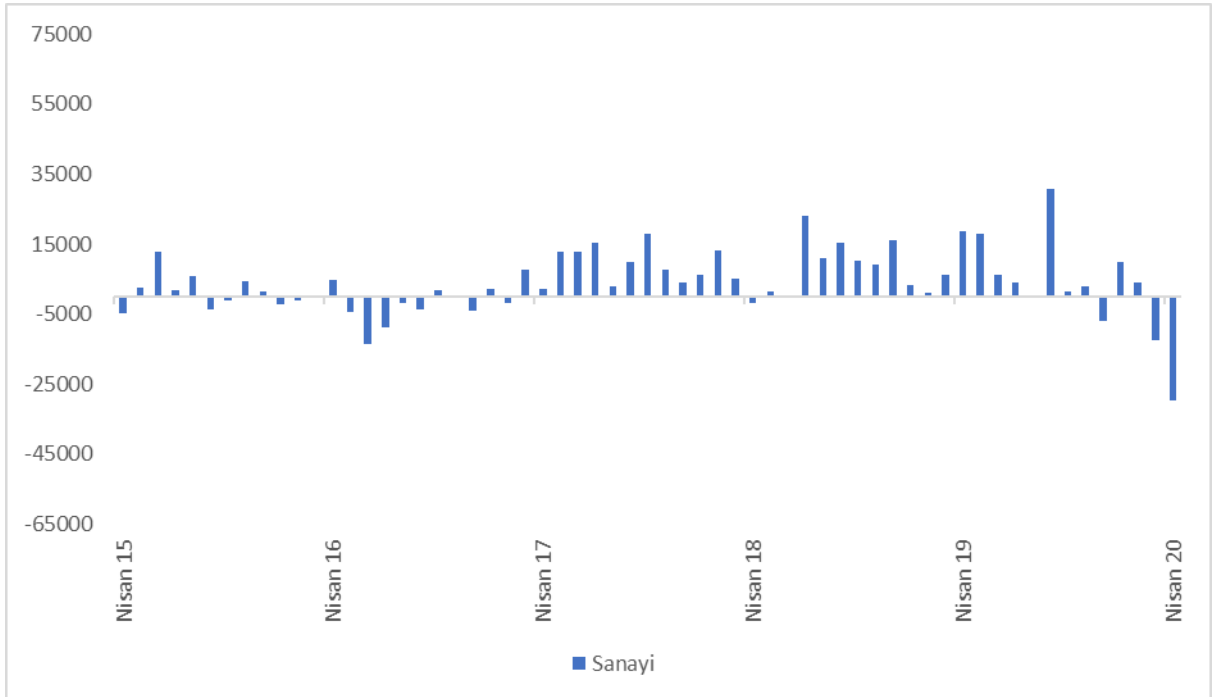


**Ek Şekil 3: Hizmetler Sektörü Açık İş Sayısı Yıldan Yıla Değişim**



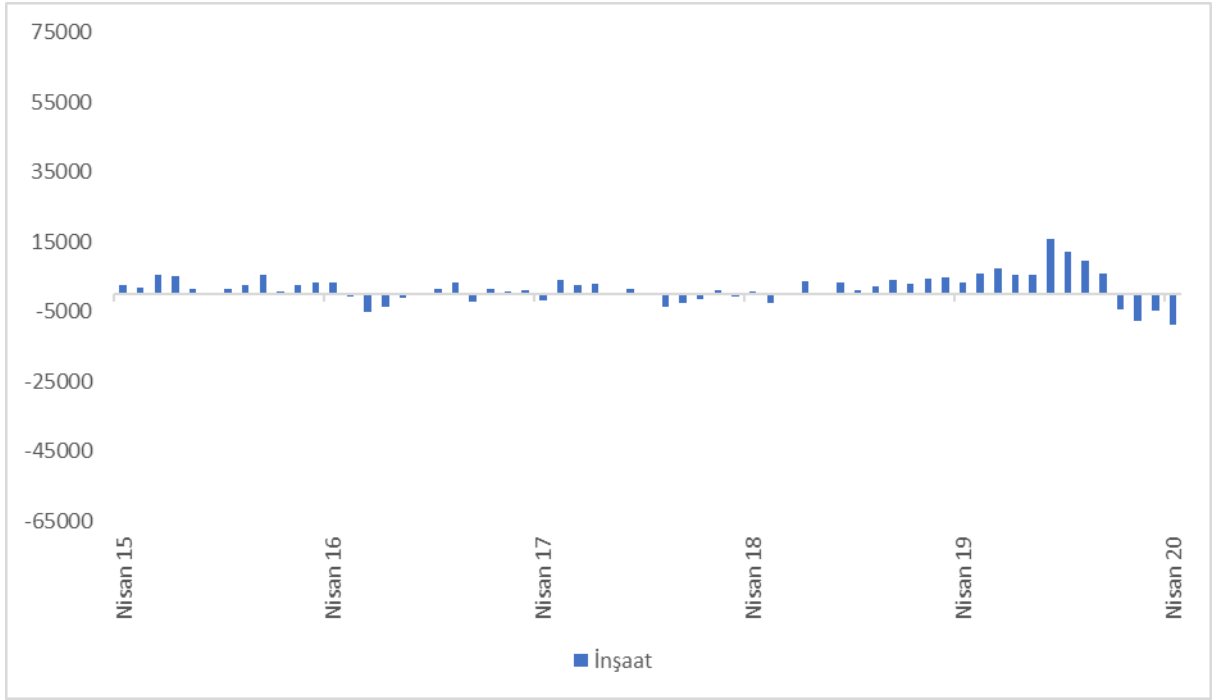
Kaynak : İŞKUR, Betam hesabı

**Ek Şekil 4: Sanayi Sektörü İşe Yerleştirme Yıldan Yıla Değişim**



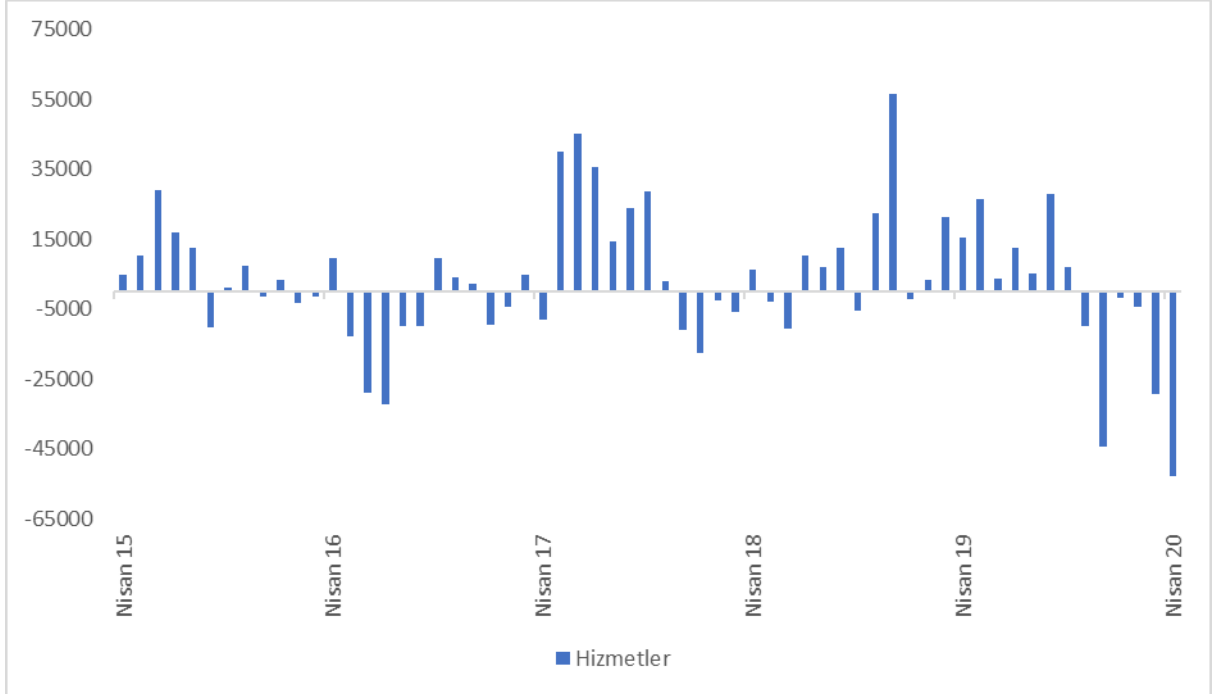
Kaynak : İŞKUR, Betam hesabı

**Ek Şekil 5: İnşaat Sektörü İşe Yerleştirme Yıldan Yıla Değişim**



Kaynak : İŞKUR, Betam hesabı

**Ek Şekil 6: Hizmetler Sektörü İşe Yerleştirme Yıldan Yıla Değişim**



Kaynak : İŞKUR, Betam hesaplaması