

## KORONA SALGINI ÖNCESİ İŞGÜCÜ PİYASASI: İŞGÜCÜ VE İSTİHDAMDA DÜŞÜŞ, İŞSİZLİKTE AZALMA

Seyfettin Gürsel<sup>1</sup>, Hamza Mutluay<sup>\*\*</sup>

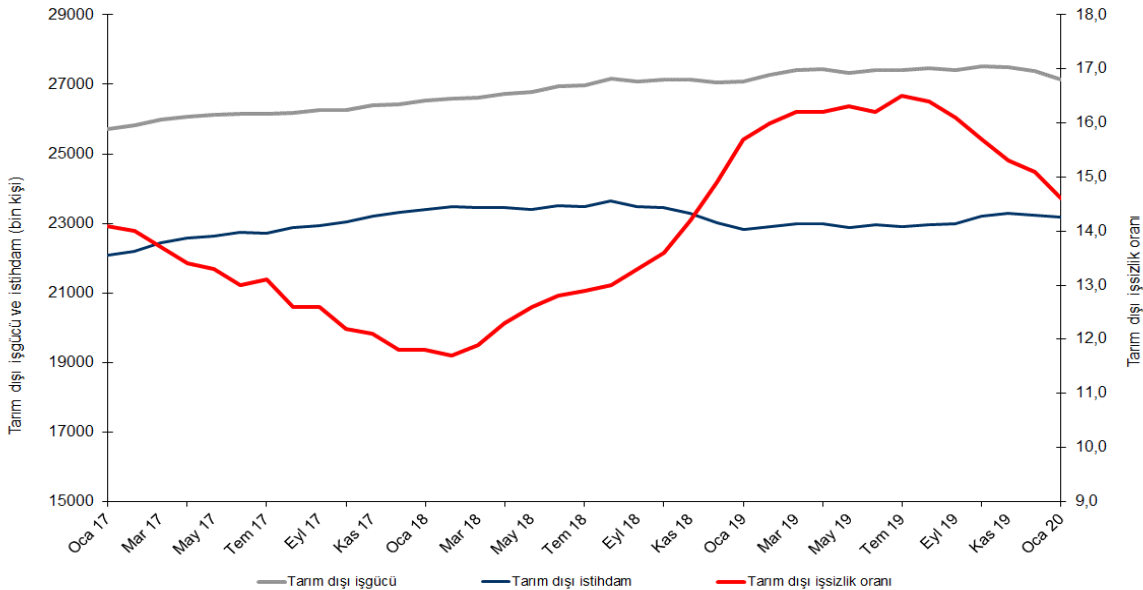
### Yönetici Özeti

Mevsim etkilerinden arındırılmış işgücü verilerine göre tarım dışı işsizlik oranı Ocak 2020 döneminde Aralık 2019 dönemine kıyasla 0,5 puan azalarak yüzde 14,6 olarak gerçekleşmiştir. Bu dönemde tarım dışı istihdam 69 bin kişi azalırken, tarım dışı işgücü 241 bin kişi azalmıştır. İstihdamın azalmasına rağmen işgücünde daha önce görülmemiş bu çaptaki azalma sonucu işsiz sayısı da 172 bin azalmıştır. Sektörel verilere göre sadece inşaat sektöründe istihdam artışı yaşanmıştır. İnşaat sektöründe 2 binlik istihdam artışı kaydedilirken, sanayide 50 bin, hizmetlerde ise 20 binlik istihdam azalışı kaydedilmiştir. Mevsim etkilerinden arındırılmış verilere göre kadın istihdamında 39 binlik artışa karşılık, işgücünde 58 binlik azalış kaydedilmiştir. Böylelikle Aralık 2019 dönemiyle kıyaslandığında kadın tarım dışı işsizlik oranı yüzde 1,0 puan azalarak yüzde 19,6 seviyesine gerilemiştir.

### Tarım dışı bütün işgücü göstergelerinde düşüş

Mevsim etkilerinden arındırılmış verilere göre Ocak 2020 döneminde (Aralık-Ocak-Şubat) Aralık 2019 dönemiyle (Kasım-Aralık-Ocak) kıyaslandığında tarım dışı işgücü 241 bin azalarak 27 milyon 129 bine gerilemiştir. Son bir yılda işgücündeki artış 48 binden ibarettir (yüzde 0,2). İşgücünde bu ölçüde bir duraklama ilk kez gözlemlenmektedir. Tarım dışı istihdam ise 69 bin azalarak 23 milyon 168 bin kişi olarak kaydedilmiştir (Şekil 1, Tablo 1). İstihdamdaki gerilmeye rağmen işgücünde meydana gelen şiddetli düşüş sonucu tarım dışı işsiz sayısı 172 bin kişi azalarak 3 milyon 961 bin olarak kaydedilmiş, tarım dışı işsizlik oranı da yüzde 14,6 seviyesine gerilemiştir.

### Şekil 1 Mevsim etkilerinden arındırılmış tarım dışı işgücü, istihdam ve işsizlik oranı



Kaynak: TÜİK, Betam

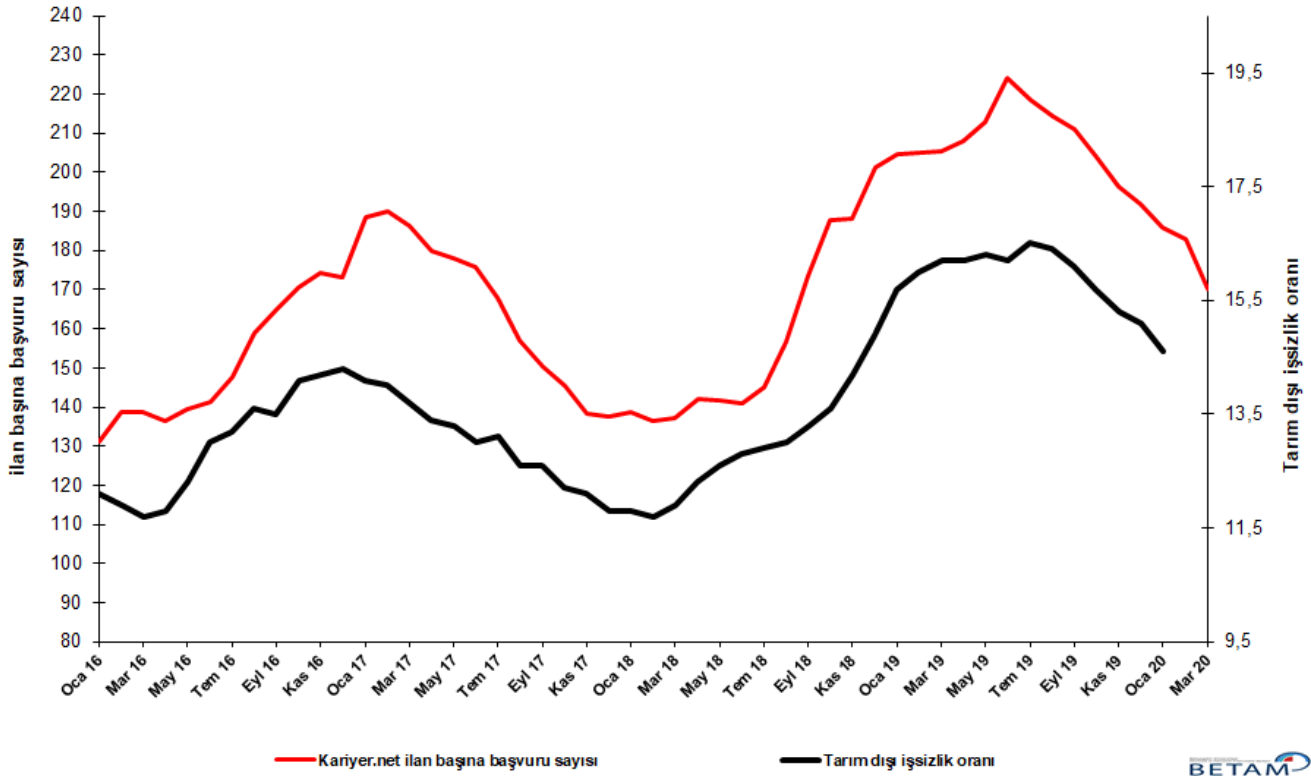
<sup>1</sup>Prof. Dr. Seyfettin Gürsel, Betam, Direktör, [seyfettin.gursel@eas.bau.edu.tr](mailto:seyfettin.gursel@eas.bau.edu.tr)

<sup>\*\*</sup>Hamza Mutluay, Betam, Araştırma Görevlisi, [hamza.mutluay@eas.bau.edu.tr](mailto:hamza.mutluay@eas.bau.edu.tr)

## Şubat 2020 döneminde işsizlikte azalış bekliyoruz

Betam tahmin modeli, mevsim etkilerinden arındırılmış tarım dışı işsizliği Ocak 2020 döneminde yüzde 15,0 olarak tahmin etmişti. Tarım dışı işsizlik oranı bu dönemde yüzde 14,6 olarak gerçekleşti. Tahmin ile gerçekleşme arasındaki önemli farkın işgücündeki beklenmedik büyük azalıştan kaynaklandığı anlaşılmaktadır. Betam tahmin modeli Şubat 2020 döneminde mevsim etkilerinden arındırılmış tarım dışı işsizlik oranının 0,2 yüzde puan azalarak yüzde 14,4 seviyesine gerileyeceğini öngörmektedir. Şubat dönemi Ocak, Şubat ve Mart aylarını kapsadığından, Martın ikinci yarısından itibaren ortaya çıkan işten çıkarmalar Şubat dönemi istihdamına kısmen yansıtacaktır. İşgücündeki gelişme ise belirsizliğin korumaktadır. Bu bakımdan yüzde 14,4'lük tarım dışı işsizlik tahmini ihtiyatla karşılanmalıdır. Tahmin modelinin ayrıntılarına Betam internet sitesinden ulaşılabilir.<sup>1</sup> Tahmin modelinde kullanılan Kariyer.net<sup>2</sup> verilerinden ilan başına başvuru sayısı Şekil 2'de gösterilmektedir. Kariyer.net'in verileri Betam tahmin modelinin girdilerinden biri olmakla birlikte tek etken değildir. Tahminde kullanılan ekonometrik modelde İŞKUR verileri, reel kesim güven endeksi, kapasite kullanım oranı gibi farklı birçok değişken kullanılmaktadır.

### Şekil 2 Mevsim etkilerinden arındırılmış tarım dışı işsizlik oranı ve ilan başına başvuru sayısı



Kaynak: Kariyer.net, TÜİK, Betam

## Sanayi ve Hizmetlerde istihdam kaybı

Mevsimsellikten arındırılmış sektörel istihdam verilerine göre Ocak 2020 döneminde Aralık 2019 dönemine kıyasla inşaat hariç bütün sektörlerde istihdam azalışı kaydedilmiştir (Şekil 3, Tablo 2).<sup>3</sup> Tarım sektöründe Aralık 2019 döneminde 97 bin azalış kaydedilirken, Ocak 2020 döneminde 32 binlik azalış gerçekleşmiştir. Hizmetlerde Aralık 2019'da 7 binlik azalıştan sonra Ocak 2020 döneminde 20 binlik istihdam kaybı yaşanmıştır. Sanayi ise Aralıkta 59 bin istihdam kaybının ardından Ocakta da 50 bin istihdam kabetmiştir. İstihdam artışının görüldüğü yegane sektör olan İnşaat'ta çalışan sayısında artış 2 binden ibarettir.

<sup>1</sup> Betam'ın kullandığı tahmin modeli "Kariyer.net Verisiyle Kısa Vadeli Tarım Dışı İşsizlik Tahmini" başlıklı Betam Araştırma Notu 168'de ayrıntılı olarak tartışılmaktadır. Modeldeki yenilikler ise "Mevsim Etkilerinden Arındırılmış İşsizlik Tahmini" başlıklı Betam Bilgi Notu 14'te açıklanmıştır. Soybilgen, B., "Kariyer.net Verisiyle Kısa Vadeli Tarım Dışı İşsizlik Tahmini", Betam Araştırma Notu 168.

<http://betam.bahcesehir.edu.tr/2014/06/kariyer-net-verisiyle-kisa-vadeli-tarim-disi-issizlik-tahmini/>

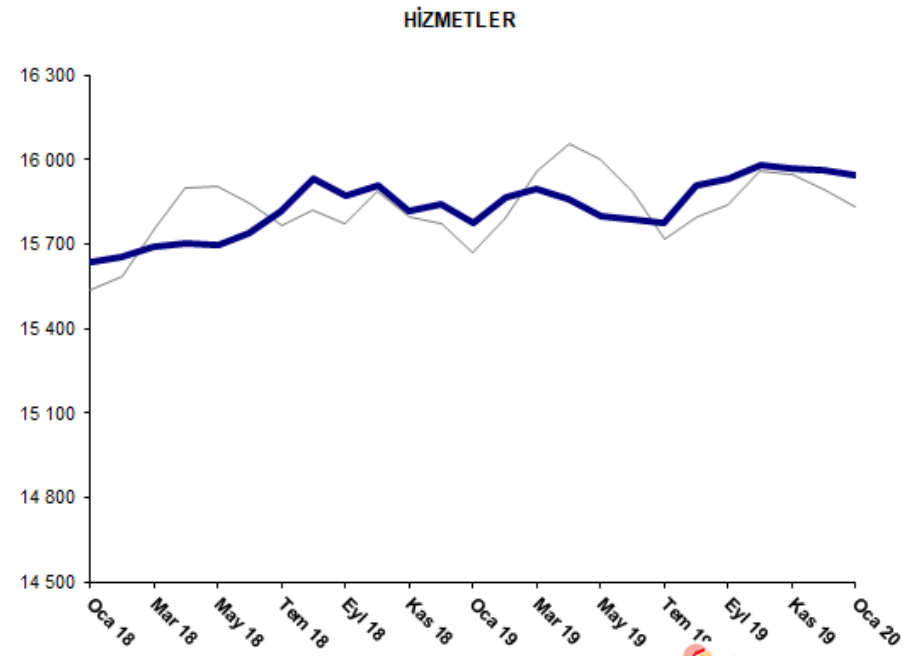
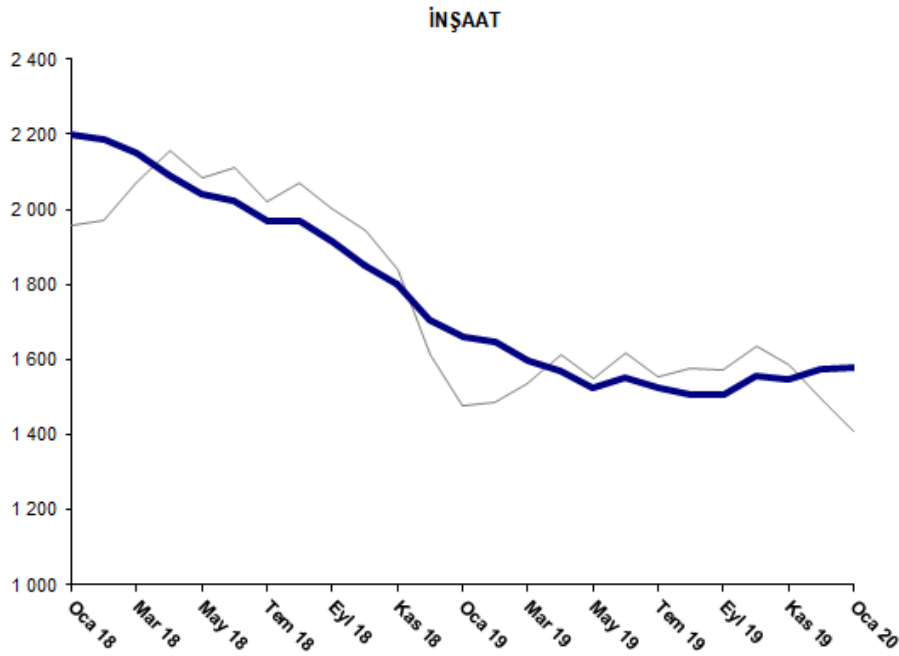
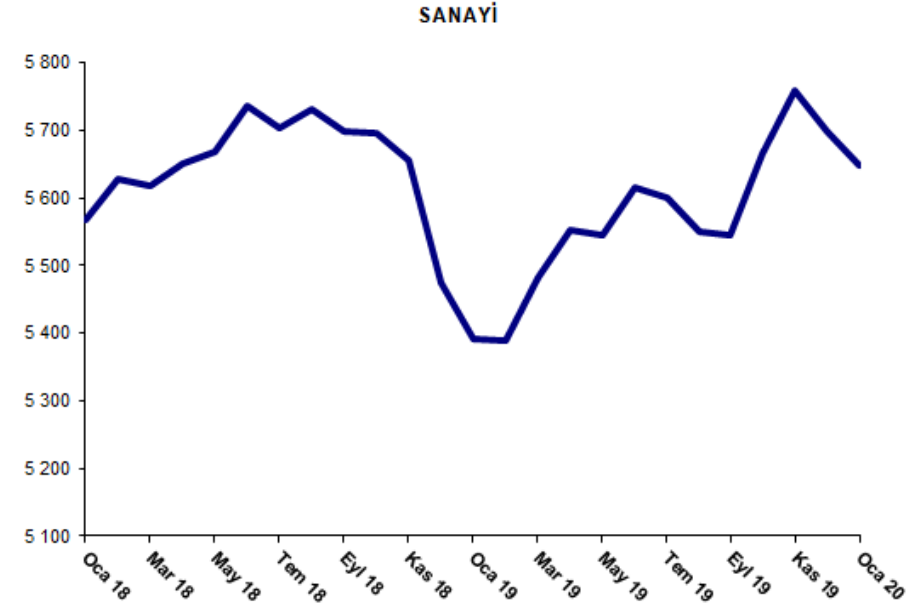
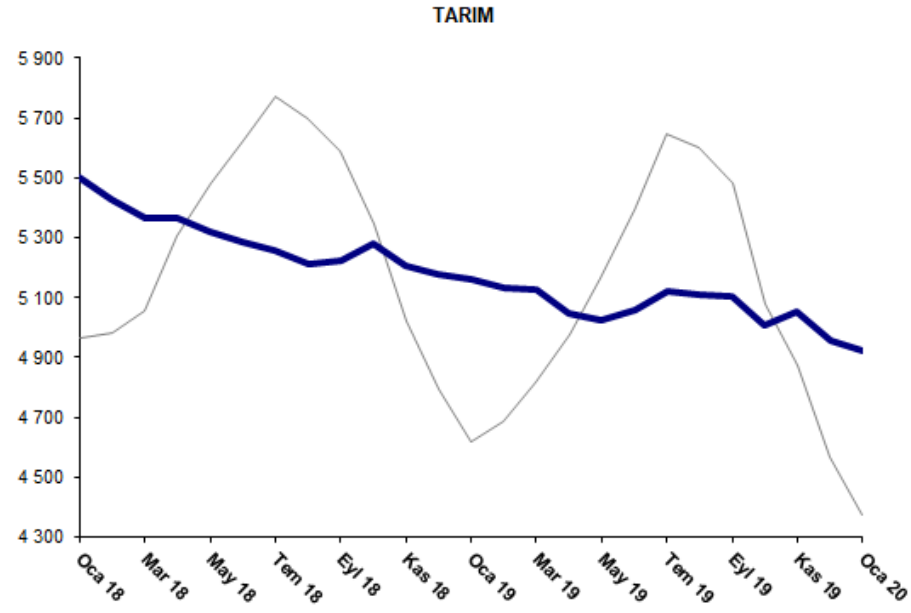
Soybilgen, B., "Mevsim Etkilerinden Arındırılmış İşsizlik Tahmini", Betam Bilgi Notu 14

<http://betam.bahcesehir.edu.tr/2015/08/mevsim-etkilerinden-arindirilmis-tarim-disi-issizlik-tahmini/>

<sup>2</sup> Betam Kariyer.net tarafından sağlanan verilerden açık bulunan iş pozisyonu başına yapılan başvuru sayısını hesaplıyor. Bu seri hem mevsim hem takvim etkilerinden arındırılmıştır. İlan başına başvuru sayısının azalması bir yandan münhal işlerin artmasına diğer yandan da başvuru sayısının azalmasına bağlıdır. Münhal işlerin artması büyümenin hızlanmasına bağlanırken, başvuruların azalması iş arayan sayısının azalmasına bağlı olacaktır.

<sup>3</sup> Sektörel istihdam serileri teker teker mevsim etkilerinden arındırılmaktadır. Dolayısıyla sektörel istihdam rakamlarının toplamı, mevsim etkilerinden arındırılmış toplam istihdam rakamından farklı olabilmektedir. Aradaki fark mevsim etkilerinden arındırma prosedürünün lineer olmamasından kaynaklanmaktadır.

Şekil 3 Sektörlerin istihdam değişimi (bin kişi)

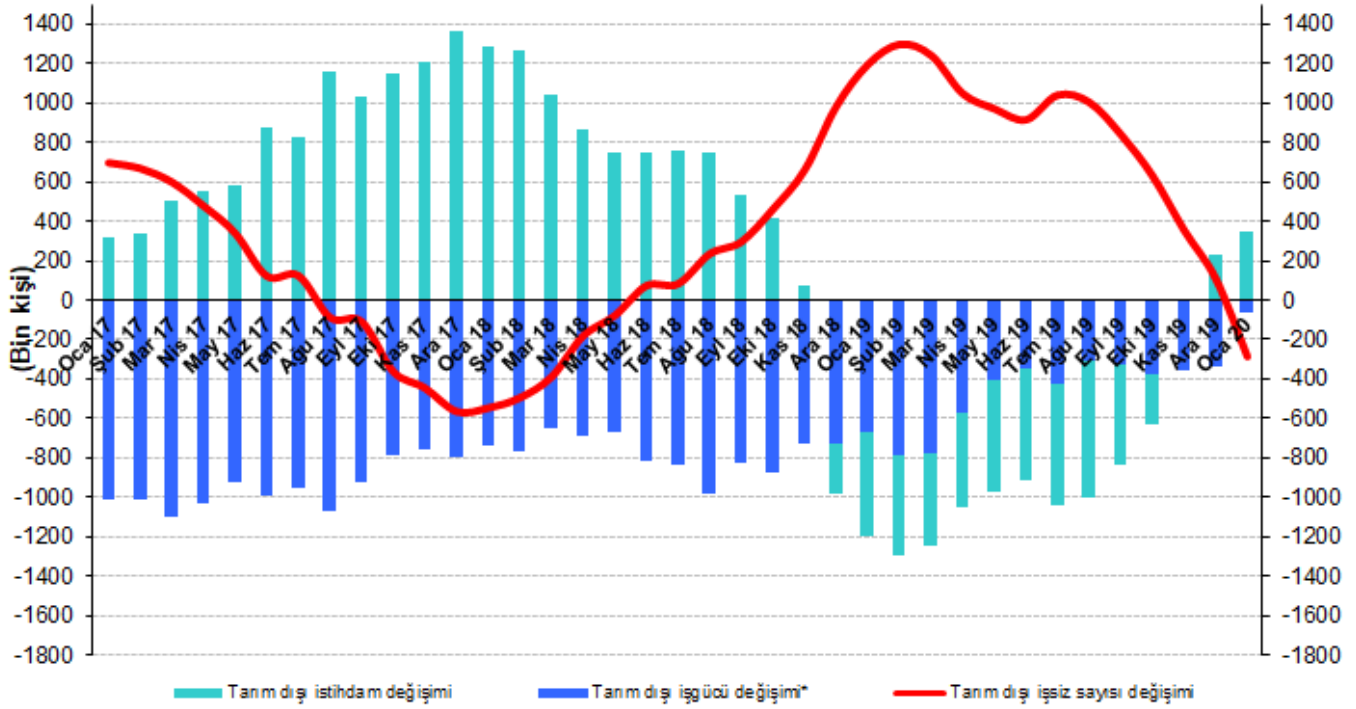


Kaynak: TÜİK, Betam

## Son bir yılda tarım dışı işgücünde duraklama, istihdamda sınırlı artış

Ocak 2020 döneminde bir önceki yılın aynı dönemine kıyasla mevsim etkilerinden arındırılmamış tarım dışı işgücü artışı 62 bin (yüzde 0,2) ile sınırlı kalmış, (Şekil 4). Ocak 2020 döneminde yıllık işgücü büyümesi en düşük seviyesinde gerçekleşmiştir. Kurumsal olmayan çalışabilir nüfus artmaya devam ederken tarım dışı işgücüne katılım oranı Ocak 2018'den bu yana azalmaktadır. Ocak 2019'de yüzde 53,0 olan katılım oranı bir yıl sonra yüzde 51,8'e gerilemiştir. Tarım dışı istihdam ise bir yıl içinde 350 bin artış (yüzde 1,6) kaydedilmiş, istihdam oranı da yüzde 45,9'dan yüzde 45,3'e gerilemiştir. Bu gelişmelerin sonucunda Ocak 2020 döneminde geçen yılın aynı dönemine kıyasla tarım dışı işsiz sayısı azalışı 288 bin olarak gerçekleşmiştir.

Şekil 4 Tarım dışı işgücü, istihdam ve işsiz sayısında yıllık değişimler



\* İşgücündeki artış işsiz sayısını artırıcı etki yaptığından iş gücündeki değişim negatif olarak gösterilmiştir.

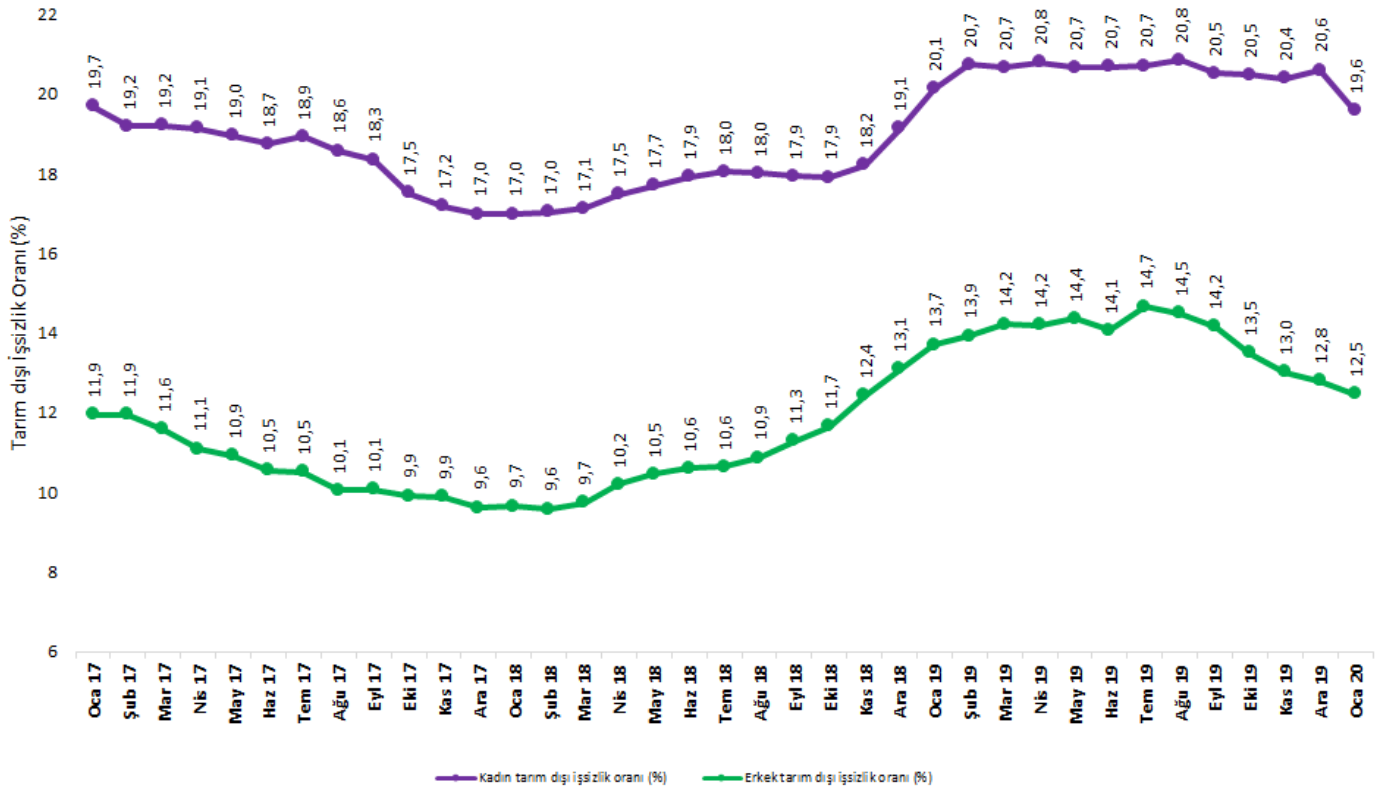
Kaynak: TÜİK, Betam

## İşgücünde gerilemeyle birlikte Kadın ve Erkek işsizlik oranlarında azalma

Şekil 5'te mevsim etkilerinden arındırılmış kadın ve erkek tarım dışı işsizlik oranları verilmektedir.<sup>4</sup> Ocak 2020 döneminde kadınların tarım dışı işsizlik oranı Aralık 2019'a kıyasla yüzde 1 puan azalarak 19,6 olarak kaydedilmiştir. Kadın işsizliğindeki bu belirgin azalma bir yandan kadın işgücünün 58 bin azalmasından diğer yandan istihdamın da 39 bin artmasından kaynaklanmıştır. Erkeklerin işsizlik oranı ise yüzde 0,3 puan azalarak 12,5 olarak gerçekleşmiştir. Erkek istihdamının 80 bin gerilemesine rağmen Erkek işsizlikte gerçekleşen bu iyileşmenin nedeni Erkek işgücünde 162 binlik bir azalma yaşanmasıdır (Tablo 3). Bu gelişmeler sonucu tarım dışı işsizlik oranlarındaki toplumsal cinsiyet farkı 7,8 yüzde puandan 7,1 puana gerilemiştir.

<sup>4</sup> TÜİK Şubat 2014 döneminde işgücü piyasası verilerinde önemli düzeltmelere gitmiştir. Bu kapsamda, TÜİK çeşitli işgücü verilerini geriye doğru düzeltilmiş ve mevsim etkilerinden arındırılmış verileri de açıklamaya devam etmiştir. Ancak düzeltmeler toplumsal cinsiyet ayrımında yapılmamıştır. Bu sebeple kadın ve erkek işgücü verileri mevsimsel etkilerden arındırma işleminin sağlıklı olarak yapılamamıştır. Zira mevsim etkilerinden arındırma işlemi için en az 36 gözlem gerekmektedir. Şubat 2017 dönemi verilerinin açıklanmasıyla birlikte mevsim etkilerinden arındırma işlemi için gerekli olan 36 gözlem sayısı sağlanmıştır ve bu dönemden itibaren Betam toplumsal cinsiyet ayrımında mevsim etkilerinden arındırma işlemini yapmaktadır. Yine de mevsim etkilerinden arındırmanın en azından bir süre daha serilerde fazladan oynaklığa sebep olabileceği unutulmamalıdır.

**Şekil 5: Mevsim etkilerinden arındırılmış kadın ve erkek tarım dışı işsizlik oranları (%)**



Kaynak: TÜİK, Betam

**Tablo 1 Mevsim etkilerinden arındırılmış tarım dışı işgücü göstergeleri (bin kişi) \***

	İşgücü	İstihdam	İşsizlik	İşsizlik Oranı	Aylık değişimler		
					İşgücü	İstihdam	İşsizlik
<b>Ocak 17</b>	25718	22092	3626	14,1%			
<b>Şubat 17</b>	25815	22201	3614	14,0%	97	109	-12
<b>Mart 17</b>	25990	22429	3561	13,7%	174	228	-54
<b>Nisan 17</b>	26074	22580	3494	13,4%	84	151	-67
<b>Mayıs 17</b>	26116	22643	3473	13,3%	43	63	-20
<b>Haziran 17</b>	26144	22745	3399	13,0%	27	102	-75
<b>Temmuz 17</b>	26137	22713	3424	13,1%	-7	-32	25
<b>Ağustos 17</b>	26181	22882	3299	12,6%	44	169	-125
<b>Eylül 17</b>	26247	22940	3307	12,6%	66	58	8
<b>Ekim 17</b>	26253	23050	3203	12,2%	6	110	-104
<b>Kasım 17</b>	26402	23207	3195	12,1%	149	157	-8
<b>Aralık 17</b>	26427	23309	3118	11,8%	26	102	-76
<b>Ocak 18</b>	26540	23408	3132	11,8%	112	99	13
<b>Şubat 18</b>	26582	23472	3110	11,7%	42	64	-22
<b>Mart 18</b>	26628	23459	3169	11,9%	46	-13	59
<b>Nisan 18</b>	26735	23447	3288	12,3%	108	-12	120
<b>Mayıs 18</b>	26784	23409	3375	12,6%	48	-38	86
<b>Haziran 18</b>	26948	23499	3449	12,8%	165	90	75
<b>Temmuz 18</b>	26969	23490	3479	12,9%	21	-9	30
<b>Ağustos 18</b>	27166	23634	3532	13,0%	197	144	53
<b>Eylül 18</b>	27084	23482	3602	13,3%	-81	-152	71
<b>Ekim 18</b>	27147	23455	3692	13,6%	63	-27	90
<b>Kasım 18</b>	27129	23277	3852	14,2%	-18	-178	160
<b>Aralık 18</b>	27053	23022	4031	14,9%	-76	-255	179
<b>Ocak 19</b>	27081	22829	4252	15,7%	28	-193	221
<b>Şubat 19</b>	27264	22902	4362	16,0%	184	73	111
<b>Mart 19</b>	27416	22975	4441	16,2%	152	73	79
<b>Nisan 19</b>	27427	22984	4443	16,2%	11	9	2
<b>Mayıs 19</b>	27326	22872	4454	16,3%	-101	-112	11
<b>Haziran 19</b>	27397	22959	4438	16,2%	71	87	-16
<b>Temmuz 19</b>	27422	22897	4525	16,5%	24	-62	86
<b>Ağustos 19</b>	27471	22966	4505	16,4%	50	69	-19
<b>Eylül 19</b>	27402	22990	4412	16,1%	-70	24	-94
<b>Ekim 19</b>	27524	23203	4321	15,7%	123	213	-90
<b>Kasım 19</b>	27482	23277	4205	15,3%	-43	74	-117
<b>Aralık 19</b>	27370	23237	4133	15,1%	-112	-40	-72
<b>Ocak 20</b>	27129	23168	3961	14,6%	-241	-69	-172

Kaynak: TÜİK, Betam

**Tablo 2 Mevsim etkilerinden arındırılmış sektörel istihdam (bin kişi) \***

	Tarım	Sanayi	İnşaat	Hizmetler	Aylık değişimler			
					Tarım	Sanayi	İnşaat	Hizmetler
<b>Ocak 17</b>	5436	5274	1956	14862				
<b>Şubat 17</b>	5477	5251	2008	14942	41	-23	52	80
<b>Mart 17</b>	5385	5346	2087	14997	-92	95	79	55
<b>Nisan 17</b>	5365	5372	2121	15087	-20	26	34	90
<b>Mayıs 17</b>	5396	5386	2085	15171	31	14	-36	84
<b>Haziran 17</b>	5406	5383	2079	15283	10	-3	-6	112
<b>Temmuz 17</b>	5508	5363	2121	15229	102	-20	42	-54
<b>Ağustos 17</b>	5474	5437	2169	15276	-34	74	48	47
<b>Eylül 17</b>	5499	5421	2122	15398	25	-16	-47	122
<b>Ekim 17</b>	5479	5470	2091	15489	-20	49	-31	91
<b>Ağustos 17</b>	5493	5470	2130	15606	14	0	39	117
<b>Aralık 17</b>	5552	5514	2178	15617	59	44	48	11
<b>Ocak 18</b>	5500	5567	2202	15639	-52	53	24	22
<b>Şubat 18</b>	5426	5627	2187	15658	-74	60	-15	19
<b>Mart 18</b>	5366	5618	2148	15694	-60	-9	-39	36
<b>Nisan 18</b>	5365	5650	2093	15704	-1	32	-55	10
<b>Mayıs 18</b>	5318	5669	2043	15697	-47	19	-50	-7
<b>Haziran 18</b>	5284	5737	2022	15740	-34	68	-21	43
<b>Temmuz 18</b>	5256	5703	1970	15817	-28	-34	-52	77
<b>Ağustos 18</b>	5215	5730	1971	15932	-41	27	1	115
<b>Eylül 18</b>	5223	5698	1913	15871	8	-32	-58	-61
<b>Ekim 18</b>	5283	5696	1851	15908	60	-2	-62	37
<b>Kasım 18</b>	5207	5656	1800	15821	-76	-40	-51	-87
<b>Aralık 18</b>	5178	5474	1707	15842	-29	-182	-93	21
<b>Ocak 19</b>	5159	5392	1660	15777	-19	-82	-47	-65
<b>Şubat 19</b>	5135	5388	1648	15866	-24	-4	-12	89
<b>Mart 19</b>	5129	5482	1598	15894	-6	94	-50	28
<b>Nisan 19</b>	5048	5553	1569	15862	-81	71	-29	-32
<b>Mayıs 19</b>	5024	5546	1526	15800	-24	-7	-43	-62
<b>Haziran 19</b>	5057	5616	1552	15791	33	70	26	-9
<b>Temmuz 19</b>	5119	5600	1523	15774	62	-16	-29	-17
<b>Ağustos 19</b>	5112	5551	1507	15909	-7	-49	-16	135
<b>Eylül 19</b>	5104	5546	1507	15936	-8	-5	0	27
<b>Ekim 19</b>	5010	5666	1557	15980	-94	120	50	44
<b>Kasım 19</b>	5051	5758	1549	15970	41	92	-8	-10
<b>Aralık 19</b>	4954	5699	1575	15963	-97	-59	26	-7
<b>Ocak 20</b>	4922	5649	1577	15943	-32	-50	2	-20

Kaynak: TÜİK, Betam

**Tablo 3: Mevsim etkilerinden arındırılmış kadın ve erkek tarım dışı işgücü göstergeleri (bin kişi)**

	<b>Kadın İşgücü</b>	<b>Kadın İstihdam</b>	<b>Kadın İşsiz</b>	<b>Erkek İşgücü</b>	<b>Erkek İstihdam</b>	<b>Erkek İşsiz</b>
<b>Ocak 17</b>	7493	6018	1475	18240	16061	2179
<b>Şubat 17</b>	7535	6090	1445	18249	16070	2179
<b>Mart 17</b>	7634	6168	1466	18353	16228	2125
<b>Nisan 17</b>	7634	6173	1461	18427	16384	2043
<b>Mayıs 17</b>	7682	6226	1456	18442	16428	2014
<b>Haziran 17</b>	7689	6248	1441	18448	16503	1945
<b>Temmuz 17</b>	7667	6216	1451	18444	16504	1940
<b>Ağustos 17</b>	7677	6252	1425	18492	16633	1859
<b>Eylül 17</b>	7726	6309	1417	18516	16651	1865
<b>Ekim 17</b>	7752	6394	1358	18496	16664	1832
<b>Kasım 17</b>	7827	6482	1345	18547	16715	1832
<b>Aralık 17</b>	7872	6535	1337	18559	16774	1785
<b>Ocak 18</b>	7957	6606	1351	18601	16806	1795
<b>Şubat 18</b>	7977	6618	1359	18620	16837	1783
<b>Mart 18</b>	7974	6609	1365	18643	16828	1815
<b>Nisan 18</b>	8028	6626	1402	18720	16812	1908
<b>Mayıs 18</b>	8069	6642	1427	18748	16788	1960
<b>Haziran 18</b>	8110	6657	1453	18862	16863	1999
<b>Temmuz 18</b>	8092	6632	1460	18885	16876	2009
<b>Ağustos 18</b>	8153	6685	1468	18993	16929	2064
<b>Eylül 18</b>	8121	6665	1456	18952	16813	2139
<b>Ekim 18</b>	8202	6734	1468	18911	16707	2204
<b>Kasım 18</b>	8224	6726	1498	18888	16542	2346
<b>Aralık 18</b>	8315	6724	1591	18753	16299	2454
<b>Ocak 19</b>	8402	6711	1691	18699	16137	2562
<b>Şubat 19</b>	8476	6719	1757	18785	16170	2615
<b>Mart 19</b>	8539	6775	1764	18853	16172	2681
<b>Nisan 19</b>	8499	6733	1766	18926	16241	2685
<b>Mayıs 19</b>	8444	6700	1744	18913	16197	2716
<b>Haziran 19</b>	8448	6701	1747	18957	16292	2665
<b>Temmuz 19</b>	8405	6665	1740	19060	16266	2794
<b>Ağustos 19</b>	8416	6662	1754	19040	16280	2760
<b>Eylül 19</b>	8359	6645	1714	19024	16330	2694
<b>Ekim 19</b>	8423	6699	1724	19052	16480	2572
<b>Kasım 19</b>	8378	6670	1708	19081	16598	2483
<b>Aralık 19</b>	8379	6654	1725	19020	16586	2434
<b>Ocak 20</b>	8321	6693	1628	18858	16506	2352

Kaynak: TÜİK, Betam