

İŞGÜCÜ VE İSTİHDAMDA DÜŞÜŞ, İŞSİZLİKTE SINIRLI AZALMA

Seyfettin Gürsel*, Mehmet Cem Şahin**

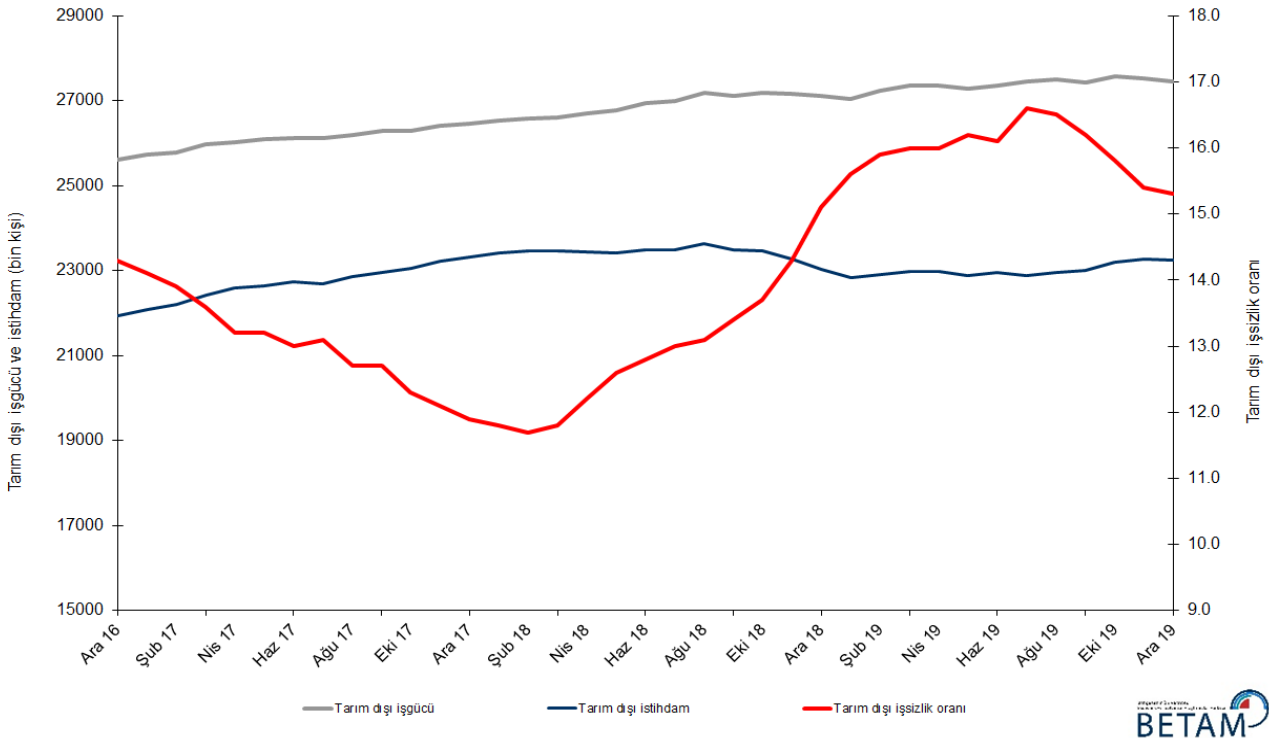
Yönetici Özeti

Mevsim etkilerinden arındırılmış işgücü verilerine göre tarım dışı işsizlik oranı Aralık 2019 döneminde Kasım dönemine kıyasla 0,1 puan azalarak yüzde 15,3 olarak gerçekleşmiştir. Bu dönemde tarım dışı istihdam 40 bin kişi azalırken, tarım dışı işgücü 80 bin kişi azalmıştır. Sektörel verilere göre sadece inşaat sektöründe istihdam artışı yaşanmıştır. İnşaat sektöründe 25 binlik istihdam artışı kaydedilirken, sanayide 59 bin, hizmetlerde ise 6 binlik istihdam azalışı kaydedilmiştir. Mevsim etkilerinden arındırılmış verilere göre erkek işsizliğinde düşüş devam ederken kadın işsizliği sabit seyretmeye devam etmektedir.

Tarım dışı bütün işgücü göstergelerinde düşüş

Mevsim etkilerinden arındırılmış verilere göre Aralık 2019 döneminde Kasım 2019 dönemiyle kıyaslandığında tarım dışı işgücü 80 bin azalarak 27 milyon 443 bine gerilerken, tarım dışı istihdam 40 bin azalarak 23 milyon 244 bin kişi olarak kaydedilmiştir (Şekil 1, Tablo 1). Böylelikle işgücündeki düşüş, son 36 dönemde (Aralık 2016-Aralık 2019) onuncu kez gözlemlenmiş oldu. İstihdamda da azalış aynı dönem zarfında onüçüncü kez gerçekleşmiş oluyor. İşgücü ve istihdamdaki gelişmeler sonucu tarım dışı işsiz sayısı 40 bin kişi azalarak 4 milyon 199 bin olarak kaydedilmiş, tarım dışı işsizlik oranı da yüzde 15,3 seviyesine gerilemiştir.

Şekil 1 Mevsim etkilerinden arındırılmış tarım dışı işgücü, istihdam ve işsizlik oranı



Kaynak: TÜİK, Betam

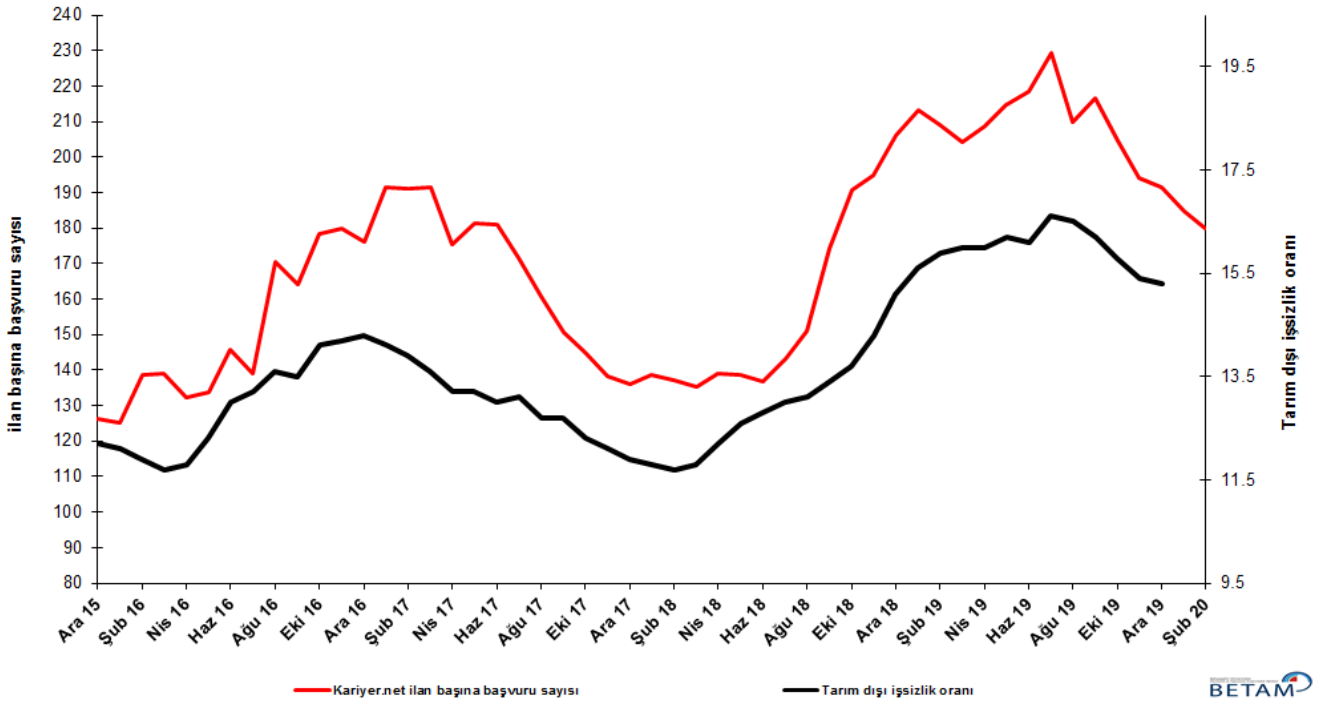
*Prof. Dr. Seyfettin Gürsel, Betam, Direktör, seyfettin.gursel@eas.bau.edu.tr

**Mehmet Cem Şahin, Betam, Araştırma Görevlisi, mehmetcem.sahin@eas.bau.edu.tr

Ocak 2020 döneminde işsizlikte azalış bekliyoruz

Betam tahmin modeli, mevsim etkilerinden arındırılmış tarım dışı işsizliği Aralık 2019 döneminde yüzde 15,3 olarak tahmin etmişti. Tarım dışı işsizlik oranı bu dönemde yüzde 15,3 olarak gerçekleşti. Betam tahmin modeli Ocak 2020 döneminde mevsim etkilerinden arındırılmış tarım dışı işsizlik oranının 0,3 yüzde puan azalarak yüzde 15,0 seviyesine gerileyeceğini öngörmektedir. Tahmin modelinin ayrıntılarına Betam internet sitesinden ulaşılabilir.¹ Tahmin modelinde kullanılan Kariyer.net² verilerinden ilan başına başvuru sayısı Şekil 2'de gösterilmektedir. Kariyer.net'in verileri Betam tahmin modelinin girdilerinden biri olmakla birlikte tek etken değildir. Tahminde kullanılan ekonometrik modelde İŞKUR verileri, reel kesim güven endeksi, kapasite kullanım oranı gibi farklı birçok değişken kullanılmaktadır.

Şekil 2 Mevsim etkilerinden arındırılmış tarım dışı işsizlik oranı ve ilan başına başvuru sayısı



Kaynak: Kariyer.net, TÜİK, Betam

İnşaat hariç bütün sektörlerde istihdam kaybı

Mevsimsellikten arındırılmış sektörel istihdam verilerine göre Aralık 2019 döneminde Kasım 2019 dönemine kıyasla inşaat hariç bütün sektörlerde istihdam azalışı kaydedilmiştir (Şekil 3, Tablo 2).³ Tarım sektöründe Kasım 2019 döneminde 41 bin artış kaydedilirken, Aralık 2019 döneminde 96 binlik azalış gerçekleşmiştir. Hizmetlerde ise Kasım'daki 8 binlik azalıştan sonra Aralık döneminde 6 binlik istihdam kaybı yaşanmıştır. Aralık döneminde inşaatta 25 binlik artış kaydedilirken sanayide 59 bin istihdam kaydetmiştir.

¹ Betam'ın kullandığı tahmin modeli "Kariyer.net Verisiyle Kısa Vadeli Tarım Dışı İşsizlik Tahmini" başlıklı Betam Araştırma Notu 168'de ayrıntılı olarak tartışılmaktadır. Modeldeki yenilikler ise "Mevsim Etkilerinden Arındırılmış İşsizlik Tahmini" başlıklı Betam Bilgi Notu 14'te açıklanmıştır. Soybilgen, B., "Kariyer.net Verisiyle Kısa Vadeli Tarım Dışı İşsizlik Tahmini", Betam Araştırma Notu 168.

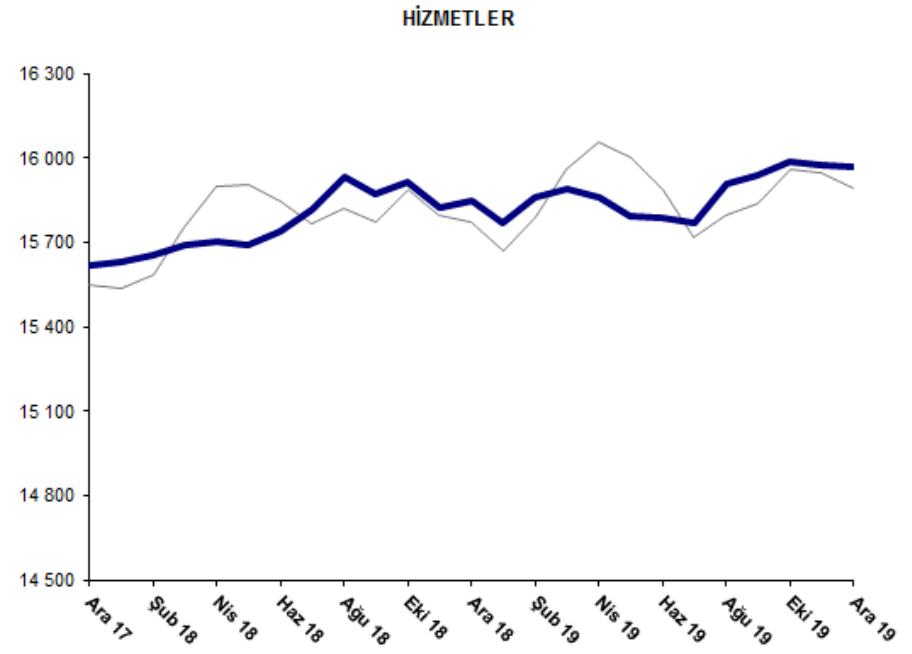
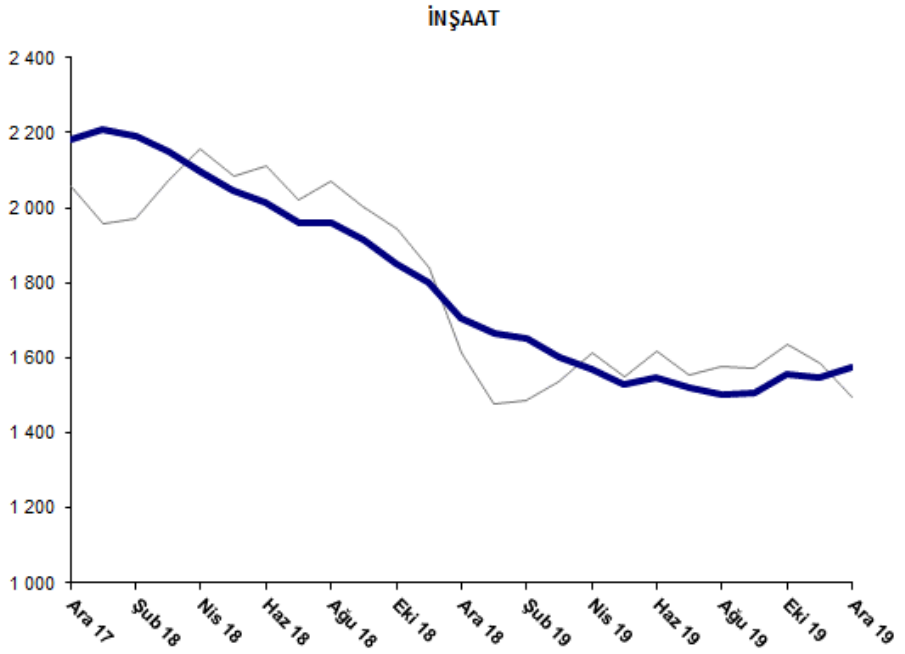
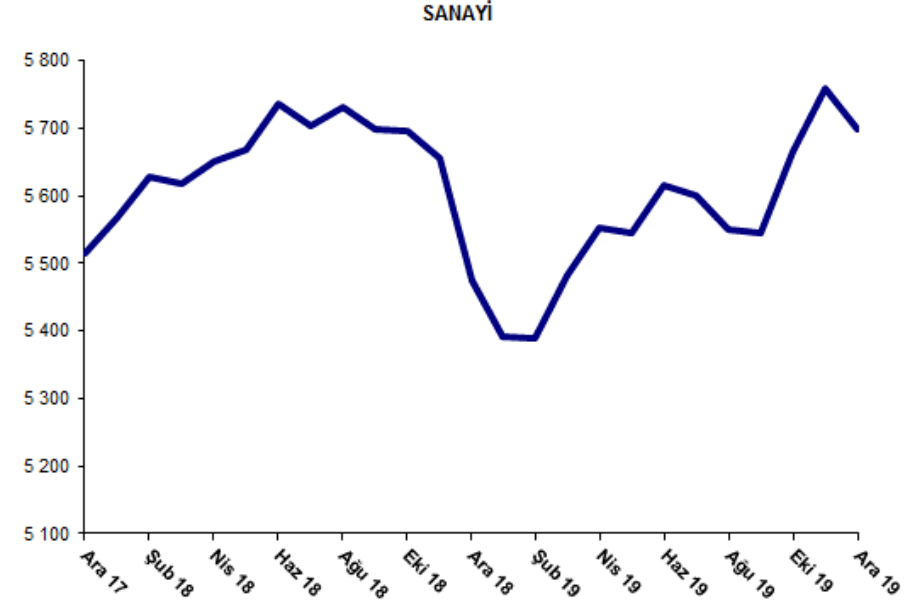
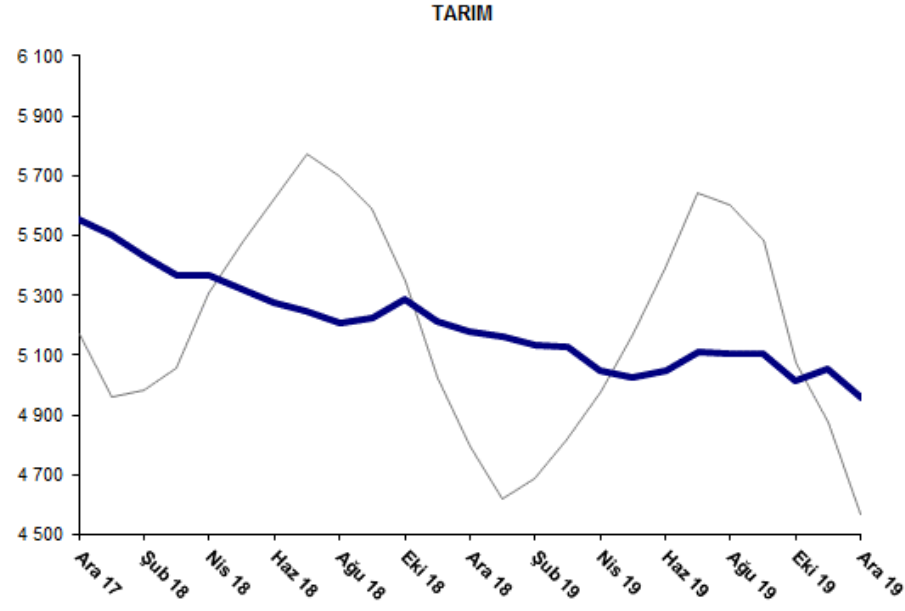
² <http://betam.bahcesehir.edu.tr/2014/06/kariyer-net-verisiyle-kisa-vadeli-tarim-disi-issizlik-tahmini/>
Soybilgen, B., "Mevsim Etkilerinden Arındırılmış İşsizlik Tahmini", Betam Bilgi Notu 14

³ <http://betam.bahcesehir.edu.tr/2015/08/mevsim-etkilerinden-arindirilmis-tarim-disi-issizlik-tahmini/>

² Betam Kariyer.net tarafından sağlanan verilerden açık bulunan iş pozisyonu başına yapılan başvuru sayısını hesaplıyor. Bu seri hem mevsim hem takvim etkilerinden arındırılmıştır. İlan başına başvuru sayısının azalması bir yandan münhal işlerin artmasına diğer yandan da başvuru sayısının azalmasına bağlıdır. Münhal işlerin artması büyümenin hızlanmasına bağlanırken, başvuruların azalması iş arayan sayısının azalmasına bağlı olacaktır.

³ Sektörel istihdam serileri teker teker mevsim etkilerinden arındırılmaktadır. Dolayısıyla sektörel istihdam rakamlarının toplamı, mevsim etkilerinden arındırılmış toplam istihdam rakamından farklı olabilmektedir. Aradaki fark mevsim etkilerinden arındırma prosedürünün lineer olmamasından kaynaklanmaktadır.

Şekil 3 Sektörlerin istihdam değişimi (bin kişi)

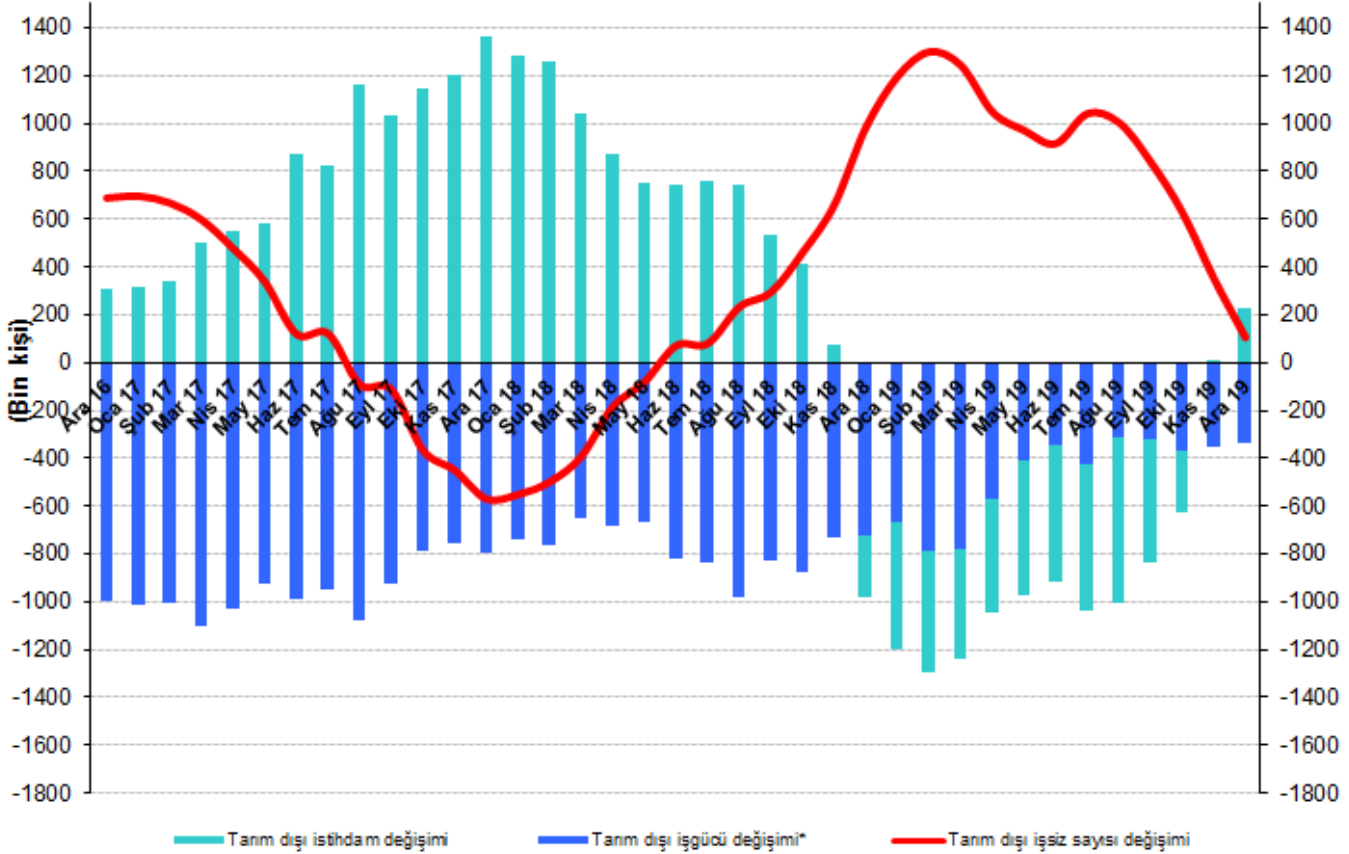


Kaynak: TÜİK, Betam

Yıllık bazda tarım dışı işgücü ve istihdamda sınırlı artış

Aralık 2019 döneminde bir önceki yılın aynı dönemine kıyasla mevsim etkilerinden arındırılmamış tarım dışı işgücü artışı 335 bin (yüzde 1,2) ile sınırlı kalmış. Tarım dışı istihdam ise 228 bin (yüzde 1) artmıştır (Şekil 4). Aralık 2019 döneminde yıllık işgücü büyümesi, Kasım 2007 (yüzde 0,9) ve Ağustos 2019 (yüzde 1,1) dönemlerinden sonraki en düşük seviyesinde gerçekleşmiştir. Tarım dışı istihdam ise yıllık bazda 228 binlik artış ile Kasım 2018'den sonra ilk kez belirgin bir yükseliş göstermiştir. Bu gelişmelerin sonucunda Aralık 2019 döneminde geçen yılın aynı dönemine kıyasla tarım dışı işsiz sayısı artışı 107 bin olarak gerçekleşmiştir.

Şekil 4 Tarım dışı işgücü, istihdam ve işsiz sayısında yıllık değişimler



* İşgücündeki artış işsiz sayısını artırıcı etki yaptığından iş gücündeki değişim negatif olarak gösterilmiştir.



Kaynak: TÜİK, Betam

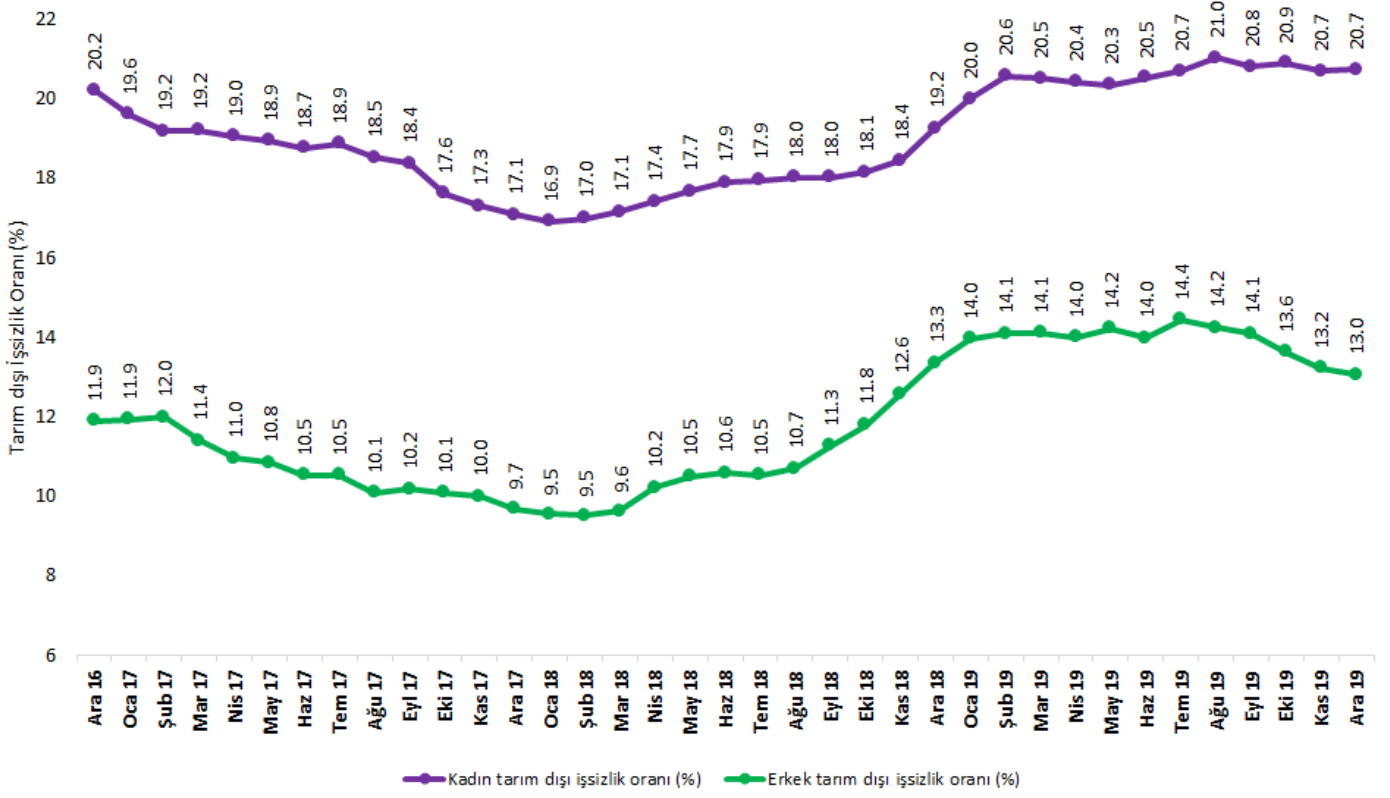
Erkeklerde işsizlik azalırken kadınlarda düşmüyor

Şekil 5'te mevsim etkilerinden arındırılmış kadın ve erkek tarım dışı işsizlik oranları verilmektedir.⁴ Aralık 2019 döneminde kadınların tarım dışı işsizlik oranı Kasım 2019'a kıyasla değişmeyerek 20,7 olarak kaydedilmiştir. Erkeklerin işsizlik oranı ise yüzde 0,2 puan azalarak 13,0 olarak gerçekleşmiştir. Tarım dışı işsizlik oranlarındaki toplumsal cinsiyet farkı 7,5 yüzde puandan 7,7 puana yükselmiştir.

Bu dönemde kadın iş gücündeki 16 binlik azalışın yanında, kadın istihdamı da 16 binlik azalış kaydetmiştir. Buna karşılık erkek işgücündeki 45 binlik artışına karşılık erkek istihdamı 72 binlik artış kaydetmiştir (Tablo 3). Son bir yılda erkek işgücü 259 bin artarken kadın işgücü artışı 63 bin ile sınırlı kalmıştır. İşgücü artışı genelde önemli ölçüde yavaşlarken özellikle kadınlarda adeta durağanlaşması dikkat çekmektedir.

⁴ TÜİK Şubat 2014 döneminde işgücü piyasası verilerinde önemli düzeltmelere gitmiştir. Bu kapsamda, TÜİK çeşitli işgücü verilerini geriye doğru düzeltilmiş ve mevsim etkilerinden arındırılmış verileri de açıklamaya devam etmiştir. Ancak düzeltmeler toplumsal cinsiyet ayrımında yapılmamıştır. Bu sebeple kadın ve erkek işgücü verileri mevsimsel etkilerden arındırma işleminin sağlıklı olarak yapılamamıştır. Zira mevsim etkilerinden arındırma işlemi için en az 36 gözlem gerekmektedir. Şubat 2017 dönemi verilerinin açıklanmasıyla birlikte mevsim etkilerinden arındırma işlemi için gerekli olan 36 gözlem sayısı sağlanmıştır ve bu dönemden itibaren Betam toplumsal cinsiyet ayrımında mevsim etkilerinden arındırma işlemini yapmaktadır. Yine de mevsim etkilerinden arındırmanın en azından bir süre daha serilerde fazladan oynaklığa sebep olabileceği unutulmamalıdır.

Şekil 5: Mevsim etkilerinden arındırılmış kadın ve erkek tarım dışı işsizlik oranları (%)



Kaynak: TÜİK, Betam

Tablo 1 Mevsim etkilerinden arındırılmış tarım dışı işgücü göstergeleri (bin kişi) *

	İşgücü	İstihdam	İşsizlik	İşsizlik Oranı	Aylık değişimler		
					İşgücü	İstihdam	İşsizlik
Aralık 16	25606	21944	3662	14.3%			
Ocak 17	25722	22095	3627	14.1%	116	151	-35
Şubat 17	25790	22205	3585	13.9%	68	110	-42
Mart 17	25965	22434	3531	13.6%	175	229	-54
Nisan 17	26020	22585	3435	13.2%	54	151	-97
Mayıs 17	26091	22647	3444	13.2%	71	62	9
Haziran 17	26128	22731	3397	13.0%	37	84	-47
Temmuz 17	26121	22699	3422	13.1%	-7	-32	25
Ağustos 17	26194	22867	3327	12.7%	73	168	-95
Eylül 17	26284	22946	3338	12.7%	90	79	11
Ekim 17	26290	23056	3234	12.3%	6	110	-104
Kasım 17	26410	23214	3196	12.1%	120	158	-38
Aralık 17	26467	23317	3150	11.9%	57	103	-46
Ocak 18	26540	23408	3132	11.8%	73	91	-18
Şubat 18	26583	23473	3110	11.7%	44	65	-21
Mart 18	26600	23461	3139	11.8%	17	-12	29
Nisan 18	26706	23448	3258	12.2%	106	-13	119
Mayıs 18	26786	23411	3375	12.6%	80	-37	117
Haziran 18	26937	23489	3448	12.8%	151	78	73
Temmuz 18	26990	23481	3509	13.0%	53	-8	61
Ağustos 18	27186	23625	3561	13.1%	197	144	53
Eylül 18	27121	23487	3634	13.4%	-65	-138	73
Ekim 18	27185	23461	3724	13.7%	64	-26	90
Kasım 18	27168	23283	3885	14.3%	-17	-178	161
Aralık 18	27125	23029	4096	15.1%	-43	-254	211
Ocak 19	27045	22826	4219	15.6%	-80	-203	123
Şubat 19	27231	22901	4330	15.9%	186	75	111
Mart 19	27350	22974	4376	16.0%	119	73	46
Nisan 19	27363	22985	4378	16.0%	13	11	2
Mayıs 19	27295	22873	4422	16.2%	-68	-112	44
Haziran 19	27356	22952	4404	16.1%	62	79	-17
Temmuz 19	27448	22892	4556	16.6%	92	-60	152
Ağustos 19	27501	22963	4538	16.5%	52	71	-19
Eylül 19	27439	22994	4445	16.2%	-61	31	-92
Ekim 19	27564	23209	4355	15.8%	125	215	-90
Kasım 19	27522	23284	4238	15.4%	-42	75	-117
Aralık 19	27443	23244	4199	15.3%	-80	-40	-40

Kaynak: TÜİK, Betam

Tablo 2 Mevsim etkilerinden arındırılmış sektörel istihdam (bin kişi) *

	Tarım	Sanayi	İnşaat	Hizmetler	Aylık değişimler			
					Tarım	Sanayi	İnşaat	Hizmetler
Aralık 16	5313	5265	1954	14724				
Ocak 17	5440	5274	1963	14858	127	9	9	134
Şubat 17	5481	5251	2014	14940	41	-23	51	82
Mart 17	5388	5346	2092	14996	-93	95	78	56
Nisan 17	5368	5372	2126	15087	-20	26	34	91
Mayıs 17	5400	5386	2091	15170	32	14	-35	83
Haziran 17	5395	5383	2067	15282	-5	-3	-24	112
Temmuz 17	5497	5363	2108	15228	102	-20	41	-54
Ağustos 17	5463	5437	2154	15276	-34	74	46	48
Eylül 17	5503	5421	2126	15399	40	-16	-28	123
Ekim 17	5484	5470	2095	15491	-19	49	-31	92
Kasım 17	5497	5470	2133	15611	13	0	38	120
Aralık 17	5556	5514	2181	15622	59	44	48	11
Ocak 18	5502	5567	2207	15633	-54	53	26	11
Şubat 18	5428	5627	2191	15655	-74	60	-16	22
Mart 18	5368	5618	2152	15692	-60	-9	-39	37
Ağustos 17	5368	5650	2096	15702	0	32	-56	10
Mayıs 18	5321	5669	2048	15694	-47	19	-48	-8
Haziran 18	5276	5737	2014	15738	-45	68	-34	44
Temmuz 18	5248	5703	1962	15816	-28	-34	-52	78
Ağustos 18	5207	5730	1962	15934	-41	27	0	118
Eylül 18	5227	5698	1915	15874	20	-32	-47	-60
Ekim 18	5287	5696	1852	15913	60	-2	-63	39
Kasım 18	5211	5656	1801	15826	-76	-40	-51	-87
Aralık 18	5182	5474	1707	15848	-29	-182	-94	22
Ocak 19	5160	5392	1664	15769	-22	-82	-43	-79
Şubat 19	5136	5388	1651	15861	-24	-4	-13	92
Mart 19	5131	5482	1601	15891	-5	94	-50	30
Nisan 19	5049	5553	1572	15860	-82	71	-29	-31
Mayıs 19	5026	5546	1530	15797	-23	-7	-42	-63
Haziran 19	5050	5616	1548	15788	24	70	18	-9
Temmuz 19	5112	5600	1519	15773	62	-16	-29	-15
Ağustos 19	5105	5551	1501	15911	-7	-49	-18	138
Eylül 19	5108	5546	1509	15940	3	-5	8	29
Ekim 19	5014	5666	1557	15986	-94	120	48	46
Kasım 19	5055	5758	1548	15978	41	92	-9	-8
Aralık 19	4959	5699	1573	15972	-96	-59	25	-6

Kaynak: TÜİK, Betam

Tablo 3: Mevsim etkilerinden arındırılmış kadın ve erkek tarım dışı işgücü göstergeleri (bin kişi)

	Kadın			Erkek		
	İşgücü	İstihdam	İşsiz	İşgücü	İstihdam	İşsiz
Aralık 16	7459	5951	1508	18185	16024	2162
Ocak 17	7452	5992	1460	18296	16116	2180
Şubat 17	7498	6060	1438	18289	16098	2191
Mart 17	7598	6139	1459	18340	16251	2089
Nisan 17	7603	6155	1448	18385	16371	2014
Mayıs 17	7667	6215	1451	18395	16404	1992
Haziran 17	7677	6238	1439	18442	16503	1939
Temmuz 17	7695	6244	1451	18439	16499	1940
Ağustos 17	7715	6286	1428	18496	16633	1863
Eylül 17	7777	6349	1428	18509	16625	1884
Ekim 17	7774	6405	1369	18507	16641	1866
Kasım 17	7842	6485	1357	18556	16704	1852
Aralık 17	7888	6541	1347	18587	16789	1798
Ocak 18	7924	6584	1339	18600	16825	1775
Şubat 18	7937	6589	1348	18616	16845	1772
Mart 18	7928	6569	1359	18656	16862	1794
Nisan 18	7990	6599	1391	18721	16811	1910
Mayıs 18	8043	6623	1420	18746	16780	1966
Haziran 18	8085	6638	1447	18842	16850	1992
Temmuz 18	8105	6651	1454	18835	16854	1982
Ağustos 18	8188	6714	1474	18942	16918	2023
Eylül 18	8178	6705	1473	18912	16782	2130
Ekim 18	8249	6753	1496	18894	16668	2226
Kasım 18	8261	6737	1524	18873	16500	2373
Aralık 18	8342	6737	1606	18843	16330	2513
Ocak 19	8366	6693	1672	18842	16213	2630
Şubat 19	8427	6694	1733	18901	16240	2661
Mart 19	8470	6733	1738	18905	16240	2665
Nisan 19	8421	6702	1719	18882	16241	2642
Mayıs 19	8379	6674	1705	18878	16196	2682
Haziran 19	8405	6681	1725	18893	16254	2639
Temmuz 19	8426	6683	1743	18962	16226	2736
Ağustos 19	8477	6694	1782	18950	16254	2696
Eylül 19	8443	6687	1756	18972	16299	2673
Ekim 19	8491	6717	1773	19021	16431	2590
Kasım 19	8421	6679	1742	19058	16539	2518
Aralık 19	8405	6663	1743	19102	16611	2492

Kaynak: TÜİK, Betam