

SANAYİ İSTİHDAMINDA ARTIŞ, İŞGÜCÜNDE AZALIŞLA İŞSİZLİKTE GÜÇLÜ DÜŞÜŞ

Seyfettin Gürsel*, Mehmet Cem Şahin**

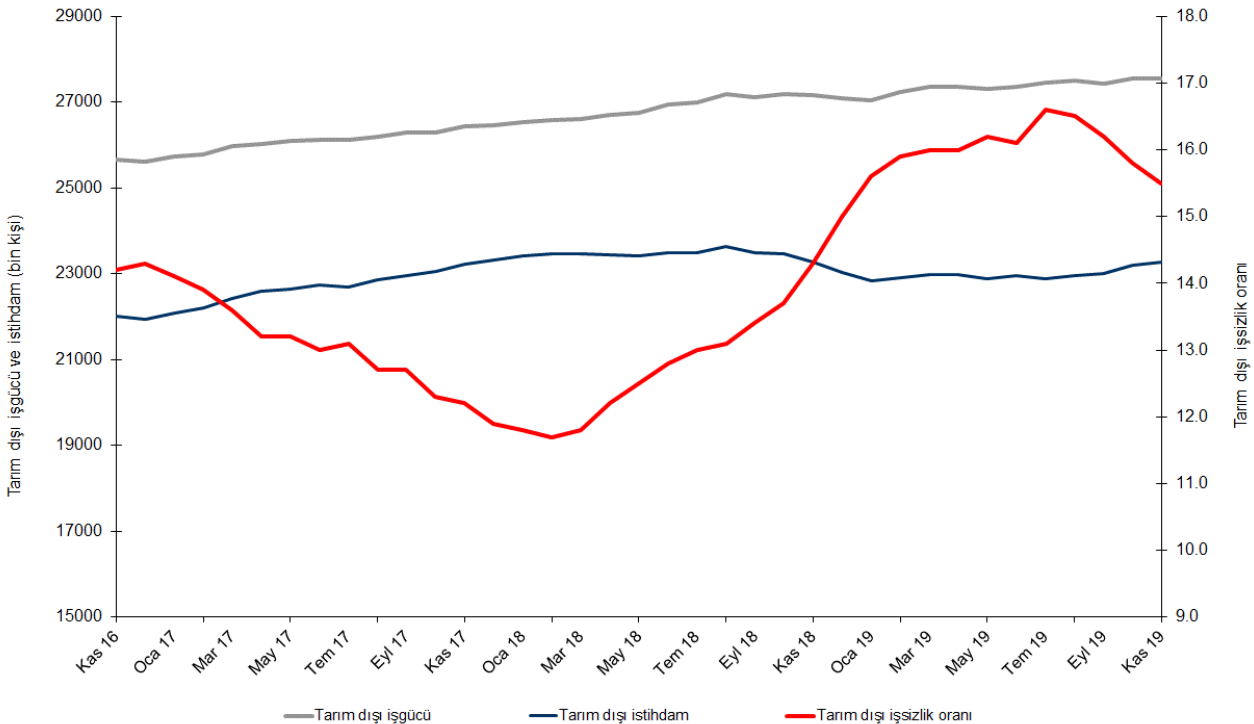
Yönetici Özeti

Mevsim etkilerinden arındırılmış işgücü verilerine göre tarım dışı işsizlik oranı Kasım 2019 döneminde Ekim dönemine kıyasla 0,3 puan azalarak yüzde 15,5 olarak gerçekleşmiştir. Bu dönemde tarım dışı istihdam 75 bin kişi artarken, tarım dışı işgücü 9 bin kişi azalmıştır. Sektörel verilere göre sadece sanayi sektöründe istihdam artışı yaşanmıştır. Sanayi sektöründe 92 binlik istihdam artışı kaydedilirken, inşaatla 10 bin, hizmetlerde ise 8 binlik istihdam azalışı kaydedilmiştir. Mevsim etkilerinden arındırılmış verilere göre erkek istihdamı 101 bin artarken iken kadın istihdamında ise 38 binlik azalış görülmektedir.

Tarım dışı istihdamda artış, işgücünde düşüş

Mevsim etkilerinden arındırılmış verilere göre Kasım 2019 döneminde Ekim 2019 dönemiyle kıyaslandığında tarım dışı işgücü 9 bin azalarak 27 milyon 551 bine gerilerken, tarım dışı istihdam 75 bin artarak 23 milyon 281 bin kişi olarak kaydedilmiştir (Şekil 1, Tablo 1). Son üç 36 dönemde (Kasım 2016-Kasım 2019) işgücünde azalış 6 dönemde gözlemlenmiştir. Ancak bu dönemler istihdamda güçlü azalışların gerçekleştiği dönemlerdir. İlk kez istihdamın arttığı bir dönemde işgücünde azalış görülüyor. Bu gelişmeler sonucunda tarım dışı işsiz sayısı 84 bin kişi azalarak 4 milyon 270 bin olarak kaydedilmiş, tarım dışı işsizlik oranı da yüzde 15,5 seviyesine gerilemiştir.

Şekil 1 Mevsim etkilerinden arındırılmış tarım dışı işgücü, istihdam ve işsizlik oranı



Kaynak: TÜİK, Betam

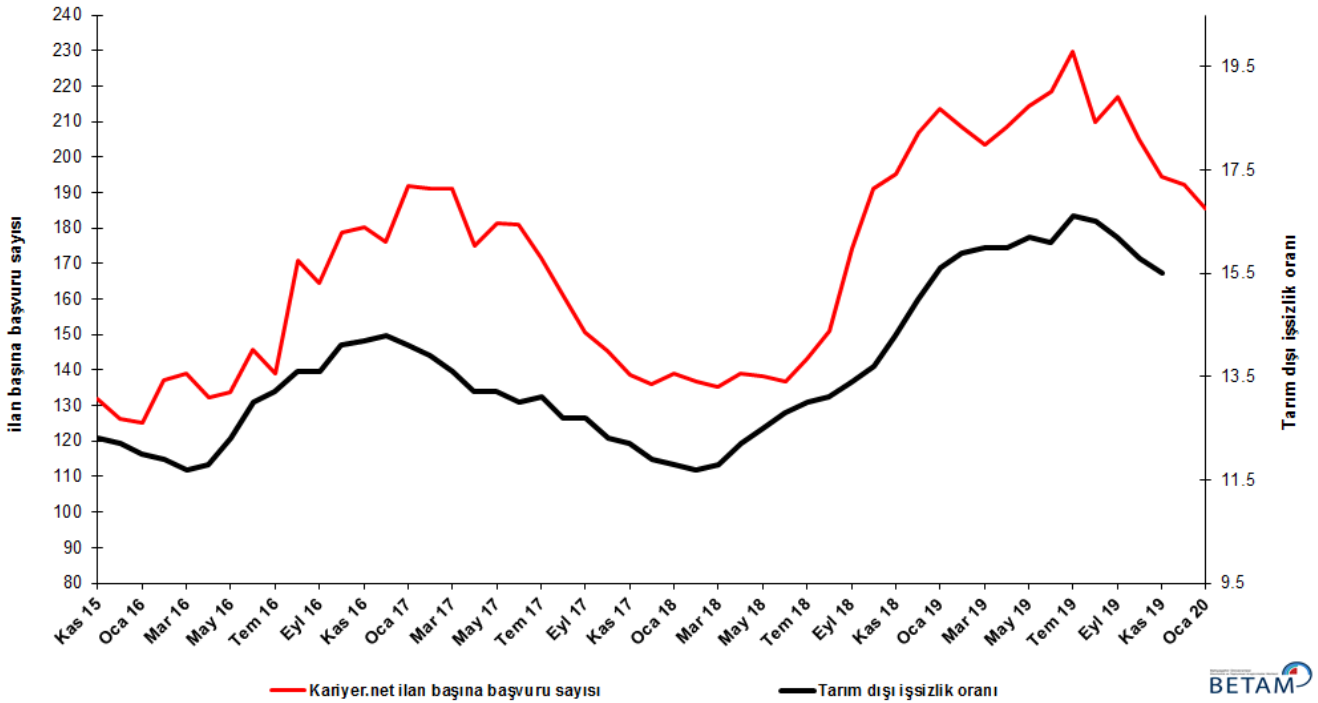
*Prof. Dr. Seyfettin Gürsel, Betam, Direktör, seyfettin.gursel@eas.bau.edu.tr

**Mehmet Cem Şahin, Betam, Araştırma Görevlisi, mehmetcem.sahin@eas.bau.edu.tr

Aralık 2019 döneminde işsizlikte azalış bekliyoruz

Betam tahmin modeli, mevsim etkilerinden arındırılmış tarım dışı işsizliği Kasım 2019 döneminde yüzde 15,7 olarak tahmin etmişti. Tarım dışı işsizlik oranı bu dönemde yüzde 15,5 olarak gerçekleşti. Betam tahmin modeli Aralık 2019 döneminde mevsim etkilerinden arındırılmış tarım dışı işsizlik oranının 0,2 yüzde puan azalarak yüzde 15,3 seviyesine gerileyeceğini öngörmektedir. Tahmin modelinin ayrıntılarına Betam internet sitesinden ulaşılabilir.¹ Tahmin modelinde kullanılan Kariyer.net² verilerinden ilan başına başvuru sayısı Şekil 2'de gösterilmektedir. Kariyer.net'in verileri Betam tahmin modelinin girdilerinden biri olmakla birlikte tek etken değildir. Tahminde kullanılan ekonometrik modelde İŞKUR verileri, reel kesim güven endeksi, kapasite kullanım oranı gibi farklı birçok değişken kullanılmaktadır.

Şekil 2 Mevsim etkilerinden arındırılmış tarım dışı işsizlik oranı ve ilan başına başvuru sayısı



Kaynak: Kariyer.net, TÜİK, Betam

Tarım ve sanayide istihdam artışı, hizmetler ve inşaatte istihdam kaybı

Mevsimsellikten arındırılmış sektörel istihdam verilerine göre Kasım 2019 döneminde Ekim 2019 dönemine kıyasla sanayi ve tarımda istihdam artışı, inşaat ve hizmetlerde istihdam azalışı kaydedilmiştir (Şekil 3, Tablo 2).³ Tarım sektöründe Ekim 2019 döneminde 89 bin azalış kaydedilirken, Kasım 2019 döneminde 45 binlik artış gerçekleşmiştir. Hizmetlerde ise Ekim'deki 48 binlik artıştan sonra Kasım döneminde 8 binlik istihdam azalışı gerçekleşmiştir. İnşaatte Ekim ayındaki 46 binlik istihdam artışı Kasım döneminde yerini 10 binlik azalışa bırakmıştır. Sanayi sektöründe ise Ekim ayında 92 binlik istihdam artışı kaydedilmiştir.

¹ Betam'ın kullandığı tahmin modeli "Kariyer.net Verisiyle Kısa Vadeli Tarım Dışı İşsizlik Tahmini" başlıklı Betam Araştırma Notu 168'de ayrıntılı olarak tartışılmaktadır. Modeldeki yenilikler ise "Mevsim Etkilerinden Arındırılmış İşsizlik Tahmini" başlıklı Betam Bilgi Notu 14'te açıklanmıştır.

Soybilgen, B., "Kariyer.net Verisiyle Kısa Vadeli Tarım Dışı İşsizlik Tahmini", Betam Araştırma Notu 168.

<http://betam.bahcesehir.edu.tr/tr/2014/06/kariyer-net-verisiyle-kisa-vadeli-tarim-disi-issizlik-tahmini/>

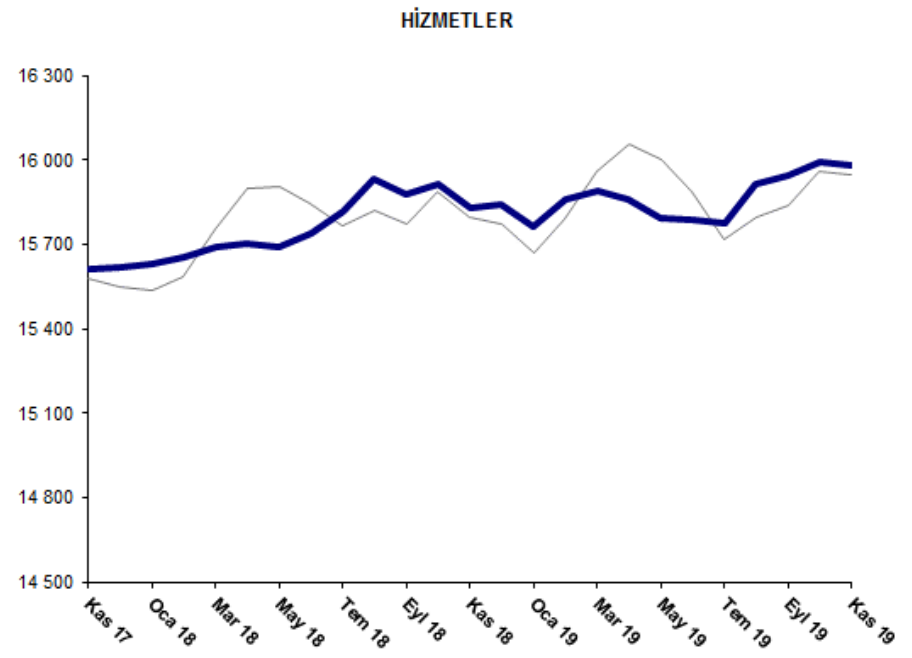
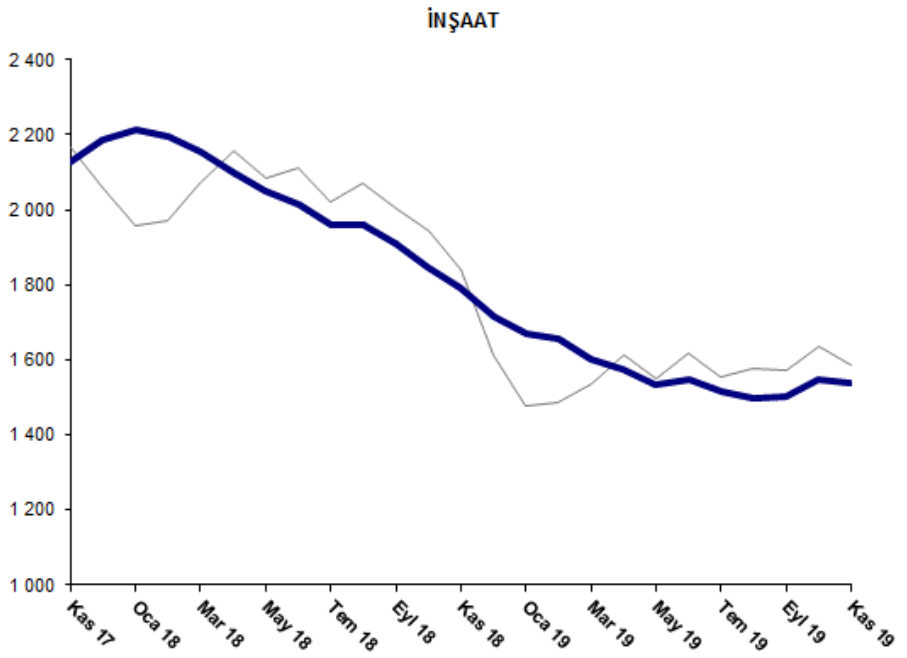
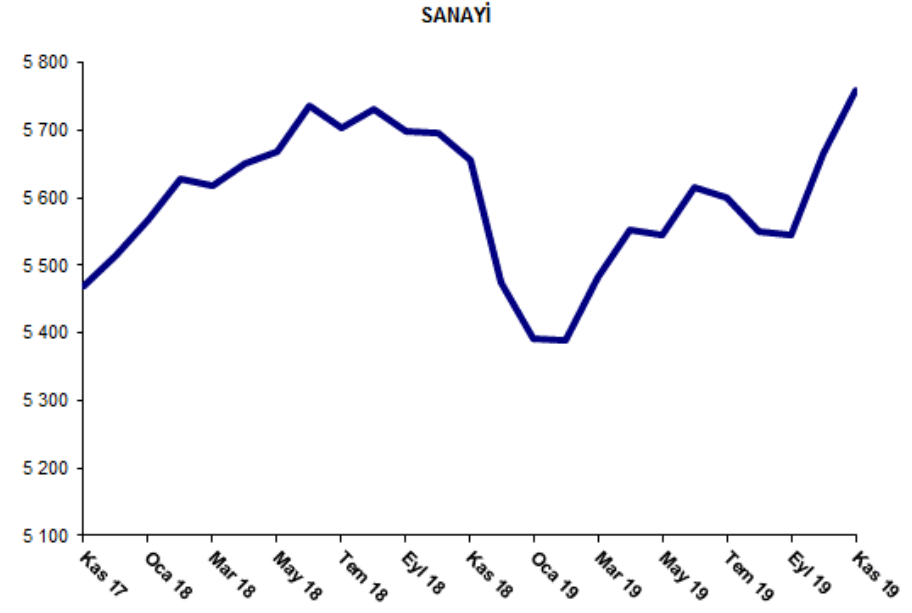
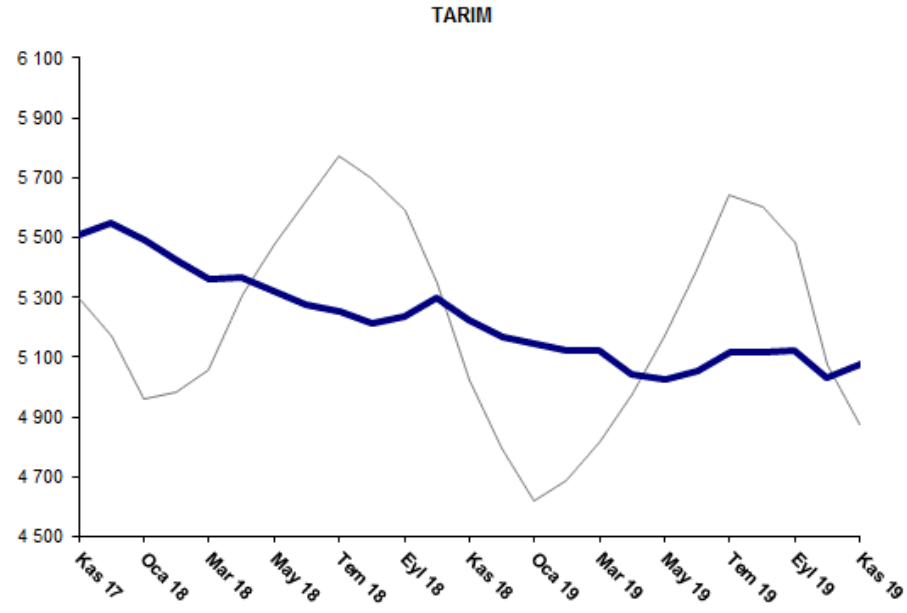
Soybilgen, B., "Mevsim Etkilerinden Arındırılmış İşsizlik Tahmini", Betam Bilgi Notu 14

<http://betam.bahcesehir.edu.tr/2015/08/mevsim-etkilerinden-arindirilmis-tarim-disi-issizlik-tahmini/>

² Betam Kariyer.net tarafından sağlanan verilerden açık bulunan iş pozisyonu başına yapılan başvuru sayısını hesaplıyor. Bu seri hem mevsim hem takvim etkilerinden arındırılmıştır. İlan başına başvuru sayısının azalması bir yandan münhal işlerin artmasına diğer yandan da başvuru sayısının azalmasına bağlıdır. Münhal işlerin artması büyümenin hızlanmasına bağlanırken, başvuruların azalması iş arayan sayısının azalmasına bağlı olacaktır.

³ Sektörel istihdam serileri teker teker mevsim etkilerinden arındırılmaktadır. Dolayısıyla sektörel istihdam rakamlarının toplamı, mevsim etkilerinden arındırılmış toplam istihdam rakamından farklı olabilmektedir. Aradaki fark mevsim etkilerinden arındırma prosedürünün lineer olmamasından kaynaklanmaktadır.

Şekil 3 Sektörlerin istihdam değişimi (bin kişi)

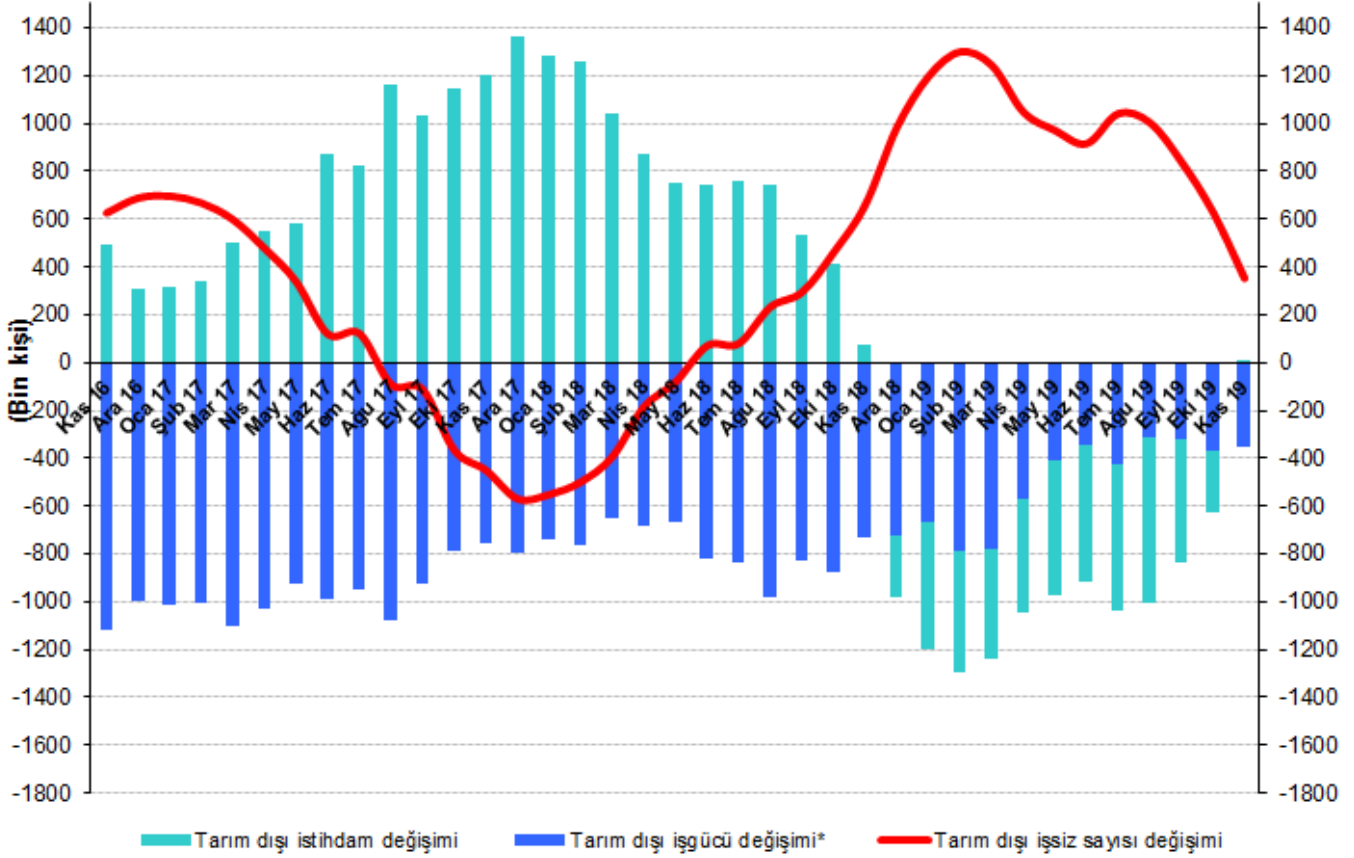


Kaynak: TÜİK, Betam

Tarım dışı istihdam yıllık bazda 11 ay sonra arttı

Kasım 2019 döneminde bir önceki yılın aynı dönemine kıyasla mevsim etkilerinden arındırılmamış tarım dışı işgücü artışı 356 bin (yüzde 1,3) ile sınırlı kalmış. Tarım dışı istihdam ise 2 bin (yüzde 0,01) artmıştır (Şekil 4). Yıllık işgücü artışı temposu normal eğiliminin bir hayli altında kalmaya devam etmiştir. Tarım dışı istihdam ise yıllık bazda 11 ay aradan sonra ilk kez artışa geçmiştir. Bu gelişmelerin sonucunda Kasım 2019 döneminde geçen yılın aynı dönemine kıyasla tarım dışı işsiz sayısı artışı 354 bin olarak gerçekleşmiştir.

Şekil 4 Tarım dışı işgücü, istihdam ve işsiz sayısında yıllık değişimler



* İşgücündeki artış işsiz sayısını artırıcı etki yaptığından iş gücündeki değişim negatif olarak gösterilmiştir.



Kaynak: TÜİK, Betam

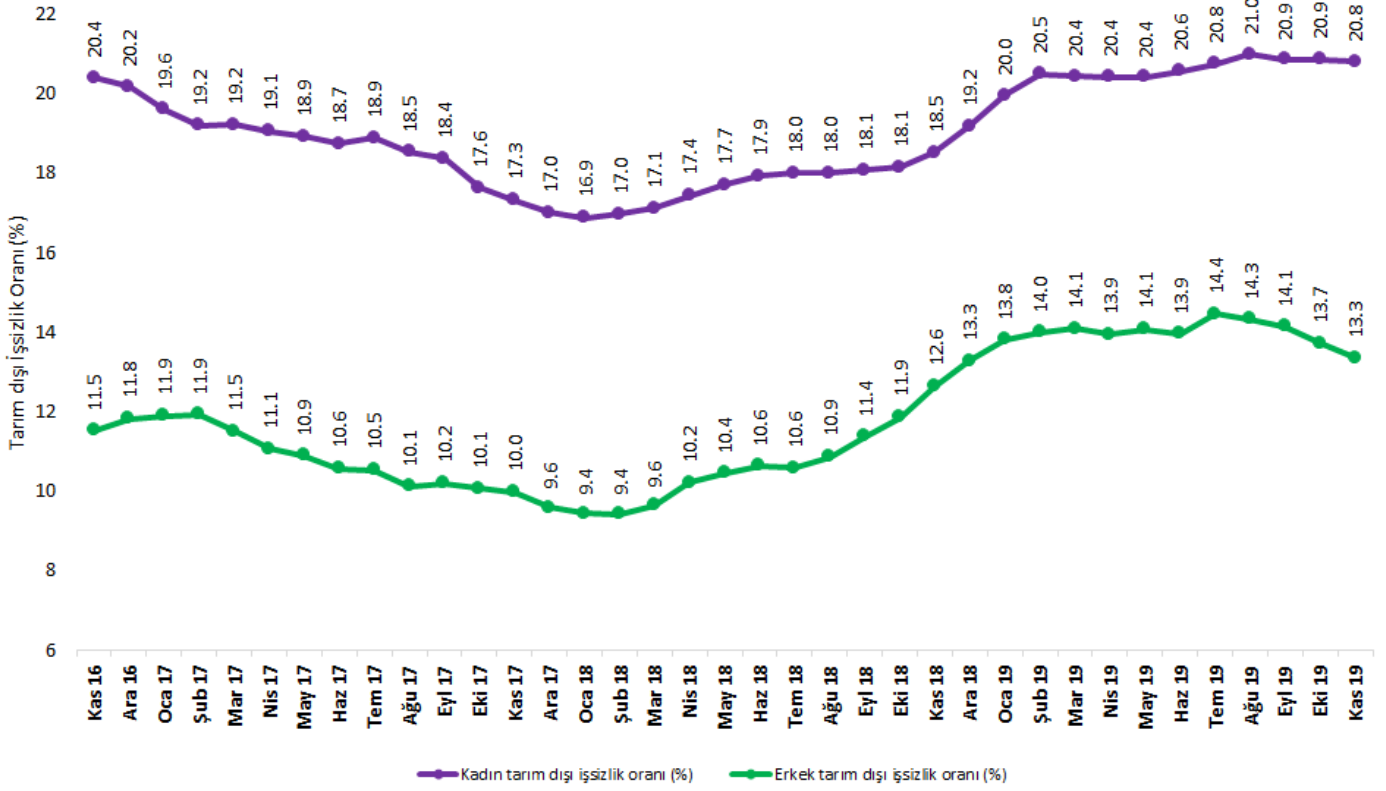
Erkeklerde güçlü istihdam artışı

Şekil 5'te mevsim etkilerinden arındırılmış kadın ve erkek tarım dışı işsizlik oranları verilmektedir.⁴ Kasım 2019 döneminde kadınların tarım dışı işsizlik oranı Ekim 2019'a kıyasla yüzde 0,1'lik azalışla 20,8 olarak kaydedilmiştir. Erkeklerin işsizlik oranı ise yüzde 0,3 puan azalarak 13,4 olarak gerçekleşmiştir. Tarım dışı işsizlik oranlarındaki toplumsal cinsiyet farkı 7,1 yüzde puandan 7,5 puana yükselmiştir.

Bu dönemde kadın iş gücündeki 55 binlik azalışın yanında, kadın istihdamı 38 binlik azalış kaydetmiştir. Tarım dışı kadın işsizliğindeki düşüşte kadın iş gücündeki azalış etkili olmuştur. Buna karşılık erkek işgücündeki 36 binlik artışın yanında erkek istihdamı 101 binlik artış kaydetmiştir (Tablo 3). Son bir yılda erkek işgücü 184 bin artarken kadın işgücü 167 bin artmıştır. Yıllık erkek işgücü artışı seviyesi uzun aradan sonra ilk kez kadın işgücü artışı seviyesini geçmiştir

⁴ TÜİK Şubat 2014 döneminde işgücü piyasası verilerinde önemli düzeltmelere gitmiştir. Bu kapsamda, TÜİK çeşitli işgücü verilerini geriye doğru düzeltilmiş ve mevsim etkilerinden arındırılmış verileri de açıklamaya devam etmiştir. Ancak düzeltmeler toplumsal cinsiyet ayrımında yapılmamıştır. Bu sebeple kadın ve erkek işgücü verileri mevsimsel etkilerden arındırma işleminin sağlıklı olarak yapılamamıştır. Zira mevsim etkilerinden arındırma işlemi için en az 36 gözlem gerekmektedir. Şubat 2017 dönemi verilerinin açıklanmasıyla birlikte mevsim etkilerinden arındırma işlemi için gerekli olan 36 gözlem sayısı sağlanmıştır ve bu dönemden itibaren Betam toplumsal cinsiyet ayrımında mevsim etkilerinden arındırma işlemini yapmaktadır. Yine de mevsim etkilerinden arındırmanın en azından bir süre daha serilerde fazladan oynaklığa sebep olabileceği unutulmamalıdır.

Şekil 5: Mevsim etkilerinden arındırılmış kadın ve erkek tarım dışı işsizlik oranları (%)



Kaynak: TÜİK, Betam

Tablo 1 Mevsim etkilerinden arındırılmış tarım dışı işgücü göstergeleri (bin kişi) *

	İşgücü	İstihdam	İşsizlik	İşsizlik Oranı	Aylık değişimler		
					İşgücü	İstihdam	İşsizlik
Kasım 16	25667	22022	3645	14.2%			
Aralık 16	25607	21945	3662	14.3%	-60	-77	17
Ocak 17	25722	22095	3627	14.1%	115	150	-35
Şubat 17	25791	22206	3585	13.9%	69	111	-42
Mart 17	25964	22433	3531	13.6%	173	227	-54
Nisan 17	26020	22585	3435	13.2%	55	152	-97
Mayıs 17	26091	22647	3444	13.2%	71	62	9
Haziran 17	26129	22732	3397	13.0%	38	85	-47
Temmuz 17	26122	22700	3422	13.1%	-7	-32	25
Ağustos 17	26192	22866	3326	12.7%	70	166	-96
Eylül 17	26284	22946	3338	12.7%	92	80	12
Ekim 17	26291	23057	3234	12.3%	7	111	-104
Kasım 17	26440	23214	3226	12.2%	149	157	-8
Aralık 17	26469	23319	3150	11.9%	29	105	-76
Ocak 18	26541	23409	3132	11.8%	72	90	-18
Şubat 18	26584	23474	3110	11.7%	44	65	-21
Mart 18	26601	23462	3139	11.8%	17	-12	29
Nisan 18	26707	23449	3258	12.2%	106	-13	119
Mayıs 18	26757	23412	3345	12.5%	49	-37	86
Haziran 18	26937	23489	3448	12.8%	180	77	103
Temmuz 18	26990	23481	3509	13.0%	53	-8	61
Ağustos 18	27186	23625	3561	13.1%	197	144	53
Eylül 18	27120	23486	3634	13.4%	-66	-139	73
Ekim 18	27184	23460	3724	13.7%	64	-26	90
Kasım 18	27167	23282	3885	14.3%	-17	-178	161
Aralık 18	27095	23031	4064	15.0%	-72	-251	179
Ocak 19	27046	22827	4219	15.6%	-49	-204	155
Şubat 19	27231	22901	4330	15.9%	184	74	110
Mart 19	27352	22976	4376	16.0%	122	75	47
Nisan 19	27364	22986	4378	16.0%	12	10	2
Mayıs 19	27296	22874	4422	16.2%	-68	-112	44
Haziran 19	27356	22952	4404	16.1%	60	78	-18
Temmuz 19	27447	22891	4556	16.6%	91	-61	152
Ağustos 19	27499	22962	4537	16.5%	52	71	-19
Eylül 19	27439	22994	4445	16.2%	-60	32	-92
Ekim 19	27561	23206	4355	15.8%	121	212	-91
Kasım 19	27551	23281	4270	15.5%	-9	75	-84

Kaynak: TÜİK, Betam

Tablo 2 Mevsim etkilerinden arındırılmış sektörel istihdam (bin kişi) *

	Tarım	Sanayi	İnşaat	Hizmetler	Aylık değişimler			
					Tarım	Sanayi	İnşaat	Hizmetler
Kasım 16	5277	5316	1986	14720				
Aralık 16	5307	5265	1958	14721	30	-51	-28	1
Ocak 17	5434	5274	1966	14856	127	9	8	135
Şubat 17	5476	5251	2016	14939	42	-23	50	83
Mart 17	5385	5346	2092	14995	-91	95	76	56
Nisan 17	5366	5372	2126	15086	-19	26	34	91
Mayıs 17	5399	5386	2092	15169	33	14	-34	83
Haziran 17	5396	5383	2067	15282	-3	-3	-25	113
Temmuz 17	5499	5363	2108	15229	103	-20	41	-53
Ağustos 17	5467	5437	2152	15277	-32	74	44	48
Eylül 17	5508	5421	2124	15401	41	-16	-28	124
Ekim 17	5491	5470	2093	15494	-17	49	-31	93
Kasım 17	5507	5470	2129	15615	16	0	36	121
Aralık 17	5547	5514	2187	15618	40	44	58	3
Ocak 18	5492	5567	2212	15630	-55	53	25	12
Şubat 18	5421	5627	2194	15653	-71	60	-18	23
Ağustos 17	5362	5618	2154	15691	-59	-9	-40	38
Nisan 18	5365	5650	2098	15702	3	32	-56	11
Mayıs 18	5320	5669	2050	15694	-45	19	-48	-8
Haziran 18	5278	5737	2015	15738	-42	68	-35	44
Temmuz 18	5252	5703	1961	15817	-26	-34	-54	79
Ağustos 18	5213	5730	1959	15936	-39	27	-2	119
Eylül 18	5236	5698	1911	15877	23	-32	-48	-59
Ekim 18	5298	5696	1847	15917	62	-2	-64	40
Kasım 18	5225	5656	1794	15832	-73	-40	-53	-85
Aralık 18	5168	5474	1715	15843	-57	-182	-79	11
Ocak 19	5145	5392	1670	15765	-23	-82	-45	-78
Şubat 19	5125	5388	1656	15858	-20	-4	-14	93
Mart 19	5122	5482	1604	15889	-3	94	-52	31
Nisan 19	5045	5553	1574	15859	-77	71	-30	-30
Mayıs 19	5025	5546	1532	15796	-20	-7	-42	-63
Haziran 19	5052	5616	1548	15788	27	70	16	-8
Temmuz 19	5118	5600	1518	15774	66	-16	-30	-14
Ağustos 19	5115	5551	1498	15914	-3	-49	-20	140
Eylül 19	5121	5546	1503	15944	6	-5	5	30
Ekim 19	5032	5666	1549	15992	-89	120	46	48
Kasım 19	5077	5758	1539	15984	45	92	-10	-8

Kaynak: TÜİK, Betam

Tablo 3: Mevsim etkilerinden arındırılmış kadın ve erkek tarım dışı işgücü göstergeleri (bin kişi)

	Kadın			Erkek		
	İşgücü	İstihdam	İşsiz	İşgücü	İstihdam	İşsiz
Kasım 16	7470	5947	1523	18150	16060	2090
Aralık 16	7454	5950	1504	18180	16031	2149
Ocak 17	7451	5991	1460	18297	16121	2176
Şubat 17	7499	6060	1439	18283	16104	2179
Mart 17	7598	6139	1459	18363	16251	2112
Nisan 17	7604	6155	1449	18403	16369	2035
Mayıs 17	7666	6215	1451	18407	16403	2004
Haziran 17	7676	6238	1438	18449	16501	1948
Temmuz 17	7697	6244	1453	18438	16496	1942
Ağustos 17	7716	6287	1429	18497	16626	1872
Eylül 17	7779	6350	1429	18504	16618	1886
Ekim 17	7777	6406	1370	18496	16637	1859
Kasım 17	7846	6487	1359	18547	16697	1850
Aralık 17	7879	6539	1340	18580	16799	1781
Ocak 18	7920	6583	1337	18592	16837	1755
Şubat 18	7933	6587	1345	18606	16855	1751
Mart 18	7924	6568	1356	18662	16866	1797
Nisan 18	7991	6599	1393	18725	16814	1911
Mayıs 18	8046	6622	1424	18743	16786	1957
Haziran 18	8088	6638	1449	18850	16846	2004
Temmuz 18	8111	6651	1460	18843	16848	1995
Ağustos 18	8188	6715	1473	18961	16902	2059
Eylül 18	8185	6707	1478	18919	16769	2150
Ekim 18	8251	6755	1496	18892	16653	2239
Kasım 18	8272	6740	1532	18866	16483	2383
Aralık 18	8331	6734	1597	18845	16344	2500
Ocak 19	8359	6691	1668	18834	16234	2600
Şubat 19	8417	6692	1725	18900	16257	2644
Mart 19	8459	6731	1728	18913	16250	2663
Nisan 19	8420	6701	1719	18879	16249	2630
Mayıs 19	8385	6674	1711	18862	16208	2654
Haziran 19	8410	6681	1730	18887	16253	2634
Temmuz 19	8434	6684	1750	18963	16224	2739
Ağustos 19	8475	6696	1779	18956	16241	2716
Eylül 19	8452	6689	1763	18966	16285	2681
Ekim 19	8493	6721	1772	19014	16407	2608
Kasım 19	8438	6683	1755	19050	16508	2543

Kaynak: TÜİK, Betam