

SANAYİ VE İNŞAAT İSTİHDAMINDA TOPARLANMAYLA İŞSİZLİKTE AZALIŞ

Seyfettin Gürsel*, Hamza Mutluay**

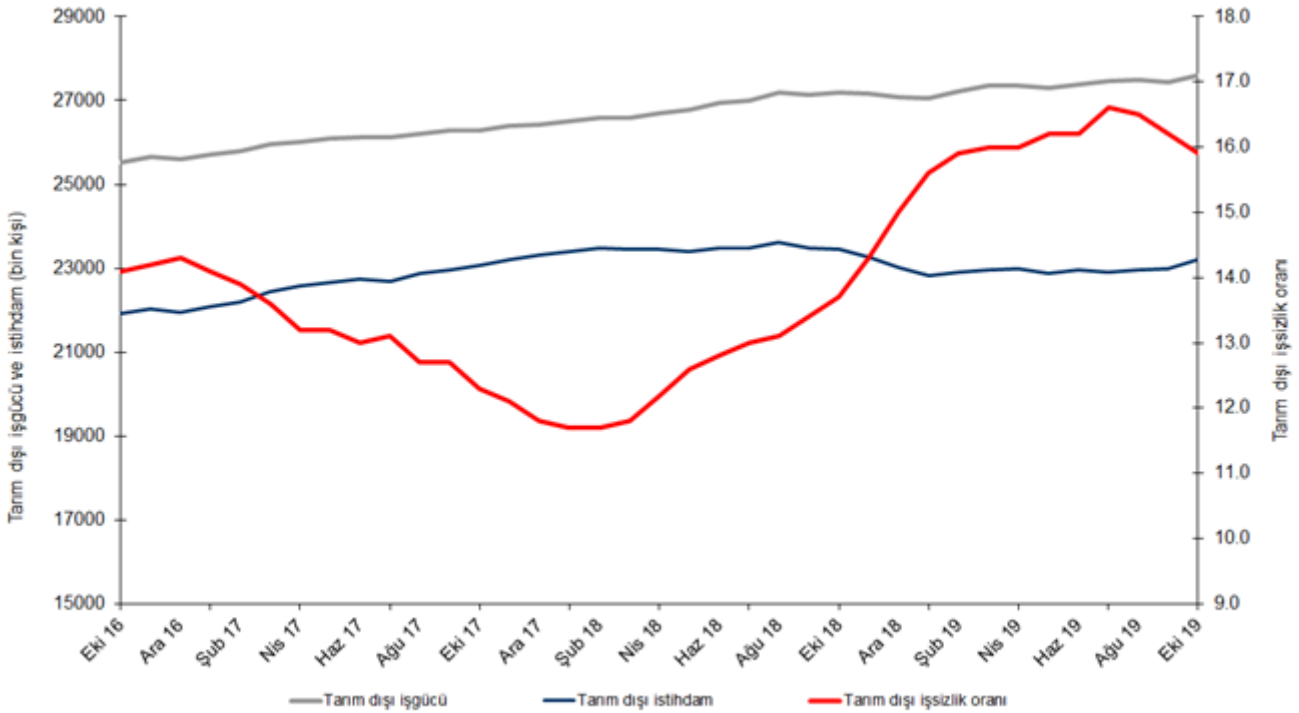
Yönetici Özeti

Mevsim etkilerinden arındırılmış işgücü verilerine göre tarım dışı işsizlik oranı Ekim 2019 döneminde Eylül dönemine kıyasla 0,3 puan azalarak yüzde 15,9 olarak gerçekleşmiştir. Bu dönemde tarım dışı istihdam 214 bin kişi artarken, tarım dışı işgücü 157 bin kişi artmıştır. Sektörel verilere göre tarım sektörü dışındaki tüm sektörlerde istihdam artışı yaşanmıştır. Tarımdaki istihdam kaybı 92 bin olarak gerçekleşmiştir. İnşaat sektöründe 45 bin, hizmetlerde ise 49 bin istihdam artışı kaydedilmiştir. En yüksek istihdam artışı ise 120 bin artış ile sanayi sektöründe görülmüştür. Mevsim etkilerinden arındırılmış verilere göre erkek istihdamı 130 bin artarken iken kadın istihdamında ise 39 binlik artış görülmektedir.

Tarım dışı işsiz sayısında düşüş

Mevsim etkilerinden arındırılmış verilere göre Ekim 2019 döneminde Eylül 2019 dönemiyle kıyaslandığında tarım dışı işgücü 157 bin artarak 27 milyon 602 bine yükselirken, tarım dışı istihdam 214 bin artarak 23 milyon 213 bin kişi olarak kaydedilmiştir (Şekil 1, Tablo 1). Bu gelişmeler sonucunda tarım dışı işsiz sayısı 57 bin kişi azalarak 4 milyon 389 bin olarak kaydedilmiş, tarım dışı işsizlik oranı da yüzde 15,9 seviyesine gerilemiştir.

Şekil 1 Mevsim etkilerinden arındırılmış tarım dışı işgücü, istihdam ve işsizlik oranı



Kaynak: TÜİK, Betam

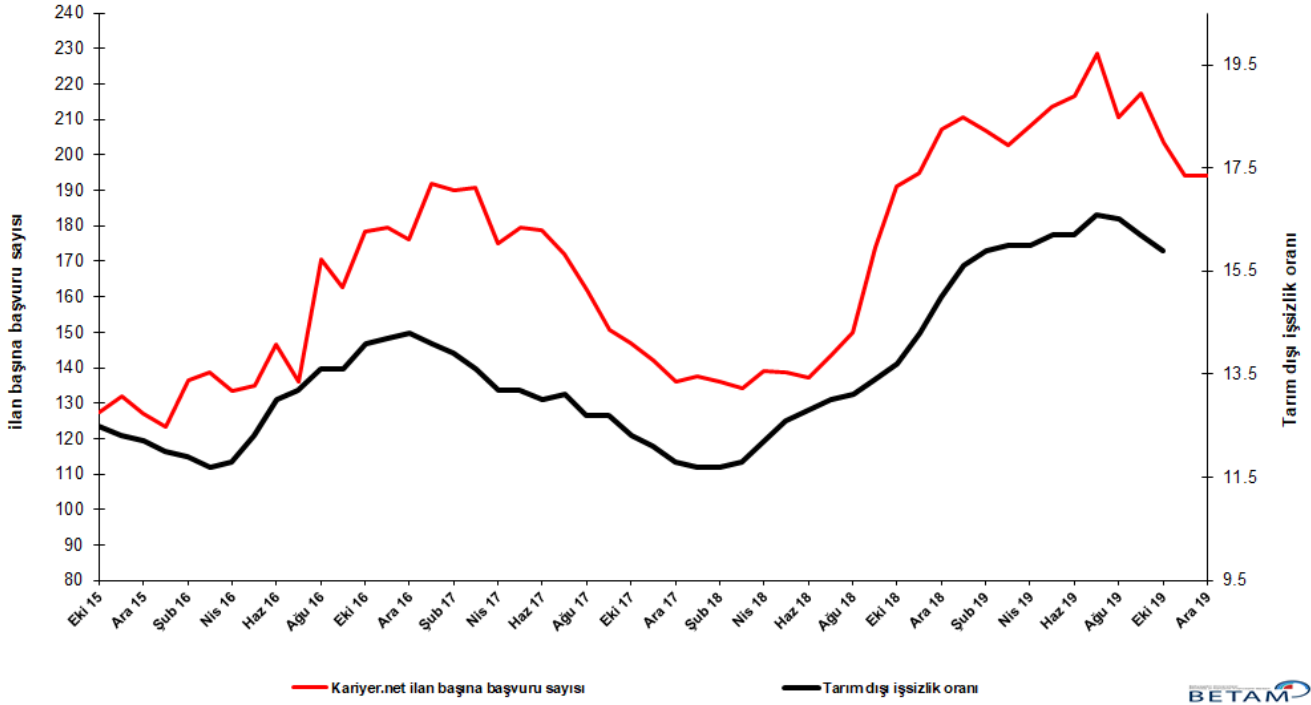
*Prof. Dr. Seyfettin Gürsel, Betam, Direktör, seyfettin.gursel@eas.bau.edu.tr

**Hamza Mutluay, Betam, Araştırma Görevlisi, hamza.mutluay@eas.bau.edu.tr

Kasım 2019 döneminde işsizlikte azalış bekliyoruz

Betam tahmin modeli, mevsim etkilerinden arındırılmış tarım dışı işsizliği Ekim 2019 döneminde yüzde 16,0 olarak tahmin etmişti. Tarım dışı işsizlik oranı bu dönemde yüzde 15,9 olarak gerçekleşti. Betam tahmin modeli Kasım 2019 döneminde mevsim etkilerinden arındırılmış tarım dışı işsizlik oranının 0,2 yüzde puan azalarak yüzde 15,7 seviyesine gerileyeceğini öngörmektedir. Tahmin modelinin ayrıntılarına Betam internet sitesinden ulaşılabilir.¹ Tahmin modelinde kullanılan Kariyer.net² verilerinden ilan başına başvuru sayısı Şekil 2'de gösterilmektedir. Kariyer.net'in verileri Betam tahmin modelinin girdilerinden biri olmakla birlikte tek etken değildir. Tahminde kullanılan ekonometrik modelde İŞKUR verileri, reel kesim güven endeksi, kapasite kullanım oranı gibi farklı birçok değişken kullanılmaktadır.

Şekil 2 Mevsim etkilerinden arındırılmış tarım dışı işsizlik oranı ve ilan başına başvuru sayısı



Kaynak: Kariyer.net, TÜİK, Betam

İstihdam, tarım hariç tüm sektörlerde arttı

Mevsimsellikten arındırılmış sektörel istihdam verilerine göre Ekim 2019 döneminde Eylül 2019 dönemine kıyasla tarım hariç tüm sektörlerde istihdam artışı kaydedilmiştir (Şekil 3, Tablo 2).³ Tarım sektöründe Eylül 2019 döneminde 3 bin artış kaydedilirken, Ekim 2019 döneminde 92 binlik azalış gerçekleşmiştir. Hizmetlerde ise Eylül'de 32 binlik artışa ek olarak Ekim ayında 49 binlik artış görülmektedir. İnşaatta Eylül ayında 5 binlik artış kaydedilirken, Ekim ayında ise 45 binlik artış kaydedilmiştir. Sanayi sektöründe ise Ekim ayında 120 binlik istihdam artışı kaydedilmiştir.

¹ Betam'ın kullandığı tahmin modeli "Kariyer.net Verisiyle Kısa Vadeli Tarım Dışı İşsizlik Tahmini" başlıklı Betam Araştırma Notu 168'de ayrıntılı olarak tartışılmaktadır. Modeldeki yenilikler ise "Mevsim Etkilerinden Arındırılmış İşsizlik Tahmini" başlıklı Betam Bilgi Notu 14'te açıklanmıştır.

Soybilgen, B., "Kariyer.net Verisiyle Kısa Vadeli Tarım Dışı İşsizlik Tahmini", Betam Araştırma Notu 168.

<http://betam.bahcesehir.edu.tr/2014/06/kariyer-net-verisiyle-kisa-vadeli-tarim-disi-issizlik-tahmini/>

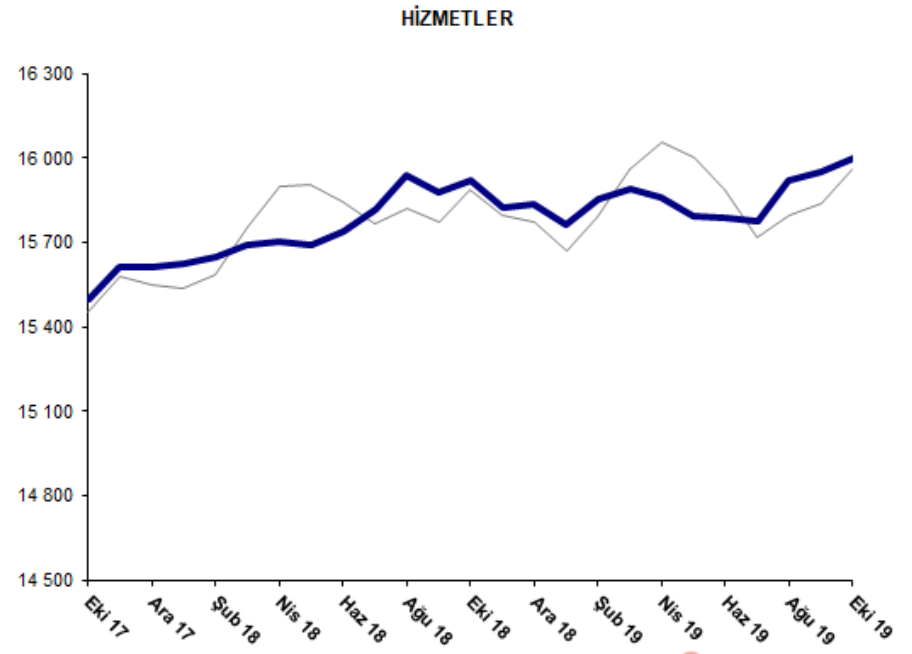
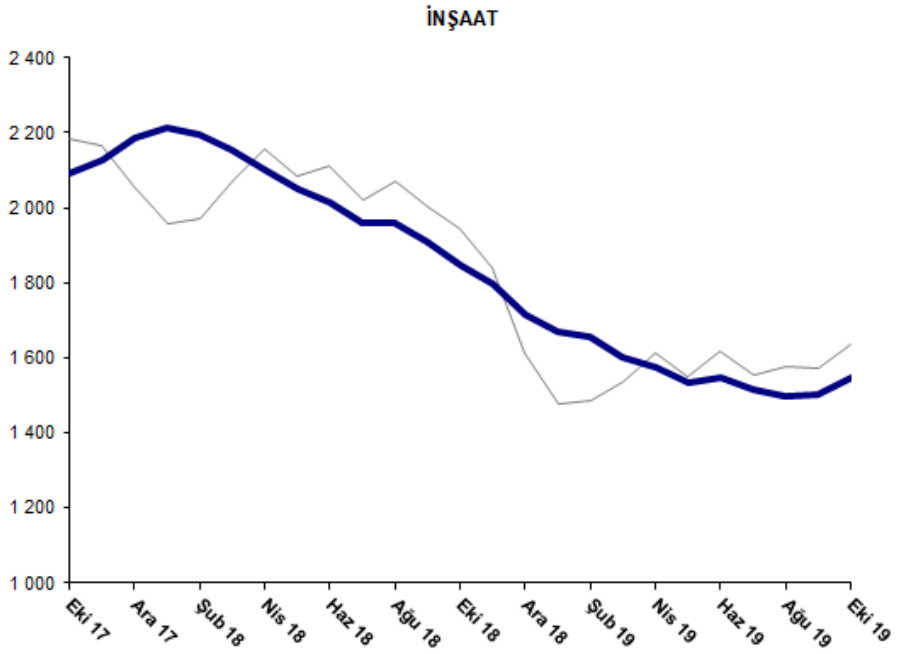
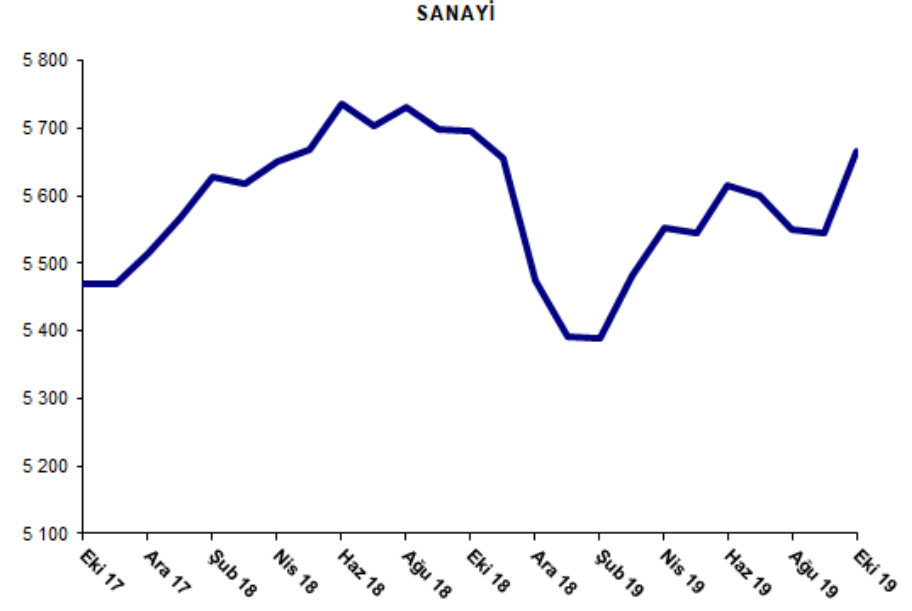
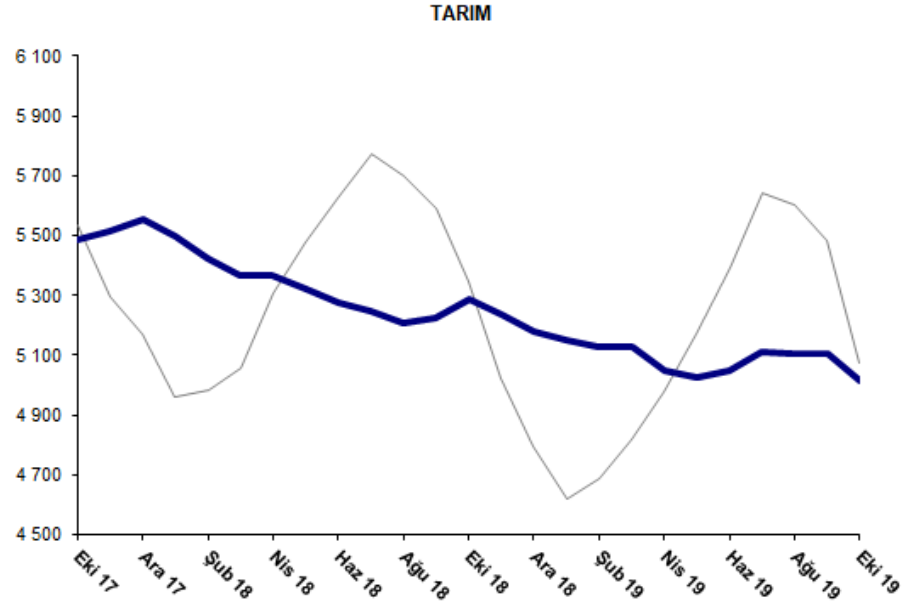
Soybilgen, B., "Mevsim Etkilerinden Arındırılmış İşsizlik Tahmini", Betam Bilgi Notu 14

<http://betam.bahcesehir.edu.tr/2015/08/mevsim-etkilerinden-arindirilmis-tarim-disi-issizlik-tahmini/>

² Betam Kariyer.net tarafından sağlanan verilerden açık bulunan iş pozisyonu başına yapılan başvuru sayısını hesaplıyor. Bu seri hem mevsim hem takvim etkilerinden arındırılmıştır. İlan başına başvuru sayısının azalması bir yandan münhal işlerin artmasına diğer yandan da başvuru sayısının azalmasına bağlıdır. Münhal işlerin artması büyümenin hızlanmasına bağlanırken, başvuruların azalması iş arayan sayısının azalmasına bağlı olacaktır.

³ Sektörel istihdam serileri teker teker mevsim etkilerinden arındırılmaktadır. Dolayısıyla sektörel istihdam rakamlarının toplamı, mevsim etkilerinden arındırılmış toplam istihdam rakamından farklı olabilmektedir. Aradaki fark mevsim etkilerinden arındırma prosedürünün lineer olmamasından kaynaklanmaktadır.

Şekil 3 Sektörlerin istihdam değişimi (bin kişi)

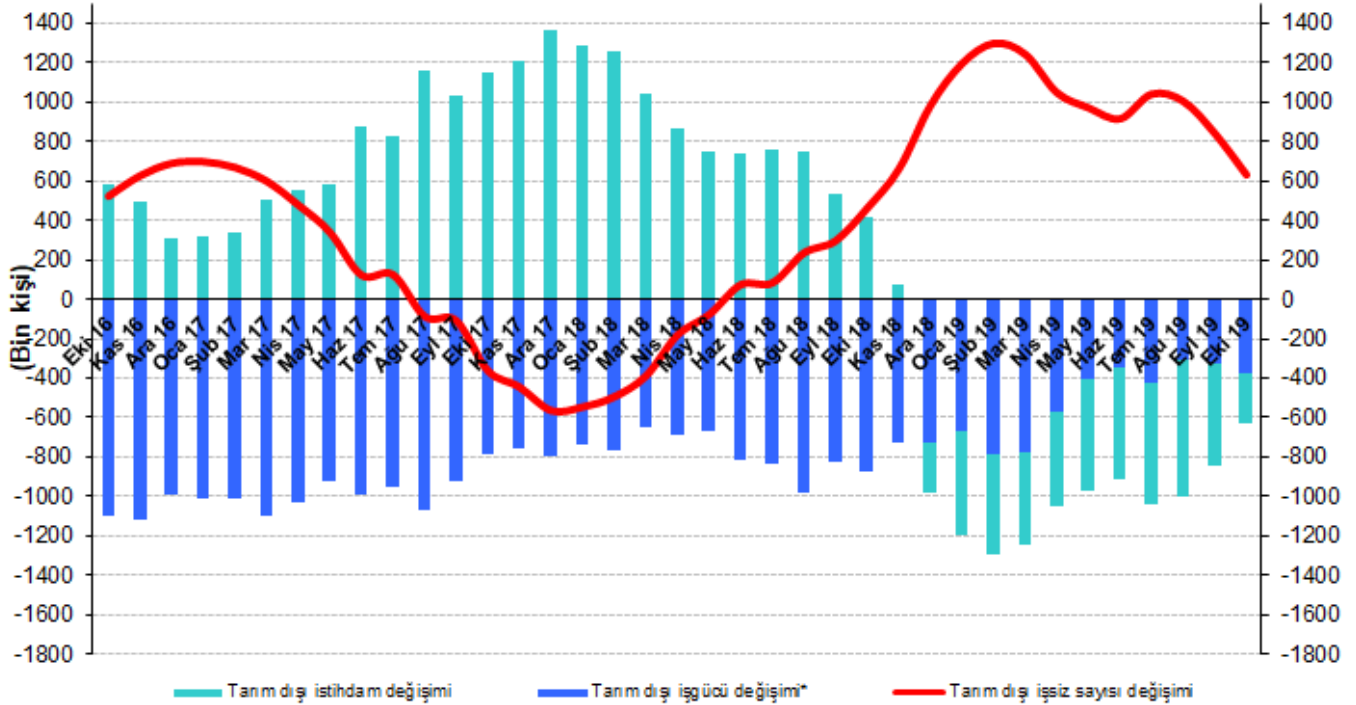


Kaynak: TÜİK, Betam

Tarım dışı istihdam yıllık olarak düşmeye devam ediyor

Ekim 2019 döneminde bir önceki yılın aynı dönemine kıyasla mevsim etkilerinden arındırılmamış tarım dışı işgücü 372 bin (yüzde 1,4) artmış, tarım dışı istihdam 258 bin (yüzde 1,1) azalmıştır (Şekil 4). Yıllık işgücü artışı dönemsel olarak dikkate değer bir artış kaydetmekle birlikte yıllık artış temposu normal eğiliminin bir hayli altında kalmaya devam etmiştir. Buna karşın tarım dışı istihdam yıllık olarak üst üste onbirinci ayda da gerilemiştir. Bu gelişmelerin sonucunda Ekim 2019 döneminde geçen yılın aynı dönemine kıyasla tarım dışı işsiz sayısı artışı 630 bin olarak kaydedilmiştir.

Şekil 4 Tarım dışı işgücü, istihdam ve işsiz sayısında yıllık değişimler



* İşgücündeki artış işsiz sayısını artırıcı etki yaptığından iş gücündeki değişim negatif olarak gösterilmiştir.

Kaynak: TÜİK, Betam

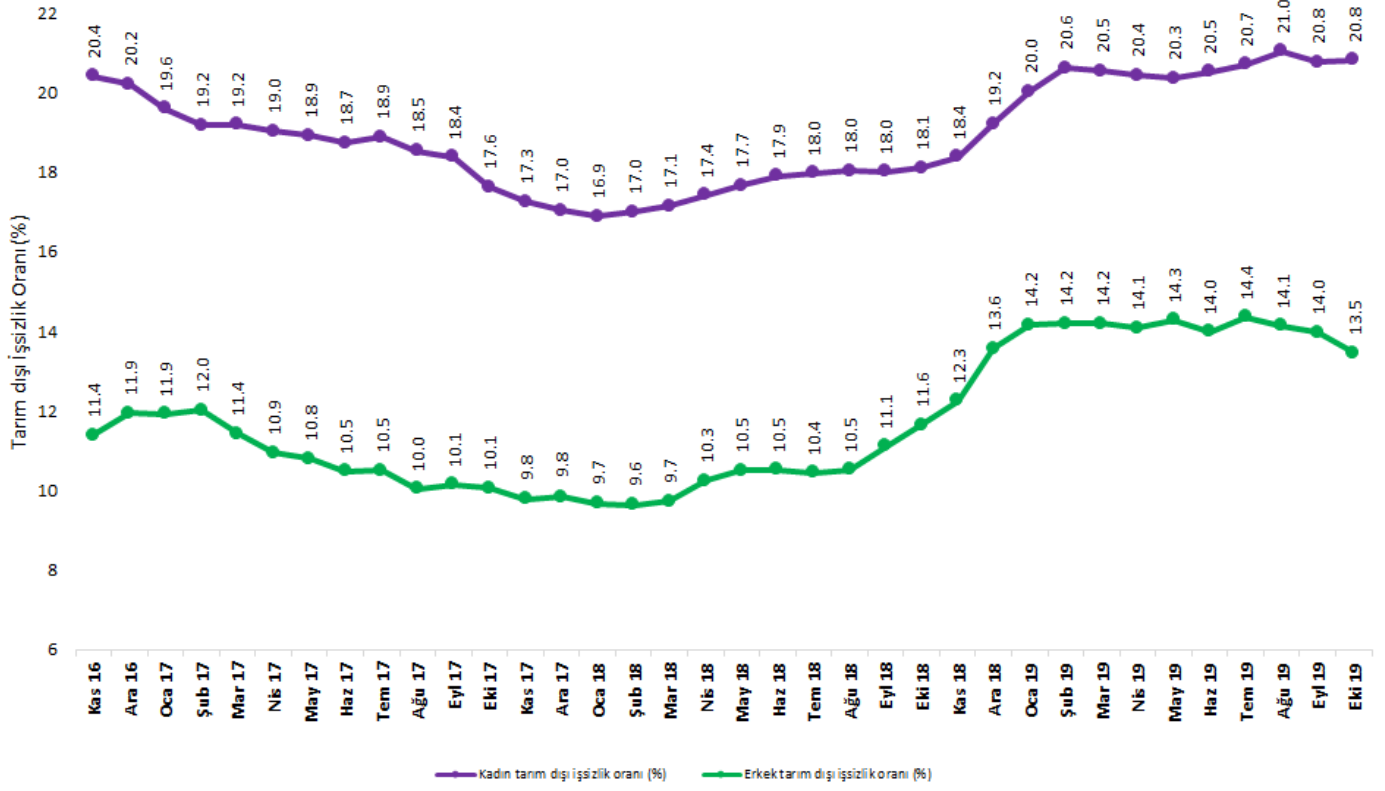
Kadın işsizliği değişmezken Erkek işsizliğinde büyük düşüş

Şekil 5'te mevsim etkilerinden arındırılmış kadın ve erkek tarım dışı işsizlik oranları verilmektedir.⁴ Ekim 2019 döneminde kadınların tarım dışı işsizlik oranı Eylül 2019'a kıyasla değişmeyerek 20,8 olarak kaydedilmiştir. Erkeklerin işsizlik oranı ise yüzde 0,5 puan azalarak 13,5 olarak gerçekleşmiştir. Tarım dışı işsizlik oranlarındaki toplumsal cinsiyet farkı 6,8 yüzde puandan 7,3 puana yükselmiştir.

Bu dönemde kadın iş gücündeki 55 binlik artışın yanında, kadın istihdamı 39 bin artmıştır. Buna karşılık erkek işgücündeki 37 binlik artışın yanında erkek istihdamı 130 binlik artış kaydetmiştir (Tablo 3). Son bir yılda erkek işgücü 102 bin artarken kadın işgücü 322 bin artmıştır.

⁴ TÜİK Şubat 2014 döneminde işgücü piyasası verilerinde önemli düzeltmelere gitmiştir. Bu kapsamda, TÜİK çeşitli işgücü verilerini geriye doğru düzeltilmiş ve mevsim etkilerinden arındırılmış verileri de açıklamaya devam etmiştir. Ancak düzeltmeler toplumsal cinsiyet ayrımında yapılmamıştır. Bu sebeple kadın ve erkek işgücü verileri mevsimsel etkilerden arındırma işleminin sağlıklı olarak yapılamamıştır. Zira mevsim etkilerinden arındırma işlemi için en az 36 gözlem gerekmektedir. Şubat 2017 dönemi verilerinin açıklanmasıyla birlikte mevsim etkilerinden arındırma işlemi için gerekli olan 36 gözlem sayısı sağlanmıştır ve bu dönemden itibaren Betam toplumsal cinsiyet ayrımında mevsim etkilerinden arındırma işlemini yapmaktadır. Yine de mevsim etkilerinden arındırmanın en azından bir süre daha serilerde fazladan oynaklığa sebep olabileceği unutulmamalıdır.

Şekil 5: Mevsim etkilerinden arındırılmış kadın ve erkek tarım dışı işsizlik oranları (%)



Kaynak: TÜİK, Betam

Tablo 1 Mevsim etkilerinden arındırılmış tarım dışı işgücü göstergeleri (bin kişi) *

	İşgücü	İstihdam	İşsizlik	İşsizlik Oranı	Aylık değişimler		
					İşgücü	İstihdam	İşsizlik
Ekim 16	25525	21926	3599	14.1%			
Kasım 16	25663	22019	3644	14.2%	138	93	45
Aralık 16	25603	21942	3661	14.3%	-60	-77	17
Ocak 17	25719	22093	3626	14.1%	116	151	-35
Şubat 17	25789	22204	3585	13.9%	69	111	-42
Mart 17	25964	22433	3531	13.6%	176	229	-53
Nisan 17	26018	22584	3434	13.2%	54	151	-97
Mayıs 17	26092	22648	3444	13.2%	74	64	10
Haziran 17	26130	22733	3397	13.0%	38	85	-47
Temmuz 17	26122	22700	3422	13.1%	-8	-33	25
Ağustos 17	26195	22868	3327	12.7%	73	168	-95
Eylül 17	26286	22948	3338	12.7%	92	80	12
Ekim 17	26295	23061	3234	12.3%	9	113	-104
Kasım 17	26404	23209	3195	12.1%	109	148	-39
Aralık 17	26435	23316	3119	11.8%	32	107	-75
Ocak 18	26507	23406	3101	11.7%	72	90	-18
Şubat 18	26582	23472	3110	11.7%	75	66	9
Mart 18	26600	23461	3139	11.8%	18	-11	29
Nisan 18	26707	23449	3258	12.2%	108	-12	120
Mayıs 18	26787	23412	3375	12.6%	80	-37	117
Haziran 18	26939	23491	3448	12.8%	152	79	73
Temmuz 18	26993	23484	3509	13.0%	54	-7	61
Ağustos 18	27190	23628	3562	13.1%	197	144	53
Eylül 18	27125	23490	3635	13.4%	-65	-138	73
Ekim 18	27189	23464	3725	13.7%	64	-26	90
Kasım 18	27160	23276	3884	14.3%	-29	-188	159
Aralık 18	27091	23027	4064	15.0%	-69	-249	180
Ocak 19	27041	22823	4218	15.6%	-49	-204	155
Şubat 19	27228	22899	4329	15.9%	187	76	111
Mart 19	27350	22974	4376	16.0%	122	75	47
Nisan 19	27363	22985	4378	16.0%	13	11	2
Mayıs 19	27297	22875	4422	16.2%	-66	-110	44
Haziran 19	27391	22954	4437	16.2%	94	79	15
Temmuz 19	27452	22895	4557	16.6%	61	-59	120
Ağustos 19	27504	22966	4538	16.5%	52	71	-19
Eylül 19	27445	22999	4446	16.2%	-59	33	-92
Ekim 19	27602	23213	4389	15.9%	157	214	-57

Kaynak: TÜİK, Betam

Tablo 2 Mevsim etkilerinden arındırılmış sektörel istihdam (bin kişi) *

	Tarım	Sanayi	İnşaat	Hizmetler	Aylık değişimler			
					Tarım	Sanayi	İnşaat	Hizmetler
Ekim 16	5269	5282	1985	14659				
Kasım 16	5282	5316	1986	14717	13	34	1	58
Aralık 16	5312	5265	1958	14719	30	-51	-28	2
Ocak 17	5437	5274	1966	14854	125	9	8	135
Şubat 17	5478	5251	2016	14937	41	-23	50	83
Mart 17	5386	5346	2092	14994	-92	95	76	57
Nisan 17	5367	5372	2126	15086	-19	26	34	92
Mayıs 17	5399	5386	2092	15169	32	14	-34	83
Haziran 17	5395	5383	2067	15283	-4	-3	-25	114
Temmuz 17	5497	5363	2107	15230	102	-20	40	-53
Ağustos 17	5463	5437	2152	15280	-34	74	45	50
Eylül 17	5503	5421	2124	15404	40	-16	-28	124
Ekim 17	5484	5470	2092	15498	-19	49	-32	94
Ağustos 17	5514	5470	2129	15610	30	0	37	112
Aralık 17	5553	5514	2187	15614	39	44	58	4
Ocak 18	5497	5567	2212	15627	-56	53	25	13
Şubat 18	5424	5627	2195	15651	-73	60	-17	24
Mart 18	5365	5618	2154	15689	-59	-9	-41	38
Nisan 18	5366	5650	2098	15701	1	32	-56	12
Mayıs 18	5320	5669	2050	15694	-46	19	-48	-7
Haziran 18	5276	5737	2014	15739	-44	68	-36	45
Temmuz 18	5247	5703	1961	15819	-29	-34	-53	80
Ağustos 18	5207	5730	1959	15939	-40	27	-2	120
Eylül 18	5227	5698	1911	15881	20	-32	-48	-58
Ekim 18	5288	5696	1846	15922	61	-2	-65	41
Kasım 18	5235	5656	1795	15826	-53	-40	-51	-96
Aralık 18	5178	5474	1715	15838	-57	-182	-80	12
Ocak 19	5153	5392	1670	15761	-25	-82	-45	-77
Şubat 19	5130	5388	1656	15855	-23	-4	-14	94
Mart 19	5126	5482	1604	15888	-4	94	-52	33
Nisan 19	5047	5553	1574	15858	-79	71	-30	-30
Mayıs 19	5024	5546	1532	15796	-23	-7	-42	-62
Haziran 19	5049	5616	1548	15790	25	70	16	-6
Temmuz 19	5110	5600	1517	15777	61	-16	-31	-13
Ağustos 19	5105	5551	1498	15918	-5	-49	-19	141
Eylül 19	5108	5546	1503	15950	3	-5	5	32
Ekim 19	5016	5666	1548	15999	-92	120	45	49

Kaynak: TÜİK, Betam

Tablo 3: Mevsim etkilerinden arındırılmış kadın ve erkek tarım dışı işgücü göstergeleri (bin kişi)

	Kadın İşgücü	Kadın İstihdam	Kadın İşsiz	Erkek İşgücü	Erkek İstihdam	Erkek İşsiz
Ekim 16	7435	5950	1485	18075	15992	2083
Kasım 16	7466	5942	1524	18155	16088	2067
Aralık 16	7451	5945	1506	18185	16013	2172
Ocak 17	7446	5987	1459	18286	16106	2180
Şubat 17	7495	6058	1437	18290	16092	2199
Mart 17	7596	6138	1458	18339	16244	2095
Nisan 17	7602	6155	1447	18378	16365	2012
Mayıs 17	7667	6217	1450	18388	16401	1986
Haziran 17	7679	6240	1439	18435	16502	1933
Temmuz 17	7698	6245	1453	18439	16500	1938
Ağustos 17	7720	6289	1431	18490	16634	1855
Eylül 17	7784	6353	1430	18507	16629	1878
Ekim 17	7784	6412	1371	18511	16649	1862
Kasım 17	7835	6483	1352	18561	16745	1816
Aralık 17	7878	6536	1342	18602	16771	1831
Ocak 18	7917	6580	1337	18613	16812	1800
Şubat 18	7934	6585	1349	18631	16835	1796
Mart 18	7927	6567	1359	18667	16852	1814
Nisan 18	7988	6597	1391	18725	16805	1920
Mayıs 18	8042	6622	1420	18750	16779	1971
Haziran 18	8086	6639	1448	18830	16848	1982
Temmuz 18	8108	6651	1457	18821	16856	1965
Ağustos 18	8197	6719	1477	18910	16919	1991
Eylül 18	8187	6712	1474	18889	16789	2100
Ekim 18	8263	6767	1496	18875	16677	2198
Kasım 18	8252	6735	1517	18875	16562	2313
Aralık 18	8330	6730	1600	18869	16308	2562
Ocak 19	8358	6685	1673	18869	16198	2671
Şubat 19	8425	6687	1737	18913	16228	2685
Mart 19	8470	6730	1739	18915	16229	2686
Nisan 19	8419	6699	1720	18895	16233	2662
Mayıs 19	8377	6672	1705	18893	16194	2699
Haziran 19	8407	6681	1726	18893	16248	2645
Temmuz 19	8430	6684	1746	18944	16223	2721
Ağustos 19	8488	6703	1785	18921	16247	2674
Eylül 19	8454	6698	1756	18940	16294	2647
Ekim 19	8509	6737	1772	18977	16424	2553