

İŞGÜCÜ VE İŞSİZLİKTE DÜŞÜŞ

Seyfettin Gürsel*, Mehmet Cem Şahin**

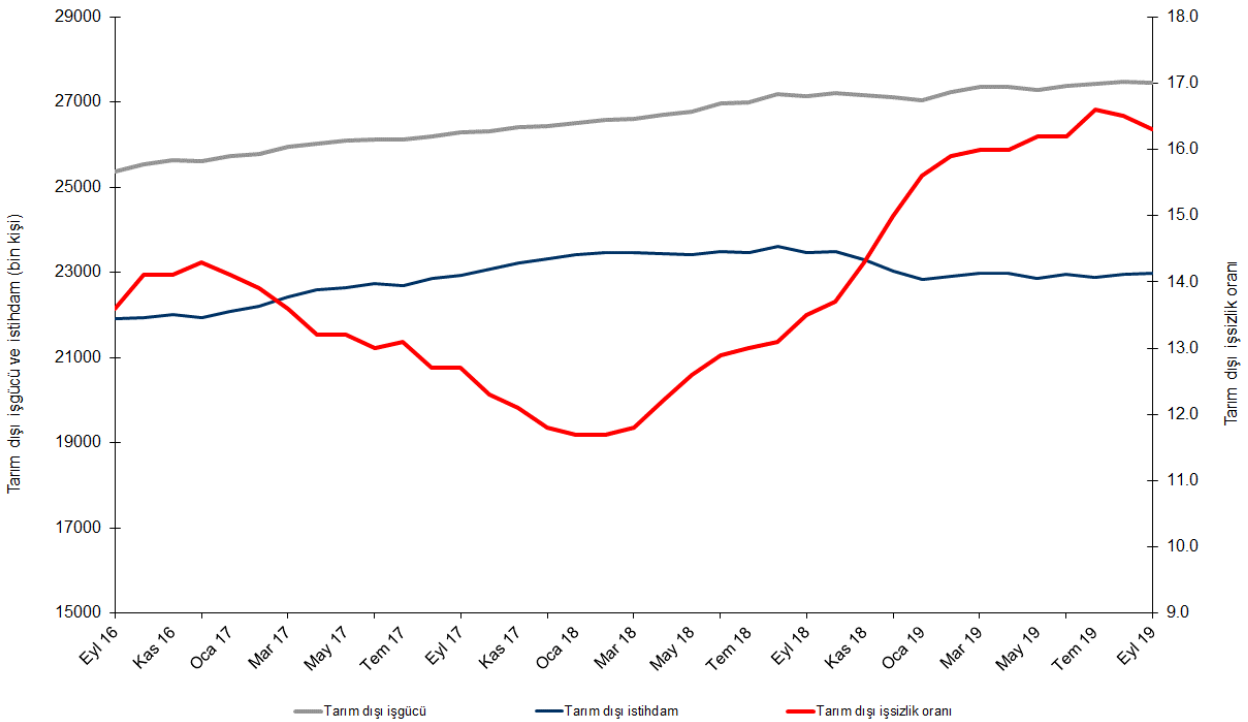
Yönetici Özeti

Mevsim etkilerinden arındırılmış işgücü verilerine göre tarım dışı işsizlik oranı Eylül 2019 döneminde Ağustos dönemine kıyasla 0,2 puan azalarak yüzde 16,3 olarak gerçekleşmiştir. Bu dönemde tarım dışı istihdam 29 bin kişi artarken, tarım dışı işgücü 31 bin kişi azalmıştır. Sektörel verilere göre sanayi sektörü dışındaki tüm sektörlerde istihdam artışı yaşanmış, en yüksek artış ise 31 bin ile hizmetler sektöründe gözlemlenmiştir. Tarım sektöründe 7 bin, inşaat sektöründe ise 2 binlik istihdam artışı kaydedilmiştir. Sanayide ise istihdam kaybı 5 bin olarak gerçekleşmiştir. Mevsim etkilerinden arındırılmış verilere göre tarım dışı erkek istihdamı 12 dönemin ardından ilk kez artarken (28 bin) tarım dışı kadın istihdamı Eylül 2019 döneminde 7 binlik azalış kaydetmiştir.

Tarım dışı işsiz sayısında düşüş

Mevsim etkilerinden arındırılmış verilere göre Eylül 2019 döneminde Ağustos 2019 dönemiyle kıyaslandığında tarım dışı işgücü 31 bin azalarak 27 milyon 458 bine gerilerken, tarım dışı istihdam 29 bin artarak 22 milyon 982 bin kişi olarak kaydedilmiştir (Şekil 1, Tablo 1). Bu gelişmeler sonucunda tarım dışı işsiz sayısı 60 bin kişi azalarak 4 milyon 476 bin olarak kaydedilmiş, tarım dışı işsizlik oranı da yüzde 16,3 seviyesine gerilemiştir.

Şekil 1 Mevsim etkilerinden arındırılmış tarım dışı işgücü, istihdam ve işsizlik oranı



Kaynak: TÜİK, Betam

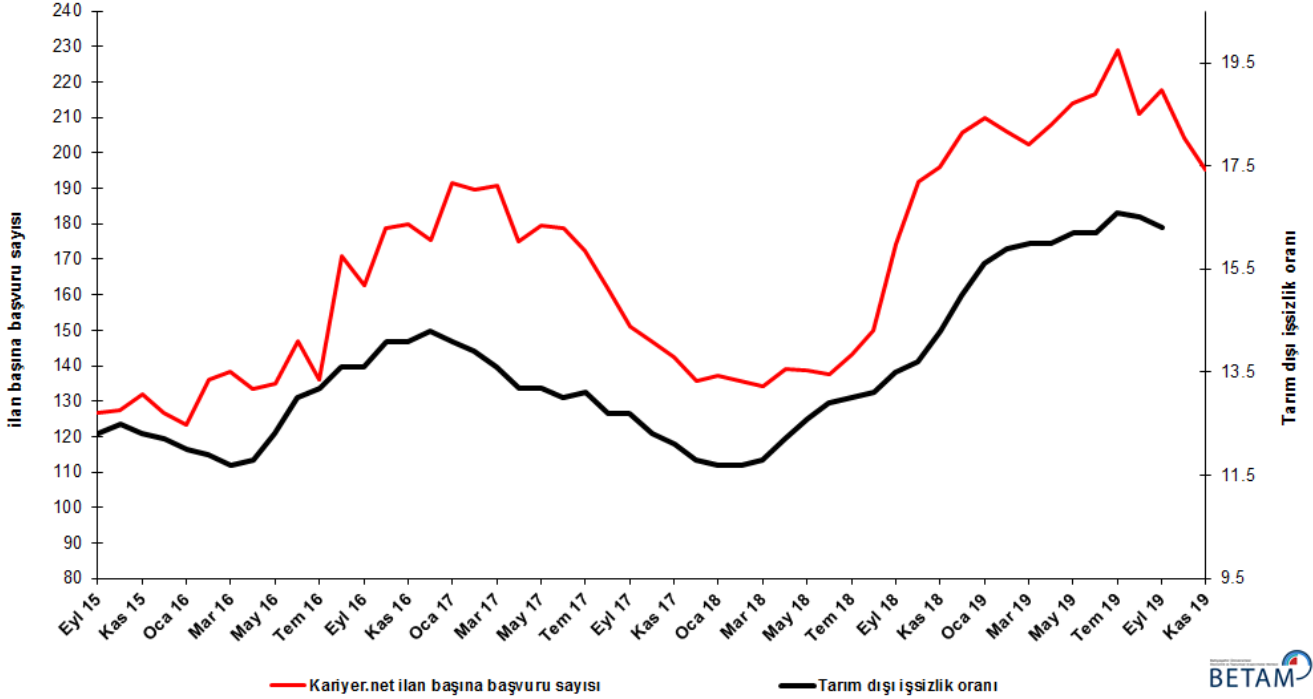
*Prof. Dr. Seyfettin Gürsel, Betam, Direktör, seyfettin.gursel@eas.bau.edu.tr

**Mehmet Cem Şahin, Betam, Araştırma Görevlisi, mehmetcem.sahin@eas.bau.edu.tr

Ekim 2019 döneminde işsizlikte azalış bekliyoruz

Betam tahmin modeli, mevsim etkilerinden arındırılmış tarım dışı işsizliğin Eylül 2019 döneminde yüzde 16,8 olarak gerçekleşeceğini tahmin etmişti. Ağustos 2019'daki tarım dışı işsizlik oranının revize edilmesinin ardından, bu oran Eylül 2019 döneminde yüzde 16,3 olarak gerçekleşti. Betam tahmin modeli Ekim 2019 döneminde mevsim etkilerinden arındırılmış tarım dışı işsizlik oranının 0,3 yüzde puan azalarak yüzde 16,0 seviyesine gerileyeceğini öngörmektedir. Tahmin modelinin ayrıntılarına Betam internet sitesinden ulaşılabilir.¹ Tahmin modelinde kullanılan Kariyer.net² verilerinden ilan başına başvuru sayısı Şekil 2'de gösterilmektedir. Kariyer.net'in verileri Betam tahmin modelinin girdilerinden biri olmakla birlikte tek etken değildir. Tahminde kullanılan ekonometrik modelde İŞKUR verileri, reel kesim güven endeksi, kapasite kullanım oranı gibi farklı birçok değişken kullanılmaktadır.

Şekil 2 Mevsim etkilerinden arındırılmış tarım dışı işsizlik oranı ve ilan başına başvuru sayısı



Kaynak: Kariyer.net, TÜİK, Betam

İstihdam, sanayi hariç tüm sektörlerde arttı

Mevsimsellikten arındırılmış sektörel istihdam verilerine göre Eylül 2019 döneminde Ağustos 2019 dönemine kıyasla sanayi hariç tüm sektörlerde istihdam artışı kaydedilmiştir (Şekil 3, Tablo 2).³ Sanayi sektöründe Ağustos 2019 döneminde 49 bin azalış kaydedilirken, Eylül 2019 döneminde 5 binlik azalış gerçekleşmiştir. Hizmetlerde ise Ağustos'taki 141 binlik artışa ek olarak Eylül ayında 31 binlik artış olduğu görülmektedir. İnşaatta Temmuz ve Ağustos dönemlerinde devam eden istihdam kayıpları Eylül 2019'da yerini 2 binlik artışa bırakmıştır.

¹ Betam'ın kullandığı tahmin modeli "Kariyer.net Verisiyle Kısa Vadeli Tarım Dışı İşsizlik Tahmini" başlıklı Betam Araştırma Notu 168'de ayrıntılı olarak tartışılmaktadır. Modeldeki yenilikler ise "Mevsim Etkilerinden Arındırılmış İşsizlik Tahmini" başlıklı Betam Bilgi Notu 14'te açıklanmıştır.

Soybilgen, B., "Kariyer.net Verisiyle Kısa Vadeli Tarım Dışı İşsizlik Tahmini", Betam Araştırma Notu 168.

<http://betam.bahcesehir.edu.tr/tr/2014/06/kariyer-net-verisiyle-kisa-vadeli-tarim-disi-issizlik-tahmini/>

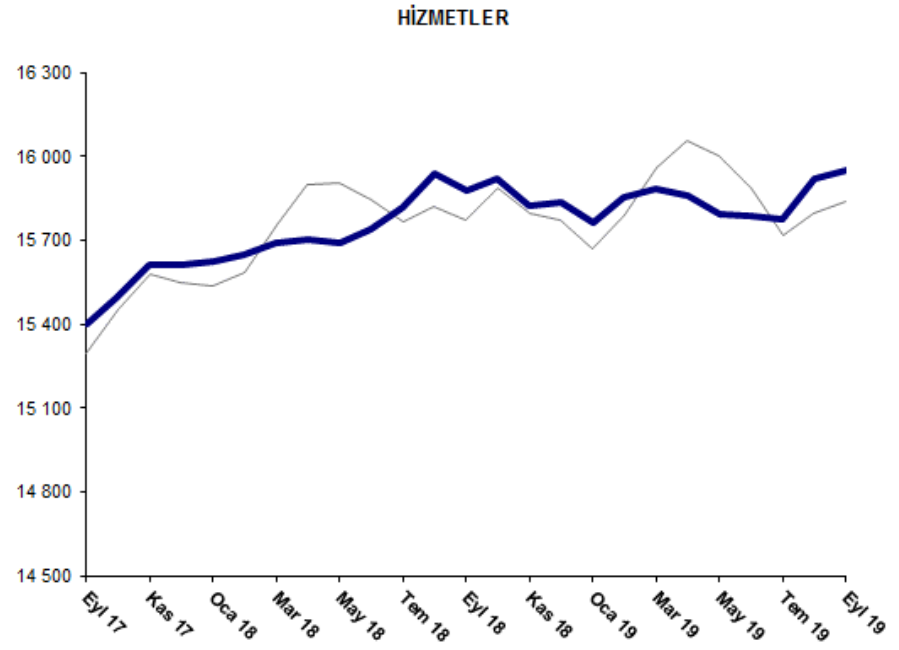
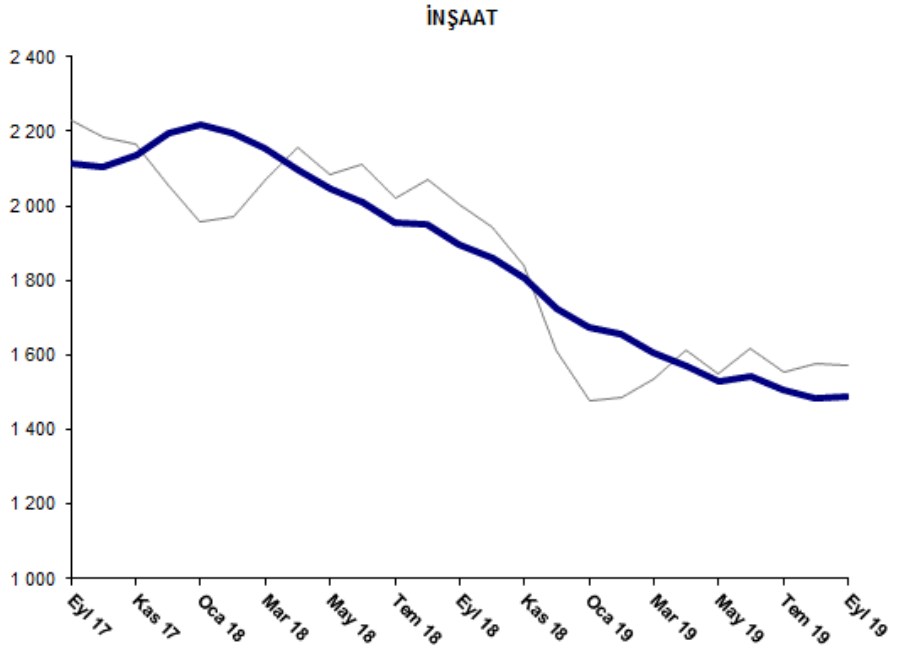
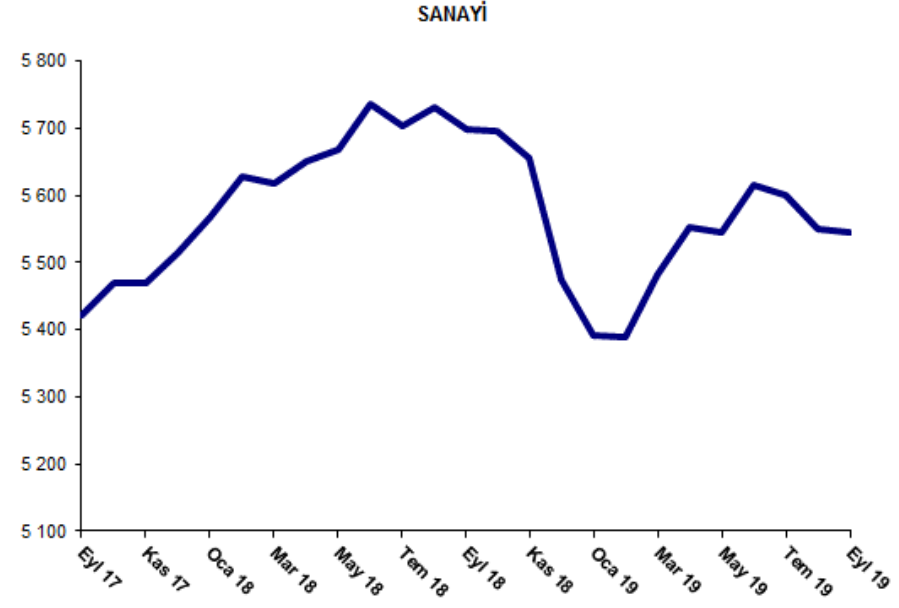
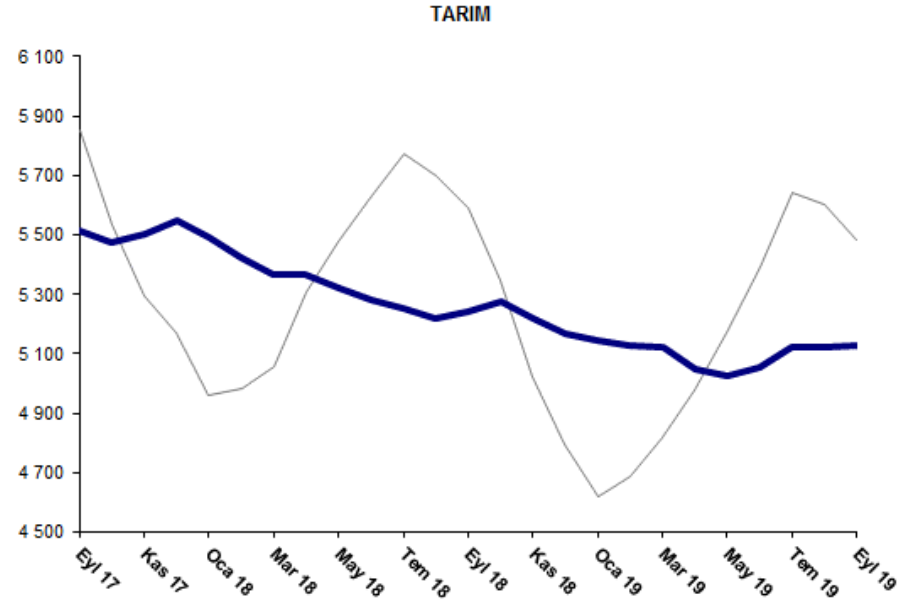
Soybilgen, B., "Mevsim Etkilerinden Arındırılmış İşsizlik Tahmini", Betam Bilgi Notu 14

<http://betam.bahcesehir.edu.tr/2015/08/mevsim-etkilerinden-arindirilmis-tarim-disi-issizlik-tahmini/>

² Betam Kariyer.net tarafından sağlanan verilerden açık bulunan iş pozisyonu başına yapılan başvuru sayısını hesaplıyor. Bu seri hem mevsim hem takvim etkilerinden arındırılmıştır. İlan başına başvuru sayısının azalması bir yandan münhal işlerin artmasına diğer yandan da başvuru sayısının azalmasına bağlıdır. Münhal işlerin artması büyümenin hızlanmasına bağlanırken, başvuruların azalması iş arayan sayısının azalmasına bağlı olacaktır.

³ Sektörel istihdam serileri teker teker mevsim etkilerinden arındırılmaktadır. Dolayısıyla sektörel istihdam rakamlarının toplamı, mevsim etkilerinden arındırılmış toplam istihdam rakamından farklı olabilmektedir. Aradaki fark mevsim etkilerinden arındırma prosedürünün lineer olmamasından kaynaklanmaktadır.

Şekil 3 Sektörlerin istihdam değişimi (bin kişi)

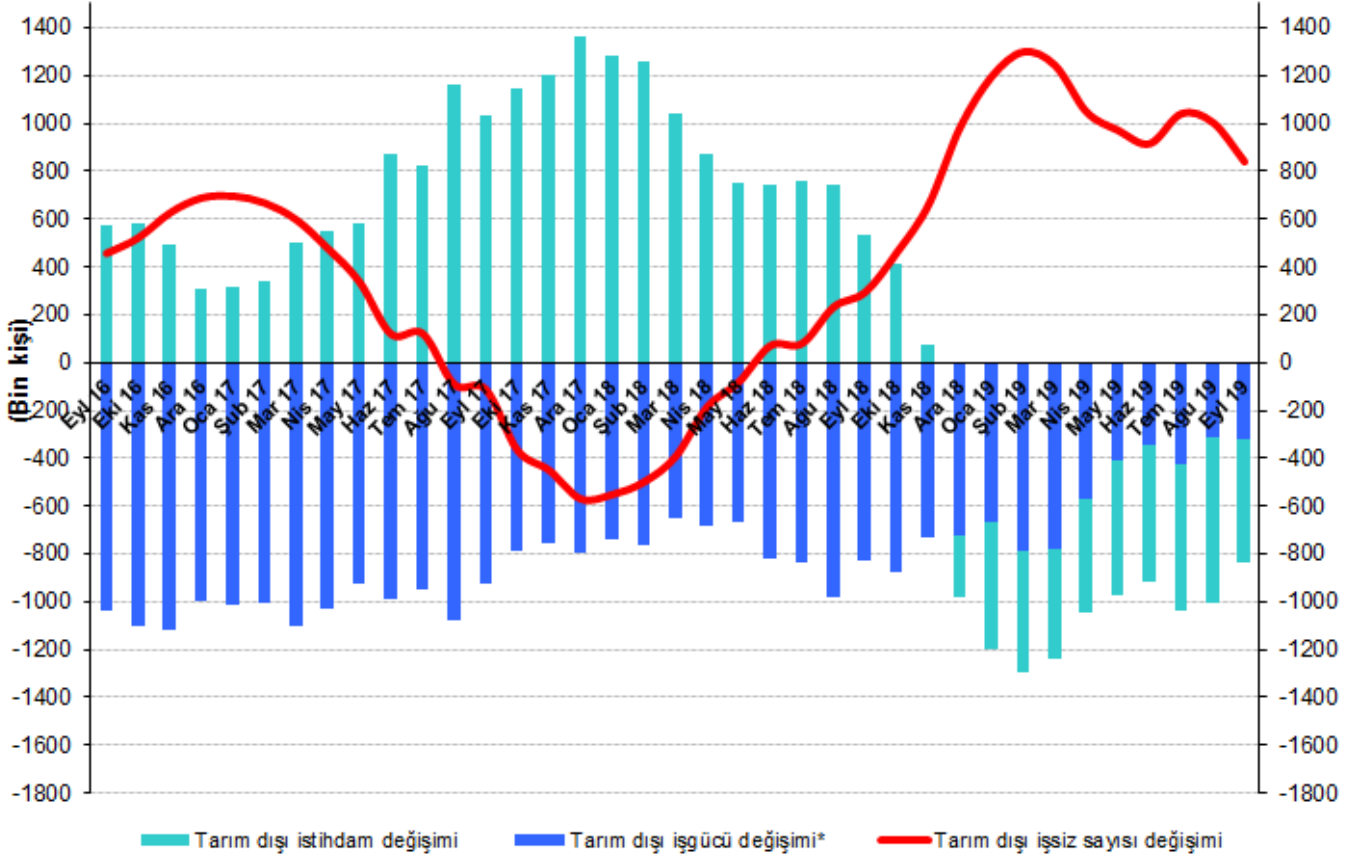


Kaynak: TÜİK, Betam

Tarım dışı istihdam yıllık olarak düşmeye devam ediyor

Eylül 2019 döneminde bir önceki yılın aynı dönemine kıyasla mevsim etkilerinden arındırılmamış tarım dışı işgücü 324 bin (yüzde 1,2) artmış, tarım dışı istihdam 516 bin (yüzde 2,2) azalmıştır (Şekil 4). Yıllık işgücü artışı, istihdam kayıplarıyla birlikte yavaşlamış ve normal eğiliminden sapma göstermiştir. Buna karşın tarım dışı istihdam yıllık olarak üst üste onuncu ayda da gerilemiştir. Bu gelişmelerin sonucunda Eylül 2019 döneminde geçen yılın aynı dönemine kıyasla tarım dışı işsiz sayısı artışı 840 bin olarak kaydedilmiştir.

Şekil 4 Tarım dışı işgücü, istihdam ve işsiz sayısında yıllık değişimler



* İşgücündeki artış işsiz sayısını artırıcı etki yaptığından iş gücündeki değişim negatif olarak gösterilmiştir.

Kaynak: TÜİK, Betam

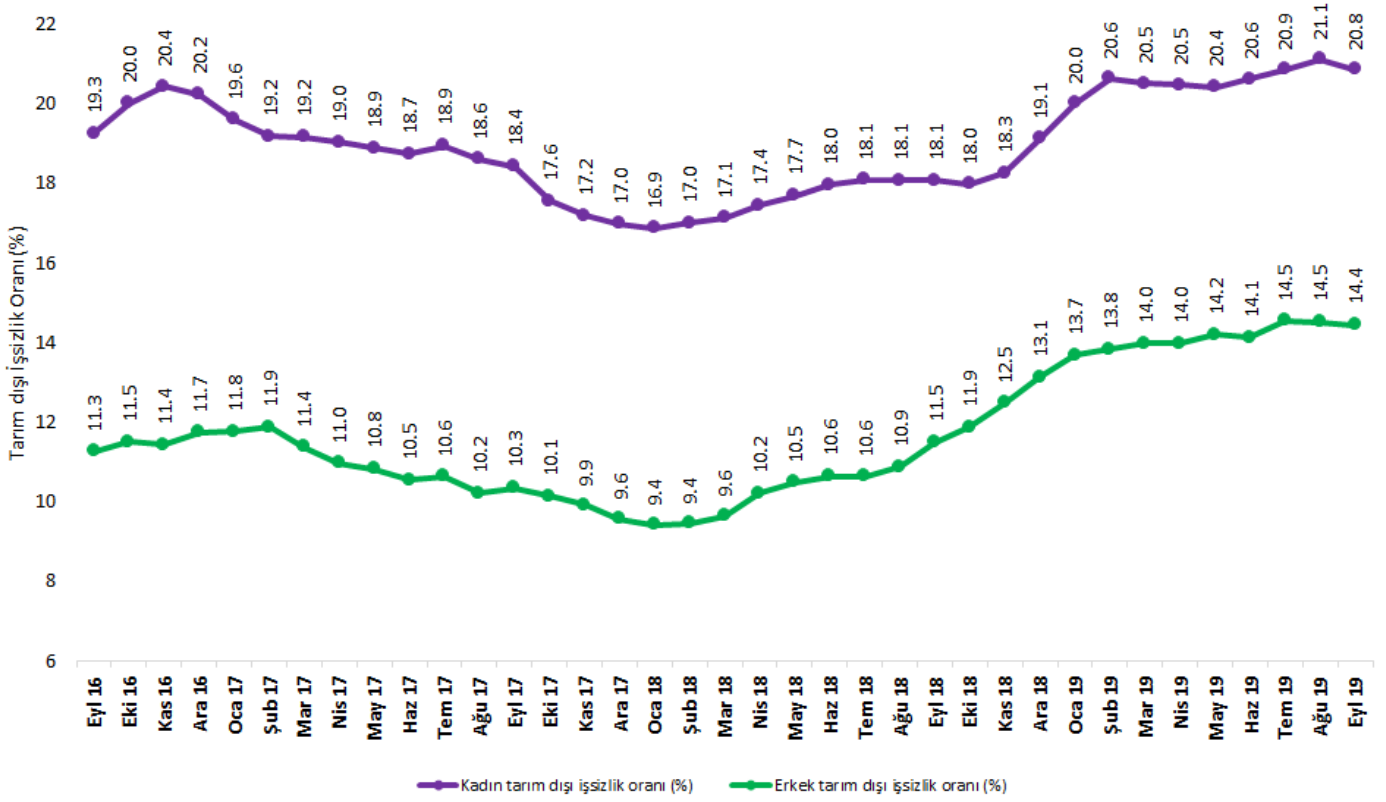
Erkek istihdamı 12 dönem sonra arttı

Şekil 5'te mevsim etkilerinden arındırılmış kadın ve erkek tarım dışı işsizlik oranları verilmektedir.⁴ Eylül 2019 döneminde kadınların tarım dışı işsizlik oranı Ağustos 2019'a kıyasla yüzde 0,3 puan azalarak yüzde 20,8 seviyesine gerilemiştir. Bu azalışta kadınların tarım dışı işgücündeki 37 binlik azalışı etkili olmuştur. Erkeklerin tarım dışı işsizlik oranı ise yüzde 0,1 puan azalarak 14,4 olarak gerçekleşmiştir. Tarım dışı işsizlik oranlarındaki toplumsal cinsiyet farkı 6,4 yüzde puana düşmüştür.

Bu dönemde kadın iş gücündeki 37 binlik azalışın yanında, kadın istihdamı 7 bin azalmıştır. Buna karşılık erkek işgücündeki 16 binlik artışın yanında erkek istihdamı 12 dönem sonra 28 binlik artış kaydetmiştir (Tablo 3). Erkek istihdamındaki 13 dönemlik toplam kayıp 659 bine ulaşmıştır.

⁴ TÜİK Şubat 2014 döneminde işgücü piyasası verilerinde önemli düzeltmelere gitmiştir. Bu kapsamda, TÜİK çeşitli işgücü verilerini geriye doğru düzeltilmiş ve mevsim etkilerinden arındırılmış verileri de açıklamaya devam etmiştir. Ancak düzeltmeler toplumsal cinsiyet ayrımında yapılmamıştır. Bu sebeple kadın ve erkek işgücü verileri mevsimsel etkilerden arındırma işleminin sağlıklı olarak yapılamamıştır. Zira mevsim etkilerinden arındırma işlemi için en az 36 gözlem gerekmektedir. Şubat 2017 dönemi verilerinin açıklanmasıyla birlikte mevsim etkilerinden arındırma işlemi için gerekli olan 36 gözlem sayısı sağlanmıştır ve bu dönemden itibaren Betam toplumsal cinsiyet ayrımında mevsim etkilerinden arındırma işlemini yapmaktadır. Yine de mevsim etkilerinden arındırmanın en azından bir süre daha serilerde fazladan oynaklığa sebep olabileceği unutulmamalıdır.

Şekil 5: Mevsim etkilerinden arındırılmış kadın ve erkek tarım dışı işsizlik oranları (%)



Kaynak: TÜİK, Betam

Tablo 1 Mevsim etkilerinden arındırılmış tarım dışı işgücü göstergeleri (bin kişi) *

	İşgücü	İstihdam	İşsizlik	İşsizlik Oranı	Aylık değişimler		
					İşgücü	İstihdam	İşsizlik
Eylül 16	25360	21911	3449	13.6%			
Ekim 16	25532	21932	3600	14.1%	172	21	151
Kasım 16	25638	22023	3615	14.1%	106	91	15
Aralık 16	25608	21946	3662	14.3%	-30	-77	47
Ocak 17	25723	22096	3627	14.1%	115	150	-35
Şubat 17	25791	22206	3585	13.9%	68	110	-42
Mart 17	25962	22431	3531	13.6%	171	225	-54
Nisan 17	26017	22583	3434	13.2%	55	152	-97
Mayıs 17	26090	22646	3444	13.2%	73	63	10
Haziran 17	26126	22730	3396	13.0%	37	84	-47
Temmuz 17	26117	22696	3421	13.1%	-9	-34	25
Ağustos 17	26188	22862	3326	12.7%	70	166	-96
Eylül 17	26278	22941	3337	12.7%	90	79	11
Ekim 17	26308	23072	3236	12.3%	30	131	-101
Kasım 17	26413	23217	3196	12.1%	105	145	-40
Aralık 17	26442	23322	3120	11.8%	29	105	-76
Ocak 18	26512	23410	3102	11.7%	70	88	-18
Şubat 18	26583	23473	3110	11.7%	71	63	8
Mart 18	26599	23460	3139	11.8%	15	-13	28
Nisan 18	26704	23446	3258	12.2%	105	-14	119
Mayıs 18	26785	23410	3375	12.6%	81	-36	117
Haziran 18	26963	23485	3478	12.9%	178	75	103
Temmuz 18	26984	23476	3508	13.0%	21	-9	30
Ağustos 18	27177	23617	3560	13.1%	193	141	52
Eylül 18	27141	23477	3664	13.5%	-36	-140	104
Ekim 18	27206	23479	3727	13.7%	65	2	63
Kasım 18	27174	23288	3886	14.3%	-32	-191	159
Aralık 18	27102	23037	4065	15.0%	-72	-251	179
Ocak 19	27049	22829	4220	15.6%	-54	-208	154
Şubat 19	27232	22902	4330	15.9%	183	73	110
Mart 19	27351	22975	4376	16.0%	119	73	46
Nisan 19	27361	22983	4378	16.0%	10	8	2
Mayıs 19	27292	22871	4421	16.2%	-68	-112	44
Haziran 19	27382	22946	4436	16.2%	89	75	14
Temmuz 19	27440	22885	4555	16.6%	58	-61	119
Ağustos 19	27489	22953	4536	16.5%	49	68	-19
Eylül 19	27458	22982	4476	16.3%	-31	29	-60

Kaynak: TÜİK, Betam

Tablo 2 Mevsim etkilerinden arındırılmış sektörel istihdam (bin kişi) *

	Tarım	Sanayi	İnşaat	Hizmetler	Aylık değişimler			
					Tarım	Sanayi	İnşaat	Hizmetler
Eylül 16	5327	5260	2026	14625				
Ekim 16	5263	5282	1991	14659	-64	22	-35	34
Kasım 16	5276	5316	1991	14717	13	34	0	58
Aralık 16	5307	5265	1962	14719	31	-51	-29	2
Ocak 17	5434	5274	1968	14854	127	9	6	135
Şubat 17	5476	5251	2017	14937	42	-23	49	83
Mart 17	5386	5346	2091	14994	-90	95	74	57
Nisan 17	5367	5372	2124	15086	-19	26	33	92
Mayıs 17	5401	5386	2090	15169	34	14	-34	83
Haziran 17	5398	5383	2065	15283	-3	-3	-25	114
Temmuz 17	5502	5363	2103	15230	104	-20	38	-53
Ağustos 17	5470	5437	2146	15280	-32	74	43	50
Eylül 17	5512	5421	2116	15404	42	-16	-30	124
Ekim 17	5476	5470	2103	15499	-36	49	-13	95
Kasım 17	5505	5470	2137	15611	29	0	34	112
Aralık 17	5547	5514	2194	15615	42	44	57	4
Ağustos 17	5493	5567	2216	15627	-54	53	22	12
Şubat 18	5422	5627	2196	15651	-71	60	-20	24
Mart 18	5364	5618	2153	15689	-58	-9	-43	38
Nisan 18	5367	5650	2095	15701	3	32	-58	12
Mayıs 18	5322	5669	2047	15694	-45	19	-48	-7
Haziran 18	5281	5737	2009	15739	-41	68	-38	45
Temmuz 18	5256	5703	1954	15819	-25	-34	-55	80
Ağustos 18	5218	5730	1949	15939	-38	27	-5	120
Eylül 18	5241	5698	1898	15881	23	-32	-51	-58
Ekim 18	5276	5696	1861	15923	35	-2	-37	42
Kasım 18	5221	5656	1806	15826	-55	-40	-55	-97
Aralık 18	5167	5474	1724	15838	-54	-182	-82	12
Ocak 19	5146	5392	1676	15761	-21	-82	-48	-77
Şubat 19	5126	5388	1658	15855	-20	-4	-18	94
Mart 19	5124	5482	1605	15887	-2	94	-53	32
Nisan 19	5048	5553	1572	15858	-76	71	-33	-29
Mayıs 19	5028	5546	1529	15796	-20	-7	-43	-62
Haziran 19	5057	5616	1541	15790	29	70	12	-6
Temmuz 19	5123	5600	1508	15777	66	-16	-33	-13
Ağustos 19	5122	5551	1485	15918	-1	-49	-23	141
Eylül 19	5129	5546	1487	15949	7	-5	2	31

Kaynak: TÜİK, Betam

Tablo 3: Mevsim etkilerinden arındırılmış kadın ve erkek tarım dışı işgücü göstergeleri (bin kişi)

	Kadın İşgücü	Kadın İstihdam	Kadın İşsiz	Erkek İşgücü	Erkek İstihdam	Erkek İşsiz
Eylül 16	7389	5967	1423	18007	15979	2027
Ekim 16	7438	5950	1488	18079	15998	2081
Kasım 16	7467	5941	1526	18153	16078	2076
Aralık 16	7452	5944	1508	18182	16048	2134
Ocak 17	7447	5987	1460	18278	16131	2148
Şubat 17	7495	6058	1437	18287	16117	2170
Mart 17	7596	6140	1456	18335	16250	2085
Nisan 17	7602	6156	1446	18372	16359	2013
Mayıs 17	7667	6219	1448	18384	16394	1989
Haziran 17	7679	6240	1439	18432	16488	1944
Temmuz 17	7696	6238	1458	18440	16481	1959
Ağustos 17	7719	6283	1436	18489	16601	1888
Eylül 17	7782	6348	1434	18508	16593	1915
Ekim 17	7787	6420	1367	18519	16644	1875
Kasım 17	7837	6490	1347	18564	16724	1841
Aralık 17	7880	6542	1337	18606	16828	1779
Ocak 18	7918	6582	1335	18617	16863	1754
Şubat 18	7935	6586	1349	18636	16875	1761
Mart 18	7927	6570	1358	18670	16871	1800
Nisan 18	7987	6594	1393	18725	16813	1913
Mayıs 18	8040	6618	1422	18750	16785	1965
Haziran 18	8085	6633	1452	18822	16820	2002
Temmuz 18	8105	6640	1466	18813	16813	2000
Ağustos 18	8195	6714	1482	18894	16841	2053
Eylül 18	8184	6706	1478	18874	16706	2168
Ekim 18	8267	6782	1486	18888	16647	2240
Kasım 18	8254	6747	1507	18883	16529	2355
Aralık 18	8332	6739	1593	18879	16402	2477
Ocak 19	8359	6687	1672	18879	16296	2583
Şubat 19	8426	6688	1738	18916	16301	2615
Mart 19	8471	6734	1737	18915	16272	2643
Nisan 19	8418	6695	1723	18895	16256	2639
Mayıs 19	8374	6665	1710	18892	16209	2683
Haziran 19	8404	6672	1733	18884	16217	2667
Temmuz 19	8427	6670	1757	18925	16174	2751
Ağustos 19	8487	6696	1791	18896	16154	2742
Eylül 19	8450	6688	1762	18913	16182	2731