

## İŞSİZLİKTE BEKLENMEDİK ARTIŞ

Seyfettin Gürsel\*, Mehmet Cem Şahin\*\*

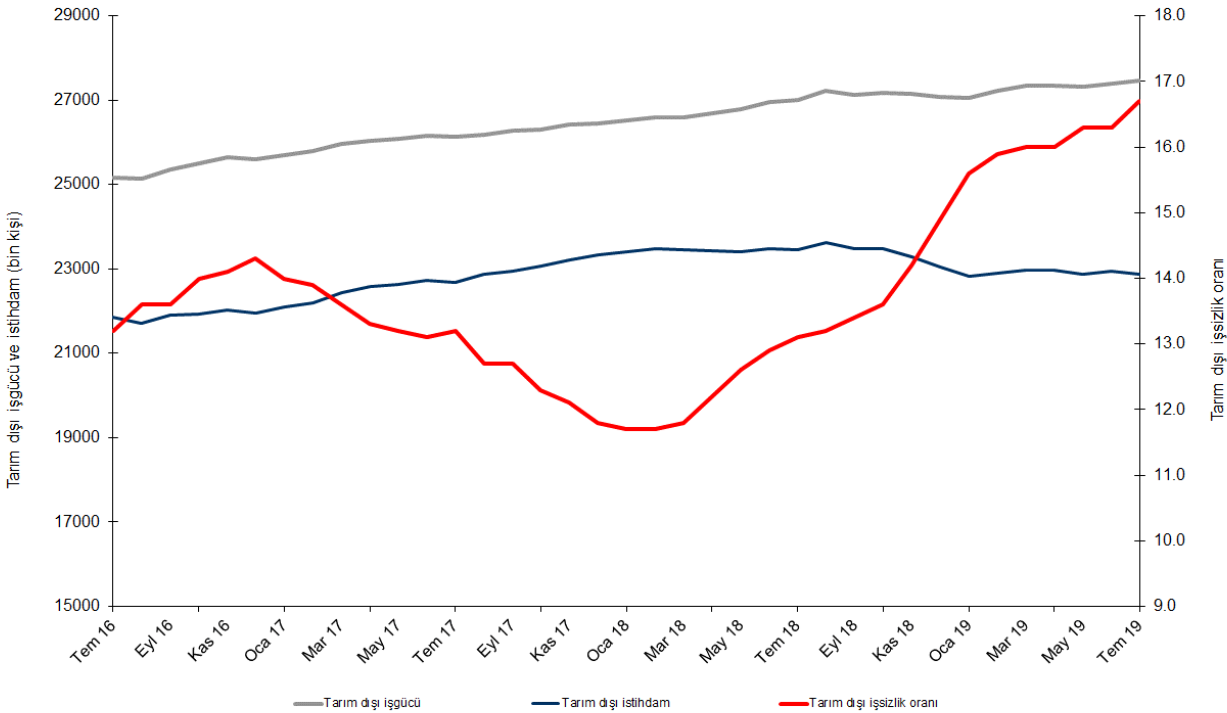
### Yönetici Özeti

Mevsim etkilerinden arındırılmış işgücü verilerine göre tarım dışı işsizlik oranı Temmuz 2019 döneminde yüksek bir artışla yüzde 16,7 olarak gerçekleşmiştir. Bu dönemde tarım dışı istihdam 65 bin kişi azalırken, tarım dışı işgücü ise 54 bin kişi artmıştır. Sektörel verilere göre tarım dışında tüm sektörlerde istihdam kaybı yaşanmış, en ciddi azalış ise 34 bin ile inşaat sektöründe gözlemlenmiştir. İnşaat sektöründe, 16 dönem süregelen istihdam kaybı ardından Haziran 2019'da ilk kez artış kaydedilmiştir. Hizmetlerde istihdam 15 bin azalırken, sanayi sektöründe istihdam kaybı 16 bin olarak gerçekleşmiştir. Mevsim etkilerinden arındırılmış verilere göre erkek istihdamı üst üste 11 aydır azalmakta iken kadın istihdamı da Temmuz 2019 döneminde 5 binlik azalış kaydetmiştir. Son bir yıl içerisinde özellikle inşaat sektöründeki kayıpların erkek istihdamını olumsuz etkilediği görülmektedir.

### Tarım dışı işsiz sayısı 4,5 milyonu geçti

Mevsim etkilerinden arındırılmış verilere göre Temmuz 2019 döneminde Haziran 2019 dönemiyle kıyaslandığında tarım dışı işgücü 54 bin artarak 27 milyon 456 bine yükselirken, tarım dışı istihdam 65 bin azalarak 22 milyon 871 bin kişi olarak kaydedilmiştir (Şekil 1, Tablo 1). Bu gelişmeler sonucunda tarım dışı işsiz sayısı 119 bin kişi artarak 4 milyon 585 bine yükselmiş, tarım dışı işsizlik oranı da yüzde 16,7 seviyesine çıkmıştır.

### Şekil 1 Mevsim etkilerinden arındırılmış tarım dışı işgücü, istihdam ve işsizlik oranı



Kaynak: TÜİK, Betam

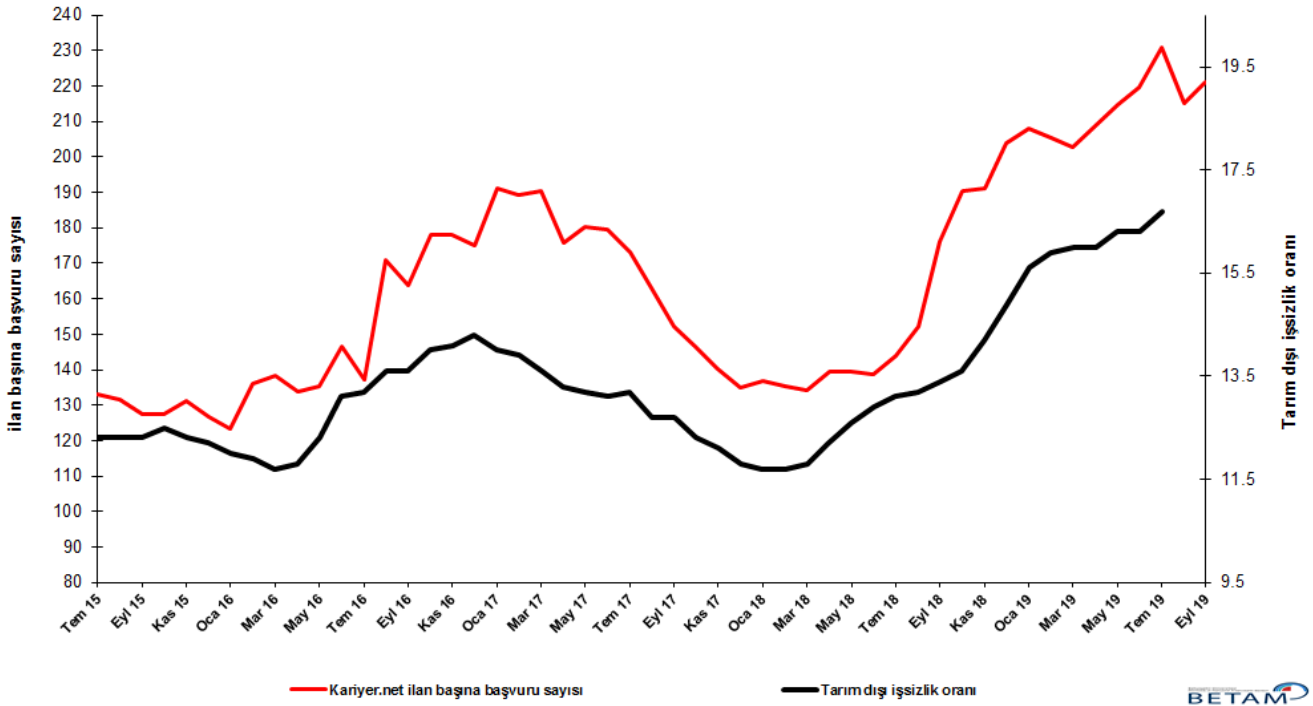
\*Prof. Dr. Seyfettin Gürsel, Betam, Direktör, [seyfettin.gursel@eas.bau.edu.tr](mailto:seyfettin.gursel@eas.bau.edu.tr)

\*\*Mehmet Cem Şahin, Betam, Araştırma Görevlisi, [mehmetcem.sahin@eas.bau.edu.tr](mailto:mehmetcem.sahin@eas.bau.edu.tr)

## Ağustos 2019 döneminde işsizliğin azalmasını bekliyoruz

Betam tahmin modeli, mevsim etkilerinden arındırılmış tarım dışı işsizliğin Temmuz 2019 döneminde 0,1 yüzde puan artışla yüzde 16,3'e yükseleceğini tahmin etmişti. Tarım dışı işsizlik oranı bu dönemde yüzde 16,7'ye yükselmiştir. Betam tahmin modeli Ağustos 2019 döneminde mevsim etkilerinden arındırılmış tarım dışı işsizlik oranının 0,1 yüzde puan azalarak yüzde 16,6 seviyesine gerileyeceğini öngörmektedir. Tahmin modelinin ayrıntılarına Betam internet sitesinden ulaşılabilir.<sup>1</sup> Tahmin modelinde kullanılan Kariyer.net<sup>2</sup> verilerinden ilan başına başvuru sayısı Şekil 2'de gösterilmektedir. Kariyer.net'in verileri Betam tahmin modelinin girdilerinden biri olmakla birlikte tek etken değildir. Tahminde kullanılan ekonometrik modelde İŞKUR verileri, reel kesim güven endeksi, kapasite kullanım oranı gibi farklı birçok değişken kullanılmaktadır.

### Şekil 2 Mevsim etkilerinden arındırılmış tarım dışı işsizlik oranı ve ilan başına başvuru sayısı



Kaynak: Kariyer.net, TÜİK, Betam

### Tarım dışı sektörlerde istihdam düşüşü

Mevsimsellikten arındırılmış sektörel istihdam verilerine göre Temmuz 2019 döneminde Haziran 2019 dönemine kıyasla tarım hariç tüm sektörlerde istihdamda azalışlar kaydedilmiştir (Şekil 3, Tablo 2).<sup>3</sup> Sanayi sektöründe Haziran 2019 döneminde 70 bin artış kaydedilirken, Temmuz 2019 döneminde 16 binlik azalış gerçekleşmiştir. Hizmetlerde ise Haziran'daki 15 binlik gerilemeyle birlikte son dört dönemde toplam 119 bin kişilik istihdam kaybı görülmektedir.

İnşaatta Haziran 2019 döneminde uzun aranın ardından kaydedilen istihdam artışı Temmuz 2019'da yeniden negatif seyre geçmiştir (- 34 bin).

<sup>1</sup> Betam'ın kullandığı tahmin modeli "Kariyer.net Verisiyle Kısa Vadeli Tarım Dışı İşsizlik Tahmini" başlıklı Betam Araştırma Notu 168'de ayrıntılı olarak tartışılmaktadır. Modeldeki yenilikler ise "Mevsim Etkilerinden Arındırılmış İşsizlik Tahmini" başlıklı Betam Bilgi Notu 14'te açıklanmıştır.

Soybilgen, B., "Kariyer.net Verisiyle Kısa Vadeli Tarım Dışı İşsizlik Tahmini", Betam Araştırma Notu 168.

<http://betam.bahcesehir.edu.tr/tr/2014/06/kariyer-net-verisiyle-kisa-vadeli-tarim-disi-issizlik-tahmini/>

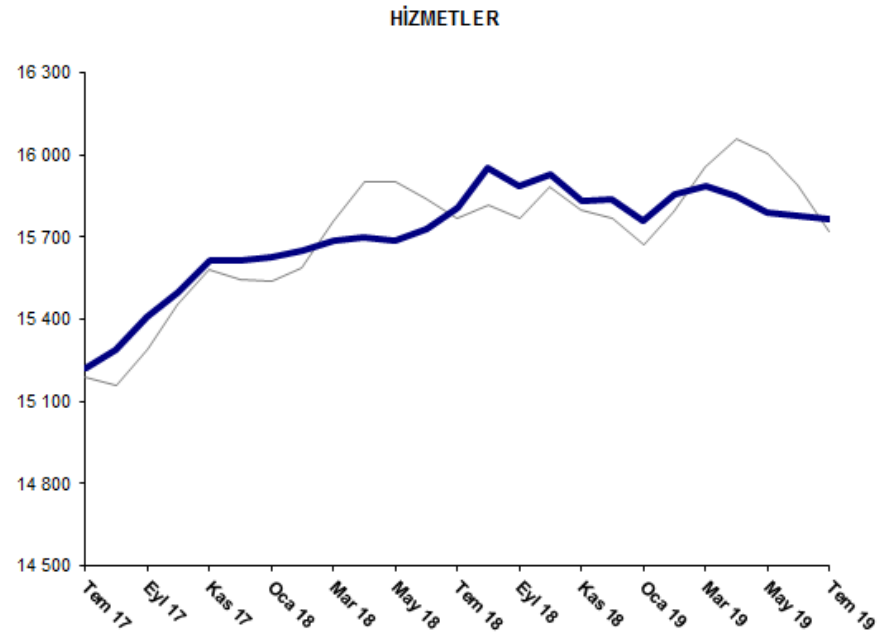
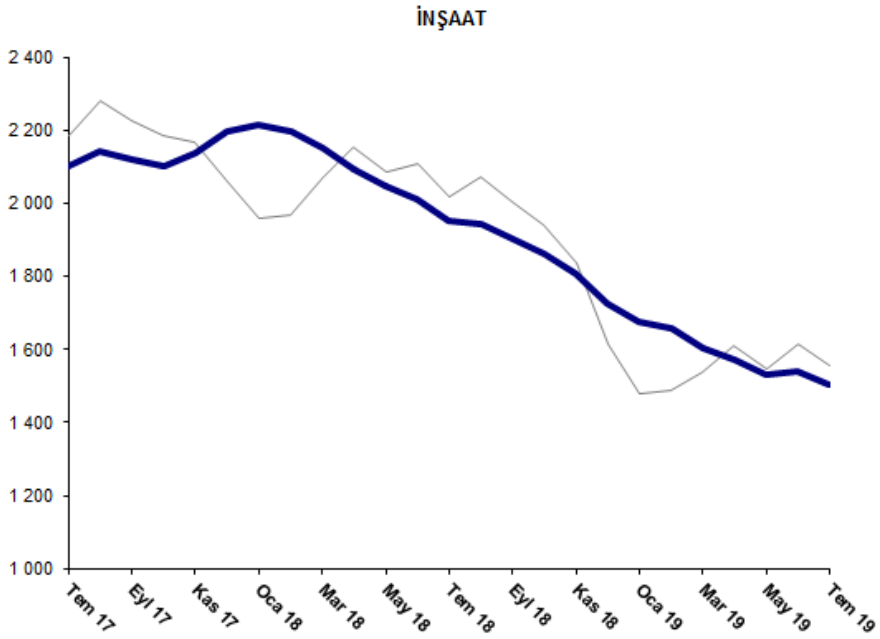
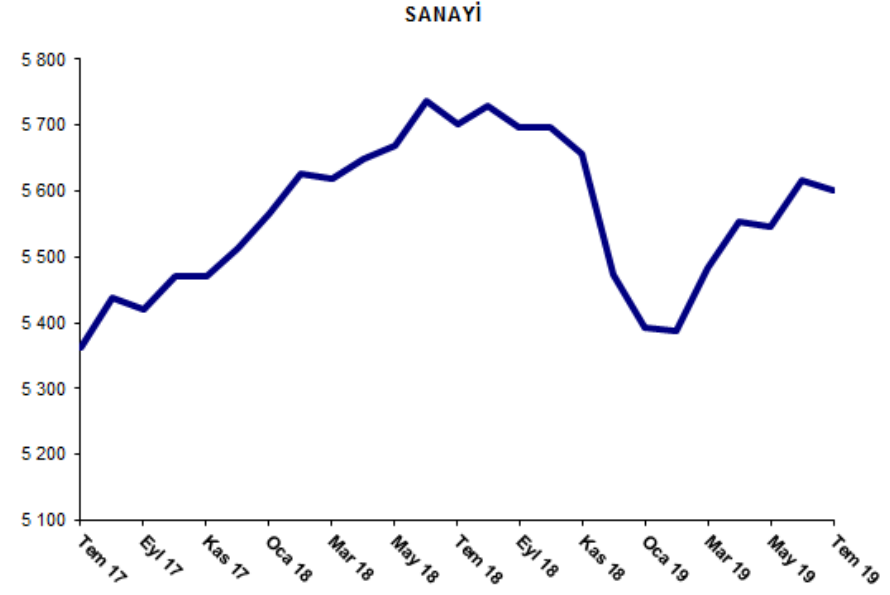
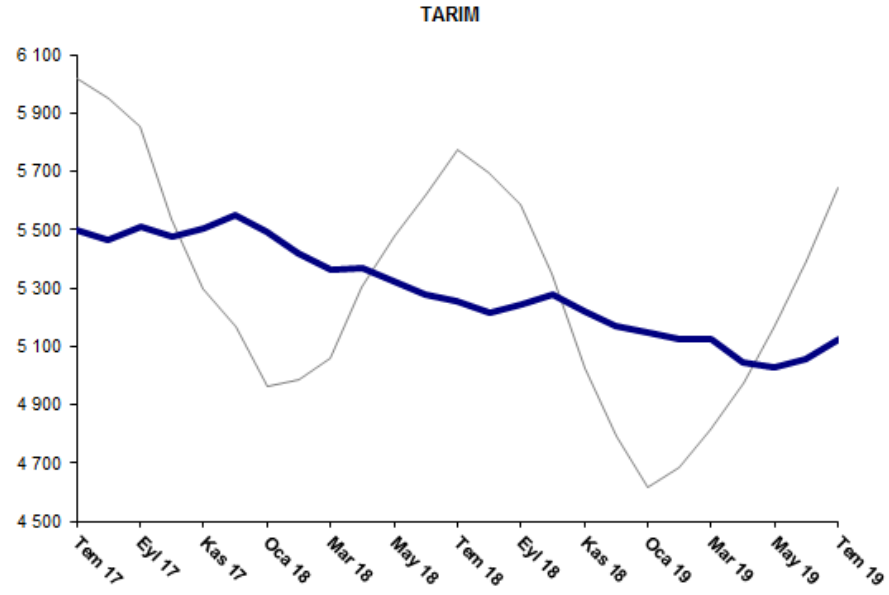
Soybilgen, B., "Mevsim Etkilerinden Arındırılmış İşsizlik Tahmini", Betam Bilgi Notu 14

<http://betam.bahcesehir.edu.tr/2015/08/mevsim-etkilerinden-arindirilmis-tarim-disi-issizlik-tahmini/>

<sup>2</sup> Betam Kariyer.net tarafından sağlanan verilerden açık bulunan iş pozisyonu başına yapılan başvuru sayısını hesaplıyor. Bu seri hem mevsim hem takvim etkilerinden arındırılmıştır. İlan başına başvuru sayısının azalması bir yandan münhal işlerin artmasına diğer yandan da başvuru sayısının azalmasına bağlıdır. Münhal işlerin artması büyümenin hızlanmasına bağlanırken, başvuruların azalması iş arayan sayısının azalmasına bağlı olacaktır.

<sup>3</sup> Sektörel istihdam serileri teker teker mevsim etkilerinden arındırılmaktadır. Dolayısıyla sektörel istihdam rakamlarının toplamı, mevsim etkilerinden arındırılmış toplam istihdam rakamından farklı olabilmektedir. Aradaki fark mevsim etkilerinden arındırma prosedürünün lineer olmamasından kaynaklanmaktadır.

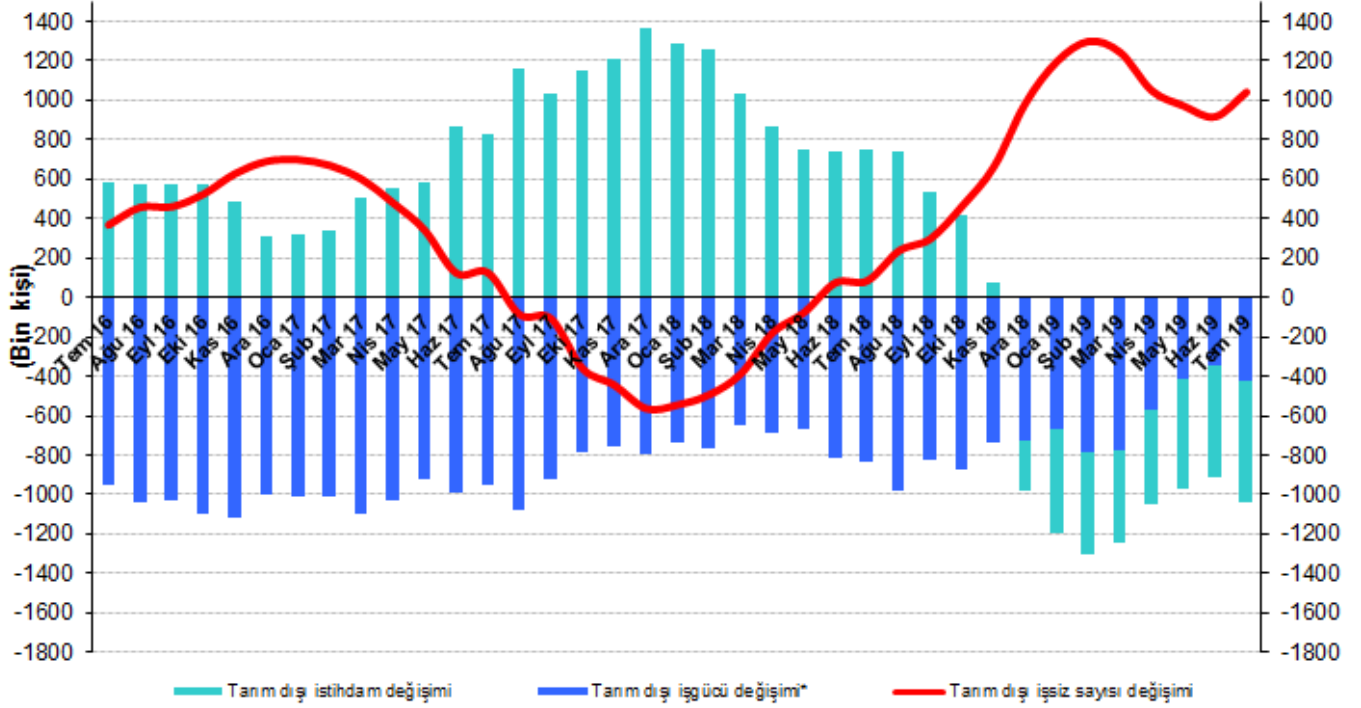
Şekil 3 Sektörlerin istihdam değişimi (bin kişi)



## Tarım dışı istihdam yıllık olarak düşmeye devam ediyor

Temmuz 2019 döneminde bir önceki yılın aynı dönemine kıyasla mevsim etkilerinden arındırılmamış tarım dışı işgücü 423 bin (yüzde 1,6) artmış, tarım dışı istihdam 618 bin (yüzde 2,6) azalmıştır (Şekil 4). Yıllık işgücü artışı, istihdam kayıplarıyla birlikte yavaşlamış ve normal eğiliminden sapma göstermiştir. Buna karşın tarım dışı istihdam yıllık olarak üst üste sekizinci ayda da gerilemiştir. Bu gelişmelerin sonucunda Temmuz 2019 döneminde geçen yılın aynı dönemine kıyasla tarım dışı işsiz sayısı artışı 1 milyon 41 bine ulaşmıştır.

Şekil 4 Tarım dışı işgücü, istihdam ve işsiz sayısında yıllık değişimler



\* İşgücündeki artış işsiz sayısını artırıcı etki yaptığından iş gücündeki değişim negatif olarak gösterilmiştir.

Kaynak: TÜİK, Betam

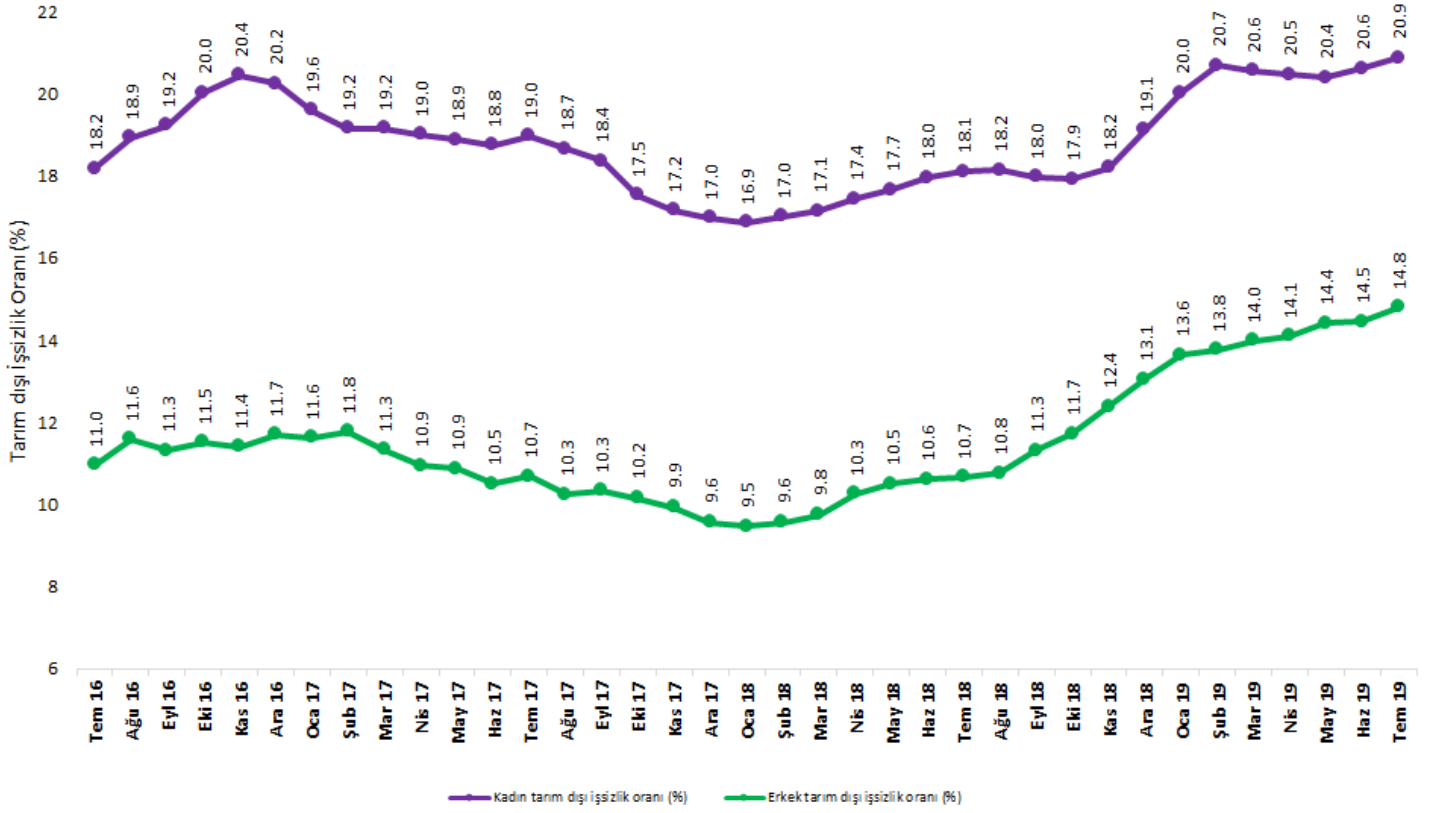
## Erkek istihdamı 11 dönemdir azalıyor

Şekil 5'te mevsim etkilerinden arındırılmış kadın ve erkek tarım dışı işsizlik oranları verilmektedir.<sup>4</sup> Temmuz 2019 döneminde kadınların tarım dışı işsizlik oranı Haziran 2019'a kıyasla yüzde 0,2 puan artarak yüzde 20,9 seviyesine yükselmiştir. Erkeklerin işsizlik oranı ise yüzde 0,4 puan artarak yüzde 14,8'e ulaşmıştır. Tarım dışı işsizlik oranlarındaki toplumsal cinsiyet farkı 6,1 yüzde puana düşmüştür.

Bu dönemde kadın ve erkek işgücünde artışlar gözlemlenirken erkek istihdamındaki kayıplar devam etmiştir (Tablo 3). Kadın istihdamı Temmuz 2019 döneminde 5 bin azalırken, erkek istihdamındaki 11 dönemlik toplam kayıp 676 bine ulaşmıştır. Son bir yılda kadın istihdamı 29 bin artmıştır. Son bir yılda erkek işgücü 139 bin artarken kadın işgücü 320 bin artmıştır. Bu gelişmeler doğrultusunda son bir yılda işsizlik oranlarındaki toplumsal cinsiyet farklılığı 7,4 yüzde puandan 6,1 yüzde puana gerilemiştir.

<sup>4</sup> TÜİK Şubat 2014 döneminde işgücü piyasası verilerinde önemli düzeltmelere gitmiştir. Bu kapsamda, TÜİK çeşitli işgücü verilerini geriye doğru düzeltilmiş ve mevsim etkilerinden arındırılmış verileri de açıklamaya devam etmiştir. Ancak düzeltmeler toplumsal cinsiyet ayrımında yapılmamıştır. Bu sebeple kadın ve erkek işgücü verileri mevsimsel etkilerden arındırma işleminin sağlıklı olarak yapılamamıştır. Zira mevsim etkilerinden arındırma işlemi için en az 36 gözlem gerekmektedir. Şubat 2017 dönemi verilerinin açıklanmasıyla birlikte mevsim etkilerinden arındırma işlemi için gerekli olan 36 gözlem sayısı sağlanmıştır ve bu dönemden itibaren Betam toplumsal cinsiyet ayrımında mevsim etkilerinden arındırma işlemini yapmaktadır. Yine de mevsim etkilerinden arındırmanın en azından bir süre daha serilerde fazladan oynaklığa sebep olabileceği unutulmamalıdır.

**Şekil 5: Mevsim etkilerinden arındırılmış kadın ve erkek tarım dışı işsizlik oranları (%)**



Kaynak: TÜİK, Betam

**Tablo 1 Mevsim etkilerinden arındırılmış tarım dışı işgücü göstergeleri (bin kişi) \***

	İşgücü	İstihdam	İşsizlik	İşsizlik Oranı	Aylık değişimler		
					İşgücü	İstihdam	İşsizlik
<b>Temmuz 16</b>	25172	21849	3323	13.2%			
<b>Ağustos 16</b>	25140	21721	3419	13.6%	-32	-128	96
<b>Eylül 16</b>	25366	21916	3450	13.6%	226	195	31
<b>Ekim 16</b>	25507	21936	3571	14.0%	141	20	121
<b>Kasım 16</b>	25643	22027	3616	14.1%	136	91	45
<b>Aralık 16</b>	25610	21948	3662	14.3%	-32	-79	47
<b>Ocak 17</b>	25694	22097	3597	14.0%	84	149	-65
<b>Şubat 17</b>	25790	22205	3585	13.9%	96	108	-12
<b>Mart 17</b>	25959	22429	3530	13.6%	170	224	-54
<b>Nisan 17</b>	26043	22579	3464	13.3%	83	150	-67
<b>Mayıs 17</b>	26084	22641	3443	13.2%	41	62	-21
<b>Haziran 17</b>	26150	22724	3426	13.1%	65	83	-18
<b>Temmuz 17</b>	26139	22689	3450	13.2%	-10	-35	25
<b>Ağustos 17</b>	26192	22866	3326	12.7%	53	177	-124
<b>Eylül 17</b>	26286	22948	3338	12.7%	94	82	12
<b>Ekim 17</b>	26314	23077	3237	12.3%	27	129	-102
<b>Kasım 17</b>	26419	23222	3197	12.1%	105	145	-40
<b>Aralık 17</b>	26446	23325	3121	11.8%	27	103	-76
<b>Ocak 18</b>	26514	23412	3102	11.7%	69	87	-18
<b>Şubat 18</b>	26583	23473	3110	11.7%	69	61	8
<b>Mart 18</b>	26595	23457	3138	11.8%	12	-16	28
<b>Nisan 18</b>	26699	23442	3257	12.2%	104	-15	119
<b>Mayıs 18</b>	26777	23403	3374	12.6%	78	-39	117
<b>Haziran 18</b>	26955	23478	3477	12.9%	178	75	103
<b>Temmuz 18</b>	27003	23466	3537	13.1%	48	-12	60
<b>Ağustos 18</b>	27215	23623	3592	13.2%	212	157	55
<b>Eylül 18</b>	27121	23487	3634	13.4%	-94	-136	42
<b>Ekim 18</b>	27185	23488	3697	13.6%	64	1	63
<b>Kasım 18</b>	27149	23294	3855	14.2%	-36	-194	158
<b>Aralık 18</b>	27074	23040	4034	14.9%	-75	-254	179
<b>Ocak 19</b>	27051	22831	4220	15.6%	-23	-209	186
<b>Şubat 19</b>	27231	22901	4330	15.9%	180	70	110
<b>Mart 19</b>	27346	22971	4375	16.0%	116	70	46
<b>Nisan 19</b>	27355	22978	4377	16.0%	8	7	1
<b>Mayıs 19</b>	27315	22863	4452	16.3%	-39	-115	76
<b>Haziran 19</b>	27403	22936	4467	16.3%	87	73	14
<b>Temmuz 19</b>	27456	22871	4585	16.7%	54	-65	119

Kaynak: TÜİK, Betam

**Tablo 2 Mevsim etkilerinden arındırılmış sektörel istihdam (bin kişi) \***

	Tarım	Sanayi	İnşaat	Hizmetler	Aylık değişimler			
					Tarım	Sanayi	İnşaat	Hizmetler
<b>Temmuz 16</b>	5210	5254	1957	14638				
<b>Ağustos 16</b>	5274	5224	1918	14578	64	-30	-39	-60
<b>Eylül 16</b>	5328	5260	2027	14629	54	36	109	51
<b>Ekim 16</b>	5264	5282	1992	14662	-64	22	-35	33
<b>Kasım 16</b>	5276	5316	1992	14719	12	34	0	57
<b>Aralık 16</b>	5308	5265	1963	14720	32	-51	-29	1
<b>Ocak 17</b>	5434	5274	1969	14854	126	9	6	134
<b>Şubat 17</b>	5477	5251	2017	14937	43	-23	48	83
<b>Mart 17</b>	5386	5346	2091	14993	-91	95	74	56
<b>Nisan 17</b>	5367	5372	2124	15083	-19	26	33	90
<b>Mayıs 17</b>	5401	5386	2090	15165	34	14	-34	82
<b>Haziran 17</b>	5397	5383	2064	15277	-4	-3	-26	112
<b>Temmuz 17</b>	5501	5363	2103	15223	104	-20	39	-54
<b>Ağustos 17</b>	5468	5437	2141	15289	-33	74	38	66
<b>Eylül 17</b>	5513	5421	2118	15409	45	-16	-23	120
<b>Ekim 17</b>	5478	5470	2104	15503	-35	49	-14	94
<b>Ağustos 17</b>	5506	5470	2139	15614	28	0	35	111
<b>Aralık 17</b>	5548	5514	2195	15616	42	44	56	2
<b>Ocak 18</b>	5493	5567	2217	15627	-55	53	22	11
<b>Şubat 18</b>	5422	5627	2196	15650	-71	60	-21	23
<b>Mart 18</b>	5364	5618	2153	15687	-58	-9	-43	37
<b>Nisan 18</b>	5366	5650	2095	15697	2	32	-58	10
<b>Mayıs 18</b>	5322	5669	2047	15688	-44	19	-48	-9
<b>Haziran 18</b>	5279	5737	2009	15732	-43	68	-38	44
<b>Temmuz 18</b>	5255	5703	1953	15810	-24	-34	-56	78
<b>Ağustos 18</b>	5215	5730	1942	15951	-40	27	-11	141
<b>Eylül 18</b>	5243	5698	1901	15889	28	-32	-41	-62
<b>Ekim 18</b>	5278	5696	1863	15929	35	-2	-38	40
<b>Kasım 18</b>	5223	5656	1807	15830	-55	-40	-56	-99
<b>Aralık 18</b>	5169	5474	1726	15840	-54	-182	-81	10
<b>Ocak 19</b>	5147	5392	1677	15761	-22	-82	-49	-79
<b>Şubat 19</b>	5126	5388	1659	15854	-21	-4	-18	93
<b>Mart 19</b>	5124	5482	1605	15884	-2	94	-54	30
<b>Nisan 19</b>	5047	5553	1572	15853	-77	71	-33	-31
<b>Mayıs 19</b>	5027	5546	1529	15788	-20	-7	-43	-65
<b>Haziran 19</b>	5055	5616	1540	15780	28	70	11	-8
<b>Temmuz 19</b>	5122	5600	1506	15765	67	-16	-34	-15

Kaynak: TÜİK, Betam

**Tablo 3: Mevsim etkilerinden arındırılmış kadın ve erkek tarım dışı işgücü göstergeleri (bin kişi)**

	Kadın			Erkek		
	İşgücü	İstihdam	İşsiz	İşgücü	İstihdam	İşsiz
Temmuz 16	7284	5960	1324	17911	15947	1964
Ağustos 16	7322	5936	1386	17960	15878	2082
Eylül 16	7387	5967	1420	18028	15989	2039
Ekim 16	7438	5949	1489	18092	16007	2085
Kasım 16	7468	5941	1527	18152	16081	2071
Aralık 16	7452	5943	1509	18180	16052	2128
Ocak 17	7446	5986	1459	18254	16132	2122
Şubat 17	7494	6058	1436	18276	16122	2153
Mart 17	7595	6140	1455	18322	16246	2075
Nisan 17	7600	6155	1445	18360	16352	2009
Mayıs 17	7666	6219	1447	18386	16389	1998
Haziran 17	7678	6239	1440	18416	16482	1933
Temmuz 17	7694	6235	1459	18446	16476	1971
Ağustos 17	7728	6286	1443	18488	16592	1896
Eylül 17	7777	6349	1429	18518	16602	1915
Ekim 17	7788	6422	1365	18537	16653	1884
Kasım 17	7836	6491	1345	18574	16730	1844
Aralık 17	7881	6544	1338	18616	16834	1782
Ocak 18	7918	6583	1336	18632	16867	1765
Şubat 18	7937	6586	1351	18662	16878	1783
Mart 18	7930	6570	1360	18690	16867	1823
Nisan 18	7985	6593	1392	18730	16808	1923
Mayıs 18	8036	6616	1420	18751	16781	1969
Haziran 18	8082	6630	1452	18799	16804	1995
Temmuz 18	8100	6634	1466	18800	16793	2007
Ağustos 18	8207	6718	1490	18839	16811	2028
Eylül 18	8177	6707	1470	18849	16717	2131
Ekim 18	8268	6786	1482	18871	16658	2213
Kasım 18	8251	6750	1501	18881	16544	2337
Aralık 18	8335	6742	1593	18890	16424	2466
Ocak 19	8361	6687	1674	18899	16321	2578
Şubat 19	8432	6687	1745	18918	16314	2604
Mart 19	8478	6735	1743	18923	16275	2648
Nisan 19	8416	6693	1723	18920	16251	2669
Mayıs 19	8367	6661	1706	18928	16199	2729
Haziran 19	8400	6668	1732	18921	16186	2734
Temmuz 19	8420	6663	1757	18940	16135	2805

Kaynak: TÜİK, Betam