

İŞSİZLİKTE ARTIŞ DURDU

Seyfettin Gürsel*, Gökçe Uysal Kolaşın** ve Mehmet Cem Şahin***

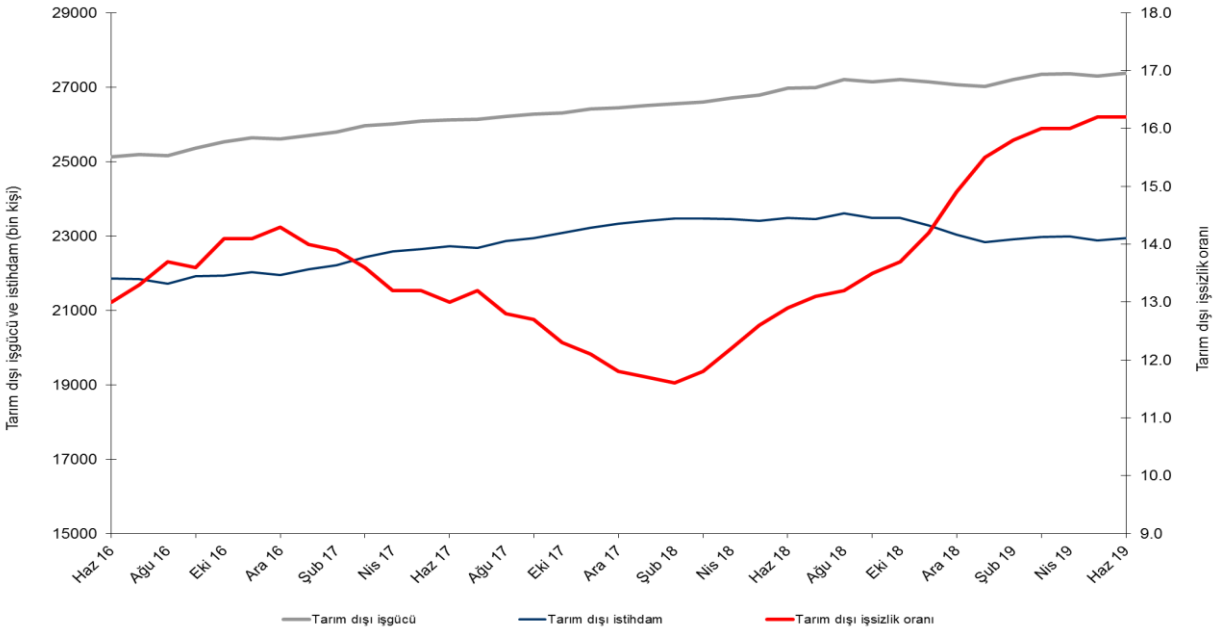
Yönetici Özeti

Mevsim etkilerinden arındırılmış işgücü verilerine göre tarım dışı işsizlik oranı Haziran 2019 döneminde değişmeyerek yüzde 16,2 olarak gerçekleşmiştir. Bu dönemde tarım dışı istihdam 75 bin kişi, tarım dışı işgücü ise 89 bin kişi artmıştır. Sektörel verilere göre hizmetler dışında tüm sektörlerde artış kaydedilmiş, en ciddi artış ise 70 bin ile sanayi sektöründe gözlemlenmiştir. Hizmetlerde istihdam 7 bin azalmıştır. İnşaat sektöründe Şubat 2018'den beri süregelen kayıplar ilk defa durmuş, 12 bin kişilik bir artış kaydedilmiştir. Mevsim etkilerinden arındırılmış verilere göre erkeklerde istihdam kayıpları devam ederken kadın istihdamı artışa geçmiştir. Son bir yıl içerisinde özellikle inşaat sektöründeki kayıpların erkek istihdamını olumsuz etkilediği görülmektedir.

Tarım dışı işsiz sayısı 4,5 milyona yaklaştı

Mevsim etkilerinden arındırılmış verilere göre Haziran 2019 döneminde Mayıs 2019 dönemiyle kıyaslandığında tarım dışı işgücü 89 bin artarak 27 milyon 384 bine yükselirken, tarım dışı istihdam 75 bin artarak 22 milyon 948 bin kişi olarak kaydedilmiştir (Şekil 1, Tablo 1). Bu gelişmeler sonucunda tarım dışı işsiz sayısı 14 bin kişi artarak 4 milyon 436 bine yükselmiş, tarım dışı işsizlik oranı ise yüzde 16,2 seviyesinde sabit kalmıştır.

Şekil 1 Mevsim etkilerinden arındırılmış tarım dışı işgücü, istihdam ve işsizlik oranı



Kaynak: TÜİK, Betam

*Prof. Dr. Seyfettin Gürsel, Betam, Direktör, seyfettin.gursel@eas.bau.edu.tr

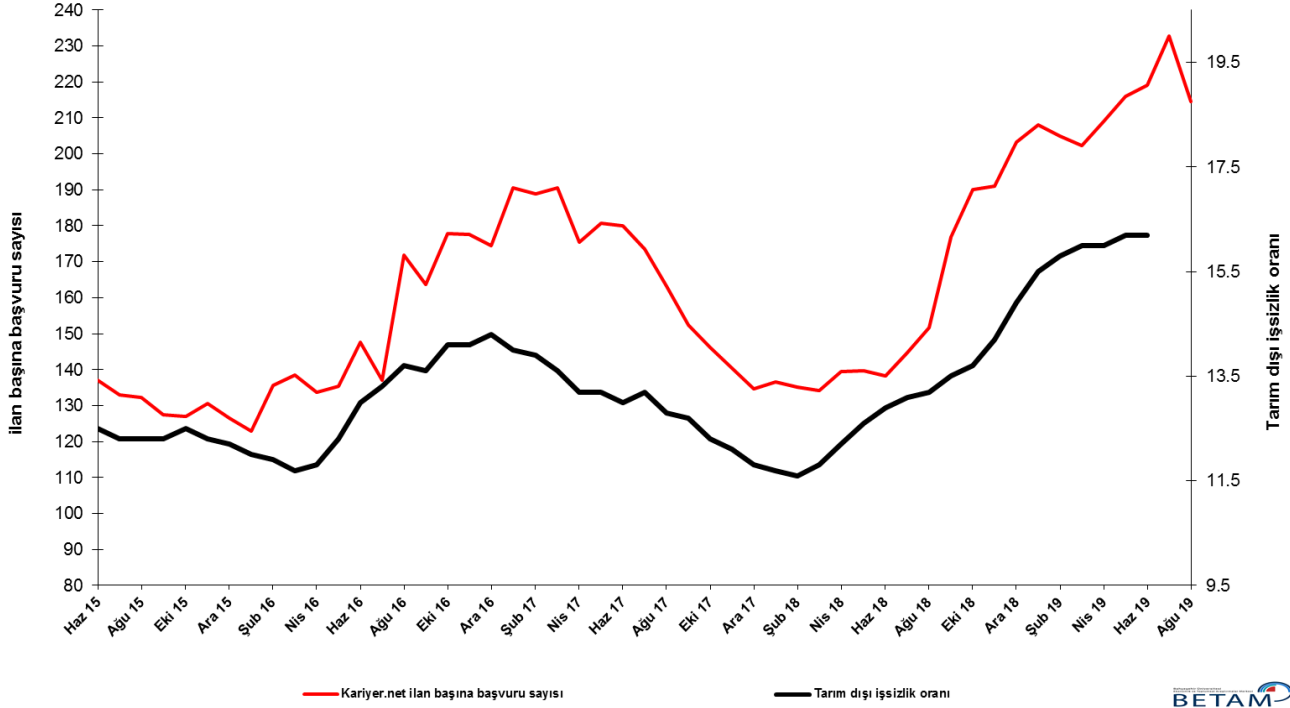
**Doç. Dr. Gökçe Uysal, Betam, Direktör Yardımcısı, gokce.uysal@eas.bau.edu.tr

***Mehmet Cem Şahin, Betam, Araştırma Görevlisi, mehmetcem.sahin@eas.bau.edu.tr

Haziran 2019 döneminde işsizliğin artmasını bekliyoruz

Betam tahmin modeli, mevsim etkilerinden arındırılmış tarım dışı işsizliğin Haziran 2019 döneminde 0,1 yüzde puan artışla yüzde 16,3'e yükseleceğini tahmin etmişti. Tarım dışı işsizlik oranı değişmeyerek yüzde 16,2'de sabit kaldı. Betam tahmin modeli Temmuz 2019 döneminde mevsim etkilerinden arındırılmış tarım dışı işsizlik oranının 0,1 yüzde puan artarak yüzde 16,3 seviyesine yükseleceğini öngörmektedir. Tahmin modelinin ayrıntılarına Betam internet sitesinden ulaşılabilir.¹ Tahmin modelinde kullanılan Kariyer.net² verilerinden ilan başına başvuru sayısı Şekil 2'de gösterilmektedir. Kariyer.net'in verileri Betam tahmin modelinin girdilerinden biri olmakla birlikte tek etken değildir. Tahminde kullanılan ekonometrik modelde İŞKUR verileri, reel kesim güven endeksi, kapasite kullanım oranı gibi farklı birçok değişken kullanılmaktadır.

Şekil 2 Mevsim etkilerinden arındırılmış tarım dışı işsizlik oranı ve ilan başına başvuru sayısı



Kaynak: Kariyer.net, TÜİK, Betam

İnşaattaki istihdam kaybı durdu

Mevsimsellikten arındırılmış sektörel istihdam verilerine göre Haziran 2019 döneminde Mayıs 2019 dönemine kıyasla hizmetler hariç tüm sektörlerde istihdamda artışlar kaydedilmiştir (Şekil 3, Tablo 2).³ Sanayi sektöründe Mayıs 2019 döneminde 7 bin azalış kaydedilirken, Haziran 2019 döneminde ise 70 binlik artış gerçekleşmiştir. Hizmetlerde ise Haziran'daki 7 binlik gerilemeyle birlikte son üç dönemde toplam 100 bin kişilik istihdam kaybı görülmektedir.

İnşaatta Şubat 2018'den beri devam eden istihdam kayıpları ilk kez Haziran 2019 döneminde durmuş, 16 dönem sonra inşaat sektöründe istihdam 12 bin kişi artmıştır.

¹ Betam'ın kullandığı tahmin modeli "Kariyer.net Verisiyle Kısa Vadeli Tarım Dışı İşsizlik Tahmini" başlıklı Betam Araştırma Notu 168'de ayrıntılı olarak tartışılmaktadır. Modeldeki yenilikler ise "Mevsim Etkilerinden Arındırılmış İşsizlik Tahmini" başlıklı Betam Bilgi Notu 14'te açıklanmıştır. Soybilgen, B., "Kariyer.net Verisiyle Kısa Vadeli Tarım Dışı İşsizlik Tahmini", Betam Araştırma Notu 168.

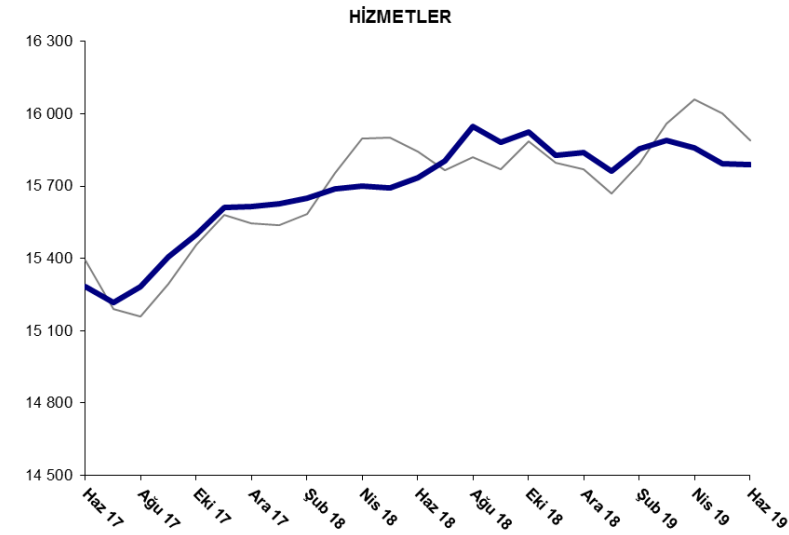
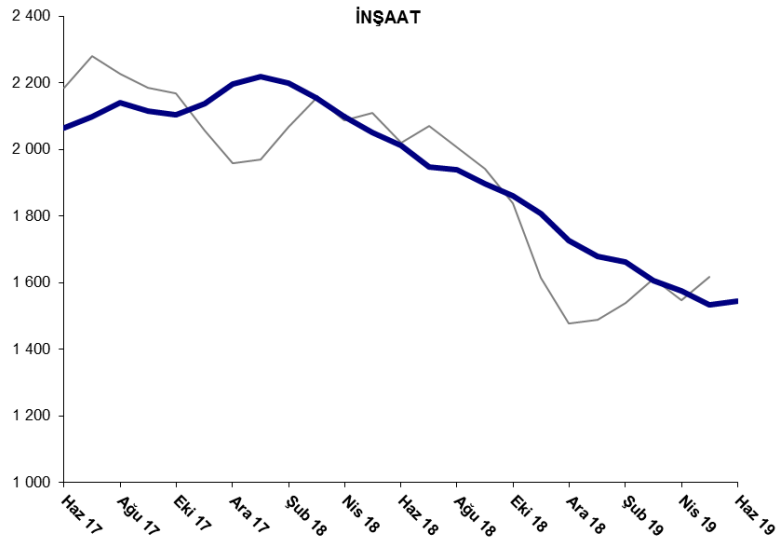
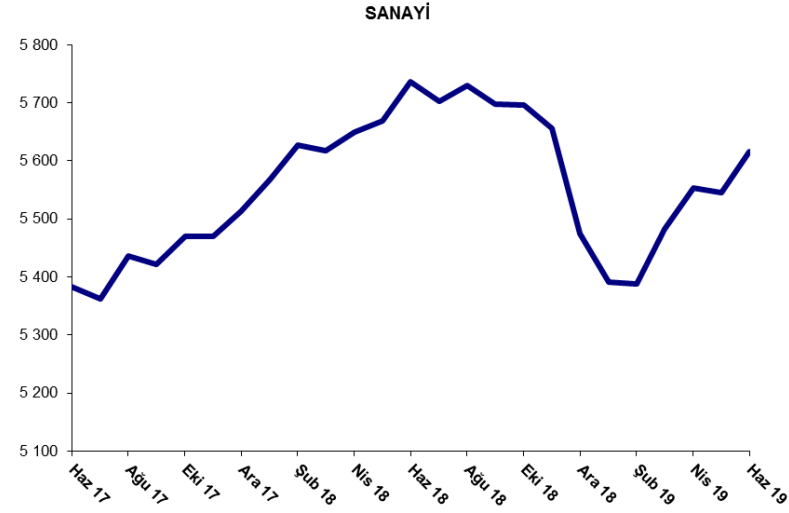
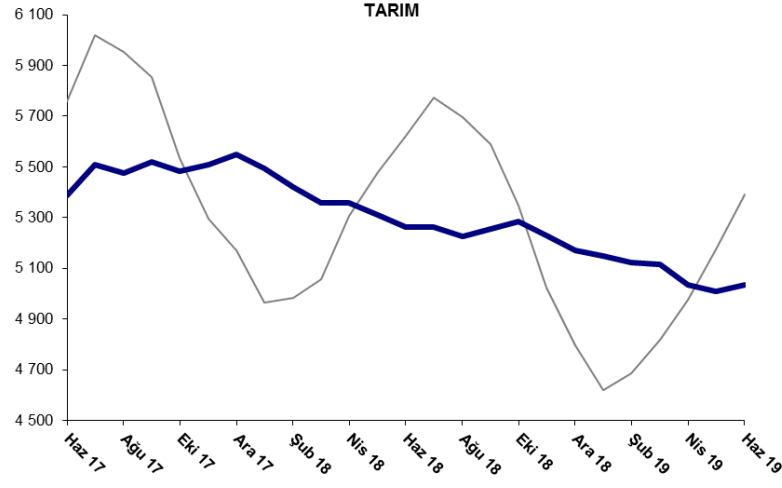
<http://betam.bahcesehir.edu.tr/tr/2014/06/kariyer-net-verisiyle-kisa-vadeli-tarim-disi-issizlik-tahmini/>
Soybilgen, B., "Mevsim Etkilerinden Arındırılmış İşsizlik Tahmini", Betam Bilgi Notu 14

<http://betam.bahcesehir.edu.tr/2015/08/mevsim-etkilerinden-arindirilmis-tarim-disi-issizlik-tahmini/>

² Betam Kariyer.net tarafından sağlanan verilerden açık bulunan iş pozisyonu başına yapılan başvuru sayısını hesaplıyor. Bu seri hem mevsim hem takvim etkilerinden arındırılmıştır. İlan başına başvuru sayısının azalması bir yandan münhal işlerin artmasına diğer yandan da başvuru sayısının azalmasına bağlıdır. Münhal işlerin artması büyümenin hızlanmasına bağlanırken, başvuruların azalması iş arayan sayısının azalmasına bağlı olacaktır.

³ Sektörel istihdam serileri teker teker mevsim etkilerinden arındırılmaktadır. Dolayısıyla sektörel istihdam rakamlarının toplamı, mevsim etkilerinden arındırılmış toplam istihdam rakamından farklı olabilmektedir. Aradaki fark mevsim etkilerinden arındırma prosedürünün lineer olmamasından kaynaklanmaktadır.

Şekil 3 Sektörlerin istihdam değişimi (bin kişi)

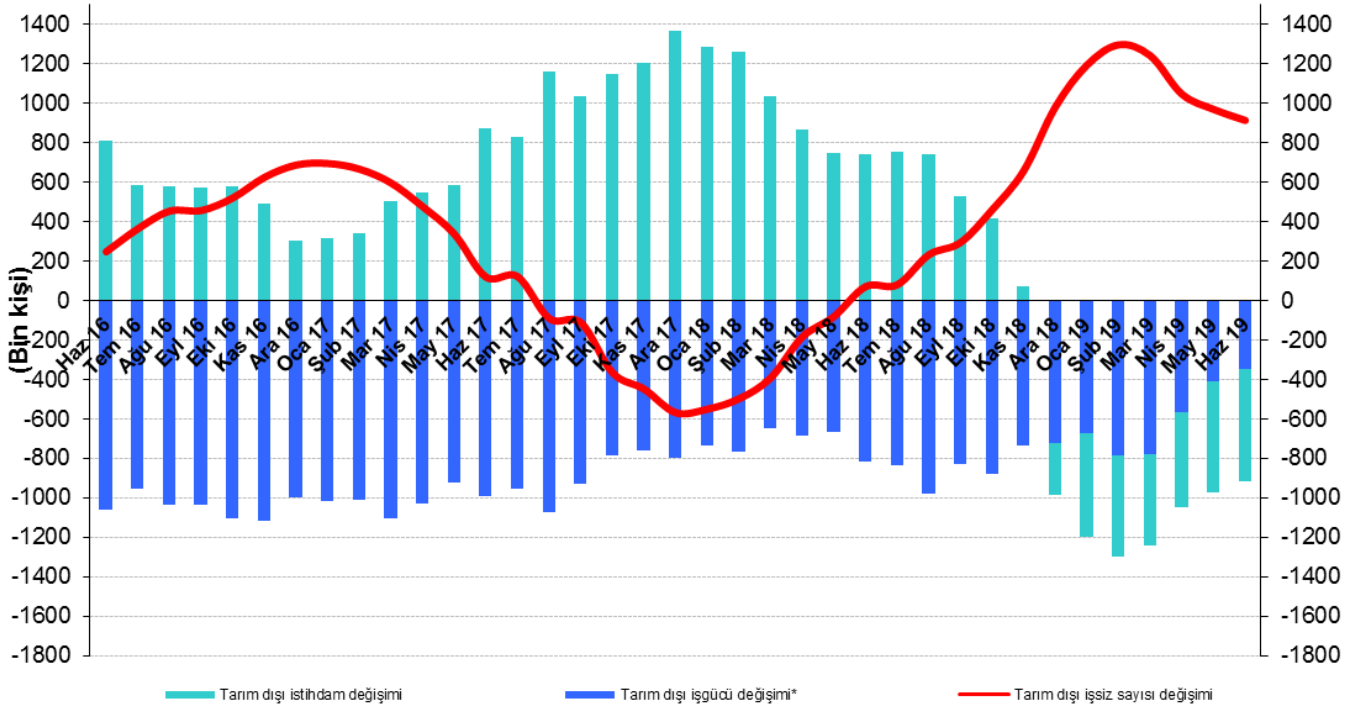


Kaynak: TÜİK, Betam

Tarım dışı istihdam yıllık olarak düşmeye devam ediyor

Haziran 2019 döneminde bir önceki yılın aynı dönemine kıyasla mevsim etkilerinden arındırılmamış tarım dışı işgücü 346 bin (yüzde 1,3) artmış, tarım dışı istihdam 569 bin (yüzde 2,4) azalmıştır (Şekil 4). Yıllık işgücü artışı, istihdam kayıplarıyla birlikte yavaşlamış ve normal eğiliminden sapma göstermiştir. Buna karşın tarım dışı istihdam yıllık olarak üst üste yedinci ayda da gerilemiştir. Bu gelişmelerin sonucunda Haziran 2019 döneminde geçen yılın aynı dönemine kıyasla tarım dışı işsiz sayısı 915 bin kişi artmıştır.

Şekil 4 Tarım dışı işgücü, istihdam ve işsiz sayısında yıllık değişimler



* İşgücündeki artış işsiz sayısını artırıcı etki yaptığundan iş gücündeki değişim negatif olarak gösterilmiştir.

Kaynak: TÜİK, Betam

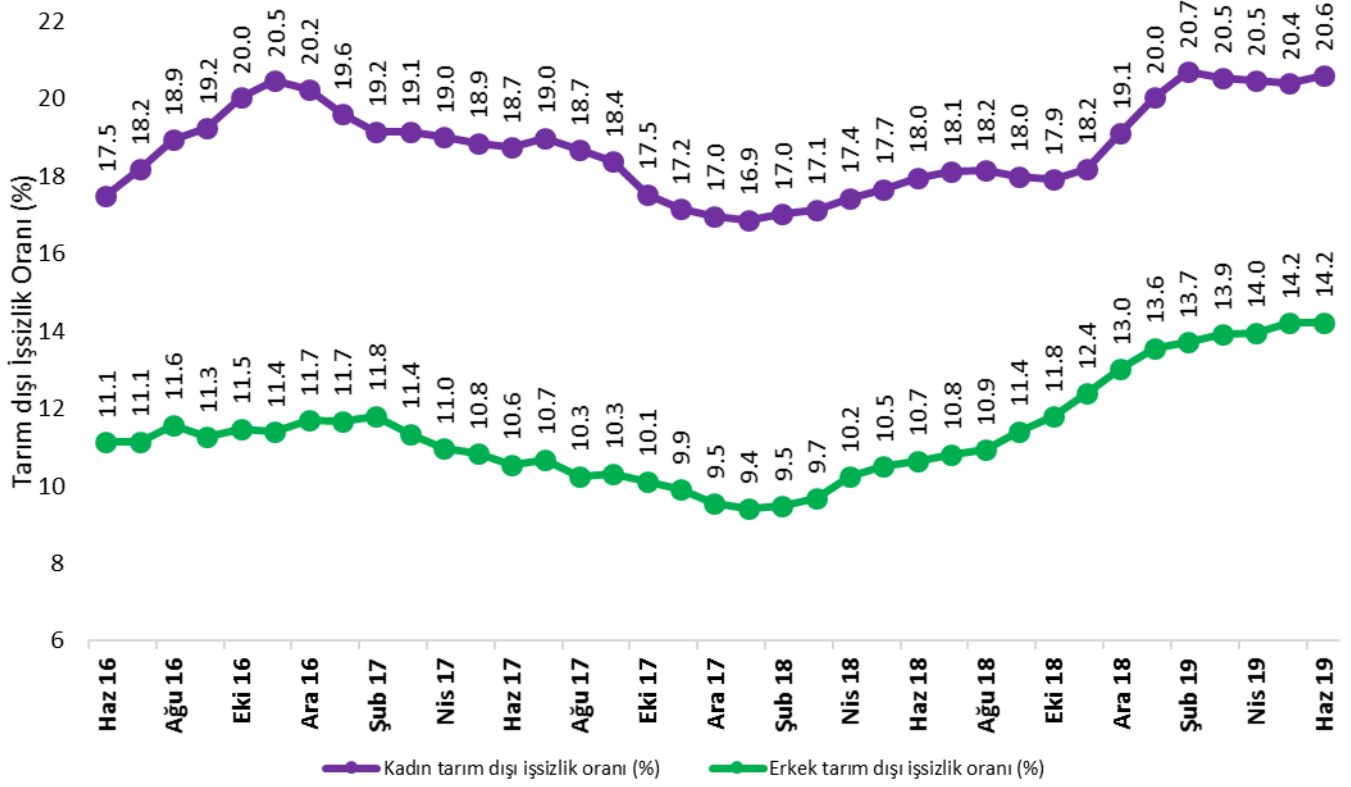
Kadın istihdamı artışa geçti

Şekil 5'te mevsim etkilerinden arındırılmış kadın ve erkek tarım dışı işsizlik oranları verilmektedir.⁴ Haziran 2019 döneminde kadınların tarım dışı işsizlik oranı Mayıs 2019'a kıyasla yüzde 0,2 puan artarak yüzde 20,6 seviyesine yükselmiştir. Erkeklerin işsizlik oranı ise değişmeyerek yüzde 14,2'de kalmıştır. Tarım dışı işsizlik oranlarındaki toplumsal cinsiyet farkı 6,4 yüzde puana yükselmiştir.

Bu dönemde kadın işgücünde bir artış gözlemlenirken erkek işgücündeki kayıplar devam etmiştir (Tablo 3). Kadın istihdamı artışa geçmiş, buna karşın erkek istihdamındaki kayıplar devam etmiştir. Son bir yılda kadın istihdamı 38 bin artarken erkek istihdamı 615 bin azalmış, erkek işgücü 65 bin artarken kadın işgücü 318 bin artmıştır. Bu gelişmeler doğrultusunda son bir yılda işsizlik oranlarındaki toplumsal cinsiyet farklılığı 7,3 yüzde puandan 6,4 yüzde puana gerilemiştir.

⁴ TÜİK Şubat 2014 döneminde işgücü piyasası verilerinde önemli düzeltmelere gitmiştir. Bu kapsamda, TÜİK çeşitli işgücü verilerini geriye doğru düzeltilmiş ve mevsim etkilerinden arındırılmış verileri de açıklamaya devam etmiştir. Ancak düzeltmeler toplumsal cinsiyet ayrımında yapılmamıştır. Bu sebeple kadın ve erkek işgücü verileri mevsimsel etkilerden arındırma işleminin sağlıklı olarak yapılamamıştır. Zira mevsim etkilerinden arındırma işlemi için en az 36 gözlem gerekmektedir. Şubat 2017 dönemi verilerinin açıklanmasıyla birlikte mevsim etkilerinden arındırma işlemi için gerekli olan 36 gözlem sayısı sağlanmıştır ve bu dönemden itibaren Betam toplumsal cinsiyet ayrımında mevsim etkilerinden arındırma işlemini yapmaktadır. Yine de mevsim etkilerinden arındırmanın en azından bir süre daha serilerde fazladan oynaklığa sebep olabileceği unutulmamalıdır.

Şekil 5: Mevsim etkilerinden arındırılmış kadın ve erkek tarım dışı işsizlik oranları (%)



Kaynak: TÜİK, Betam

Tablo 1 Mevsim etkilerinden arındırılmış tarım dışı işgücü göstergeleri (bin kişi) *

	İşgücü	İstihdam	İşsizlik	İşsizlik Oranı	Aylık değişimler		
					İşgücü	İstihdam	İşsizlik
Haziran 16	25122	21856	3266	13.0%			
Temmuz 16	25194	21843	3351	13.3%	72	-13	85
Ağustos 16	25165	21717	3448	13.7%	-29	-126	97
Eylül 16	25362	21913	3449	13.6%	198	196	2
Ekim 16	25534	21934	3600	14.1%	172	21	151
Kasım 16	25641	22026	3615	14.1%	107	92	15
Aralık 16	25610	21948	3662	14.3%	-31	-78	47
Ocak 17	25695	22098	3597	14.0%	85	150	-65
Şubat 17	25792	22207	3585	13.9%	97	109	-12
Mart 17	25964	22433	3531	13.6%	172	226	-54
Nisan 17	26017	22583	3434	13.2%	53	150	-97
Mayıs 17	26091	22647	3444	13.2%	74	64	10
Haziran 17	26128	22731	3397	13.0%	37	84	-47
Temmuz 17	26130	22681	3449	13.2%	3	-50	53
Ağustos 17	26216	22860	3356	12.8%	85	179	-94
Eylül 17	26281	22943	3338	12.7%	65	83	-18
Ekim 17	26310	23074	3236	12.3%	30	131	-101
Kasım 17	26416	23220	3196	12.1%	106	146	-40
Aralık 17	26446	23325	3121	11.8%	29	105	-76
Ocak 18	26514	23412	3102	11.7%	69	87	-18
Şubat 18	26557	23476	3081	11.6%	42	64	-22
Mart 18	26601	23462	3139	11.8%	44	-14	58
Nisan 18	26707	23449	3258	12.2%	106	-13	119
Mayıs 18	26787	23412	3375	12.6%	80	-37	117
Haziran 18	26967	23488	3479	12.9%	180	76	104
Temmuz 18	26990	23454	3536	13.1%	23	-34	57
Ağustos 18	27205	23614	3591	13.2%	215	160	55
Eylül 18	27145	23480	3665	13.5%	-61	-134	73
Ekim 18	27211	23483	3728	13.7%	66	3	63
Kasım 18	27146	23291	3855	14.2%	-65	-192	127
Aralık 18	27074	23040	4034	14.9%	-72	-251	179
Ocak 19	27020	22832	4188	15.5%	-54	-208	154
Şubat 19	27203	22905	4298	15.8%	183	73	110
Mart 19	27354	22977	4377	16.0%	150	72	78
Nisan 19	27364	22986	4378	16.0%	11	9	2
Mayıs 19	27295	22873	4422	16.2%	-70	-113	43
Haziran 19	27384	22948	4436	16.2%	89	75	14

Kaynak: TÜİK, Betam

Tablo 2 Mevsim etkilerinden arındırılmış sektörel istihdam (bin kişi) *

	Tarım	Sanayi	İnşaat	Hizmetler	Aylık değişimler			
					Tarım	Sanayi	İnşaat	Hizmetler
Haziran 16	5187	5330	1955	14570				
Temmuz 16	5214	5254	1955	14634	27	-76	0	64
Ağustos 16	5279	5224	1917	14576	65	-30	-38	-58
Eylül 16	5333	5260	2026	14626	54	36	109	50
Ekim 16	5265	5282	1991	14661	-68	22	-35	35
Kasım 16	5276	5316	1991	14718	11	34	0	57
Aralık 16	5308	5265	1963	14720	32	-51	-28	2
Ocak 17	5435	5274	1969	14855	127	9	6	135
Şubat 17	5477	5251	2018	14938	42	-23	49	83
Mart 17	5383	5346	2092	14995	-94	95	74	57
Nisan 17	5362	5372	2126	15086	-21	26	34	91
Mayıs 17	5393	5386	2092	15169	31	14	-34	83
Haziran 17	5386	5383	2066	15282	-7	-3	-26	113
Temmuz 17	5508	5363	2099	15218	122	-20	33	-64
Ağustos 17	5475	5437	2139	15284	-33	74	40	66
Eylül 17	5521	5421	2116	15406	46	-16	-23	122
Ağustos 17	5482	5470	2103	15501	-39	49	-13	95
Kasım 17	5508	5470	2138	15612	26	0	35	111
Aralık 17	5550	5514	2195	15616	42	44	57	4
Ocak 18	5495	5567	2218	15628	-55	53	23	12
Şubat 18	5421	5627	2198	15652	-74	60	-20	24
Mart 18	5359	5618	2155	15690	-62	-9	-43	38
Nisan 18	5357	5650	2098	15701	-2	32	-57	11
Mayıs 18	5310	5669	2050	15693	-47	19	-48	-8
Haziran 18	5264	5737	2013	15737	-46	68	-37	44
Temmuz 18	5264	5703	1948	15803	0	-34	-65	66
Ağustos 18	5225	5730	1938	15946	-39	27	-10	143
Eylül 18	5254	5698	1898	15884	29	-32	-40	-62
Ekim 18	5286	5696	1861	15926	32	-2	-37	42
Kasım 18	5228	5656	1806	15829	-58	-40	-55	-97
Aralık 18	5171	5474	1726	15840	-57	-182	-80	11
Ocak 19	5148	5392	1678	15762	-23	-82	-48	-78
Şubat 19	5124	5388	1661	15857	-24	-4	-17	95
Mart 19	5117	5482	1607	15888	-7	94	-54	31
Nisan 19	5034	5553	1576	15858	-83	71	-31	-30
Mayıs 19	5010	5546	1533	15795	-24	-7	-43	-63
Haziran 19	5035	5616	1545	15788	25	70	12	-7

Kaynak: TÜİK, Betam

Tablo 3: Mevsim etkilerinden arındırılmış kadın ve erkek tarım dışı işgücü göstergeleri (bin kişi)

	Kadın			Erkek		
	İşgücü	İstihdam	İşsiz	İşgücü	İstihdam	İşsiz
Haziran 16	7270	5999	1272	17881	15891	1990
Temmuz 16	7283	5959	1324	17945	15947	1999
Ağustos 16	7322	5935	1387	17957	15878	2079
Eylül 16	7387	5967	1421	18018	15988	2030
Ekim 16	7438	5948	1489	18084	16007	2076
Kasım 16	7468	5940	1527	18150	16081	2069
Aralık 16	7452	5943	1509	18178	16052	2125
Ocak 17	7446	5986	1459	18265	16132	2133
Şubat 17	7494	6058	1436	18280	16123	2157
Mart 17	7595	6141	1454	18327	16247	2080
Nisan 17	7600	6156	1444	18365	16352	2013
Mayıs 17	7666	6220	1446	18379	16389	1990
Haziran 17	7679	6240	1439	18429	16483	1946
Temmuz 17	7694	6234	1460	18444	16475	1969
Ağustos 17	7728	6284	1444	18488	16592	1896
Eylül 17	7777	6348	1429	18512	16602	1911
Ekim 17	7788	6423	1365	18526	16653	1873
Kasım 17	7836	6492	1344	18568	16730	1838
Aralık 17	7881	6544	1337	18610	16834	1776
Ocak 18	7918	6583	1336	18622	16868	1754
Şubat 18	7937	6586	1351	18645	16879	1766
Mart 18	7930	6571	1359	18677	16868	1809
Nisan 18	7985	6593	1392	18727	16809	1918
Mayıs 18	8036	6617	1419	18751	16783	1968
Haziran 18	8082	6631	1452	18810	16806	2004
Temmuz 18	8100	6632	1468	18827	16790	2036
Ağustos 18	8207	6716	1491	18870	16808	2062
Eylül 18	8177	6706	1471	18869	16715	2154
Ekim 18	8268	6787	1481	18884	16657	2227
Kasım 18	8251	6751	1501	18883	16543	2340
Aralık 18	8335	6742	1592	18883	16424	2459
Ocak 19	8361	6687	1674	18883	16322	2561
Şubat 19	8432	6687	1745	18909	16316	2594
Mart 19	8478	6737	1742	18907	16277	2630
Nisan 19	8416	6693	1723	18889	16254	2635
Mayıs 19	8368	6662	1706	18886	16203	2683
Haziran 19	8400	6668	1732	18874	16191	2683

Kaynak: TÜİK, Betam